

ОДЕСЬКИЙ НАЦІОНАЛЬНИЙ ТЕХНОЛОГІЧНИЙ УНІВЕРСИТЕТ
НАВЧАЛЬНО-НАУКОВИЙ ІНСТИТУТ ЕКОНОМІКИ, УПРАВЛІННЯ І
БІЗНЕСУ ім. Г.Е. Вейнштейна

Кафедра – Торговельного підприємництва, товарознавства та управління бізнесом

Ступінь вищої освіти – перший(бакалавр)

Спеціальність - 076 «Підприємництво, торгівля та біржова діяльність»

Освітня програма – «Підприємництво і торгівля, товарознавство та експертиза в митній справі»

ЗАТВЕРДЖУЮ
 Завідувач кафедри
 Торговельного підприємництва,
 товарознавства та управління бізнесом
 _____ д.е.н., проф. Басюркіна Н.Й.
 « ____ » _____ р.

ЗАВДАННЯ
НА КВАЛІФІКАЦІЙНУ РОБОТУ
Кувшинова Анастасія Сергіївна

(прізвище, ім'я, по батькові)

1. Тема проекту (роботи) ПОРІВНЯЛЬНА ОЦІНКА ЯКОСТІ БОРОШНА ПШЕНИЧНОГО ТА МИТНІ ПРОЦЕДУРИ ПРИ ЙОГО ПЕРЕМІЩЕННІ ЧЕРЕЗ КОРДОН УКРАЇНИ

затверджена наказом по інституту від «20» березня 2025 р. № 145-03

2. Термін здачі студентом закінченого проекту (роботи) 02.06.2025

3. Вихідні дані до проекту (роботи) три зразки макаронних виробів спіральної форми: Зразок №1 ТМ «Своя лінія», Зразок №2 ТМ «Діамант ЛТД», Зразок №3 ТМ «Екород», нормативний документ ДСТУ 46.004-99 «Борошно пшеничне. Загальні технічні умови»

4. Зміст розрахунково-пояснювальної записки (перелік питань, що їх належить розробити) Вступ. Розділ 1 Аналіз українського ринку та огляд факторів, що формують якість борошна, Розділ 2 Об'єкти та методи дослідження пшеничного борошна, Розділ 3 Товарознавча оцінка якості борошна, Розділ 4 Здійснення митних формальностей при імпорті борошна, Розділ 5 Охорона праці, Висновки та рекомендації. Список використаної літератури. Додатки.

5. Перелік графічного матеріалу (з точним зазначенням обов'язкових креслень) презентація в електронному вигляді на 20 слайдах

6. Дата видачі завдання _____ 2025

Керівники
(підпис)

к.т.н, доцент Памбук С.А.
(ініціали, прізвище)
PhD, ст. викл. Літвінов Д.О.

Завдання прийняв до виконання

Кувшинова А.С.
(ініціали, прізвище)

КАЛЕНДАРНИЙ ПЛАН

№ п/п	Назва етапів курсового проекту (роботи)	Срок виконання етапів проету (роботи)	Примітки
1.	Збирання інформації для аналізу ринку борошномельної продукції та факторів, що формують якість.	04.09.2024 – 10.12.2024	Виконано
2.	Дослідження методології визначення коду борошна згідно до української класифікації товарів зовнішньоекономічної діяльності	11.12.2024-17.01.2025	Виконано
3.	Оцінка маркування та пакування споживчої тари. Дослідження якості борошна та особливості митного регулювання при переміщенні через кордон України та написання розділу 3	18.01.2025 – 23.03.2025	Виконано
4.	Написання розділу 4 з охорони праці та безпеки життєдіяльності	24.03.2025 – 25.03.2025	Виконано
5.	Формулювання висновків до роботи	26.04.2025 – 01.05.2025	Виконано
6.	Оформлення роботи та її рецензування	02.05.2025 – 14.06.2025	Виконано

Студент-дипломник

Кувшинова А.С.
(ініціали, прізвище)

Керівники проекту

к.т.н, доцент Памбук С.А.
PhD, ст. викл. Літвінов Д.О.
(ініціали, прізвище)

Несу відповідальність за ідентичність електронного та друкованого варіантів кваліфікаційної роботи, даю згоду на обробку персональних даних та не заперечую проти розміщення кваліфікаційної роботи на офіційних web-ресурсах ОНТУ.

Підтверджую, що в кваліфікаційній роботі відсутні порушення норм академічної доброчесності.

Здобувач-дипломник _____ Кувшинова А.С.
Підпис

АНОТАЦІЯ

Кваліфікаційна робота бакалавра містить 91 сторінок, 16 таблиць, список літератури з 35 найменувань, 3 додатка.

Метою виконання роботи є проведення порівняльної товарознавчої оцінки якості борошна пшеничного та вивчення митних формальностей при переміщенні через МКУ.

Об'єктом аналізу, узагальнень і дослідження є товарознавчі відносини між виробниками та митними органами України.

Завданням роботи передбачено дослідження якості пшеничного борошна та оформлення товару на митниці.

За результатами роботи сформульовано висновки щодо поліпшення якості борошна пшеничного

Одержані результати можуть бути використанні на підприємствах, як заходи з підвищення конкурентоспроможності, розширення ринкової "ніші" та зміцнення їх іміджу.

Рік виконання роботи – 2025.

Рік захисту роботи – 2025.

SUMMARY

The master's qualification thesis contains 91 pages, 16 tables, a list of references with 35 titles, 3 appendices.

The purpose of the work is to carry out a commodity assessment of the quality of wheat flour and study customs formalities when moving through the MCU

The object of analysis, generalizations and research is the trade relations between manufacturers and customs authorities of Ukraine.

The task of the work includes researching the quality of wheat flour and customs clearance of goods.

Based on the results of the work, conclusions were formulated regarding the improvement of the quality of wheat flour.

The obtained results can be used at enterprises as measures to increase competitiveness, expand the market "niche" and strengthen their image.

The year of implementation of work - 2025.

The year of presentation of work - 2025.

ЗМІСТ

ВСТУП	7
РОЗДІЛ 1 АНАЛІЗ УКРАЇНСЬКОГО РИНКУ ТА ОГЛЯД ФАКТОРІВ, ЩО ФОРМУЮТЬ ЯКІСТЬ БОРОШНА	9
1.1 Аналіз українського ринку борошна	9
1.2 Класифікація та характеристика асортименту борошна	16
1.3 Огляд факторів, що формують якість борошна	19
1.4 Аналіз нормативно-правової бази щодо якості та безпечності борошна	23
Висновки до розділу 1	25
РОЗДІЛ 2 ОБ'ЄКТИ ТА МЕТОДИ ДОСЛІДЖЕНЬ	27
2.1. Об'єкти дослідження	27
2.2. Методи дослідження	28
РОЗДІЛ 3 ПОРІВНЯЛЬНА ОЦІНКА БОРОШНА, ЩО РЕАЛІЗУЄТЬСЯ В ТОРГОВЕЛЬНІЙ МЕРЕЖІ В МІСТІ ОДЕСА	30
3.1 Структура асортименту борошна в супермаркетах м. Одеси	30
3.2. Оцінка відповідності стану пакування та повноти маркування борошна	35
3.3. Оцінка якості борошна за органолептичними показниками	44
Висновки до розділу 3	45
РОЗДІЛ 4 ЗДІЙСНЕННЯ МИТНИХ ФОРМАЛЬНОСТЕЙ ПРИ ІМПОРТІ БОРОШНА	45
4.1 Порядок взяття на облік особи-резидента ТОВ «Метро Кеш енд Кері Україна», яка під час провадження своєї діяльності є учасником відносин, що регулюються митним законодавством	45
4.2 Визначення коду борошна «Розумний вибір» з твердих сортів пшениці за УКТЗЕД	49
4.3 Правові засади нетарифного регулювання, як основний чинник безпеки та якості товарів, що переміщуються через митний кордон України	54
4.4 Визначення країни походження борошна з твердих сортів пшениці «Розумний вибір» та застосування преференційних заходів.....	60
4.5 Трансформація системи тарифного регулювання та порядок визначення митних платежів при імпорті	64
4.6 Технологічна схема митного контролю та митного оформлення імпорту борошна з твердих сортів пшениці ««Розумний вибір»»	71
Висновки до розділу 4	75
РОЗДІЛ 5 ОХОРОНА ПРАЦІ	77
5.1 Аналіз потенційно небезпечних та шкідливих факторів на підприємстві в організації чи установі.....	77

5.2 розміщення виробничого устаткування і його обслуговування при організації робочого місця товарознавця на підприємстві роздрібної торгівлі.....	78
5.3 забезпечення нормованих показників мікроклімату, чистоти повітря.....	79
5.4 Забезпечення нормованих значень шуму та вібрації.....	80
5.5 Забезпечення нормованих показників освітлення.....	80
5.6 Заходи і засоби захисту працюючих від ураження електричним струмом.....	81
5.7 Вимоги безпеки під час експлуатації персонального комп'ютера....	81
5.8 Пожежовибухобезпека, заходи і засоби.....	82
5.9 Шляхи евакуації.....	83
ВИСНОВКИ ТА ПРОПОЗИЦІЇ.....	85
СПИСОК ВИКОРИСТАНОЇ ЛІТЕРАТУРИ.....	87
ДОДАТКИ.....	91

ВСТУП

Борошно – життєво важливий продукт для кожної людини. Продукт, який в обов'язковому порядку присутній на кожній кухні. Випічка в вигляді: хлібних виробів, булочок, млинців, пиріжків, вареників, цей список можна продовжувати нескінченно. Землі України багаті на врожайність пшениці, тому борошно, як продукт переробки, займає лідируюче місце. Якість борошна залежить від багатьох факторів: умов збору врожаю, зберігання і подальшої переробки [1].

Сировиною для виробництва борошна є пшениця, жито, а також гречка, кукурудза, ячмінь та овес. Пшеничне і житнє борошно відносяться до основних, так як широко використовуються для виробництва хліба [2].

Для виробництва хлібопекарського борошна в основному використовують пшеницю м'яких сортів, яка в свою чергу поділяється умовно на сильну, середню та слабку. Клейковина сильної пшениці еластична та пружна, і таку пшеницю використовують для поліпшування властивостей слабкої пшениці, борошно якої для випікання хліба самостійно не використовують, оскільки її клейковина нестійка. Борошно середньої за якістю пшениці для випікання хліба може бути використано без поліпшувачів. Борошно слабкої пшениці самостійно використовується для випікання кондитерських виробів (печиво, бісквіти, торти). Пшениця твердих сортів використовується, головним чином, для виробництва макаронного борошна [3, 4].

Актуальність роботи. Щорічно в Україні виробляється близько 2 млн. тонн борошна. Це один з базових продуктів, який використовується в харчовій промисловості. Щодня людина вживає в їжу від 200 до 400 г виробів з борошна [1]. Якість цього продукту безпосередньо впливає на стан здоров'я людей. Тому товарознавча оцінка якості борошна, що реалізується в торговельній мережі в місті Одеса є актуальним.

Метою дипломної роботи було оцінювання якості пшеничного борошна та порівняння різних торгових марок, що реалізуються в торговельній мережі м. Одеси.

Відповідно до мети були поставлені наступні завдання:

- провести аналіз ринку борошна в Україні;
- розглянути фактори, що формують якість борошна;
- дослідити структуру асортименту борошна в супермаркетах м. Одеси;
- провести оцінку відповідності стану пакування та повноти маркування борошна;
- провести оцінку якості борошна за органолептичними показниками;
- визначити митні процедури та оформити відповідні документи в режимі імпорт

Об'єктами дослідження обрано п'ять зразків борошна.

Предметом дипломної роботи є характеристика ринку України, показники якості борошна, стан споживчого пакування, відповідність маркування, нормативна документація щодо якості борошна, митні процедури.

РОЗДІЛ 1

АНАЛІЗ УКРАЇНСЬКОГО РИНКУ ТА ОГЛЯД ФАКТОРІВ, ЩО ФОРМУЮТЬ ЯКІСТЬ БОРОШНА

1.1 Аналіз українського ринку борошна

В умовах транзитивної економіки особливої актуальності набуває завдання підвищення ефективності функціонування стратегічних соціально значимих ринків країни, зокрема інтегрованого ринку борошна (далі – ІРБ), шляхом реалізації нової стратегії їх сталого розвитку, що базується на науково-обґрунтованому відтворювальному підході. Україна володіє потужним ресурсним потенціалом для виробництва борошна, однак соціально-економічна ефективність його використання залишається перманентно низькою. Латентна тенденція зростання сировинного експорту (зерно) за рахунок скорочення внутрішнього зернового споживання, передусім продовольчого, поступово руйнує виробничий потенціал ІРБ, активізуючи імпорт готових зернових і хлібних продуктів і погрози продовольчій безпеці державі.

Сьогодні потужності українських борошномельних підприємств завантажені лише на 30 %, обсяги експорту борошна (у вартісному виразі) становлять 0.65 % зернового експорту, а доходність зовнішніх борошняних поставок значно нижча за над прибуткову діяльність зерно експортерів. Практика свідчить, що вектори державного впливу концентруються переважно на адміністративному ціноутворенні борошна та хліба, оминаючи актуальні питання відновлення внутрішнього попиту на борошно, стимулювання експорту продуктів зерно переробки з вищою доданою вартістю, забезпечення розширеного відтворення ресурсів у секторах ІРБ, перш за все виробничому та споживчому. Відповідно постає необхідність у розробці відтворювальних механізмів розвитку борошняного ринку.

Ринок борошна, ідентифікований товарними, територіальними й часовими межами, називається релевантним [1]. Для такої борошномельної

продукції нижньосуміжним є ринок зернових культур, а верхньосуміжними – ринки хлібобулочних, макаронних і борошняних кондитерських виробів. Відповідно до теорії відтворювального циклу та методології секторного аналізу інтегрованих товарних ринків [1] структуру релевантного ринку борошна можна представити як сукупність чотирьох взаємопов'язаних секторів відповідно стадіям утворення, подальшої трансформації та споживання властивостей товару, а саме: сировинного, виробничого, інфраструктурного та споживчого. Український ринок борошномельної продукції є повним чотирьох секторним ринком – із урівноваженим балансом між секторного виробництва, коли товар виробляється із власної сировини (сектор 1) і майже повністю споживається на внутрішньому ринку (сектор 4). Такі ринки називаються інтегрованими [1]. Саме їх розвиток із повним відтворювальним циклом є найбільш вигідним для держави, необхідною передумовою її сталого економічного зростання на інноваційній основі. У сировинному секторі здійснюється виробництво зернових культур.

Основними суб'єктами виробництва є сільськогосподарські підприємства та господарства населення. У виробничому секторі в процесі трансформації споживчої вартості зерна створюється новий товар із новими споживчими властивостями – борошномельна продукція. Більше половини її загальнодержавного виробництва забезпечують великі промислові підприємства. В інфраструктурному секторі ІРБ розгортають діяльність експортери (переважно великі виробники), які постачають українське борошно на зовнішні ринки збуту; роздрібні торгові мережі, що продають продукцію населенню; торгові посередники, які реалізують борошно промисловим підприємствам на внутрішньому ринку; акредитовані товарні біржі, зокрема аграрна; державні агенти та інші суб'єкти господарювання. У споживчому секторі ІРБ частина борошномельної продукції споживається населенням (кінцеве споживання); основна частина борошна використовується підприємствами хлібопекарської, макаронної та

кондитерської промисловості для виробництва продуктів із більшою доданою вартістю, які в подальшому формують власні ринки із притаманною їм особливою секторною структурою (промислове споживання).

З метою підбиття попередніх підсумків роботи українського ринку борошна в 2019/20 розглянемо результати 11 місяців минулого сезону.

Які ж висновки було зроблено в першу чергу? Експорт борошна різко впав останніми місяцями. Продовольчо-зернова корпорація України зупинила збиткові відвантаження, але нішу, що відкрилася, ніхто з підприємств не зайняв.

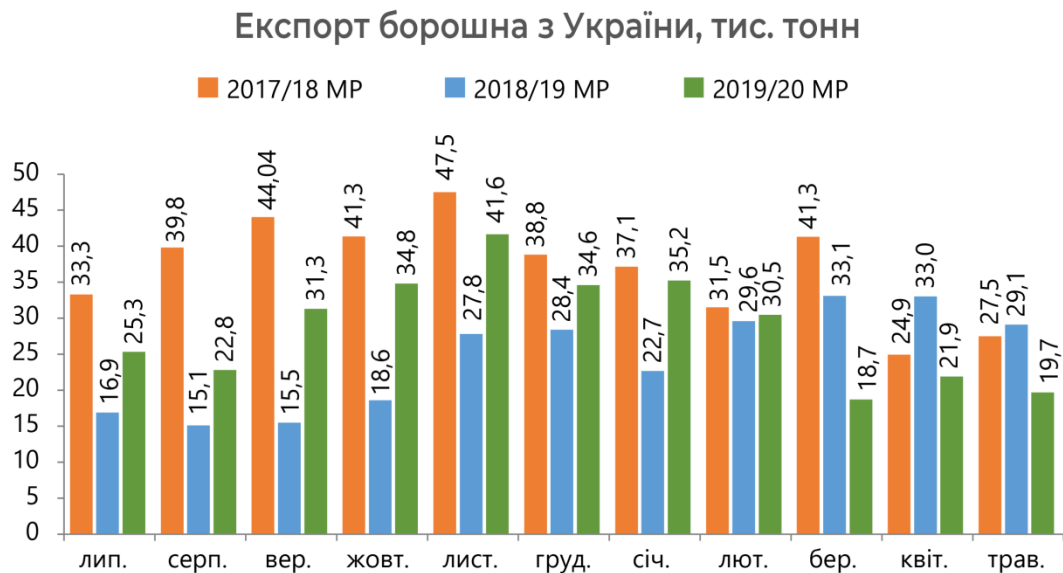


Рисунок 1.1 – Експорт Борошна з України, тис.тонн

Загальна динаміка експорту борошна в 2023/24 МР відносно результатів минулого року є позитивною, проте показники останніх місяців значно нижчі. Безумовно, відсутність обсягів експортних відвантажень ДПЗКУ суттєво вплинула на ці цифри, але зменшили обсяги поставок і інші підприємства, а деякі просто припинили експорт.

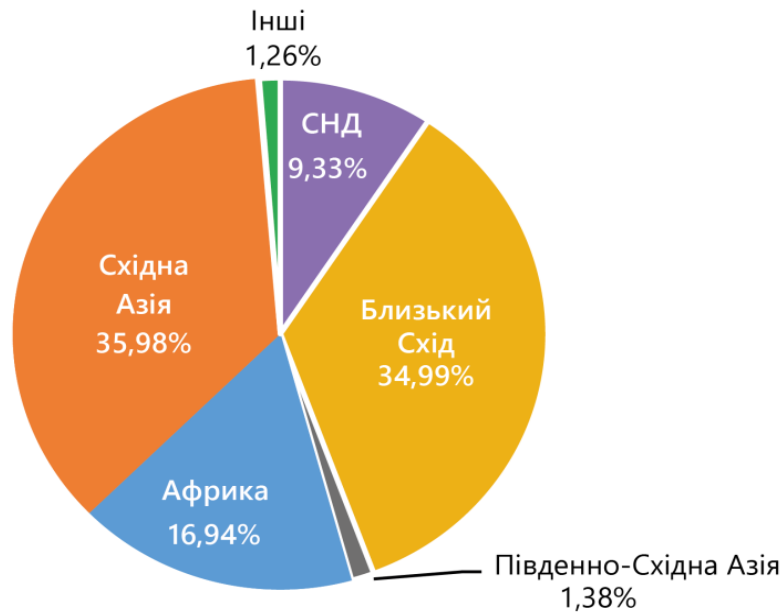


Рисунок 1.2 – Географія експорту українського борошна в 2023-2024 рр

Практично не змінилися обсяги відвантажень у східно-азіатському напрямку. Близький Схід, в цілому, став споживати менше української продукції. Так само, власне, як і Африка в цілому. Не збільшилася кількість споживачів і в країнах колишнього Союзу. Хоча тут намічалось підвищення попиту з боку Туркменістану. Пояснювалося це діями Казахстану на самому початку коронавірусної істерії та введенням карантину в країнах СНД з обмежувальними заходами з експорту продовольчої групи. Але, істерія вгамувалася, і все повернулося на круги своя.

У 2023/2024 маркетинговому році Україна експортувала 147 тис. т борошна, що удвічі більше за показник позаминулого сезону.

Про це в інтерв'ю виданню «АПК-Інформ» повідомив директор асоціації «Борошномели України» Родіон Рибчинський, передає Укрінформ.

«Завдяки тому, що країни ЄС дали нам особливі умови роботи на їхньому ринку, це дозволило без квот і мит постачати українську борошномельну продукцію на європейський ринок. Про результати промовисто свідчить статистика - експорт борошна у 2023/24 МР подвоївся, склавши 147 тис. тонн», - сказав Рибчинський.

Також суттєво змінилася географія експорту продукції вітчизняних борошномелів. За даними асоціації, якщо у 2021/22 МР лівова частка експорту українського борошна припала на ОАЕ та Палестину, то у 2023/24 МР топінпортерами стали Молдова, Польща. Також у списку покупців з'явилися Румунія, Хорватія, Угорщина, Словаччина, Чехія.

Практично не змінився список основних споживачів українського борошна та їхньої частки на ринку, але зменшилися обсяги імпортованої продукції.

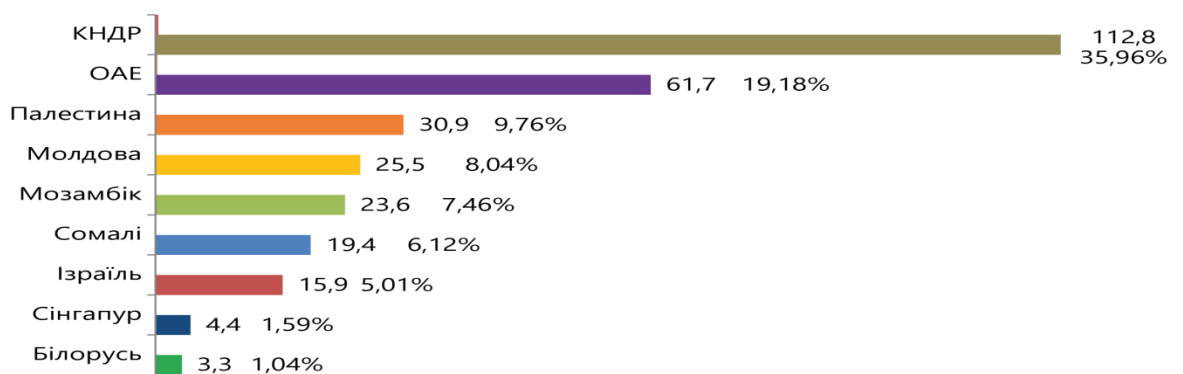


Рисунок 1.3 – Основні країни споживачі українського борошна

Відносна стабільність спостерігається в списку найбільших експортерів, незважаючи на зменшення абсолютних показників. Десять підприємств відвантажили майже 90% загального експортного обсягу.

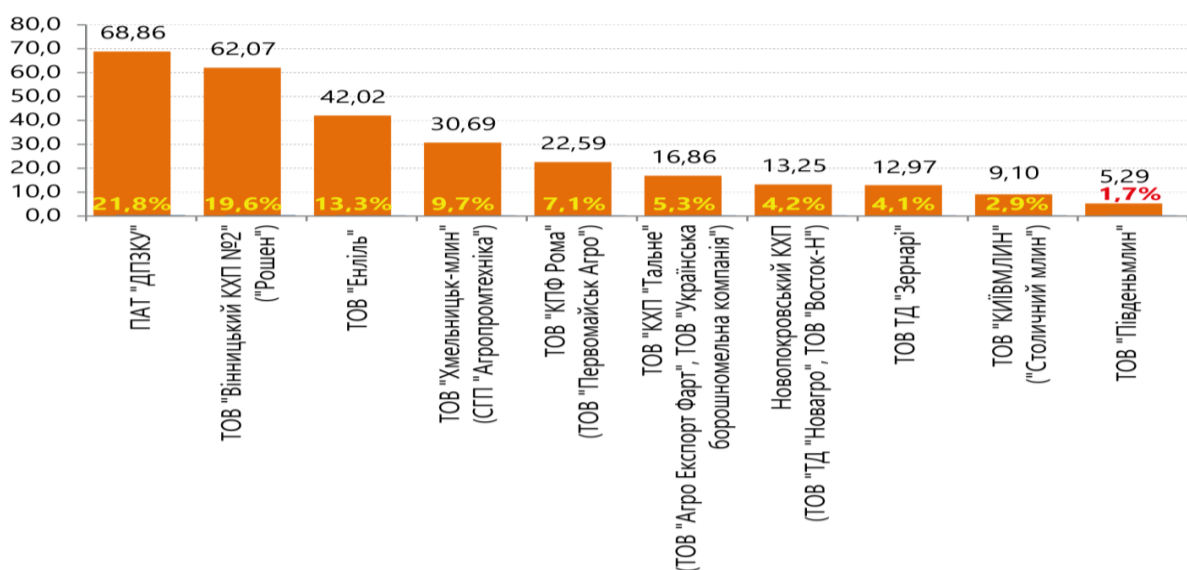


Рисунок 1.4 – ТОП-10 експортерів борошна 2023-2024 рр.

ТД «Зернарі» потроху піднімається вгору в рейтингу експортерів, тоді як Новопокровський КХП опускається. Досі тримається на вершині ДПЗКУ завдяки минулим відвантаженням. Імовірно, скоро Вінницький КХП №2 наздожене корпорацію та заслужено очолить список ТОП-10 експортерів українського борошна.

Середні ціни на експортовану продукцію вже перевищили минулорічний показник.

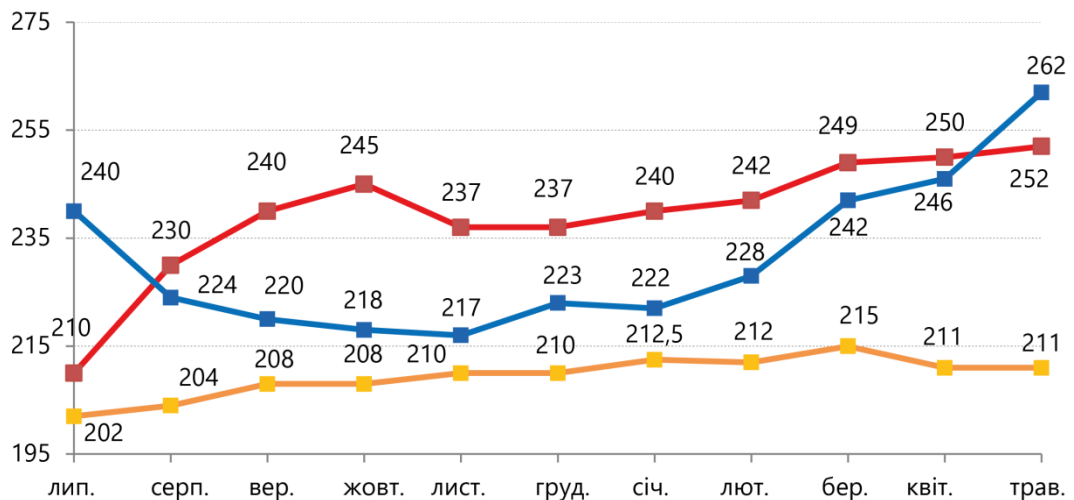


Рисунок 1.5 – Середні ціни на українське борошно, USD/т

Для розрахунку бралася середня ціна борошна вищого ґатунку основних експортерів (у мішках, на умовах постачання FCA). Не враховувалися лише ціни «Рошен» (Вінницький КХП №2), але на цьому детально зупинимося в річному огляді.

І хоча динаміка експорту є позитивною, ми знову привабливі лише внаслідок низьких у порівнянні зі світовими цінами. Але в будь-якому разі експорт допомагає виживати багатьом виробникам. Адже внутрішній ринок не балує зростанням. Виробництво борошна в Україні за 11 місяців 2023/24 МР склало 1,423 млн тонн у порівнянні з 1,553 млн тонн минулого МР і 1,756 млн тонн позаминулого.

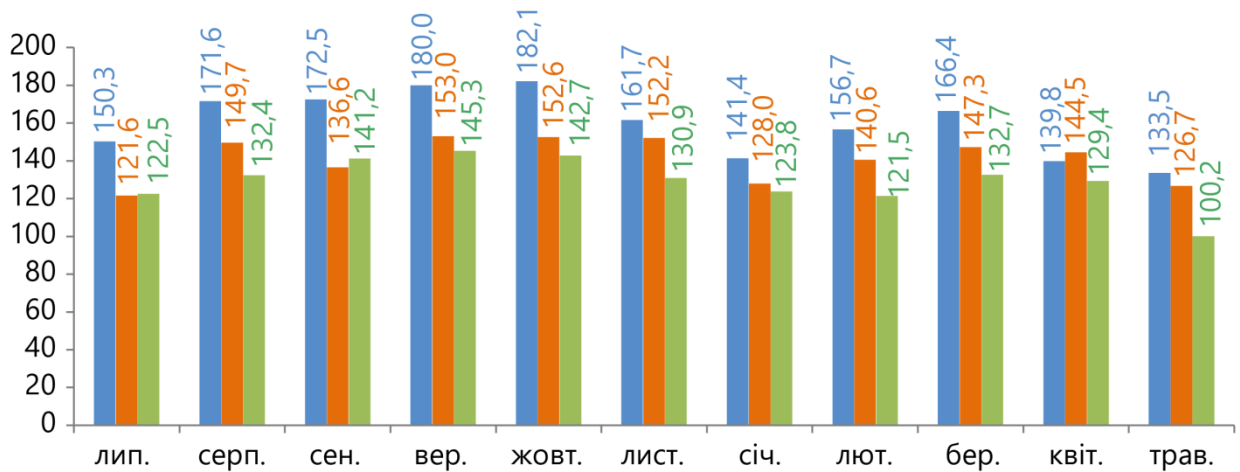


Рисунок 1.6 – Виробництво борошна в Україні

На початку карантину ринок пошвавився, особливо в сегменті дрібної фасовки. Ніколи ще фасувальні автомати не працювали так напружено, як у березні-квітні. Завантажені були всі існуючі потужності. Та й у цілому попит різко збільшився, мережі зменшили відстрочку платежу з 60-90 до 3-5 діб. Але ажіотаж спав, запаси населенням було зроблено, і ринок застиг і досі знаходиться в напів живому стані. Що «радує», так це стабільність. Стабільне щорічне зменшення виробництва. У травні отримали антирекорд – було вироблено лише 100 тис.тонн борошна. Так мало продукції українські підприємства не виробляли ніколи. Ще трохи, і ми «підемо» нижче 100 тис. тонн на місяць.

1.2 Класифікація та характеристика асортименту борошна

На формування асортименту борошна впливають вид зернової культури, призначення борошна, технологія виробництва[11].

Залежно від виду зернової культури борошно поділяють на пшеничне, житнє, ячмінне та ін. Найбільш поширеним видом є борошно пшеничне.

Пшеничне борошно.

Його виготовляють із зерна м'якої пшениці або м'якої з домішками твердої (до 20%) і використовують для виробництва хлібобулочних виробів,

борошняних кондитерських і макаронних виробів, для реалізації у торговельній мережі та інших цілей.

Залежно від технології виробництва пшеничне борошно поділяють на гатунки: вищий, 1-й, 2-й і оббивне[12].

Борошно вищого гатунку – складається з тонкоподрібнених (30-40 мкм)частинок центральній частині ендосперму. Борошно вищого гатунку, практично не містить висівок, має білий колір. Вміст сирої клейковини - 28%.

Борошно 1-го гатунку – це менш однорідні тонкоподрібнені (30-60 мкм) частинки всіх шарів ендосперму. Це борошно містить 3-4% висівок, колір білий з жовтуватим відтінком. Кількість сирої клейковини - не менше 30%.

Борошно 2-го сорту –складається з неоднорідних частинок (30-200 мкм)подрібненого ендосперму, кількість висівок до 10%. Колір білий з сіруватим відтінком. Вміст клейковини знижується до 25%, таке борошно використовують в хлібопеченні; в роздрібну торгівлю вона не надходить.

Борошно оббивне отримують при подрібненні всього зерна, вона містить до 16% висівок.. Розміри частинок у борошні дуже неоднорідні – від 30-40 до 500-600 мкм. Колір - білий з жовтуватим або сіруватим відтінками, помітні частки оболонки зерна. Вміст сирої клейковини - не менше 20%.

Вчені і практичні працівники борошномельної промисловості України вважають, що поділ пшеничного хлібопекарського борошна на три товарні сорти (вищий, 1, 2) та оббивне не відповідає вимогам ринкової економіки. Такий традиційний поділ борошна на сорти існує в небагатьох країнах.

У нашій країні порушують питання про корегування сучасної технології з сортового виробництва пшеничного хлібопекарського борошна[11].

Кулінарне борошно – отримують додаванням до хлібопекарського борошна вищого або 1-го сорту солі, цукру, сухого молока, яєчного порошку, соєвого борошна, хімічних розпушувачів (двовуглекислої соди, вуглекислого амонію). Таким є борошно для млинців, вареників, пудингів і бісквітів.

Житнє борошно.

За призначенням буває тільки хлібопекарським. Залежно від технології виробництва цей вид борошна поділяють на три сорти: сіяне, обдирне, оббивне.

Сіяне борошно – продукт сіяного та двосортного помелу. Це подрібнений у порошок ендосперм. Воно має у своєму складі близько 3% висівчаних частинок, колір його білий із синюватим відтінком. Розмір частинок борошна коливається від 20 до 200 мкм.

Обдирне борошно виробляють обдирним і двосортним помелом. Воно відрізняється відсіяного більшими частинками і темнішим (сіруватим) кольором, у його складі до 10% висівчаних частинок. Частинки борошна мають розміри від 30 до 400 мкм.

Оббивне борошно є основним сортом житнього борошна. Його отримують внаслідок оббивного помелу, норма виходу 95%. Оббивне борошно складається з неоднорідних за розміром частинок (30-600 мкм), має сірий колір, у ньому добре видно висівчані частинки.

Житньо-пшеничне і пшенично-житнє оббивне борошно.

Житньо-пшеничне оббивне хлібопекарське борошно отримують внаслідок розмелювання жита і пшениці у співвідношенні 60:40, а пшенично-житнє борошно — 70:30 (допускається відхилення не більш як $\pm 5\%$).

Житньо-пшеничне і пшенично-житнє оббивне борошно – має сірувато-білий колір з частинками оболонки зерна. На хлібопекарських підприємствах житньо-пшеничне борошно виробляють також змішуванням житнього і пшеничного борошна різних сортів. Таким чином, житньо-пшеничне борошно утворюють від: житнього оббивного і пшеничного оббивного борошна; житнього обдирного і пшеничного оббивного; житнього обдирного і пшеничного 2-го сорту та ін. До такого змішування борошна різних сортів і видів вдаються для поліпшення споживних властивостей хліба (смаку, кольору, консистенції, пористості та ін.) [12].

В Україні в незначній кількості виробляють борошно кукурудзяне, ячмінне, горохове, соєве, гречане, рисове, вівсяне, тритикалеве.

Нині наука про харчування здобула глибокі відомості, які змушують переглянути сучасні підходи до визначення асортименту борошна і технології його виготовлення. Суть нових технологій полягає у широкому використанні борошна з цілого меленого зерна.

Хлібобулочні вироби та інша продукція, виготовлені з борошна з цілого зерна, мають не тільки підвищену біологічну цінність, а й нижчу на 15-20% енергетичну цінність. Використання такого борошна дає змогу зберегти велику кількість зерна внаслідок збільшення виходу борошна на 15%.

Ширше застосування має борошно, виготовлене способом тонкого диспергування. Варто відзначити, що в багатьох країнах світу (Німеччина, Швеція та ін.) таке борошно становить до 15% загального обсягу виробництва борошна.

Наявність тонкодиспергованого борошна дає широкі можливості для виготовлення нового різновиду борошна з підвищеним вмістом білка.

У багатьох країнах продукують пшеничне борошно з високим вмістом висівок. Це суміш хлібопекарського борошна з кількох сортів із дрібними або великими висівками.

За останні роки борошномельні підприємства України налагодили виробництво зернового продукту, який використовують у хлібопекарській промисловості. Цей продукт становить великодисперсні компоненти ("дунсти") зернівки з усіма анатомічними частинами. Хліб, виготовлений з тіста з використанням зернового продукту, довше зберігає свіжість, повільніше черствіє.

Є дані про те, що хлібопекарські властивості борошна поліпшуються завдяки його тепловому обробленню. Таке оброблення впливає на якість тіста, зокрема на його в'язкість і зменшує титр бактерій.

Принципово новим у формуванні асортименту борошна є отримання так званого "готового борошна". Для цього до звичайного борошна додають жир, цукор, молоко, яєчні продукти, сухі дріжджі та поліпшувачі (емульгатори, ферментні препарати та ін.). Таке борошно є сумішшю для приготування дріжджового тіста.

1.3 Огляд факторів, що формують якість борошна

Борошно пшеничне – це один з базових продуктів, який використовується в харчовій промисловості. Щодня людина вживає в їжу від 200 до 400 г виробів з борошна [1]. Отже, якість цього продукту безпосередньо впливає на стан здоров'я людей.

До основних факторів, які впливають на формування якості борошна, впливають такі головні фактори, як вид зернової культури, якість зерна та технологія виготовлення.

Борошно, виготовлене з різних видів зерна, характеризується неоднаковими споживчими властивостями. Воно має різний вміст хімічних речовин, колір, призначене для різного використання. Борошно високих споживчих властивостей можна одержати лише з доброякісного зерна, адже дефекти запаху, смаку та кольору останнього передаються готовому продукту [13].

До чинників, що впливають на якість борошна відносяться також борошномельні властивості зерна[14].

Борошномельні якості зерна характеризуються його властивостями, що визначають організацію технологічного процесу, його параметри, вихід і якість борошна. Властивості борошна обумовлені показниками до яких відносяться склоподібність, зольність, натурна маса, крупність зерна, а також вологість і засміченість.

Склоподібні пшениці дають більший вихід борошна, особливо борошна вищих сортів. У склоподібній пшениці ендосперм це монолітна маса, що

складається з крохмалю і білкових речовин, у якій крохмаль міцно зв'язаний з білком. Чим більше зольних елементів у зерні, тим більша зольність борошна, отриманого з цього зерна. Зольність зерна м'якої пшениці коливається від 1,26 до 2,97 %, а твердої - від 1,32 до 3,04 %[14].

Натурна маса зерна (маса встановленого об'єму) значно впливає на вихід борошна. Більш висока натура вказує на кращий розвиток ендосперму, а, отже, на кращі борошномельні якості зерна. Чим вище натура зерна, тим вище вихід продукції. Натурна маса пшениці коливається від 620 до 870 г/л, жита від 710 до 750 г/л. На натурну масу зерна впливають вологість, величина і повновагість зерна.

Велике і дрібне зерно розрізняється за своєю якістю. Зерно дрібне, погано виповнене має більш високий вміст оболонок, а вміст ендосперму у ньому занижений. Це вплине на вихід борошна вищих сортів. Зародок у щуплому зерні розвинений нормально, і тому він складає великий відсоток від загальної маси зерна. Зольність дрібного зерна вища. При розмелі дрібного, а тим більше щуплого зерна знижується вихід і якість борошна.

Вміст вологи в зерні впливає на технологічні і структурно-механічні властивості зерна. Вологе зерно (16-18 %) через свою пластичність важко піддається здрібнюванню. При цьому зростає питома витрата енергії, знижується вихід продукту. Сухе зерно легко піддається здрібнюванню, але крихкі оболонки зерна легко подрібнюються і, потрапляючи в борошно, підвищують його зольність[14].

Від вмісту домішок залежить як вихід так і якість борошна.

Вихід борошна визначається складом анатомічних частин зернини. Наприклад, пшениця містить в середньому 82,5 % крохмалистої частки, тобто теоретичний вихід борошна, що відповідає за якістю вищому сорту, становить також 82,5 %.

Процес виробництва борошна можна поділити на основні етапи:

- приймання зерна і зберігання зерна на млині;

- формування помельних партій зерна;
- підготовка зерна до помелу;
- помел зерна в борошно;
- вибій і зберігання борошна.

Формування помельних партій зерна здійснюють також на примлинових елеваторах. Для цього змішують зерно за різними показниками якості для одержання партій зерна, які б відповідали вимогам за клейковиною, склоподібністю, зольністю, засміченістю тощо. Складена суміш повинна забезпечувати виробництво борошна з максимальним виходом, високими показниками за білизною, зольністю і хлібопекарськими якостями. Змішування зерна - найкращий спосіб використання зерна зі зниженими борошномельними і хлібопекарськими властивостями. Від правильності приготування помельних партій в значній мірі залежить якість готового борошна. Їх готують з зерна різних типів і якості, а пропорції повинні забезпечувати оптимальні властивості борошна.

Підготовка зерна до помелу передбачає: попереднє очищення зернової маси від домішок, обробку поверхні зерна й остаточне його очищення, гідротермічну обробку зерна (кондиціонування). Зерно очищають до необхідних кондицій. Домішки, які відрізняються від основного зерна за розмірами (шириною, товщиною, довжиною) та металоманітні домішки відокремлюють. Далі поверхню зерна обробляють сухим способом за допомогою оббивальних і щіткових машин або мокрим способом у мийних машинах. Миття зерна і зволоження поліпшують ступінь його продовольчого використання. При цьому очищується поверхня зерна, відокремлюються важкі і легкі домішки, щуплі зерна, видаляються мікроорганізми. Зволоження і наступне відволожування викликає фізико-біологічні зміни в зерні, у результаті яких полегшується відділення оболонки від зерна при незначних втратах ендосперму. Для підвищення ефективності процесу відокремлення оболонки від ендосперму треба підвищити різницю в їх фізичних

властивостях, тобто ендосперм повинен стати більш крихким, а оболонки більш пластичними. Задача полягає в тому, щоб при помелі одержати продукти з окремих анатомічних частин зерна. Для цього зерно перед помелом піддають гідротермічній обробці (ГТО).

Помел - найважливіша стадія технологічного процесу виробництва борошна - являє собою сукупність процесів і операцій, проведених із зерном. Помели пшениці та жита класифікують за такими ознаками: кратність подрібнення зерна (разові, повторні), розвиненість помелу в цілому, розвиненість процесу збагачення крупок, прості та складні, сортові (одно-, дво-, багатосортні та ін.).

Формування сортів борошна здійснюють дозуванням окремих потоків на всіх етапах утворення борошна за зольністю (вищий сорт - 0,5 %, перший - 0,75, другий - 1,25 %)[14].

1.4 Аналіз нормативно-правової бази щодо якості та безпечності борошна

Основним законом, що регулює якість харчових продуктів в межах України є Закон України "Про якість та безпеку харчових продуктів та продовольчої сировини". Цей Закон регулює відносини між органами виконавчої влади, виробниками, продавцями (постачальниками) та споживачами харчових продуктів і визначає правовий порядок забезпечення безпечності та якості харчових продуктів, що виробляються, знаходяться в обігу, імпортуються, експортуються.

Згідно з законом "Про якість та безпеку харчових продуктів та продовольчої сировини" харчові продукти, вироблені в Україні, повинні бути безпечними, придатними до споживання, правильно маркованими та відповідати санітарним заходам і технічним регламентам.

Для забезпечення безпечності харчових продуктів, вироблених в Україні, забороняється:

- 1) використання харчових добавок, які не зареєстровані для використання в Україні;
- 2) використання ароматизаторів та допоміжних матеріалів для переробки, які не зареєстровані для використання в Україні;
- 3) використання дієтичних добавок, які не зареєстровані для використання в Україні;
- 4) використання допоміжних засобів і матеріалів для виробництва та обігу, які не дозволені для прямого контакту з харчовими продуктами;
- 5) використання допоміжних засобів і матеріалів для виробництва та обігу, які за своєю природою та складом можуть передавати забруднюючі речовини харчовим продуктам;
- 6) використання харчових продуктів як інгредієнтів для виробництва, включаючи сільськогосподарську продукцію, якщо вони містять небезпечні фактори на рівнях, що перевищують обов'язкові параметри безпеки.

Також Закон "Про якість та безпеку харчових продуктів та продовольчої сировини" прописує вимоги до етикетування харчових продуктів:

1. Забороняється обіг харчових продуктів, етикетування яких не відповідає цьому Закону та відповідним технічним регламентам. Усі харчові продукти, що знаходяться в обігу в Україні, етикетуються державною мовою та містять у доступній для сприймання споживачем формі інформацію про:

- 1) назву харчового продукту;
- 2) назву та повну адресу і телефон виробника, адресу потужностей (об'єкта) виробництва, а для імпортованих харчових продуктів - назву, повну адресу і телефон імпортера;
- 3) кількість нетто харчового продукту у встановлених одиницях виміру (вага, об'єм або поштучно);
- 4) склад харчового продукту у порядку переваги складників, у тому числі харчових добавок та ароматизаторів, що використовувались у його виробництві;

5) калорійність та поживну цінність із вказівкою на кількість білка, вуглеводів та жирів у встановлених одиницях виміру на 100 грамів харчового продукту;

6) кінцеву дату споживання "Вжити до" або дату виробництва та строк придатності;

7) номер партії виробництва;

8) умови зберігання та використання, якщо харчовий продукт потребує певних умов зберігання та використання для забезпечення його безпечності та якості;

9) застереження щодо споживання харчового продукту певними категоріями населення (дітьми, вагітними жінками, літніми людьми, спортсменами та алергіками), якщо такий продукт може негативно впливати на їх здоров'я при його споживанні.

Пшеничне борошно повинне бути упаковане в тару, яка збереже гігієнічні, поживні, технологічні та органолептичні властивості продукту. Тара, включаючи пакувальні матеріали, повинна бути виготовлена з відповідних матеріалів, безпечних для використання за призначенням. Вона не повинна вносити в продукт небезпечні речовини або сторонні присмаки.

Також якість борошна пшеничного регламентує галузевий стандарт України за яким виробляють борошно пшеничне – ГСТУ 46.004-99 «Борошно пшеничне. Технічні умови». В даному стандарті визначені основні вимоги до якості борошна – вимоги до органолептичних показників якості (колір, запах і смак), фізико-хімічних показників якості, а також показників безпеки (мікробіологічні показники, вміст токсичних металів та інших речовин, що можуть нанести значну шкоду організму людини). Слід відмітити, що більшість вітчизняних виробників борошна на сьогодні на маркуванні своєї продукції зазначають саме цей нормативний документ.

Висновки до розділу 1

1. На формування асортименту борошна впливають вид зернової культури, призначення борошна, технологія виробництва. Залежно від виду зернової культури борошно поділяють на пшеничне, житнє, ячмінне та ін. Найбільш поширеним видом є борошно пшеничне. Залежно від технології виробництва пшеничне борошно поділяють на гатунки: вищий, 1-й, 2-й і оббивне. Також в Україні в незначній кількості виробляють борошно кукурудзяне, ячмінне, горохове, соєве, гречане, рисове, вівсяне, тритікалеве.

2. На формування якості борошна впливають такі головні фактори, як вид зернової культури, якість зерна (вологість, борошномельні властивості, вміст домішок) та технологія виготовлення. Борошно високої якості можна одержати лише з доброякісного зерна.

3. Якість борошна пшеничного повинна відповідати вимогам таких законодавчих актів та стандартів, як Закон України «Про якість та безпеку харчових продуктів та продовольчої сировини» ГСТУ 46.004-99 «Борошно пшеничне. Технічні умови» та іншим нормативним документам за якими вироблений конкретний продукт.

РОЗДІЛ 2

ОБ'ЄКТИ ТА МЕТОДИ ДОСЛІДЖЕНЬ

2.1. Об'єкти дослідження

Об'єктами дослідження в даній дипломній роботі було обрано три зразка борошна пшеничного.

Зразками були обрані:

Зразок №1 - Борошно пшеничне вищого сорту ТМ «Своя лінія»

Зразок №2 - Борошно пшеничне вищого сорту ТМ «Діамант ЛТД»

Зразок №3 - Борошно пшеничне вищого сорту ТМ «Екород»

Таблиця 2.1 – Об'єкти досліджень

№ зразка	Найменування продукту	Торгова марка	Нормативні документи за якими реалізується продукція
1	Борошно пшеничне вищого сорту	ТМ «Своя лінія»	ГСТУ 46.004-99
2	Борошно пшеничне вищого сорту	ТМ «Діамант ЛТД»	ГСТУ 46.004-99
3	Борошно пшеничне вищого сорту	ТМ «Екород»	ГСТУ 46.004-99

Всі обрані зразки пшеничного борошна вироблені за однаковим нормативним документом - ГСТУ 46.004-99 «Борошно пшеничне. Технічні умови», окрім закордонного зразка та мають на своїй упаковці позначення цього нормативного документа. Фотокопії обраних для дослідження зразків борошна наведені в Додатках А-Д.

2.2. Методи дослідження

В зразках борошна пшеничного, відібраних для дослідження якості були досліджені такі показники:

- органолептичні: колір, смак, запах.

Перелік нормативних документів, за якими було проведено дослідження обраних зразків пшеничного борошна зазначені в табл. 2.2.

Таблиця 2.2 Методи дослідження борошна пшеничного

Назва показника/ групи показників	Нормативний документ
Органолептичні показники:	
- Колір	ГСТУ 46.004-99 «Борошно пшеничне. Технічні умови» ГОСТ 27558-87 Мука и отруби. Методы определения цвета, запаха, вкуса и хруста
- Запах	
- Смак	

Перевірку відповідності стану пакування борошна пшеничного проводили за нормативним документом ГСТУ 46.004-99 «Борошно пшеничне. Технічні умови».

Відповідність маркування споживчої тари перевіряли згідно вимогам Закону України «Про інформацію для споживачів щодо харчових продуктів» та Закону України «Про основні принципи та вимоги до безпечності та якості харчових продуктів».

Для більш детального аналізу органолептичних показників борошна пшеничного проводили дослідження з використанням профільного методу [25]. Профільний метод заснований на тому, що окремі смакові, нюхові та інші стимули дають якісно нове відчуття флейвора продукту. Результати досліджень приведені в таблицях третього розділу дипломної роботи.

РОЗДІЛ 3

ПОРІВНЯЛЬНА ОЦІНКА ЯКОСТІ БОРОШНА, ЩО РЕАЛІЗУЄТЬСЯ В ТОРГОВЕЛЬНІЙ МЕРЕЖІ В МІСТІ ОДЕСА

3.1 Структура асортименту борошна в супермаркетах м. Одеси

Для дослідження структури асортименту борошна пшеничного, що реалізується в супермаркетах міста Одеси, був проведений огляд асортименту борошна в таких торговельних мережах - «Сільпо», «Таврія В» та «АТБ». Сутність полягає в тому що, потрібно розглянути асортимент в кожному з магазинів, виявити, яка кількість продукції певного виробника знаходиться в цьому асортименті та види пакування цього товару.

Торгова мережа «Сільпо» гарно забезпечена рекламними засобами, вона гарантує якість свого сервісу та продукції, яку вона продає, має достатню популярність серед споживачів, але не має велику потужність серед конкурентів. Асортимент, представлений в торговій мережі, наведений в табл. 3.1.

Таблиця 3.1 – Асортимент борошна пшеничного в торговельній мережі «Сільпо»

№	Найменування продукту, ТМ	Виробник та його місцезнаходження	Вид пакування, фасування
1	Борошно пшеничне вищого сорту ТМ «Богумила»	Виробник ДП «Куліндровський комбінат хлібопродуктів»Україна, 65025, м. Одеса, 21-й км Старокиївської дороги, 20	Паперова упаковка – 2кг
2	Борошно пшеничне вищого сорту ТМ «Богумила»	Виробник ДП «Куліндровський комбінат хлібопродуктів»Україна, 65025, м. Одеса, 21-й км Старокиївської дороги, 20	Паперова упаковка – 5кг
3	Борошно пшеничне в/Г ТМ «Зерносвіт»	Виробник ТОВ «Зерносвіт» Україна, 21011 Україна, м. Вінниця, вул. Гонти, 88б	Паперова упаковка – 2кг

Продовження таблиці 3.1

№	Найменування продукту, ТМ	Виробник та його місцезнаходження	Вид пакування, фасування
4	Борошно пшеничне в/г ТМ «Екород» органічне	ТОВ "Органікоригінал" площа Шевченка, 3/55, м. Вишгород, Київська обл., Україна	Паперова упаковка – 1кг
5	Борошно пшеничне в/г ТМ «Хуторок»	ТОВ «Рідний продукт» Україна, Дніпропетровська обл., 52400, Солонянський р-н, смт Солоне, вул. Чукмарьова, буд. 53-А оф.2	Паперова упаковка – 2кг
6	Борошно пшеничне в/г ТМ Zernari	ТОВ «Зернарі»28000, м.Олександрія, вул.Садова, 1	Паперова упаковка – 1кг
7	Борошно пшеничне в/г ТМ Zernari	ТОВ «Зернарі»28000, м.Олександрія, вул.Садова, 1	Паперова упаковка – 2кг
8	Борошно пшеничне в/г ТМ Zernariselect відбірне	ТОВ «Зернарі»28000, м.Олександрія, вул.Садова, 1	Паперова упаковка – 2кг
9	Борошно пшеничне в/г ТМ EuroMill	ТОВ «EuroMill» м. Бориспіль, вул. Бандуристів, 2д	Паперова упаковка – 1кг

В даній торговельній мережі достатній асортимент пшеничного борошна, в наявності було 9 найменувань борошна, з них в асортименті присутня більша частина українського виробника борошна. Домінуючі позиції займає борошно нової ТМ «Zernari». В мережі також є багато борошна, вироблених з других зернових культур та борошно, яке вироблене з декількох культур.

Надалі проводили огляд асортименту борошна пшеничного в торговельній мережі «Таврія В». Асортимент борошна, присутній на момент проведення досліджень наведений в табл. 3.2.

Таблиця 3.2 – Асортимент борошна пшеничного в торговельній мережі
«Таврія В»

№	Найменування продукту, ТМ	Виробник та його місцезнаходження	Вид пакування, фасування
1	Борошно пшеничне вищий гатунок ТМ Аміна	ТОВ «Агро-Юг-Сервіс», м. Миколаїв, вул. Кагатна, 1	Паперова упаковка – 2кг
2	Борошно пшеничне цільнозернове в/г ТМ «Сто пудов»	ТОВ «Бізнес-школа» Україна, м. Харків, вул. Широинців, 45	Паперова упаковка – 0,5 кг
3	Борошно пшеничне вищий гатунок ТМ Аміна	ТОВ «Агро-Юг-Сервіс», м. Миколаїв, вул. Кагатна, 1	Паперова упаковка – 3кг
4	Борошно пшеничне вищий гатунок ТМ Аміна	ТОВ «Агро-Юг-Сервіс», м. Миколаїв, вул. Кагатна, 1	Паперова упаковка – 5кг
5	Борошно пшеничне цільнозернове ТМ Аміна	ТОВ «Агро-Юг-Сервіс», м. Миколаїв, вул. Кагатна, 1	Паперова упаковка – 1кг
6	Борошно пшеничне ТМ Козуб	ТОВ «Фірма ДІАМАНТ ЛТД» Україна, м. Полтава, вул. Полова, 18	Паперова упаковка – 1кг
7	Борошно пшеничне вищого гатунку ТМ «Богумила»	Виробник ДП «Куліндровський комбінат хлібопродуктів» Україна, 65025, м. Одеса, 21-й км Старокиївської дороги, 20	Паперова упаковка – 2кг
8	Борошно пшеничне першого гатунку ТМ «Богумила»	Виробник ДП «Куліндровський комбінат хлібопродуктів» Україна, 65025, м. Одеса, 21-й км Старокиївської дороги, 20	Паперова упаковка – 2кг
9	Борошно пшеничне вищий гатунок ТМ «Семерка»	ТОВ «Вінницький комбінат хлібопродуктів», Україна, Вінницька обл, Вінницький р-н, смт. Десна, вул. Гагаріна, 6	Паперова упаковка – 1кг

10	Борошно пшеничне вищійгатунок ТМ «Семерка»	ТОВ «Вінницький комбінат хлібопродуктів», Україна, Вінницька обл, Вінницький р-н, смт. Десна, вул. Гагаріна, 6	Паперова упаковка – 2кг
11	Борошно пшеничне цільнозерновевищій гатунок ТМ «Сто пудов»	ТОВ «Бізнес-школа» Україна, м. Харків, вул. Широнинців, 45	Паперова упаковка – 0,5 кг
12	Борошно пшеничне ТМ «Козуб»	ТОВ «Фірма ДІАМАНТ ЛТД» Україна, м. Полтава, вул. Полова, 18	Паперова упаковка – 1кг
13	Борошно пшеничне цільнозернове	ТОВ «Орташ Україна», Вул. Новозаводська 19, Миколаїв, Миколаївська обл., 54028, Україна	Паперова упаковка, 2 кг

З табл. 3.2 видно, що в супермаркеті Таврія В асортимент борошна пшеничного дуже різноманітний, більший ніж в супермаркеті Сільпо. Асортимент представлений 13 найменуваннями борошна, всі зразки вітчизняних виробників, в асортименті зустрічається борошно вищого і першого гатунку, а також борошно цільнозернове. Крім пшеничного борошна були представлені види борошна житнього та інших видів зернових культур. Вид пакування всіх зразків борошна - паперова упаковка масою нетто від 0,5 до 5 кг.

Надалі дослідили асортимент борошна пшеничного в супермаркеті АТБ, асортимент борошна в даній торговельній мережі наведений в табл. 3.3.

Таблиця 3.3 – Асортимент борошна пшеничного в торговельній мережі «МЕТРО»

№	Найменування продукту, ТМ	Виробник та його місцезнаходження	Вид пакування, фасування
1	Борошно пшеничне вищого сорту	ТОВ «Дніпровський хлібокомбінат №11», Україна, м.	Паперова упаковка – 1 кг

	ТМ «Розумний вибір»	Київ, Георгіївський провулок, буд.2, кімната 12	
2	Борошно пшеничне вищого сорту ТМ «Розумний вибір»	ТОВ «Дніпровський хлібокомбінат №11», Україна, м. Київ, Георгіївський провулок, буд.2, кімната 12	Паперова упаковка – 2 кг
3	Борошно пшеничне вищого сорту ТМ «Розумний вибір»	ТОВ «Дніпровський хлібокомбінат №11», Україна, м. Київ, Георгіївський провулок, буд.2, кімната 12	Паперова упаковка – 5 кг
4	Борошно пшеничне «Цільнозернове» ТМ «Своя лінія»	ТОВ НВП «Украгрокомплекс», 49080, Україна, м. Дніпро, вул. Берегова, 145	Паперова упаковка – 1,8 кг
5	Борошно пшеничне вищий ґатунок ТМ «Хуторок»	ТОВ «Рідний продукт» Україна, Дніпропетровська обл., 52400, Солонянський р-н, смт Солоне, вул. Чукмарьова, буд. 53-А оф.2	Паперова упаковка – 2 кг
6	Борошно пшеничне вищий ґатунок ТМ «Хуторок»	ТОВ «Рідний продукт» Україна, Дніпропетровська обл., 52400, Солонянський р-н, смт Солоне, вул. Чукмарьова, буд. 53-А оф.2	Паперова упаковка – 5 кг
7	Борошно пшеничне грубого помелу органічне	ТОВ «органік Оригінал» Україна, м. Київ, вул. Новозабарська, 21	Паперова упаковка – 1 кг
8	Борошно пшеничне	ТМ ««Розумний вибір»», Італія	Паперова упаковка, 5 кг

З табл. 3.3 видно, що в супермаркеті МЕТРО асортимент борошна пшеничного представлений 8 найменуваннями. Крім цього представлене борошно торгової марки «Хуторок» та органічне борошно грубого помелу ТОВ «Органік Оригінал», борошно італійського походження. Вид пакування – паперова упаковка масою нетто від 1 до 5 кг.

Отже, проаналізувавши асортимент пшеничного борошна в трьох торговельних мережах, встановили, що в супермаркеті Сільпо було представлено 9 найменувань борошна пшеничного, в супермаркеті Таврія В – 13 найменувань і в супермаркеті «Сільпо» – 8 найменувань борошна пшеничного. У торговельній мережі «Таврія В» найбільше приділяють увагу викладенню товару на полицях для привертання уваги споживача: викладений товар виглядає ергономічно та примітно, для споживача немає ніяких проблем знайти борошно в цьому магазині, видно що в магазині є більший асортимент, ніж у конкурентів, це дає споживачу зробити досконаліший вибір.

В мережі Сільпо асортимент представлений 9 виробниками. Асортимент борошна розширений іншими видами (гречане борошно, рисове борошно, борошно з кіноа та різноманітними сумішами для випічки).

Слід також відмітити, що крім борошна пшеничного у всіх супермаркетах було присутнє борошно з інших видів зерна (житнє, кукурудзяне та ін.). Асортимент пшеничного борошна переважно представлений продукцією вищого і першого ґатунку, а також борошном цільнозерновим. Упаковка борошна у всіх торговельних мережах однакова – представлена паперовими пакетами з заклеєними швами або прошитими нитками. Фасування борошна 1, кг, 1,8-2 кг, та 5 кг.

3.2. Оцінка відповідності стану пакування та повноти маркування борошна

Згідно з вимогами нормативного документу ГСТУ 46.004-99 «Борошно пшеничне. Технічні умови» борошно пшеничне пакують у споживчу тару — пакети, пачки масою нетто в кілограмах від 0,1 до 10,0 при кратності 0,1 та в мішки масою нетто в кілограмах від 10,0 до 80,0 при кратності 1,0.

Борошно пакують у паперові пакети згідно з ГОСТ 13502, паперові або картонні пачки згідно з ГОСТ 12303, пакети з поліетиленової харчової плівки згідно з ГОСТ 10354, в пакети, виготовлені із паперу, полімерних і

комбінованих матеріалів, що призначені для фасування харчових продуктів згідно з чинними нормативними документами, що мають висновок державної санітарно-епідеміологічної експертизи, виданий центральним органом виконавчої влади у сфері охорони здоров'я України, у паперові мішки згідно з ГОСТ 2226, продуктові мішки згідно з ГОСТ 19317, тканинні мішки, а також в мішки з інших пакувальних матеріалів згідно з чинними нормативними документами, які мають висновок державної санітарно-епідеміологічної експертизи, виданий центральним органом виконавчої влади у сфері охорони здоров'я України.

Пакети, пачки і мішки повинні бути зшиті або склеєні клеєм згідно з чинними нормативними документами або термозварені. На нитки та клей, що використовують для зшивання або склеювання, повинен бути висновок державної санітарно-епідеміологічної експертизи, виданий центральним органом виконавчої влади у сфері охорони здоров'я України.

Зразок 1 Борошно пшеничне ТМ «Своя лінія»

Упакований в паперовий пакет, чистий, непрозорий, не пошкоджений, закритий методом клеювання. Маса нетто продукту в упаковці 1,8 кг. Споживна тара цілісна, немає вм'ятин, великих механічних пошкоджень немає, тара паперова, але на тарі немає помітки про це, форма тари достатньо зручна в використанні. Тара закупорена гарно. Споживча тара відповідає вимогам ГСТУ 46.004-99.

Зразок 2 Борошно ТМ «Козуб»

Споживна тара чиста, цілісна має невеликі вм'ятини, які виникли внаслідок виставлення на стелаж, великих механічних пошкоджень немає, тара паперова, але на тарі немає помітки про це, форма тари також зручна в використанні. Маса нетто продукту в упаковці 1 кг. Верхній край упаковки складений в кілька разів та зафіксований клеєм. Споживча тара відповідає вимогам ГСТУ 46.004-99.

Зразок 3 Борошно пшеничне ТМ «Екород»

Тара м'ята, має невеликі вм'ятини, але їх багато, великих механічних пошкоджень немає, тара паперова, але на ній цього не зазначено, форма зручна в використанні. Тара закупорена гарно. Маса нетто продукту в упаковці 1 кг. Споживча тара відповідає вимогам ГСТУ 46.004-99.

Роблячи аналіз відповідності стану пакування робиться висновок, що вся тара відповідає за нормативними документами, та немає явних пошкоджень.

Отже, результати дослідження стану пакування, показали, що упаковка всіх зразків борошна представлена паперовими пакетами з фасованим продуктом масою нетто 1,8 кг (Зразок 1), 1 кг (зразки 2 та 3). Упаковка гарно закрита методом зклеювання у верхній частині пакета, вона відповідає вимогам ГСТУ 46.004-99 та немає значних механічних пошкоджень.

Але, було відмічено, що паперова упаковка борошна мнеться і втрачає свій товарний вигляд, тому можна рекомендувати вдосконалювати види упаковки борошна, робити їх більш надійними та зручними для транспортування та використання.



Надалі досліджували відповідність та повноту маркування борошна.

Маркування споживчої тари повинне здійснюватися відповідно до вимог Закону України «Про інформацію для споживачів щодо харчових продуктів». На етикетці повинна бути інформація, яка повністю надає інформацію про товар, яким виробником вироблено, сировину, з якої вироблено цей продукт, та специфічну інформацію для певних категорій людей (вміст алергенів, глютену).

Інформація, зазначена на маркуванні споживчої тари досліджуваних зразків борошна пшеничного приведена в табл. 3.4.

Таблиця 3.4 – Маркування споживчої тари борошна пшеничного

Дані, що нанесено	Зразок 1	Зразок 2	Зразок 3
Назва харчового продукту	Борошно пшеничне вищого гатунку «Богомила»	Борошно пшеничне вищого гатунку «Розумний вибір»	Борошно пшеничне вищого гатунку «Дніпромлин»
Перелік інгредієнтів	Не зазначено	Не зазначено	Не зазначено
Кількість харчового продукту	Маса нетто 1,8 кг($\pm 1,5\%$)	Маса нетто 1 кг($\pm 1,5\%$)	Маса нетто 1 кг ($\pm 1,5\%$)
Мінімальний термін придатності або дата "вжити до"	22.02.24 22.10.26	20.06.24 19.06.26	06.05.24 19.06.26
Будь-які особливі умови зберігання та/або умови використання (за потреби)	Зберігати в сухих, закритих, чистих і добре вентильованих приміщеннях, які забезпечують захист від атмосферних опадів та не заражені шкідниками хлібних запасів	Зберігати в сухих, добревентильованих незаражених шкідниками хлібних запасів складах, з дотриманням санітарних правил, з температури не вище 25°C та відповідної вологості повітря до 75%	Зберігати в сухих, прохолодних, добревентильованих, незаражених шкідниками хлібних запасів складах, з дотриманням санітарних правил до 75%
Найменування та місцезнаходження оператора ринку харчових продуктів	ТОВ НВП «Украгрокомплекс», 49080, Україна, м. Дніпро, вул. Берегова, 145	ТОВ «Фірма ДІАМАНТ ЛТД» Україна, м. Полтава, вул. Полова, 18	ТОВ "Органікорігінал" площа Шевченка, 3/55, м. Вишгород, Київська обл., Україна
Країна походж. або місце походж. - у вип. пер. ст 20 цього Закону	Розроблена і виготовлена спеціально для покупців АТБ	Україна	Україна

Інструкції з використання - у разі якщо відсутність таких інструкцій ускладнює належне використання харчового продукту	Рекомендовано використовувати для випічки хліба і кулінарних продуктів	Підходить для використання в хлібопічках	Рекомендовано використовувати для випічки хліба і кулінарних продуктів
Інформація про поживну цінність харчового продукту	Білки – 11,5 г Жири – 2,2г Вуглеводи – 55,8г Енергетична цінність (на 100гр) 298 ккал	Білки – 10,3г Жири – 1.1г Вуглеводи – 70.0г Енергетична цінність (на 100гр) 334ккал	Білки – 12,5 г Жири – 2,1г Вуглеводи – 56г Енергетична цінність (на 100гр) 298 ккал
Інформація про ген. модифіковані організми в складі х. п.	Без ГМО	Без ГМО	Без ГМО
НД	ГСТУ 46.004-99	ГСТУ 46.004-99	ГСТУ 46.004-99
штрих-код	2999300060723	2999300022103	2999300022103
Претензії від споживачів за номером гарячої лінії.	0800 500 415	0800 500 415	0800 500 415
Знаки сертифікації		Не зазначено	

Аналізуючи дані табл. 3.4, можна помітити, що у всіх зразках борошна відсутні позначення про перелік інгредієнтів, але це не можна вважати порушенням вимог закону, оскільки, згідно статті 13 Закону України «Про інформацію для споживачів щодо харчових продуктів» можливі винятки з вимоги щодо надання переліку інгредієнтів та правила зазначення складних інгредієнтів, а саме:

- вимога щодо надання переліку інгредієнтів не поширюється на такі харчові продукти, що складаються з одного інгредієнта, якщо назва харчового продукту збігається з назвою інгредієнта або дає змогу однозначно визначити цей інгредієнт.

Отже, оскільки борошно складається тільки з борошна, і це чітко видно з назви продукту, відсутність переліку інгредієнтів на маркуванні цього продукту допускається.

Маркування зразка № 1 повністю відповідає вимогам Закону України «Про інформацію для споживачів щодо харчових продуктів». На маркуванні даного зразка інформація представлена на лицьовій, оборотній та боковій стороні упаковки. Маркування надано українською мовою, як вимагає закон, містить повну інформацію про виробника, зазначено умови зберігання продукту. Дата виробництва та кінцева дата споживання вказані на видному місці. Також на цій упаковці зазначені знаки сертифікації продукції. Маркування зразка є чітким та повним.

Маркування зразків № 2, №3 також відповідає вимогам Закону України «Про інформацію для споживачів щодо харчових продуктів». На лицьовій стороні зазначено назву продукту. Всю необхідну інформацію можна знайти на зворотній стороні упаковки. Також є повна інформація про виробника, його телефон. Але на маркуванні даного зразка відсутні знаки сертифікації. В цілому, маркування цього зразка є чітким та повним.

Отже, провівши аналіз маркування зразків пшеничного борошна дізналися, що всі досліджувані зразки за маркування споживчої тари повністю

відповідає вимогам Закону України «Про інформацію для споживачів щодо харчових продуктів». Маркування зразків містить всю потрібну інформацію.

Найбільш зручним, інформативним та привабливим за оформленням вважаємо маркування зразка №1, оскільки інформація надана шрифтом, який зручно зчитувати, важлива інформація розташована на лицьовій стороні, кольорове оформлення зразка привертає увагу і легко впізнається.

При аналізі маркування борошна було перевірено штрихове кодування всіх трьох обраних зразків, яке вказано в таблиці 3.5.

Таблиця 3.5 – результати розрахунків штрихового кодування

Алгоритм перевірки	Зразок 1	Зразок 2	Зразок 3
	2999300060723	4820206290861	4823000915305
Складання цифр які стоять на парних позиція	$9+9+0+0+0+2=20$	$8+0+0+2+0+6=16$	$8+3+0+9+5+0=25$
Помноження результату на 3	$20 \times 3 = 60$	$16 \times 3 = 38$	$25 \times 3 = 75$
Складання цифр які стоять на непарних позиція	$2+9+3+0+6+7=27$	$4+2+2+6+9+8=31$	$4+2+0+0+1+3=10$
Складання результатів 2 та 3 пунктів	$60+27=87$	$38+31=69$	$75+10=85$
Різниця між кінцевою сумою та найбільшим до неї вищим числом, кратним 10	$90-87=3$	$70-69=1$	$90-85=5$

При проведенні розрахунків отримане число та контрольна цифра співпали. Це свідчить про те, що відсутня фальсифікація обраних товарів.

3.3. Оцінка якості борошна за органолептичними показниками

Надалі досліджували якість зразків борошна пшеничного органолептичними методами. Для цього проводили органолептичну оцінку

якості за допомогою дегустації. Для того щоб провести дегустацію, робили порівняння випробувальної проби з характеристикою, яка зазначена в нормативній документації. Для органолептичної оцінки якості були обрані такі показники: колір, смак, запах. Результати дослідження органолептичних показників якості борошна порівнювали з вимогами ГСТУ 46.004-99 «Борошно пшеничне. Технічні умови».

Результати проведених органолептичних досліджень борошна пшеничного представлені в таблиці 3.7.

Таблиця 3.6 – Органолептична оцінка якості борошна пшеничного

Найменування показника	Зразок № 1	Зразок № 2	Зразок №3	Вимоги ГСТУ 46.004-99
Колір	Білий з ледве помітним жовтуватим відтінком	Білий з помітним жовтуватим відтінком	Білий, без жовтого відтінку	Білий або білий з жовтуватим відтінком
Запах	Достатньо виражений борошняний запах, без сторонніх запахів, не затхлий, не пліснявий.	Борошно пахне своїм власним запахом достатньо, але не так виражено, не затхлий, не пліснявий.	Виражений борошняний запах, без сторонніх запахів, не затхлий, не пліснявий.	Властивий пшеничному борошну, без сторонніх запахів, не затхлий, не пліснявий.
Смак	Приємний, відповідний борошну смак, при прожовуванні не відчувається хрускоту, не кислий, не гіркий.	Борошно не має смаку, при прожовуванні трохи відчувається хрускіт, кислуватий присмак	Борошно має трохи не виражений, але властивий смак, не відчувається хрускоту, не кислий, не гіркий.	Властивий пшеничному борошну, без сторонніх присмаків, не кислий, не гіркий.

За допомогою таблиці можна зробити висновок, що все борошно відповідає нормативній документації, бо воно немає ніяких вад, які зазначені в НД, тобто це також свідчить про те що виробник слідкує за якістю своєї продукції. В зразку №1 борошна пшеничного відчувається солодкуватий присмак, в інших зразках смак не виражений, можна сказати без смаку. Запах всіх зразків помірно виражений, без сторонніх запахів.

Надалі продовжили вивчати органолептичні показники якості борошна пшеничного за допомогою профільного методу. Для цього досліджували інтенсивність прояву органолептичних показників борошна та оцінювали їх за п'ятибальною шкалою:

- 0 – ознака відсутня;
- 1 – тільки упізнається або відчувається;
- 2 – слабка інтенсивність;
- 3 – помірна інтенсивність;
- 4 – сильна;
- 5 – дуже сильна інтенсивність

Таблиця 3.8 – Інтенсивність органолептичних показників якості борошна пшеничного

Найменування показника та його характеристика	Зразок 1	Зразок 2	Зразок 3
Інтенсивність прояву показника 0 - 5			
Зовнішній вигляд та колір			
Вираженість білого кольору(+)	5	3	4
Однорідність борошна(+)	4	4	5
Інтенсивність жовтого кольору(+)	1	2	1
Крупність помелу(-)	1	0	1
Наявність сторонніх включень(-)	0	0	0
Рихлість (-)	1	0	0
Смак та запах			
Солодкість(+)	3	0	0
Інтенсивність власного запаху(+)	4	3	4

Смак та запах			
Утворювання грудочок(+)	3	3	2
Прісність(-)	2	4	4
Кислість(-)	0	2	0
Затхлість(-)	0	0	0

Провівши оцінку інтенсивності прояву органолептичних показників борошна, на основі результатів табл. 3.8 будуємо профілограму зовнішнього вигляду борошна пшеничного, яка представлена на рис. 3.1.

За даними цієї профілограми можна зрозуміти, що за дескрипторами показника якості зовнішній вигляд і колір найбільше позитивних характеристик має зразок 3, 4. Він характеризується максимально вираженим білим кольором, відсутністю жовтих відтінків, має дуже однорідну на вигляд консистенцію борошна без наявності крупних часток. Зразок №5 має жовтуватий колір, але навіть за нашим ГСТУ 46.004-99 «Борошно пшеничне. Технічні умови», жовтуватий відтінок може бути у цьому італійському борошні.

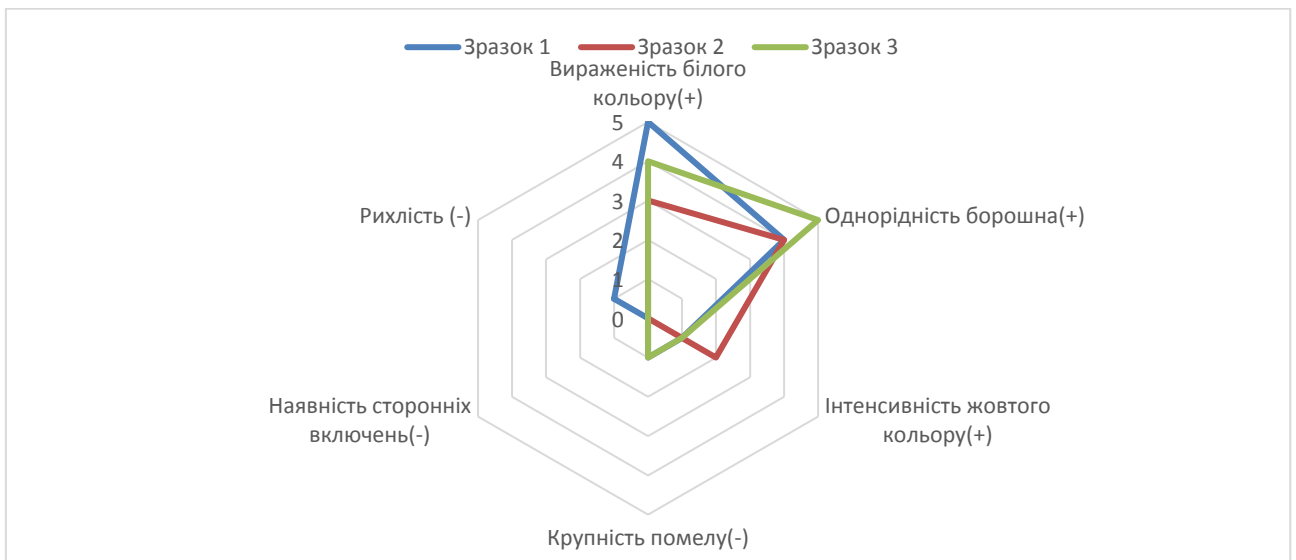


Рис. 3.1 – Профілограма зовнішнього вигляду і кольору зразків борошна пшеничного

Зразок 1 також має добре виражені позитивні ознаки, має трохи жовтуватий відтінок, але це допускається вимогами стандарту. Зразок 2 характеризується найменш вираженими позитивними дескрипторами, для нього характерний більш виражений жовтуватий відтінок і тому його бал дещо нижче.

Надалі, на основі результатів табл. 3.6 будуємо профілографу смаку та аромату борошна, яка представлена на рис. 3.2.

За цією профілограмою можна помітити, що найбільш досконалішим по дескрипторам смаку та аромату є зразок 1. Даний зразок характеризується вираженим властивим борошну запахом і смаком, без наявності хрускоту при розжовуванні, повністю відсутні прісність смаку, кислуваті або гіркуваті присмаки. Зразок 3 має помірно виражені добрі, властиві характеристики смаку та запаху, без наявності хрускоту при розжовуванні, присутня трохи прісність смаку, але відсутні негативні прояви – кислуватий та гіркуватий присмаки

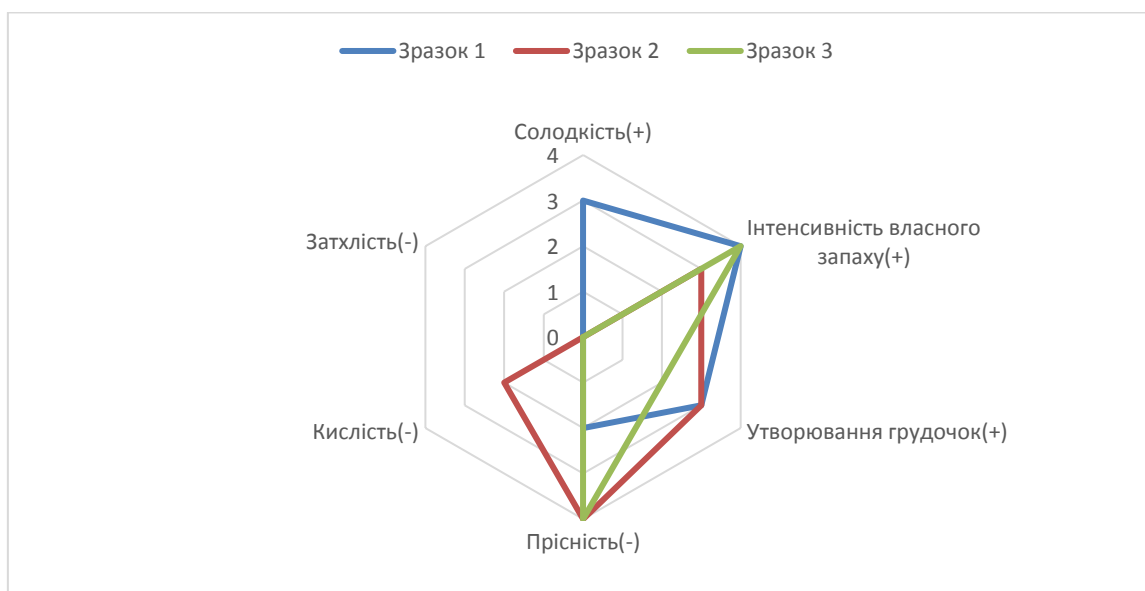


Рис. 3.2 – Профілограма смаку та аромату зразків борошна

Зразок 2 характеризується найменш вираженими позитивними дескрипторами, смак і запах невиражені, відмічено прісний смак цього зразка, а також наявність кислуватого присмаку.

Отже, за результатами проведених досліджень органолептичних показників якості борошна, можна сказати, що зразок 1 та зразок 3 відповідають вимогам ГСТУ 46.004-99 за всіма органолептичними показниками якості, а зразок 2 не відповідає вимогам ГСТУ 46.004-99, оскільки має невиражений

запах, прісний смак, а також наявні недопустимі ознаки – кислуватий присмак борошна, що може вказувати на початок псування продукту.

Висновки до розділу 3

1. Проаналізувавши асортимент борошна пшеничного в трьох торгових мережах, можна сказати, що найбільший вибір для споживача борошна пшеничного представлений в супермаркеті «Таврія В».

2. При дослідженні упаковки було виявлено, що у всіх зразків дослідження упаковка представлена паперовими пакетами та відповідає вимогам нормативної документації, вона гарно закрита та немає значних механічних пошкоджень, але оскільки тара паперова, вона мнеться і втрачає свій товарний вигляд, це свідчить про те, що тару можна вдосконалювати або дотримуватися правил транспортування.

3. Маркування відповідає Закону України «Про інформацію для споживачів щодо харчових продуктів», всі зразки мають все необхідне, що повинен знати споживач про товар, який він придбає. Найбільш зручним, інформативним та привабливим за оформленням є маркування зразка № 1.

4. За органолептичними показниками зразки №1, №3, відповідають вимогам ГСТУ 46.004-99 «Борошно пшеничне. Технічні умови». Вони мають відповідні органолептичні властиві, білий колір та відповідний зовнішній вигляд. Зразок 2 не відповідає вимогам ГСТУ 46.004-99 «Борошно пшеничне. Технічні умови», оскільки має негативні оцінки за органолептичними показниками.

РОЗДІЛ 4 ЗДІЙСНЕННЯ МИТНИХ ФОРМАЛЬНОСТЕЙ ПРИ ІМПОРТІ БОРОШНА

4.1 Порядок взяття на облік особи-резидента ТОВ «Метро Кеш енд Кері Україна», яка під час провадження своєї діяльності є учасником відносин, що регулюються митним законодавством

Відповідно до [1, ст. 455] та [2] визначено процедуру ведення ДМСУ та митницями централізованого обліку осіб, які під час провадження своєї діяльності є учасниками відносин, що регулюються законодавством України з питань митної справи, а саме взяття на централізований облік та присвоєння облікових номерів.

Облік осіб ведеться автоматизовано у централізованому реєстрі у складі Єдиної автоматизованої інформаційної системи митних органів, а також за результатами взаємодії з Єдиним банком даних про платників податків - юридичних осіб та Реєстром самозайнятих осіб.

Процедури обліку осіб здійснюються у підрозділах митниць, у пунктах пропуску через державний кордон України посадовими особами митниць, або автоматично засобами інформаційно-телекомунікаційної системи митних органів.

Взяття на облік осіб здійснюється одноразово, до або при першому здійсненні особами операцій з товарами, контроль за якими покладено на митні органи, шляхом:

- особистого звернення особи, або агента з митного оформлення;
- направлення особою документів у паперовій формі поштовим зв'язком на адресу відповідного підрозділу митниці ДМСУ;
- направлення особою електронних документів засобами електронного зв'язку до ЄАІС;

- внесення особою облікових даних на Єдиному державному інформаційному вебпорталі «Єдине вікно для міжнародної торгівлі».

Для взяття на облік в ДМСУ подається заява про взяття на облік осіб-резидентів, які є учасниками відносин, що регулюються митним законодавством. Заява у формі електронного документа направляється засобами електронного зв'язку на визначену ДМСУ на адресу із накладенням кваліфікованого електронного підпису керівника юридичної особи.

Якщо заява у формі внесення відомостей на вебпорталі, тоді вона вноситься шляхом авторизації керівника юридичної особи або фізичної особи - підприємця в «Особистому кабінеті» вебпорталу «Єдине вікно», з підтвердженням внесених відомостей за допомогою кваліфікованого електронного підпису.

Згідно з даними, зазначеними у заяві, підрозділ митниці формує запит для отримання в електронній формі відомостей про особу з Єдиного державного реєстру юридичних осіб, фізичних осіб - підприємців та громадських формувань, перевірка кваліфікованого електронного підпису здійснюється засобами програмного забезпечення ЄАІС автоматично та розглядається не пізніше наступного робочого дня після отримання відповіді на запит відомостей про особу.

Відмова в обліку особи без включення даних про особу до Реєстру здійснюється виключно у випадках, коли заяву про взяття на облік подано особою, яка вже перебуває на обліку та включена до Реєстру, або у разі наявності інформації про внесення до Єдиного державного реєстру юридичних осіб, фізичних осіб - підприємців та громадських формувань відомостей про державну реєстрацію припинення юридичної особи або державну реєстрацію припинення підприємницької діяльності фізичної особи - підприємця.

У разі відсутності підстав для повернення заяви на доопрацювання або відмови в обліку особи відповідний підрозділ митниці вносить до Реєстру дані про особу із заяви, а також дані, отримані з Єдиного державного реєстру

юридичних осіб, фізичних осіб - підприємців та громадських формувань, які підтверджуються посадовою особою відповідного підрозділу митниці.

Дані про особу, яка надала заяву в електронній формі, вносяться до Реєстру автоматично засобами програмного забезпечення ЄАІС та присвоюється обліковий номер, який формується автоматично, дата формування облікового номера є датою взяття на облік.

За результатами розгляду заяви особа інформується про взяття особи на облік шляхом видачі або направлення поштою повідомлення про взяття на облік особи-резидента, яка під час провадження своєї діяльності є учасником відносин, що регулюються законодавством України з питань митної справи.

Для здійснення обліку особа ТОВ «Метро Кеш енд Кері Україна» (Україна, 02090, м. Київ, проспект Петра П. Григоренка, 43), яка знаходиться в зоні діяльності Київської митниці ДМСУ подає заяву в електронному вигляді про взяття на облік особи, яка здійснює операції з товарами, що наведена в Додатку 1.

Згідно із даними, зазначеними у заяві Київська митниця ДМСУ формує запит для отримання в електронному вигляді відомостей про особу з Єдиного банку даних юридичних осіб, у тому числі відомостей, що надійшли до цих баз даних із Єдиного державного реєстру юридичних осіб.

За результатами розгляду отриманої заяви наступного робочого дня після її отримання Київська митниця ДМСУ інформує особу ТОВ «Метро Кеш енд Кері Україна» (Україна, 02090, м. Київ, проспект Петра П. Григоренка, 43), про взяття на облік та повідомляє її обліковий номер шляхом видачі або направлення поштою особи-резидента, яка під час провадження своєї діяльності є учасником відносин, що регулюються законодавством України з питань митної справи. Особа ТОВ «Метро Кеш енд Кері Україна» здійснює подання заяви засобами електронного зв'язку, тому витяг також направляється засобами електронного зв'язку.

Повідомлення про взяття на облік особи-резидента ТОВ «Метро Кеш енд Кері Україна», яка під час провадження своєї діяльності є учасником відносин,

що регулюються законодавством України з питань митної справи, наведено в Додатку 2.

Обліковий номер, що присвоюється при взятті на облік особі ТОВ «Метро Кеш енд Кері Україна», формується за структурою, що наведена на рис. 1.

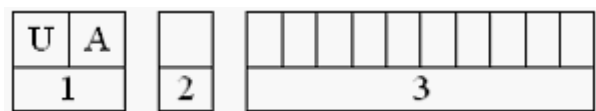


Рис. 4.1 – Структура облікового номера особи, що присвоюється при взятті на облік у ДМСУ

У структурі облікового номера елемент 1 містить літерний код АЛЬФА-2 (ДСТУ ISO 3166-1:2009) України.

У полі елемента 2 структури облікового номера зазначається:

1. цифра «0» - для фізичних осіб - підприємців, крім осіб, які через свої релігійні переконання відмовились від прийняття реєстраційного номера облікової картки платника податків;
2. цифра «1» - для юридичних осіб;
3. цифра «2» - для уповноважених осіб договорів про спільну діяльність на території України без створення юридичної особи;
4. цифра «3» - для відокремлених підрозділів іноземних компаній;
5. цифра «4» - для фізичних осіб - підприємців, які через свої релігійні переконання відмовились від прийняття реєстраційного номера облікової картки платника податків;
6. цифра «5» - для іноземних дипломатичних представництв та консульських установ;
7. цифра «6» - для інвесторів (операторів) угод про розподіл продукції;
8. цифра «7» - для виконавців проєктів міжнародної технічної допомоги, які не перебувають на обліку в контролюючих органах як платники податків;
9. цифра «8» - для інших осіб.

У полі елемента 3 структури облікового номера зазначається:

- реєстраційний номер облікової картки платника податків - фізичної особи;
- код згідно з Єдиним державним реєстром підприємств та організацій України (далі - ЄДРПОУ).

Згідно з порядком формування та використання облікового номера, для юридичної особи-резидента України ТОВ «Метро Кеш енд Кері Україна» обліковий номер сформован наступним чином: UA10032049199.

Підтвердженням наявності особи ТОВ «Метро Кеш енд Кері Україна» в Єдиному Реєстрі, які здійснюють операції з товарами наведено на рис. 2.

Реєстр осіб, які здійснюють операції з товарами

Відповідно до ст. 455 Митного кодексу України, Держмитслужба веде централізований облік осіб, які під час провадження своєї діяльності є учасниками відносин, що регулюються законодавством України з питань митної справи

Статус	Обліковий номер	Назва	Дата взяття на облік	Дата зняття з обліку
Оформлена	UA10032049199	ТОВАРИСТВО З ОБМЕЖЕНОЮ ВІДПОВІДАЛЬНІСТЮ "МЕТРО КЕШ ЕНД КЕРІ УКРАЇНА"	22.07.2002	

Рис. 4.2 – Інформація з Єдиного Реєстру осіб, які здійснюють операції з товарами ТОВ «Метро Кеш енд Кері Україна»

Обліковий номер особи ТОВ «Метро Кеш енд Кері Україна» є дійсним на всій митній території України і дає змогу здійснювати декларування товарів. Такий самий обліковий номер не може бути присвоєно іншій особі.

4.2 Визначення коду борошна «Розумний вибір» за УКТЗЕД

Українська класифікація товарів зовнішньоекономічної діяльності, розроблена на базі Гармонізованої системи опису і кодування товарів і Комбінованої тарифно-статистичної номенклатури Європейської економічної співдружності, представляє собою основу системи мір державного регулювання зовнішньоекономічною діяльністю держави.

Для забезпечення практичного використання ГС для більшості країн 14.06.1983 р. у Брюсселі було підписано Міжнародну Конвенцію про ГС. У Конвенції було розглянуто мету створення ГС, сферу її застосування,

відпрацьовано правовий механізм використання ГС країнами-учасницями Конвенції, їх зобов'язання, порядок роботи з подальшого вдосконалення.

Механізм класифікації товарів, закріплений в ГС, дає змогу забезпечити суворе дотримання головного принципу — однозначне віднесення товару до одного певного класифікаційного угруповання.

Конвенцією ГС встановлено, що країни, які застосовують її не можуть змінити класифікацію товарів та їхній код у межах перших шести знаків.

Комбінована номенклатура Європейського Співтовариства будується на основі Гармонізованої системи. У цьому випадку 6-значний код товару за ГС доповнюється сьомим і восьмим знаками, система кодування товарів в КНЕС включає коди Гармонізованої системи і додаткову деталізацію субпозицій ГС до восьми знаків. У результаті КНЕС містить 8-значні коди субпозицій перші шість знаків яких відповідають кодам ГС, як представлено на рис. 3.

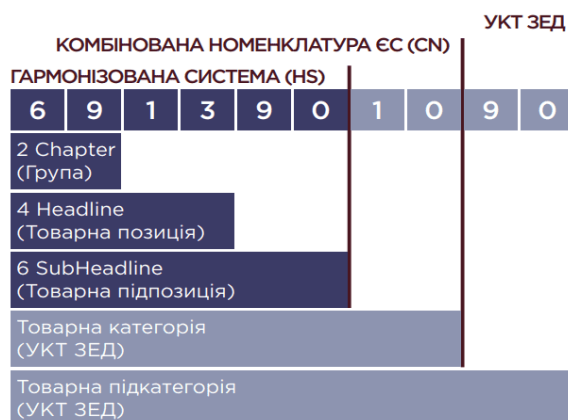


Рис. 4.3 – Співвідношення УКТЗЕД до ГС та КНЕС

Митні органи України з метою класифікації товарів при митному оформленні використовують товарну номенклатуру Митного тарифу України [3].

Українська класифікація товарів зовнішньоекономічної діяльності (УКТЗЕД) — це систематизований перелік товарів, який включає код товару, його найменування, одиницю виміру та обліку. В УКТЗЕД товари систематизовано за розділами, групами, товарними позиціями, товарними підпозиціями, найменування і цифрові коди яких уніфіковано ГС (рис. 4).

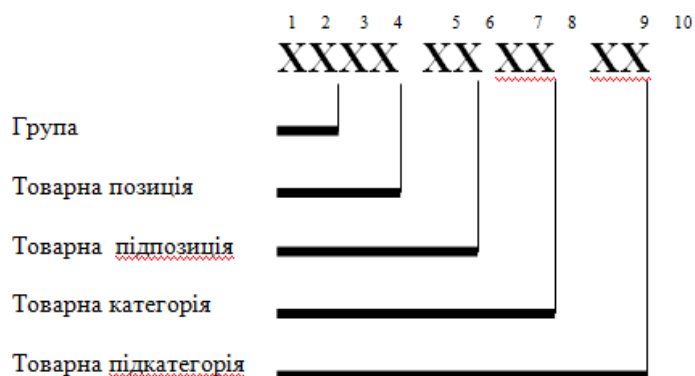


Рис. 4.4 – Структура коду УКТЗЕД

Код товару в УКТ ЗЕД десятизначний і складається таким чином:

- код групи - 2 знаки;
- код позиції - 4 знаки;
- код підпозиції – 6 знаків;
- код категорії – 8 знаків;
- код підкатегорії – 10 знаків.

Класифікація товарів в УКТЗЕД здійснюється за такими правилами інтерпретації:

1. Назви розділів, груп і підгруп наводяться лише для зручності користування УКТЗЕД; для юридичних цілей класифікація товарів в УКТЗЕД здійснюється виходячи з назв товарних позицій і відповідних приміток до розділів чи груп і, якщо цими назвами не передбачено іншого, відповідно до таких правил:

2. (а) будь-яке посилання в назві товарної позиції на будь-який виріб стосується також некомплектного чи незавершеного виробу за умови, що він має основну властивість комплектного чи завершеного виробу.

(б) будь-яке посилання в назві товарної позиції на будь-який матеріал чи речовину стосується також сумішей або сполук цього матеріалу чи речовини з іншими матеріалами чи речовинами.

Класифікація товару, що складається більше ніж з одного матеріалу чи речовини, здійснюється відповідно до вимог правила 3.

3. У разі коли згідно з правилом 2 (b) або з будь-яких інших причин товар на перший погляд можна віднести до двох чи більше товарних позицій, його класифікація здійснюється таким чином:

(a) перевага надається тій товарній позиції, в якій товар описується конкретніше порівняно з товарними позиціями, де дається більш загальний його опис.

(b) суміші, багатокomпонентні товари, які складаються з різних матеріалів або вироблені з різних компонентів, товари, що надходять у продаж у наборах для роздрібної торгівлі, класифікація яких не може здійснюватися згідно з правилом 3 (a), повинні класифікуватися за тим матеріалом чи компонентом, які визначають основні властивості цих товарів за умови, що цей критерій можна застосувати;

(c) товар, класифікацію якого не можна здійснити відповідно до правила 3 (a) або 3 (b), повинен класифікуватися в товарній позиції з найбільшим порядковим номером серед номерів товарних позицій, що розглядаються.

4. Товар, який не може бути класифікований згідно з вищенаведеними правилами, класифікується в товарній позиції, яка відповідає товарам, що найбільше подібні до тих, що розглядаються.

5. На додаток до наведеного до зазначених нижче товарів застосовуються такі правила:

(a) футляри для фотоапаратів, музичних інструментів, зброї, креслярського приладдя, прикрас, подібна тара (упаковка), яка має спеціальну форму і призначена для зберігання відповідних виробів або набору виробів, придатні для тривалого використання разом з виробами, для яких вони призначені, класифікуються разом з упакованими в них виробами.

(b) відповідно до правила 5 (a) тару (упаковку) разом з товарами, які в ній містяться, слід класифікувати разом з цими товарами, якщо вона належить до такого типу тари (упаковки), яка зазвичай використовується для упакування цих товарів.

6. Для юридичних цілей класифікація товарів у товарних підпозиціях, товарних категоріях і товарних підкатегоріях здійснюється відповідно до назви останніх, а також приміток, які їх стосуються, з урахуванням певних застережень, положень вищенаведених правил за умови, що порівнювати можна лише назви одного рівня деталізації.

Визначення коду товару відповідно до УКТЗЕД проходить поетапно.

Перший рівень, визначення розділу, до якого можна віднести товар. На даному етапі товари групуються за галузями промисловості.

Оскільки об'єктом переміщення через митний кордон України є борошно з твердих сортів пшениці «Розумний вибір», розфасоване у пакети вагою по 5 кг, згідно до УКТЗЕД, товар відноситься до: Розділу II «Продукти рослинного походження», який містить з 6 по 14 товарні групи.

Наступний, другий рівень - визначення групи. Загальна кількість груп у товарній номенклатурі - 97. У них товари зібрані відповідно до таких ознак: за матеріалом виготовлення; за функціональним призначенням; за ступенем обробки.

Борошно з твердих сортів пшениці ««Розумний вибір»», розфасоване у пакети вагою по 5 кг можна віднести до групи 11 «Продукція борошномельно-круп'яної промисловості; солод; крохмалі; інулін; пшенична клейковина».

Наступний рівень, визначення товарної підпозиції, яка деталізує товар за більш специфічним ознаками. Борошно з твердих сортів пшениці ««Розумний вибір»» відносимо до товарної позиції 110100 «Борошно пшеничне або із суміші пшениці та жита (меслину):» та код УКТЗЕД на рівні підкатегорії - 1101001100 «з твердої пшениці» .

Визначення коду УКТ ЗЕД борошно з твердих сортів пшениці ««Розумний вибір»», розфасоване у пакети вагою по 5 кг, представлено в таблиці 1.

Таблиця 4.2 – Визначення коду УКТЗЕД борошна з твердих сортів пшениці «Розумний вибір»

Рівень деталізації	Опис рівнів деталізації	Структура коду УКТЗЕД
---------------------------	--------------------------------	------------------------------

Розділ II	Продукти рослинного походження	<i>(не включається в структуру коду)</i>
Група	Продукція борошномельно-круп'яної промисловості; солод; крохмалі; інулін; пшенична клейковина	11
Підпозиція	Борошно пшеничне або із суміші пшениці та жита (меслину):	110100
	борошно пшеничне:	-1101001
Підкатегорія	з твердої пшениці	--1101001100

Оскільки, об'єктом переміщення через митний кордон України в рамках дипломної роботи є борошно з твердих сортів пшениці ««Розумний вибір»», розфасоване у пакети вагою по 5 кг, визначено код за УКТ ЗЕД – 1101001100, за для подальшого застосування заходів нетарифного та тарифного регулювання.

4.3 Правові засади нетарифного регулювання, як основний чинник безпеки та якості товарів, що переміщуються через митний кордон України

Заходи нетарифного регулювання зовнішньоекономічної діяльності - не пов'язані із застосуванням мита до товарів, що переміщуються через митний кордон України, встановлені відповідно до закону заборони або обмеження, спрямовані на захист внутрішнього ринку, громадського порядку та безпеки, суспільної моралі, на охорону здоров'я та життя людей і тварин, охорону навколишнього природного середовища, захист прав споживачів товарів, що ввозяться в Україну, а також на охорону національної культурної та історичної спадщини [1, ст. 4]. Під нетарифними заходами розуміють комплекс державних адміністративних засобів та методів регулювання зовнішньої торгівлі. Вони є важливою складовою реалізації державної зовнішньоекономічної політики.

До поняття нетарифні обмеження включають цілу групу адміністративних, фінансових, кредитних, технічних та інших заходів, які обмежують імпорт товарів.

Особливістю використання нетарифних заходів регулювання є те, що вони

застосовуються, як правило, органами державної влади країни і мають автономний характер, тобто не пов'язані з міжнародними зобов'язаннями країни. Тому їхні обсяги і методика застосування повністю регулюються національними органами і національними правилами.

Застосування нетарифних заходів у регулюванні експортно-імпортних операцій передбачає:

1. Заборону або обмеження експорту, що тимчасово застосовуються для попередження або послаблення критичної нестачі продовольства чи інших товарів, які мають суттєве значення для країни-експортера;
2. Заборону або обмеження з огляду на застосування правил класифікації, сортування або реалізації товарів (наприклад, продажу товарів другого сорту як першого);
3. Обмеження імпорту сільськогосподарських товарів при проведенні урядових заходів, спрямованих на зменшення національного виробництва подібних товарів або на ліквідацію затоварення;
4. Обмеження з метою забезпечення рівноваги платіжного балансу;
5. Обмеження в разі імпорту товарів у збільшеній кількості: кожний член СОТ має право на захисний захід, якщо імпорт становить загрозу для розвитку національної галузі виробництва, яка виготовляє подібні або конкуруючі товари.

В Україні до заходів нетарифного регулювання відносять:

- Заходи офіційного контролю та попередній документальний контроль;
- Ліцензування зовнішньоекономічних операцій;

Заходи офіційного контролю – фітосанітарний контроль, ветеринарно-санітарний контроль, державний контроль за дотриманням законодавства про харчові продукти, корми, побічні продукти тваринного походження, здоров'я та благополуччя тварин, що проводяться Державною службою України з питань безпеки харчових продуктів та захисту споживачів (далі –

Держпродспоживслужба).

Заходи офіційного контролю проводяться:

1. у пунктах пропуску через державний кордон України - в обсязі, необхідному для надання дозволу на пропуск товарів через митний кордон України для їх переміщення до пунктів призначення на території України;
2. у пунктах призначення на території України - в обсязі, необхідному для надання дозволу на випуск товарів у заявлений митний режим відповідно до мети їх ввезення в Україну.

Застосування *фітосанітарного контролю* в Україні регламентується Законом України [3] та спрямований на охорону території України від проникнення з-за кордону карантинних та інших небезпечних шкідників, хвороб рослин і бур'янів, що можуть завдавати значні збитки народному господарству України.

Ветеринарно-санітарний контроль на державному кордоні та транспорті здійснюють державні інспектори ветеринарної медицини з оформленням відповідних документів. Робочі місця зазначених осіб облаштовуються у пункті пропуску через державний кордон, застосовується до великої рогатої худоби, живої; риби живої; антибіотиків, що використовуються у ветеринарній медицині та тваринництві; запліднених яєць птахів для інкубації та тварин живих у складі атракціонів, пересувних цирків, пересувних звіринців, пересувних театрів.

Державний контроль за дотриманням законодавства про харчові продукти, корми, побічні продукти тваринного походження, здоров'я та благополуччя тварин - діяльність компетентного органу, його територіальних органів, державних інспекторів, державних ветеринарних інспекторів, помічників державного ветеринарного інспектора та уповноважених осіб, що здійснюється з метою перевірки відповідності діяльності операторів ринку вимогам законодавства про харчові продукти, корми, здоров'я та благополуччя тварин, а також усунення наслідків невідповідності та притягнення до відповідальності за порушення відповідних вимог.

Відповідно до [4] макаронні вироби спіральної форми ТМ «pastaZARA»

при імпорті до України підлягають державному контролю за дотриманням законодавства про харчові продукти, корми, побічні продукти тваринного походження, здоров'я та благополуччя тварин.

Заходи офіційного контролю у пунктах пропуску (пунктах контролю) через державний кордон України проводяться митними органами шляхом *попереднього документального контролю (далі - ПДК)*. ПДК розпочинається після пред'явлення митному органу товарів, транспортних засобів комерційного призначення і документів (табл. 2) на товари в пункті пропуску через державний кордон України та протягом двох годин приймається одне з рішень: надання дозволу на пропуск товарів через митний кордон України за результатами ПДК для переміщення їх до пункту призначення на території України; припинення ПДК та залучення для проведення заходів офіційного контролю посадової особи Держпродспоживслужби.

Таблиця 4.3 - Документи і відомості, що підлягають перевірці під час ПДК

Вид контролю	Документи і відомості, що підлягають перевірці під час попереднього документального контролю
Ветеринарно-санітарний контроль	Міжнародний ветеринарний сертифікат в оригіналі, що видається країною-експортером
Фітосанітарний контроль	Міжнародний фітосанітарний сертифікат - оригінал, який видається державним органом з карантину рослин країни-експортера та засвідчує Фітосанітарний стан товару та сертифікат країни-експортера, що засвідчує якість насіння та садивного матеріалу (сертифікат ОЕСР і сертифікат ISTA для насіння і садивного матеріалу)
Контроль за дотриманням законодавства про харчові продукти, корми, побічні продукти тваринного походження, здоров'я та благополуччя тварин	Міжнародний сертифікат та транспортні (перевізні) документи

Відповідно до положень [4] борошно з твердих сортів пшениці ««Розумний вибір»», розфасоване у пакети вагою по 5 кг, при імпорті до України підлягає державному контролю за дотриманням законодавства про харчові продукти, корми, побічні продукти тваринного походження, здоров'я та благополуччя тварин: у формі ПДК у пунктах пропуску через державний кордон України – на підставі оригіналу міжнародного сертифікату; територіальними органами Держпродспоживслужби під час оформлення товару (є борошно з твердих сортів пшениці ««Розумний вибір»», розфасоване у пакети вагою по 5 кг,) у митний режим імпорт .

Ліцензування зовнішньоекономічних операцій визначається як комплекс адміністративних дій органу виконавчої влади з питань економічної політики з надання дозволу на здійснення суб'єктом ЗЕД експорту (імпорту) товарів. Ліцензування імпорту товарів здійснюється у формі автоматичного або неавтоматичного ліцензування.

Автоматичне ліцензування визначається як комплекс адміністративних дій органу виконавчої влади з питань економічної політики з надання суб'єкту ЗЕД дозволу на здійснення протягом визначеного періоду імпорту товарів, щодо яких не встановлюються квоти.

Неавтоматичне ліцензування визначається як комплекс адміністративних дій органу виконавчої влади з питань економічної політики з надання суб'єкту ЗЕД дозволу на здійснення протягом визначеного періоду імпорту товарів, щодо яких встановлюються певні квоти. Неавтоматичне ліцензування імпорту як адміністративна процедура з оформлення та видачі ліцензії використовується в разі встановлення квот (кількісних або інших обмежень) на імпорт товарів.

Відповідно до [5, ст. 16] ліцензування експорту та імпорту вводиться в Україні самостійно за наявності таких обставин:

- в разі різкого погіршення розрахункового балансу України;
- в разі досягнення встановленого Верховною Радою України, рівня зовнішньої заборгованості;

- в разі істотного порушення балансу певних товарів на внутрішньому ринку України;
- при необхідності застосування заходів у відповідь на дискримінаційні дії інших держав;
- в порушення суб'єктом ЗЕД правових норм цієї діяльності, встановлених [5];
- відповідно до міжнародних договорів, підписаних Україною.

Відповідно до законодавства в Україні можуть бути введені наступні види ліцензій на імпорт:

- **Ліцензія генеральна** - відкритий дозвіл на імпорتنі операції по певного товару або з певної країною під час періоду дії режиму ліцензування;
- **Ліцензія відкрита** (індивідуальна) - дозвіл на імпорт товару на певний період часу (але не менше ніж один місяць) з визначенням його загального обсягу;
- **Ліцензія разова** (індивідуальна) ліцензія - це окремий вид ліцензій, є разовим дозволом, що має іменний характер і видається для кожної окремої операції конкретним суб'єктом ЗЕД на період не менше необхідного для здійснення імпоротної операції.

Відповідно до [6], борошно з твердих сортів пшениці ««Розумний вибір»», розфасоване у пакети вагою по 5 кг, при імпорті до України не підлягає ліцензуванню, оскільки не встановлені квоти (кількісні обмеження) і даний товар не містить озоноруйнівних речовин.

Заходи нетарифного регулювання при імпорті борошно з твердих сортів пшениці ««Розумний вибір»», розфасоване у пакети вагою по 5 кг, надано у таблиці 4.4.

Таблиця 4.4 – Застосування заходів нетарифного регулювання при імпорті борошно з твердих сортів пшениці ««Розумний вибір»»

Захід регулювання	нетарифного	Підстава для застосування	Регулювання імпорту макаронних виробів
Заходи контролю:	офіційного	Закон України [7]	- інформація про позитивні результати проведення заходів

– державний контроль за дотриманням законодавства про харчові продукти, корми, побічні продукти тваринного походження, здоров'я та благополуччя тварин органами Держпродспоживслужба		офіційного контролю з використанням механізму "єдиного вікна" територіальними органами Держпродспоживслужби під час митного оформлення
Попередній документальний контроль – державний контроль за дотриманням законодавства про харчові продукти, корми, побічні продукти тваринного походження, здоров'я та благополуччя тварин. Здійснюється митними органами	Закон України [2] та Постанова КМУ [4]	- здійснюється в пункті пропуску на підставі оригіналу міжнародного та транспортних документів.
Ліцензування зовнішньоекономічних операцій	Закон України [5] та Постанова КМУ [6]	- товар не підлягає ліцензуванню

Виходячи з даних таблиці 3, можна зробити висновок про те, що заходи нетарифного регулювання, як основний чинник безпеки та якості при імпорті борошна з твердих сортів пшениці ««Розумний вибір»», розфасоване у пакети вагою по 5 кг, передбачають застосування Державного контролю за дотриманням законодавства про харчові продукти, корми, побічні продукти тваринного походження, здоров'я та благополуччя тварин та попереднього документального контролю у пункті пропуску через митний кордон України.

4.4 Визначення країни походження борошна з твердих сортів пшениці ««Розумний вибір»» та застосування преференційних заходів

Країна походження товару визначається з метою оподаткування товарів, що переміщуються через митний кордон України, застосування до них заходів тарифного та нетарифного регулювання зовнішньоекономічної діяльності,

заборон або обмежень щодо переміщення через митний кордон України, а також забезпечення обліку цих товарів у статистиці зовнішньої торгівлі [1, ст. 36].

Країною походження товару вважається країна, в якій товар був повністю вироблений або підданий достатній переробці відповідно до критеріїв [1, ст. 40]. Під країною походження товару можуть розумітися група країн, митні союзи країн, регіон чи частина країни, якщо є необхідність їх виділення з метою визначення походження товару.

Товарами, повністю виробленими у даній країні відповідно до [1, ст. 38] вважаються: корисні копалини, добуті з надр цієї країни, в її територіальних водах або на її морському дні; продукція рослинного походження, вирощена або зібрана в цій країні; живі тварини, що народилися та вирощені в цій країні; продукція, одержана від живих тварин у цій країні;

продукція, одержана в результаті мисливського або рибальського промислу в цій країні; продукція морського рибальського промислу та інша продукція морського промислу, одержана судном цієї країни або судном, що орендоване (зафрахтоване) цією країною; продукція, одержана на борту переробного судна цієї країни; продукція, одержана з морського дна або з морських надр за межами територіальних вод цієї країни, за умови, що ця країна має виключне право на розробку цього морського дна або цих морських надр; брухт та відходи, одержані в результаті виробничих або інших операцій з переробки в цій країні, а також вироби, що були у вжитку, зібрані в цій країні та придатні лише для переробки на сировину (утилізації);

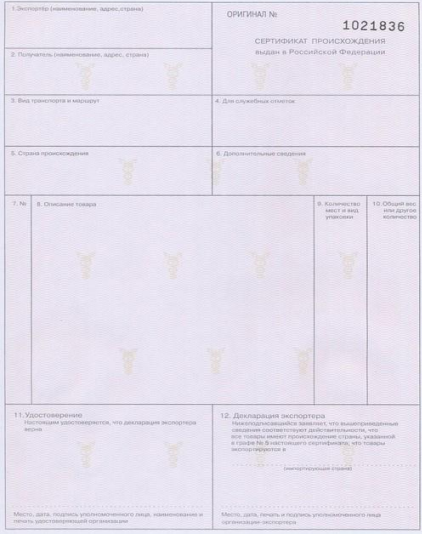
електроенергія, вироблена в цій країні; товари, вироблені в цій країні виключно з продукції, зазначеної у пунктах 1-10 [2, ст. 38].

Якщо у виробництві товару беруть участь дві або більше країн, країною походження товару вважається країна, в якій були здійснені останні операції з переробки, достатні для того, щоб товар отримав основні характерні риси повністю виготовленого товару, що відповідають критеріям достатньої переробки згідно з [1, ст. 40].

Відповідно до [1, ст. 43] документом, що підтверджує країну походження товару, є Сертифікат про походження товару – це документ, який однозначно свідчить про країну походження товару і виданий компетентним органом даної країни або країни вивезення, якщо у країні вивезення сертифікат видається на підставі сертифіката, виданого компетентним органом у країні походження товару.

У разі якщо в документах про походження товару є розбіжності у відомостях про країну походження товару або органом доходів і зборів встановлено інші відомості про країну походження товару, ніж ті, що зазначені у документах, декларант або уповноважена ним особа має право надати органу доходів і зборів для підтвердження відомостей про заявлену країну походження товару додаткові відомості. Сертифікати походження, що видаються в Україні Торговельно-промисловою Палатою, наведено у табл. 4.5.

Таблиця 4.5 – Форми сертифікатів походження, що видаються в Україні

Форми сертифікату походження товару	Зразок сертифікатів
<p>Загальна форма- застосовується при експортно-імпортних операціях з країнами з якими відсутня наявність двосторонніх угод з Україною або дія таких угод тимчасово призупинена</p>	

СТ-1 – застосовується при здійсненні експортно-імпортних операцій України з країнами СНД, звільняє від застосування ввізним МИТОМ

1. Отправитель/экспортёр (наименование и почтовый адрес) ООО "ТПК "Камилъ-Трейд" 08037, Запорожье ул. 40 лет Советской Украины, 41 Украина		4. № ВУ9230082149 Серия В 345849	
2. Получатель/импортёр (наименование и почтовый адрес) ООО "Белорудит" 246009, г. Гомель, ул. Дзержинская, 12, корпус 5 Республика Беларусь		Выдан в <u>УКРАИНЕ</u> (наименование страны)	
3. Средства транспорта и маршрут автомобильным из г. Запорожье, Украина в г. Гомель, Республика Беларусь		5. Для предоставления в <u>РЕСПУБЛИКЕ БЕЛАРУСЬ</u> (наименование страны)	
6. №		7. Колическое количество в упаковке	
8. Описание товара		9. Код страны происхождения	
10. Вес брутто (кг)		11. Номер и дата листа декларации	
12. Удостоверение Полное наименование, что декларация заявлена соответствует действительности Запорозька торгово-промислова палата 69000, Запорожье-4 (Україна) № 4		13. Декларация заявлена Наименование товара, что на декларационном листе не соответствует действительности, что все товары полностью прогрессировали или возвращены декларационной процедурой в <u>УКРАИНЕ</u> и что все они отгружены/привезены/перемещены, установленными таможенными органами	

Форма А – застосовується при експорті товарів з країн що розвиваються до країн, що створюють GSP (генеральну систему преференцій) - США, Канада, Японія, Нова Зеландія, Австралія, Туреччина, країни-засновники ЄС, Туреччина.

1. Goods consigned from (Exporter's business name, address, telephone no., fax no., e-mail, telex, telegram, cable, postal address, country) TO (Import)		Reference No. GENERALIZED SYSTEM OF PREFERENCES CERTIFICATE OF ORIGIN (Combined declaration certificate) FORM A	
2. Goods consigned to (Consignee's name, address, country) TO (Export)		Issued in THE PEOPLE'S REPUBLIC OF CHINA	
3. Means of transport and route (as far as known) FROM (UNLESS FROM TO BE SPECIFIED, OTHERWISE TO SEA)		4. For official use	
5. Marks and number of packages	7. Number and kind of packages, description of goods	8. Origin of goods (country)	9. Origin of goods (quantity)
10. Number of packages	11. Certificate of origin (to be filled in by the exporter)	12. Declaration by the exporter	13. Declaration by the importer

EUR.1 - видається митними органами України в межах співробітництва з країнами ЄС та Європейського Співтовариства відповідно до Угоди про асоційоване членство України з однієї сторони та Європейського Співтовариства з іншої сторони з атомної енергії.

1. Страна происхождения (исходного производства) товара		2. Страна назначения (назначение) товара	
3. Описание товара		4. Код страны происхождения	
5. Количество и вид упаковки		6. Вес брутто (кг)	
7. Дата и место выдачи сертификата		8. Место выдачи сертификата	
9. Подпись и печать таможенного органа		10. Подпись и печать таможенного органа	

Додатковими відомостями про країну походження товару є відомості, що містяться в товарних накладних, пакувальних листах, технічній документації,

висновках-експертизах відповідних органів, інших матеріалах, що можуть бути використані для підтвердження країни походження товару

Для підтвердження країни походження товару митний орган у передбачених законом випадках має право вимагати та отримувати документи про походження такого товару або відмовляє у випуску товару, якщо цей товар походить з країни, товари якої заборонені до переміщення через митний кордон України згідно із законодавством України.

Отже, в дипломній роботі країною походження борошна з твердих сортів пшениці ««Розумний вибір»», що розфасоване у пакети вагою по 5 кг є Італія (країна-член ЄС), відповідно до [1, ст. 38]

Тому при імпорті борошна з твердих сортів пшениці ««Розумний вибір»» до України за для отримання можливості надання тарифної преференції при оподаткуванні митом обов'язково повинен надаватися Сертифікат форми EUR.1, який видається компетентними органом Італії в межах співробітництва України з країнами ЄС та Європейського Співтовариства відповідно до Угоди про асоційоване членство України з країнами ЄС.

4.5 Трансформація системи тарифного регулювання та порядок визначення митних платежів при імпорті

Визначення митної вартості товарів, які ввозяться в Україну відповідно до митного режиму імпорту, здійснюється за такими методами: **основний** - за ціною договору (контракту) щодо товарів, які імпортуються (вартість операції) та **другорядні**: за ціною договору щодо ідентичних товарів; за ціною договору щодо подібних (аналогічних) товарів; на основі віднімання вартості; на основі додавання вартості (обчислена вартість); резервний.

Основним методом визначення митної вартості товарів, які ввозяться на митну територію України відповідно до митного режиму імпорту, є перший метод - за ціною договору (вартість операції).

Кожний наступний метод застосовується лише у разі, якщо митна вартість товарів не може бути визначена шляхом застосування попереднього методу.

Методи на основі віднімання та додавання вартості (обчислена вартість) можуть застосовуватися у будь-якій послідовності на прохання декларанта або уповноваженої ним особи.

У разі якщо неможливо застосувати жоден із зазначених методів, митна вартість визначається за резервним методом відповідно до вимог [1, ст. 64].

Метод визначення митної вартості за ціною договору (контракту) щодо товарів, які ввозяться на митну територію України відповідно до митного режиму імпорту, застосовується у разі, якщо:

- 1) немає жодних обмежень щодо прав покупця (імпортера) на використання оцінюваних товарів;
- 2) щодо продажу оцінюваних товарів або їх ціни відсутні будь-які умови або застереження, які унеможливають визначення вартості цих товарів;
- 3) жодна частина виручки від будь-якого подальшого перепродажу, розпорядження або використання товарів покупцем не надійде прямо чи опосередковано продавцеві;
- 4) покупець і продавець не пов'язані між собою особи або хоч і пов'язані між собою особи, однак ці відносини не вплинули на ціну товарів.

Метод визначення митної вартості товарів за ціною договору (контракту) щодо товарів, які імпортуються, не застосовується, якщо використані декларантом або уповноваженою ним особою відомості не підтверджені документально або не визначені кількісно і достовірні або відсутня хоча б одна із складових митної вартості, яка є обов'язковою при її обчисленні.

При визначенні митної вартості до ціни, що була фактично сплачена або підлягає сплаті за оцінювані товари, додаються такі витрати (складові митної вартості), якщо вони не включалися до ціни, що була фактично сплачена або підлягає сплаті:

- 1) витрати, понесені покупцем:

а) комісійні та брокерська винагорода, за винятком комісійних за закупівлю, що є платою покупця своєму агентові за надання послуг, пов'язаних із представництвом його інтересів за кордоном для закупівлі оцінюваних товарів;

б) вартість ящиків тари (контейнерів), в яку упаковано товар, або іншої упаковки, що для митних цілей вважаються єдиним цілим з відповідними товарами;

в) вартість упаковки або вартість пакувальних матеріалів та робіт, пов'язаних із пакуванням;

г) роялті та інші ліцензійні платежі, що стосуються оцінюваних товарів та які покупець повинен сплачувати прямо чи опосередковано як умову продажу оцінюваних товарів, якщо такі платежі не включаються до ціни, що була фактично сплачена або підлягає сплаті;

д) витрати на транспортування оцінюваних товарів до аеропорту, порту або іншого місця ввезення на митну територію України;

е) витрати на страхування цих товарів.

Використані декларантом відомості повинні бути об'єктивними, піддаватися обчисленню та підтверджуватися документально.

У разі якщо митна вартість оцінюваних товарів не може бути визначена згідно основного методу, за основу для її визначення береться вартість операції з ідентичними товарами, що продаються на експорт в Україну з тієї ж країни і час експорту яких збігається з часом експорту оцінюваних товарів або є максимально наближеним до нього.

При застосуванні цього методу визначення митної вартості за основу береться прийнята митним органом вартість операції з ідентичними товарами.

При цьому під ідентичними розуміються товари, однакові за всіма ознаками з оцінюваними товарами, у тому числі за такими, як:

- 1) фізичні характеристики;
- 2) якість та репутація на ринку;
- 3) країна виробництва;
- 4) виробник.

Незначні зовнішні відмінності не можуть бути підставою для відмови у розгляді товарів як ідентичних.

Ціна договору щодо ідентичних товарів береться за основу для визначення митної вартості товарів, якщо ці товари ввезено приблизно в тій же кількості та на тих же комерційних рівнях, що й оцінювані товари.

У разі якщо для цілей застосування цього методу виявляється більш як одна вартість договору щодо ідентичних товарів, для визначення митної вартості оцінюваних товарів використовується найменша така вартість.

Згідно з укладеним зовнішньоекономічним контрактом №555 від 01.09.2023 року складено між суб'єктом ЗЕД, резидентом України ТОВ «Метро Кеш енд Кері Україна», що зареєстрований за адресою Україна, 02090, м. Київ, проспект П. Григоренка, 43, та іноземним суб'єктом господарювання Molino Magri S.p.A, Strada Mantova 13, 46045 Marmirolo (MN) – Italy (Т +39 0376 466022), Італія.

Предметом контракту є партія борошна з твердих сортів пшениці ««Розумний вибір»», яка складає 1000 паперових мешків пакетів вагою 5 кг кожний.

Вага всієї борошна становить – 5000 кг. Експортна вартість одного паперового мішку із борошном становить – 7,5 Євро за одну одиницю.

Умови постачання, що узгоджено контрагентами – СІР пп «Краківець-Корчова» ВМО № 4 мп «Яворів» (UA209030).

Відповідно до комерційних умов Інкотермс -2020, СІР означає, що продавець здійснює поставку товару шляхом його передання перевізнику, призначеному ним самим (рис. 5).



Рисунок 4.5 – схематичне зображення базису СІР ІНКОТЕРМС-20202

Додатково до цього продавець зобов'язаний оплатити витрати перевезення товару до названого місця призначення – Краківець-Корчова. Це означає, що

покупець приймає на себе всі ризики та будь-які додаткові витрати, що можуть виникнути після здійснення поставки у вищезазначений спосіб. Однак за умовами терміна СІР на продавця покладається також обов'язок забезпечення страхування на користь покупця проти ризику втрати чи пошкодження товару під час перевезення.

Митне оформлення товару буде здійснено у зоні діяльності Львівської митниці ДМСУ, на митному посту «Яворів» (81033 смт Краковець, вул. Михайла Вербицького, 54).

Поставка товару здійснюється вантажним автомобілем FORD, реєстраційний номер АК-2768-ХК, перевізник ТОВ «Ua Trans Odesa».

Митна вартість встановлена міжнародною угодою як ціна, яка фактично сплачена або підлягає сплаті на момент перетину митного кордону. Митна вартість партії макаронних виробів визначається за формулою (1):

$$MB = Bk, \quad (1)$$

де MB – митна вартість;

Bk – вартість контракту.

Вартість товару буде дорівнювати:

$$Bk = Bt + Bперев + Cстрах, \quad (2)$$

де, Bt – вартість товару згідно до пропозиції виробника;

Bперев – витрати на перевезення згідно з тарифами транспортної компанії;

Cстрах – витрати на страхування.

Вартість товару за умовами контракту складає 7,5 Євро за мішок з борошном, загальна кількість пакетів складає 1000 шт. Вартість товару обчислюється за формулою:

$$Bt = 1000 * 7,5 = 7500 \text{ (Євро)}$$

Тарифна ставка на перевезення складає 1,2 Євро за км, що підтверджується довідкою про транспортні витрати та розраховується за формулою (3):

$$B \text{ тр} = \text{Відстань} * \text{Ставка на перевезення} \quad (3)$$

$$B \text{ тр.} = 1046 * 1,2 = 1255,2 \text{ (Євро)}$$

Страхування вантажів згідно до міжнародних угод здійснюється у розмірі 10% вартості товару, тобто витрати на страхування складуть Встр – 750 (Євро)

Таким чином контрактна вартість дорівнює:

$$Вк = 7500 + 1255,2 + 750 = 9505,2 \text{ (Євро)}$$

Митна вартість за курсом НБУ (39,61) дорівнює: 376500,972 грн.

Виходячи з даних розрахунків митна вартість борошна з твердих сортів пшениці ««Розумний вибір»» складає 376500,972 грн. та є основою для застосування до товару заходів тарифного регулювання.

Відповідно до [1, ст.4] до митних платежів відносять мито, акцизний податок із ввезених на митну територію України підакцизних товарів та податок на додану вартість (далі- ПДВ).

Мито – це загальнодержавний податок, встановлений податковим кодексом України та митним кодексом України, який нараховується та сплачується відповідно до митного кодексу України, законів України та міжнародних договорів, згода на обов'язковість яких надана Верховною Радою України (рис. 6).



Рисунок 4.6 – Загальні ознаки мита та їх характеристика

В Україні застосовуються такі види мита: ввізне мито; вивізне мито; сезонне мито; особливі види мита: спеціальне, антидемпінгове, компенсаційне, додатковий імпортний збір.

В Україні застосовуються такі види ставок мита:

1) адвалорні – тарифні ставки, встановлені у відсотках до митної вартості оподатковуваних товарів;

2) специфічні – тарифні ставки, встановлені в залежності від фізичних характеристик товару в натуральному вираженні (кількості, маси, об'єму чи інших характеристик);

3) комбіновані – тарифні ставки, що поєднують специфічний і адвалорний способи розрахунку мита [1].

Допускається встановлення тарифних пільг (тарифних преференцій) щодо ставок Митного тарифу України у вигляді звільнення від оподаткування ввізним митом, зниження ставок вивізного мита або встановлення тарифних квот відповідно до законодавства України та для ввезення товарів, що походять з держав, з якими укладено відповідні міжнародні договори.

Справляння митних платежів у разі вивезення товарів з митної території України здійснюється при оформленні товарів відповідно до митного режиму експорту з моменту прийняття митним органом митної декларації.

При імпорті до борошна з твердих сортів пшениці ««Розумний вибір»» застосовуються наступні митні платежі:

1. Відповідно до Закону України ВР N 2697-IX від 19 жовтня 2022 року «Про Митний тариф України» повна ставка мита в розмірі – 15% (діє з 01.01.2023), але враховуючи наявність Міждержавної угоди від 27.06.2014 про асоціацію між Україною, з однієї сторони, та Європейським Союзом, Європейським співтовариством з атомної енергії і їхніми державами-членами, з іншої сторони [9], в період з 01.01.2023 по 31.12.2024 діє ставка - 0%, але обов'язковою умовою є надання Сертифікату походження форми EUR.1.

2. Податок на додану вартість застосовується відповідно до [10], ставка, якого становить -20% від бази оподаткування. Базою оподаткування є договірна

(контрактна) вартість, але не менша митної вартості цих товарів, з урахуванням мита, що підлягає сплаті.

За нульовою ставкою оподатковуються операції з вивезення товарів за межі митної території України: у митному режимі експорту; у митному режимі реекспорту, якщо товари поміщені у такий режим відповідно до [2, ст.86, ч.1, п. 5]; у митному режимі безмитної торгівлі; у митному режимі вільної митної зони.

Товари вважаються вивезеними за межі митної території України, якщо таке вивезення підтверджене в порядку, визначеному Кабінетом Міністрів України, митною декларацією, оформленою відповідно до вимог Митного кодексу України.

Застосуємо заходи тарифного регулювання при імпорті до макаронних виробів, дані розрахунків представимо у графі 47 Митної декларації (МД).

Розрахунок митних платежів представлено у вигляді графі 47 Митної декларації (табл.4.5)

Таблиця 4.6 – Нарахування митних платежів при імпорті борошна з твердих сортів пшениці

Вид	Основа нарахування	Ставка	Сума	СП
020	376500,972 грн.	0%	0,00 грн	01
028	376500,972 грн.	20%	75300,19 грн	01
Всього: 75300,19 грн.				

Виходячи з цього, можна зробити висновок, що до партії борошна з твердих сортів пшениці «Розумний вибір» застосовано заходи тарифного регулювання та розмір податків, що переведено до Держбюджету складає - 75300,19 грн.

4.6 Технологічна схема митного контролю та митного оформлення імпорту борошна з твердих сортів пшениці «Розумний вибір»

У зв'язку з імпортом партії борошна з твердих сортів пшениці ««Розумний вибір»» на митну територію України перетин митного кордону буде здійснюватись у зоні діяльності Львівської митниці, у пункті пропуску «Краківець-Корчова» ВМО № 4 мп «Яворів» (UA209030). Відповідно [4] до борошна з твердих сортів пшениці ««Розумний вибір»» застосовуються попередній документальний контроль у формі державного контролю за дотриманням законодавства про харчові продукти, корми, побічні продукти тваринного походження, здоров'я та благополуччя тварин.

Взаємодія між декларантом (директором ТОВ «Метро Кеш енд Кері Україна») та митними органами здійснюється за допомогою веб-порталу «Єдине вікно для міжнародної торгівлі». Документи, що потрібні для здійснення митних формальностей вносяться до веб-порталу «Єдине вікно для міжнародної торгівлі» декларантом.

По прибуттю товару до пункту пропуску «Яворів» перевізник подає уповноваженій особі митного органу необхідні документи для ввезення товару у режимі імпорт.

Посадова особа Львівської митниці здійснює перевірку шляхом запиту до ЄАІС та встановлює відповідність інформації, що міститься у поданих документах та вносить дані до ЄАІС:

- Транспортний засіб комерційного призначення (вантажний автомобіль FORD, реєстраційний номер АК-2768-ХК, перевізник ТОВ «Ua Trans Odesa»);
- переміщуваний товар (борошно з твердих сортів пшениці ««Розумний вибір»»);
- реквізити товаросупровідних документів та інвойсу;
- номер штампа «Під митним контролем» посадової особи пункту пропуску, що здійснила митний контроль.

Посадова особа Львівської митниці вносить до ЄАІС інформацію про пропуск (дату та час перетину кордону). Документ в автоматичному режимі ставиться на контроль з моменту його надходження в систему.

Завершення митних формальностей в митному пості «Яворів» здійснюється шляхом проставлення відбитка штампа «Під митним контролем» на трьох примірниках поданих документів (одна копія документів залишається у митному пості «Яворів», інші - віддаються перевізнику).

Митне оформлення повинно завершитись у строк, що не перевищує чотирьох робочих годин з моменту подання.

Веб-портал «Єдине вікно» протягом однієї години після пропуску товару через митний кордон України для подальшого переміщення борошна до Підрозділу контролю за переміщенням товарів Київської митниці ДМСУ автоматично формує та надсилає декларанту електронне повідомлення, в якому зазначаються:

- оригінальний номер електронної справи;
- дата і час випуску товару з пункту пропуску «Яворів» Львівської митниці;

Товар поміщується у режим «внутрішній транзит» та їде до Підрозділу контролю за переміщенням товарів Київської митниці (UA 100010), куди повинен прибути у строк, що не перевищує десять діб.

При надходженні до Підрозділу контролю партії борошна перевізник подає до Київської митниці наступні документи: товаросупровідні документи на товар з відмітками Львівської митниці.

Перевіривши товар та товаросупровідні документи уповноважена особа Київської митниці невідкладно вносить до ЄАІС відмітку про дату та час прибуття товарів, тим самим даючи підставу для зняття з контролю за переміщенням з Львівської митниці.

Інформація про завершення митного оформлення товару, заявленого для переміщення митним режимом «внутрішній транзит», невідкладно передається посадовою особою Київської митниці, яка проводить оформлення, до ЄАІС.

Для подальшого оформлення партії борошна в режимі «імпорт» директор ТОВ «Метро Кеш енд Кері Україна» за допомогою Веб-порталу «Єдине вікно»

до Підрозділу контролю за переміщенням товарів Київської митниці подає наступні документи:

- Електронна митна декларація;
- Контракт ЗЕД ;
- Інвойс;
- Транспортна накладна CMR;
- Декларацію митної вартості;
- Сертифікат походження EUR.1;
- Міжнародний сертифікат здоров'я;

Уповноважена особа Підрозділу контролю приступає до оформлення ЕМД і виконує наступні формальності: перевіряє дотримання строків подання ЕМД, наявність відміток про завершення переміщення товару. Здійснює контролю співставлення даних, які містяться в ЕМД, та інших документів, поданих для митного оформлення в тому числі оцінку ризику ЕМД шляхом аналізу ЕМД та електронної декларації митної вартості за допомогою АСУР.

Перевіряє правильності класифікації товару і визначення країни походження. Здійснює перевірку правильності визначення митної вартості товару.

Оформлена ЕМД, засвідчується КЕП посадової особи Підрозділу контролю, яка завершила митне оформлення, та направляється декларанту.

Під час виконання митних формальностей Декларанту за допомогою АСМО надсилається інформація про отримання Підрозділом контролю ЕМД; посадову особу Київської митниці, яка призначена для виконання митних формальностей за ЕМД; занесення ЕМД до ЄАІС; реєстраційний номер, присвоєний ЕМД; прийняття Київською митницею ЕМД для оформлення; стан обробки МД; завершення митного оформлення товару; паралельно з роботою уповноваженої особи Підрозділу здійснюється державний контроль державним інспектором, який виконує перевірки вантажу: документальну, перевірку відповідності вантажу на наявності печаток, офіційних позначок та позначки

придатності, які вказують країну та потужність походження товару, їх відповідності печаткам та позначкам, що містяться на міжнародному сертифікаті.

Під час завершення митного оформлення посадова особа перевіряє відомості про виконання митних формальностей сформованих за результатами оцінки ризику за ЕМД із застосуванням АСУР, перевіряє правильність нарахування митних платежів та справляє митні платежі за ЕМД.

Завершення митного оформлення відбувається шляхом внесення за допомогою АСМО до ЕМД відмітки про завершення митного оформлення та номера особистої номерної печатки посадової особи Підрозділу контролю, яка завершила митне оформлення.

Висновки до розділу 4

За результатами написання даного розділу, було здійснено облік осіби-резидента ТОВ «Метро Кеш енд Кері Україна» в митних органах України та сформовано обліковий номер - UA10032049199 у Київській митниці ДМСУ.

Оскільки, об'єктом переміщення через митний кордон України в рамках дипломної роботи є борошно з твердих сортів пшениці ««Розумний вибір»», розфасоване у пакети вагою по 5 кг, визначено код за УКТ ЗЕД – 1101001100, за для подальшого застосування заходів нетарифного та тарифного регулювання.

Нетарифне регулювання, як комплекс заходів заборонно-обмежувального характеру, що прямо або опосередковано обмежують імпорт іноземних товарів на внутрішній ринок країни чи взагалі його забороняють, тож при борошна з твердих сортів пшениці ««Розумний вибір»», передбачено застосування Державного контролю за дотриманням законодавства про харчові продукти, корми, побічні продукти тваринного походження, здоров'я та благополуччя тварин та попереднього документального контролю у пункті пропуску через митний кордон України.

Визначено країну походження борошна з твердих сортів пшениці ««Розумний вибір»» - це Італія (країна-член ЄС), тому при імпорті до України за для отримання можливості надання тарифної преференції при оподаткуванні митом обов'язково повинен надаватися Сертифікат форми EUR.1, який видається компетентними органом Італії в межах співробітництва України з країнами ЄС та Європейського Співтовариства відповідно до Угоди про асоційоване членство України з країнами ЄС.

Згідно з укладеним зовнішньоекономічним контрактом №555 від 01.09.2023 року між суб'єктом ЗЕД, резидентом України ТОВ «Метро Кеш енд Кері Україна», що зареєстрований за адресою Україна, 02090, м. Київ, проспект П. Григоренка, 43, та іноземним суб'єктом господарювання Molino Magri S.p.A, Strada Mantova 13, 46045 Marmirolo (MN) – Italy (Т +39 0376 466022), Італія узгоджено предмет контракту - це партія борошна з твердих сортів пшениці ««Розумний вибір»», яка складає 1000 паперових мешків пакетів вагою 5 кг кожний. Вага всієї борошна становить – 5000 кг. Експортна вартість одного паперового мішку із борошном становить – 7,5 Євро. Умови постачання – СІР Краківець-Корчова.

Визначено митну вартість партії макаронних виробів, яка складає 376500,972 грн. та нараховано митні податки в розмірі - 75300,19 грн.

У зв'язку з імпортом партії борошна з твердих сортів пшениці «Розумний вибір» на митну територію України перетин митного кордону буде здійснюватись у зоні діяльності Львівської митниці, у пункті пропуску «Краківець-Корчова» ВМО № 4 мп «Яворів» (UA209030), митне оформлення товару у Київській митниці ДМСУ. Розроблено технологічну схему митного контролю і митного оформлення імпорту борошна з твердих сортів пшениці «Розумний вибір» та надане документальний супровід.

РОЗДІЛ 5. ОХОРОНА ПРАЦІ

Згідно Конституції України та Закону України «Про охорону праці», державна політика України в галузі охорони праці спрямована на створення безпечних і здорових умов праці, запобігання нещасним випадкам та професійним захворюванням.

Для організації робочого місця товарознавця на підприємстві роздрібної торгівлі дуже важливу роль відіграє охорона праці на робочому місці для забезпечення здорових умов праці.

5.1 Аналіз потенційно небезпечних та шкідливих факторів на підприємстві, в організації чи установі

Згідно НПАОП 52.0-1.01-96 на підприємстві роздрібної торгівлі, де знаходиться робоче місце товарознавця, на працюючого можуть діяти наступні потенційно небезпечні та шкідливі виробничі фактори [19]:

1) Фізичні:

- підвищена або знижена температура повітря робочої зони: оптимальна температура повітря у холодну пору року 22-24 °С; у теплу пору року 23-25 °С, згідно ДСН 3.3.6.042-99 [20];
- підвищена або знижена вологість повітря: оптимальна відносна волога 40-60%, згідно ДСН 3.3.6.042-99 [20];
- підвищена швидкість руху повітря (місцевий вентилятор, кондиціонер): оптимальна швидкість руху повітря у холодну пору року більше 0,1 м/с; у теплу пору року від 0,1 до 0,2 м/с, згідно ДСН 3.3.6.042-99 [20];
- недостатня освітленість робочої зони; $E = 300-200$ лк, згідно ДБН В.2.5-28-2006 [21];
- недостача природного світла; КПО = 1,2 %, згідно ДБН В.2.5-28-2006 [21];

- підвищений рівень шуму на робочому місці (вентилятор, кондиціонер, струйні принтери) не повинен перевищувати 65 дБА, згідно ДСН 3.3.6.037-99 [22];

- підвищений рівень напруги в електричному ланцюгу, замикання якого може відбутися через тіло людини: напруга живлення 220В, згідно ДНАОП 0.00-1.32.01 [23];

- підвищений рівень статичної електрики.

2) Хімічні: вміст озону в повітрі робочої зони економіста не повинен перевищувати 0,1 мг/м³; вміст оксидів азоту – 5 мг/м³; вміст пилу – 4 мг/м³; допустима кількість позитивних іонів в 1 м³ повітря повинна бути у межах 400-50000, відповідно до ДСанПіН 3.3.2.007-98 [24].

3) Біологічні:

- патогенні мікроорганізми (бактерії, віруси, гриби, найпростіші);
- макроорганізми миші, пацюки, мухи, таргани (клавіатура, кондиціонер).

4) Психофізіологічні:

- фізичні перевантаження (гіподинамія статичного характеру);
- нервово-психічні перевантаження (розумова перенапруга під час роботи з комп'ютером, перенапруга зорового аналізатору, монотонність праці під час роботи з комп'ютером).

5.2 Розміщення виробничого устаткування і його обслуговування при організації робочого місця товарознавця на підприємстві роздрібної торгівлі

Основним обладнанням робочого місця товарознавця є монітор, клавіатура, принтер, робочий стіл, стілець (крісло); допоміжним - шафи, та інше.

Загальна площа приміщення становить 36 м², висота – 3,4 м, приміщення має два вікна. Кількість працюючих у приміщенні - 4 чоловіка. Отже, на одного працюючого в приміщенні припадає: $36 : 4 = 9$ (м²/чол.) робочої площі.

Згідно із ГОСТ 12.2.032-78 «ССБТ. Рабочее место при выполнении работ сидя. Общие эргономические требования» на кожного працюючого в управлінських приміщеннях повинно припадати не менше 6 (м²/чол.) робочої площі [25]. Проходи між столами 1,2 м, відстань від радіатора та до самого робочого місця дорівнює 1 м. Тому, нормативи розмірів та забезпечення працюючих робочою площею у відділі дотримано.

Приміщення має природне і штучне освітлення, так як при незадовільному освітленні знижується продуктивність праці працюючого, можливі короткозорість, швидка втомленість. Надто низький рівень освітленості погіршує сприймання інформації при читанні документів, а надто високий призводить до зменшення контрасту зображення знаків на екрані.

Згідно ДСанПіН 3.3.2.007-98 відстань до екрану - 700 мм, що забезпечує зручність зорового спостереження, екран монітору знаходиться у вертикальній площині під кутом +30 град. до нормального лінії погляду товарознавця [24]. Клавіатура розташована на робочій поверхні окремо від столу на відстані до екрану 100 мм від краю, більш близькому для працівника. Кут нахилу клавіатури знаходиться приблизно в межах 10 градусів.

5.3 Забезпечення нормованих показників мікроклімату, чистоти повітря

Згідно «Правил охорони праці під час експлуатації електронно-обчислювальних машин» нормативні показники мікроклімату і чистоти повітря у робочій зоні буде забезпечуватися організаційними та технічними засобами [26].

Технічні засоби:

- раціональна фільтруюча вентиляція (кондиціонер);
- опалення (центральне електричне), яке використовується в холодну пору року;

- кондиціонування повітря (кондиціонер), яке використовується в теплу пору року;

- зволожувачі повітря, що заправляють щодня дистильованою або кип'яченою питною водою.

Організаційні засоби:

- для зниження рівня запиленості робочої зони буде проводиться щоденне вологе прибирання на початку робочого дня та щомісячне генеральне прибирання.

5.4 Забезпечення нормованих значень шуму і вібрації

Нормоване значення шуму в нашому приміщенні не перевищує 60 Дб, згідно ДСанПіН 3.3.2.007-98, ДСН 3.3.6-037-99 і підтримується завдяки наступним заходам [22,24]:

- перерви у роботі за комп'ютером на 15 хвилин через кожні 2 години;
- користуватися лише справними комп'ютерами і оргтехнікою;
- віброзвукопоглинанням (подвійне засклення) – захищає від шуму за вікном;
- облицювання стін – штукатуркою і фанерою, шпалери, панелі;
- підлога устелена паркетом та килимовим покриттям, лінолеум.

5.5 Забезпечення нормованих показників освітлення

На робочому місці товарознавця передбачене суміщене: природне (бокове однобічне) із штучним освітлення. Застосовані віконні блоки з внутрішнім відкриванням стулок, жалюзі та штори з напівпрозорої тканини.

Проектом заплановано робоче загальне рівномірне освітлення, додатково використовуються світильники з люмінесцентними лампами типу: ЛБ 40-1. Також на робочих місцях використовується місцеве освітлення (лампи розжарювання).

Відповідно до ДБН В.2.5-28-2006 до розряду і підрозряду зорової роботи Б-1- штучне освітлення робочих поверхонь при загальному освітленні становить – 300 лк, а коефіцієнт природного освітлення складає 1,2 % [21].

Підтримування запроектованого освітлення забезпечується очищенням (миттям) віконних блоків і світильників не менше ніж 1 раз у квартал за графіком чищення від пилу прилади освітлення.

5.6 Заходи і засоби захисту працюючих від ураження електричним струмом

Приміщення, де знаходиться робоче місце товарознавця, відноситься за небезпекою електричних травм до приміщень без підвищеної небезпеки відповідно до ДНАОП 0.00-1.32.01 - це приміщення, у яких відсутні умови, що створюють підвищену або особливу небезпеку [23].

Захист працюючих від ураження електричним струмом здійснюється наступними заходами та засобами :

- недоступність струмоведучих частин;
- аварійне відключення (пакетні аварійні вимикачі)
- розділення електричних мереж (силові мережі і мережі освітлення);
- використання справних штепсельних з'єднань і електророзеток тільки заводського виготовлення;
- заборона використання перехідних пристроїв;
- проведення інструктажу серед співробітників в разі виникнення проблем з електрикою і надання першої допомоги при ураженні електричним струмом.

5.7 Вимоги безпеки під час експлуатації персонального комп'ютера

Відповідно до «Правил охорони праці під час експлуатації електронно-обчислювальних машин» необхідно дотримуватися вимог безпеки під час роботи з ПК [26].

Щодня перед початком роботи необхідно очищати екран ПК від пилу та інших забруднень. Після закінчення роботи ПК повинні бути відключені від

електричної мережі. У разі виникнення аварійної ситуації необхідно негайно відключити ПК від електричної мережі.

Не допускається:

- виконувати обслуговування, ремонт та налагодження ПК безпосередньо на робочому місці оператора;
- зберігати біля ПК папір, дискети, інші носії інформації, запасні блоки, деталі тощо, якщо вони не використовуються для поточної роботи;
- відключати захисні пристрої, самочинно проводити зміни у конструкції та складі ПК або їх технічне налагодження;
- працювати з ПК, у яких під час роботи з'являються нехарактерні сигнали, нестабільне зображення на екрані тощо;
- працювати з матричним принтером за відсутності вібраційного килимка та зі знятою (піднятою) верхньою кришкою.

5.8 Пожежовибухобезпека, заходи і засоби

Категорія робочого приміщення з пожежовибухонебезпеки – В відповідно до НАПБ Б.03.002-2007 (легкозаймисті, горючі й важкогорючі рідини, тверді горючі й важкогорючі речовини й матеріали, здатні при взаємодії з водою, киснем повітря або одні з іншим тільки горіти за умови, що приміщення, у яких вони перебувають, або використовуються, не відносяться до категорій А або Б) [27].

Згідно ГОСТ 27331-87 виділяють класи можливих пожеж – А (звичайні тверді горючі матеріали (дерево, вугілля, папір, гума, текстильні матеріали тощо), горіння яких супроводжується (підклас А1) або не супроводжується (підклас А2) тлінням); Е (електроустаткування під напругою)[28].

Пожежна безпека на робочому місці забезпечується наступними заходами та засобами:

- захист електричних мереж у виробничих приміщеннях від короткого замикання і перевантажень;

- передбачення пожежних сповіщувачів(ручний – кнопка);
- використовуються два порошкові вогнегасники, місткістю 6кг – 2 штуки згідно ГОСТ 27331-87;
- застосування внутрішньої системи пожежогасіння: - від пожежних гідрантів, установлених на внутрішній мережі протипожежного водопостачання;
- встановлена система пожежної сигналізації, яка автоматично включається, якщо в якомусь адміністративному приміщенні температура повітря перевищить 72 градуси спринтерні системи [28].

5.9 Шляхи евакуації

Відповідно до НАПБ А.01.001-2004 в приміщенні, де розташоване робоче місце товарознавця, евакуаційні шляхи з будівлі забезпечують безпечну евакуацію усіх людей, що знаходяться в приміщеннях будівлі через евакуаційні виходи [28].

В адміністративній будівлі, де розташоване робоче місце товарознавця, працівників менше ніж 50 осіб, тому евакуаційний вихід тільки один.

Ширина шляхів евакуації — 1 м, дверей — 0,8 м. Двері з одnobічним розташуванням відчиняються з приміщень до загального коридору. Ширина евакуаційного шляху коридором є ширина коридору, зменшена на половину ширини полотна дверей.

Висота проходу на шляхах евакуації проектується 2 м.

Двері на шляхах евакуації будуть відкриватись у напрямку виходу з будівлі. Висота дверей на шляхах евакуації 2 м.

Евакуаційні шляхи втримуються вільними - нічим не загромождаються.

Евакуаційні виходи ведуть з приміщень назовні через коридор. Евакуація з будівлі також можлива через вікна, тому що в кабінеті є одне вікно.

Шляхи евакуації забезпечуються евакуаційним освітленням, а ті шляхи, що не мають природного освітлення, постійно освітлюються (при наявності людей). В нічний час вмикається світильник евакуаційного освітлення. У світильнику

евакуаційного освітлення встановлена лампа розжарення. Евакуаційна освітленість у будівлі - 0,5 Лк, поза приміщенням - 0,2 Лк.

ВИСНОВКИ ТА ПРОПОЗИЦІЇ

1. Розглянули фактори, що формують якість борошна, встановили, що на формування якості борошна впливають такі головні фактори, як вид зернової культури, якість зерна (вологість, борошномельні властивості, вміст домішок) та технологія виготовлення. Борошно високої якості можна одержати лише з доброякісного зерна.

2. Провівши огляд асортименту борошна пшеничного в трьох торгових мережах, можна сказати, що найбільший вибір для споживача борошна пшеничного представлений в супермаркеті «Таврія В». Менший асортимент борошна пшеничного був в «Сільпо», який складався переважно з борошна власних торгових марок та імпорتنих.

4. Провели оцінку відповідності стану пакування, встановили, що упаковка всіх зразків борошна представлена паперовими пакетами та відповідає вимогам нормативної документації, вона гарно закрита та немає значних механічних пошкоджень. Маркування відповідає вимогам Закону України «Про інформацію для споживачів щодо харчових продуктів». Найбільш зручним, інформативним та привабливим за оформленням є маркування зразка 1.

5. За органолептичними показниками зразки №1, №3 відповідають вимогам ГСТУ 46.004-99 «Борошно пшеничне. Технічні умови». Вони мають відповідні органолептичні властиві, білий колір та відповідний зовнішній вигляд. Зразок №2 (ТМ «Козуб») не відповідає вимогам ГСТУ 46.004-99 «Борошно пшеничне. Технічні умови», оскільки має негативні оцінки за органолептичними показниками.

При дослідженні фізико-хімічних показників якості було виявлено, що всі зразки за вмістом вологи відповідають вимогам ГСТУ 46.004-99, за вмістом клейковини відповідають вимогам ГСТУ 46.004-99. Кислотність борошна, хоча не нормується, але також є прийнятною, що вказує на свіжість дослідних зразків борошна пшеничного.

Пропозиції:

1. Торговельним мережам «АТБ» та «Сільпо» слід розширювати асортимент борошна пшеничного, оскільки він виявився значно менший, ніж асортимент в «Таврія В».

2. Паперова упаковка борошна мнеться і втрачає свій товарний вигляд, тому можна рекомендувати вдосконалювати види упаковки борошна, робити їх більш надійними та зручними для транспортування та використання.

3. За результатами органолептичних дослідження якості борошна пшеничного можна рекомендувати розширити вимоги нормативних документів, щодо органолептичних показників якості борошна, прописувати не загальні вимоги, а більш специфічні для борошна пшеничного.

4. Рекомендуємо також доповнити вимоги нормативної документації, щодо якості борошна таким показником як кислотність, оскільки кислотність борошна, хоча не нормується, але вказує на свіжість продукту та додержання умов зберігання.

СПИСОК ВИКОРИСТАНИХ ДЖЕРЕЛ

1. Кузнецова І. О. Ринок борошна та круп України: структура, тенденції розвитку та динаміка змін /
2. І. О. Кузнецова, Ю. В. Карпенко // Зернові продукти і комбікорми. — 2009. — № 4. — С. 6—10.
3. Офіційний сайт Державної служби статистики України. — Режим доступу : <http://www.ukrstat.gov.ua>.
4. Нікішина О. В. Стратегічний вектор розвитку українського ринку борошномельної продукції / О. В. Нікішина // Економічні інновації : зб. наук.пр. — Одеса : ІПРЕД НАН України, 2012. — Вип. 49. — С. 167—178.
5. Аналіз якості борошна [Електронний ресурс] – Режим доступу: <https://lab.biz.ua/uk/laboratorni-doslidzhennia/analiz-kharchovykh-produktiv/analiz-yakosti-boroshna/>
6. Формування якості товарів - Назаренко В.О. [Електронний ресурс] – Режим доступу: <https://westudents.com.ua/glavy/90523-11-formuvannya-yakost-boroshna.html>
7. Казанцева Н.С. Товарознавство продовольчих товарів: Підручник. - М.: видавничко-торгівельна корпорація «Дашков і Ко». - 2007. - 400 с.
8. Сирохман І.В. Товарознавство продовольчих товарів./ І.В. Сирохман, І.М. Задорожний. - К.: Лібра, 2000. - 416с.
9. Вітчизняне борошно: попит та пропозиція [Електронний ресурс] – Режим доступу : <http://agro-business.com.ua/agro/ekonomichni-hektar/item/10744-vitchyzniane-boroshno-popyt-ta-propozytsiia.html>
10. Пропозиція - Головний журнал з питань агробізнесу. Ринок борошна. Перші кроки на міжнародній арені [Електронний ресурс] – Режим доступу : <https://propozitsiya.com/ua/rinok-boroshna-pershi-kroki-na-mizhnarodniy-areni>
11. ТОП-10 борошномельних підприємств України [Електронний ресурс] – Режим доступу : <http://hipzmag.com/tema/top-10-boroshnomelnih-pidpriyemstv-ukrayini/>

12. Виробництво борошна в Україні за підсумками 2019 року [Електронний ресурс] – Режим доступу : <http://www.ukrmillers.com/muka/virobnitstvo-boroshna-v-ukrajini-za-pidsumkami-2019-roku-skorocheno-na-3>
13. Виробники борошна у 2019 році [Електронний ресурс] – Режим доступу : <https://agronews.ua/news/nazvano-top-10-ukrains-kykh-vyrobnykiv-boroshna-u-2019-rotsi/>
14. Форум зернопереработчиков-2019 [Електронний ресурс] – Режим доступу: <http://uga.ua/calendar/forum-zernopererabotchikov-2019/>
15. Сирохман І.В., Задорожний І.М., Пономарьов П.Х. Товарознавство продовольчих товарів: Підручник. 4-е вид, переробл. і доп. – Київ: Лібра, 2007. – 600 с.
16. Види і сорти борошна [Електронний ресурс] – Режим доступу : <https://foodtechnology.pro/tehnologiya-virobnitstva-hliba/vydy-i-sorty-boroshna>
17. Якість борошна та печеного хліба Agroexpert №10 2017 [Електронний ресурс] – Режим доступу: <https://agroexpert.ua/iakist-boroshna-ta-pechenoho-khliba/>
18. Назаренко В.О., Юдічева О.П., Жук В.А. Формування якості товарів. Частина 1. Навчальний посібник. – К.: Центр учбової літератури, 2012. – 386 с.
19. Притульська Н. В. Продовольчі товари (лабораторний практикум) Н. В. Притульська, Г. Б. Рудавська [та ін.] - К. : Київ. нац. торг.-екон. ун-т, 2007. - 505 с.
20. Решетникова Г.Ю. Лабораторний метод визначення якості борошна [для студ. вищ. навч. закл.] / Г.Ю Решетнікова, О.В Черних. - Л. : Центр навчальної літератури, 2004. - 320 с.
21. Родина Т. Сенсорный анализ продовольственных товаров. Москва, Академия, 2004.-202с.
22. Салухіна Н.Г., Самійленко А.А., Ващенко В.В. Товарознавство продовольчих товарів: Підручник. Київ, 2008. – 374 с.

23. Митний кодекс України [Текст]: Документ 4495-17, чинний від 13 березня 2012 року , поточна редакція - від 19.04.2018, підстава 2375-19 URL: <https://zakon.rada.gov.ua/laws/show/4495-17#Text>

24. Наказ Міністерства фінансів України «Про затвердження Порядку обліку осіб, які під час провадження своєї діяльності є учасниками відносин, що регулюються законодавством України з питань митної справи: Документ № 552, чинний від 15.06.2015. URL: <https://zakon.rada.gov.ua/laws/show/z0807-15#Text>

25. Закон України «Про Митний тариф України» [Текст]: Документ 584-18, чинний від 19 вересня 2013 року, поточна редакція - від 01.01.2018, підстава 2245-19 URL: <https://zakon.rada.gov.ua/laws/show/2697-20#Text>

26. Закон України [Текст]: від 30.06.1993 № 3348-ХІІ «Про карантин рослин» URL: <https://zakon.rada.gov.ua/laws/show/3348-12#Text>

27. Постанова КМ України "Деякі питання проведення заходів офіційного контролю товарів, що ввозяться на митну територію України (у тому числі з метою транзиту)" [Текст]: Документ № 960, чинний від 21.10.2018, URL: <https://zakon.rada.gov.ua/laws/show/960-2018-%D0%BF#Text>

28. Закон України «Про зовнішньоекономічну діяльність» [Текст]: Документ №959-12 чинний від 16 квітня 1991 року, поточна редакція — від 03.01.2017, підстава 1724-19 URL: <https://zakon.rada.gov.ua/laws/show/959-12#Text>

29. Постанова КМ України "Про затвердження переліків товарів, експорт та імпорт яких підлягає ліцензуванню, та квот на 2023 рік" [Текст]: Документ № 1466, чинний, поточна редакція — прийняття від 27.12.2022 URL: <https://zakon.rada.gov.ua/laws/show/1466-2022-%D0%BF#Text>

30. Закон України від 18.05.2017 № 2042-VIII «Про державний контроль за дотриманням законодавства про харчові продукти, корми, побічні продукти тваринного походження, здоров'я та благополуччя тварин» URL: <https://zakon.rada.gov.ua/laws/show/2042-19#Text>

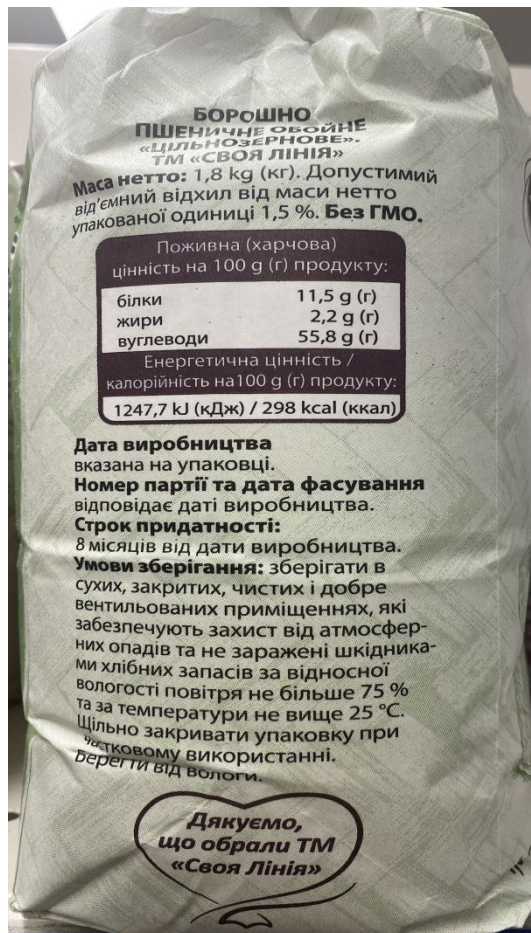
31. Генеральна угода з тарифів і торгівлі (ГАТТ 1947) [Текст]: Документ №995-264 чинний від 30.10.1947 р., поточна редакція — від 15.04.1994, підстава 981-003. URL: https://zakon.rada.gov.ua/laws/show/995_264#Text

32. Закон України Податковий кодекс України [Текст]: Документ 2755-17, чинний від 02.12.2010, поточна редакція — від 19.04.2018, підстава 2374-19 URL: <https://zakon.rada.gov.ua/laws/show/2755-17>

33. Методичні вказівки до виконання і оформлення кваліфікаційної роботи бакалавра напряму підготовки 076 «Підприємництво, торгівля та біржова діяльність» за освітньою програмою «Підприємництво і торгівля, товарознавство і експертиза в митній справі» денної та заочної форми навчання / Укл. Н.Й. Басюркіна, Я.Г. Верхівкер, В.А. Шалений. Одеса: ОНТУ, 2023. 40 с.

34. Товарознавство споживчих товарів. Пакування. Митне оформлення: навч. посібник у 2 частинах. Я.Г. Верхівкер та інші. Херсон: Олді+, 2022, 324 с. <https://elc.library.onaft.edu.ua/library-w/DocumentDescription?docid=OdONANT.1836835>

35. Товарознавство споживчих товарів. Пакування. Митне оформлення. Лабораторний практикум до виконання лабораторних, практичних та самостійних робіт студентами СВО «Бакалавр» та «Магістр». Я.Г. Верхівкер та інші. Херсон: Олді+, 2021, 308 с. <https://elc.library.onaft.edu.ua/library-w/DocumentDescription?docid=OdONANT.1688690>



Зразок №1 – Борошно пшеничне обойне «Цільнозернове» ТМ «Своя лінія»



Зразок № 2 – Борошно пшеничне цільнозернове ТМ «Козуб»



Зразок №3 – Борошно пшеничне органічне ТМ «Екород»