

МІНІСТЕРСТВО ОСВІТИ І НАУКИ УКРАЇНИ
ВІДОКРЕМЛЕНИЙ СТРУКТУРНИЙ ПІДРОЗДІЛ
«ОДЕСЬКИЙ ТЕХНІЧНИЙ ФАХОВИЙ КОЛЕДЖ»
ОДЕСЬКОГО НАЦІОНАЛЬНОГО ТЕХНОЛОГІЧНОГО УНІВЕРСИТЕТУ

Освітньо-професійна програма
«Економіка»
Спеціальність 051
«Економіка»
Група 2БЕП-31

КВАЛІФІКАЦІЙНА РОБОТА

на здобуття ступеню першого (бакалаврського) рівня вищої освіти

на тему: *«Формування та ефективність використання інноваційного потенціалу
ПрАТ «Кременчуцький міськмолкозавод»*

Проектний матеріал складається з пояснювальної записки на 78 сторінках та
ілюстративного матеріалу

Студент _____ Кожухар А.О.

Керівник _____ доц. Кулаковська Т.А.

До захисту допущений

Завідувач кафедри _____ Кулаковська Т.А.

Завідуючий відділенням _____ Воронкова Ю.В.

Захист « » _____ 20 р. Протокол ДКК №

Оцінка ДКК _____

Секретар ДКК _____

МІНІСТЕРСТВО ОСВІТИ І НАУКИ УКРАЇНИ
ВІДОКРЕМЛЕНИЙ СТРУКТУРНИЙ ПІДРОЗДІЛ
«ОДЕСЬКИЙ ТЕХНІЧНИЙ ФАХОВИЙ КОЛЕДЖ»
ОДЕСЬКОГО НАЦІОНАЛЬНОГО ТЕХНОЛОГІЧНОГО УНІВЕРСИТЕТУ

Відділення економічне
Кафедра Економіки
Освітньо-професійна програма «Економіка»
Спеціальність 051 «Економіка»
Форма навчання денна

ЗАТВЕРДЖУЮ:
Заст. дир. з НВР Беркань І.В.

“ _____ ” _____ 20__ р.

З А В Д А Н Н Я
на кваліфікаційну роботу бакалавра
студентці
КОЖУХАР АЛІ ОЛЕКСАНДРІВНІ

Тема кваліфікаційної роботи: *«Формування та ефективність використання інноваційного потенціалу ПрАТ «Кременчуцький міськмолкозавод»»,*

1. Затверджена наказом по коледжу № 306-А2-ОД від «30» __12__ 2021 р.
2. Термін подання студентом закінченої роботи «10» __06__ 2022 р.
3. **Вихідні дані до роботи:** наукові праці вітчизняних та закордонних вчених на дану тему, фінансова звітність підприємства за 2019-2020 рр., інтернет ресурси.
4. **Зміст роботи** (перелік питань, що підлягають розгляду): Розділ 1. Теоретичні основи оцінки інноваційного потенціалу та механізму його формування; Розділ 2. Аналіз зовнішнього середовища, внутрішнього економічного та інноваційного стану ПрАТ «Кременчуцький міськмолкозавод»
5. **Перелік графічного матеріалу:** Таблиця 1. Складові інноваційного потенціалу; Рис. 1. Концептуальна схема управління потенціалом інноваційного розвитку; Рис. 2. Принципова схема узгодження складових потенціалу інноваційного розвитку і розробки стратегій їх реалізації; Таблиця 2. Найбільші компанії по виробництву цільного молока по підсумкам 2020 року; Таблиця 3. Частка основних товарних позицій у вітчизняному імпорті-експорті молочної продукції за 2020 рік в дол.

США; Таблиця 4. Основні техніко-економічні показники виробничо-господарської діяльності підприємства «ПрАТ Кременчуцький міськмолкозавод»; Таблиця 5. Аналіз показників інноваційної активності підприємства; Таблиця 6. Зміст програми організаційно-технічних заходів спрямованих на підвищення ефективності реалізації інноваційного потенціалу у ПрАТ «Кременчуцький міськмолкозавод»

6. Дата видачі завдання – «__» _____ 2022 р.

Керівник _____ доц. Кулаковська Т.А.

Завдання прийняв до виконання _____ Кожухар А.О.

КАЛЕНДАРНИЙ ПЛАН

№ п/п	Назва етапів кваліфікаційної роботи	Термін виконання етапів роботи
1.	Збір, аналіз та систематизація інформації за темою кваліфікаційної роботи	01.04.-15.04
2.	Підготовка теоретичного розділу кваліфікаційної роботи	15.04- 01.05
3.	Збір та обробка інформації щодо стану молокопереробної галузі України	01.05-15.05
4.	Аналіз діяльності ПрАТ «Кременчуцький міськмолкозавод»	15.05-20.05
5.	Оцінка інноваційної активності діяльності ПрАТ «Кременчуцький міськмолкозавод»	20.05-28.05
6.	Розробка пропозицій з підвищення ефективності інноваційної діяльності підприємства	28.05-06.06
8.	Оформлення кваліфікаційної роботи	06.06.-09.06

Студент _____ Кожухар А.О.
(підпис)

Керівник роботи _____ доц. Кулаковська Т.А.
(підпис)

АНОТАЦІЯ

на кваліфікаційну роботу бакалавра

КРБ містить 78 сторінок, 32 таблиці, 3 рисунків, список використаних джерел з 25 найменувань, 7 додатків.

Мета даної роботи полягає в вивченні теоретичних та практичних основ формування та управління інноваційним потенціалом підприємства та розроблення рекомендації та пропозиції щодо його вдосконалення на ПрАТ «Кременчуцький міськмолкозавод».

Об'єктом дослідження є оцінка інноваційного потенціалу підприємства та механізм його формування.

Предметом дослідження є підприємство молокопереробної галузі – ПрАТ «Кременчуцький міськмолкозавод».

Завдання роботи полягають у розкритті змісту існуючих підходів до визначення категорії «інноваційний потенціал» та механізмів його формування в умовах промислового підприємства; визначенні місця та складових інноваційного потенціалу підприємства; розгляді особливостей сучасної організаційної системи управління інноваційним потенціалом; дослідження проблем та перспективних напрямів вдосконалення інноваційного потенціалу вітчизняних підприємств; аналізі стану виробничого та інноваційного потенціалу на ПрАТ «Кременчуцький міськмолкозавод»; розробці шляхів вдосконалення інноваційного потенціалу досліджуваного підприємства.

За результатами виконаної роботи сформульовані висновки щодо шляхів підвищення ефективності інноваційної діяльності ПрАТ «Кременчуцький міськмолкозавод».

Одержані результати можуть бути використані на підприємствах молокопереробної промисловості України.

Рік виконання роботи 2022

Рік захисту роботи 2022

ЗМІСТ

Вступ.....	7
РОЗДІЛ 1. ТЕОРЕТИЧНІ ОСНОВИ ОЦІНКИ ІННОВАЦІЙНОГО ПОТЕНЦІАЛУ ТА МЕХАНІЗМУ ЙОГО ФОРМУВАННЯ.....	9
1.1. Визначення терміну «Інновації», типи та класифікації інновацій.....	9
1.2. Теоретична сутність та економічне значення, складові інноваційного потенціалу підприємства та показники визначення.....	13
1.3. Підходи к формуванню інноваційного потенціалу.....	18
1.4. Концептуальні засади управління потенціалом інноваційного розвитку підприємства.....	21
Висновки за Розділом 1.....	26
РОЗДІЛ 2. АНАЛІЗ ЗОВНІШНЬОГО СЕРЕДОВИЩА, ВНУТРІШНЬОГО ЕКОНОМІЧНОГО ТА ІННОВАЦІЙНОГО СТАНУ ПРАТ «КРЕМЕНЧУЦЬКИЙ МІСЬКМОЛОКОЗАВОД».....	28
2.1 Характеристика підприємства та діагностика стану зовнішнього середовища.....	28
2.2. Характеристика та діагностика внутрішнього середовища ПрАТ «Кременчуцький міськмолокозавод».....	32
2.2.1 Аналіз обсягу реалізації і виробництва продукції.....	32
2.2.2. Аналіз динаміки, структури і ефективності використання основних фондів.....	37
2.2.3. Аналіз динаміки, структури й ефективності використання оборотних коштів.....	41
2.2.4. Аналіз забезпечення підприємства трудовими ресурсами й ефективності їхнього використання.....	45
2.2.5. Аналіз собівартості продукції й витрат на виробництво.....	48

					БЕП31.09.000.КРБ			
Изм.	Лист	№ докум.	Подпись	Дата				
Разраб.		Кожухар А.О.			Лит.	Лист	Листов	
Провер.		Кулаковська Т.А.				5	78	
Н. Контр.								
Утверд.								

2.2.6. Аналіз рівня й динаміки фінансових результатів.....	50
2.2.7. Аналіз фінансового стану підприємства.....	51
2.2.8. Аналіз стану та ефективності використання інноваційного потенціалу підприємства.....	62
2.3. Розробка комплексної програми заходів, спрямованих на прогресивний розвиток підприємства.....	67
Висновки за Розділом 2.....	69
ВИСНОВКИ.....	72
СПИСОК ВИКОРИСТАНИХ ДЖЕРЕЛ.....	76
ДОДАТКИ.....	79

5. Проаналізувати стан виробничого та інноваційного потенціалу на ПрАТ «Кременчуцький міськмолокозавод»;

6. Запропонувати шляхи вдосконалення інноваційного потенціалу досліджуваного підприємства й надати економічне обґрунтування.

Інформаційною базою дослідження у даній роботі є наукова література, наукові та публікаційні статті, фінансова та статистична звітність ПрАТ «Кременчуцький міськмолокозавод».

					БЕП31.09.001.КРБ	8
		№ доквм.	По			

РОЗДІЛ 1

ТЕОРЕТИЧНІ ОСНОВИ ОЦІНКИ ІННОВАЦІЙНОГО ПОТЕНЦІАЛУ ТА МЕХАНІЗМУ ЙОГО ФОРМУВАННЯ

1.1 Визначення терміну «Інновації», типи та класифікації інновацій

З кожним днем значимість інновацій на сучасних ринках зростає, перш за все за двох важливих причин. Перша причина – висока насичення товарами на ринках, яке обмежує зростання прибутку підприємств. Друга причина – це можливість, завдяки інноваціям, підвищити інтерес до товарів, як з боку споживачів, так і з боку оптових покупців [1].

Європейський союз описує інновацію, як якась зміна, яке прискорює і покращує способи, якими ми пропонуємо, розвиваємо, проектуємо і вводимо нові продукти, виробничі процеси і послуги. Так само інновації включають в себе всі ті зміни, які призводять до появи нових робочих місць, покращують життя людей і допомагають зробити соціум краще [2].

ОЕСР (Організація економічного співробітництва і розвитку) має своє визначення слову «Інновація». За їхнім визначенням інновація має на увазі під собою введення нового або значно поліпшеного продукту, процесу, нових маркетингових методів або нових організаційних методів. Важливою частиною визначення ОЕСР є те, що інновація може не бути новинкою або якісним поліпшенням для цілого ринку а бути новинкою лише, для підприємства на якому вона введена. Тобто, якщо схожий продукт, процес або маркетинговий або організаційний метод існує на іншому підприємстві, він все одно буде для підприємства, яке його проводить інновацією. Щоб новий продукт, технологія або маркетингові або організаційні методи вважалися чимось особливим вони обов'язково повинні бути введені в експлуатацію або на ринок [3].

Інновація – це кульмінація цілої серії наукової, технічної, організаційної, ринкової діяльності, які в своєму комплексі створюють інноваційний процес.

					БЕП31.09.001.КРБ	9
		№ доквм.	По			

Першим з економістів, який описав і систематично займався вивченням інновації, як провідним мотором підприємницької діяльності, був Австро-Угорський вчений Й. Шумпетер.

Й. Шумпетер вважав, що інновація – це основа економічного розвитку ринкових економік, яка порушують встановлену на них рівновагу і знову її повертає, але вже на більш якісному рівні. Якісні зміни у вигляді інновацій мають істотний вплив на цілу економіку, бо вони зумовлюють циклічний розвиток. Шумпетерова теорія циклічного розвитку з'являється з-за трьох причин:

1. зміни зовнішнього простору (радикальними змінами вважається революція або війна);
2. різні фактори економічного зростання (демографічні зміни);
3. інновації.

Й. Шумпетер вважав інновацією тільки введення на ринок нового товару, сировини, технологічного процесу, або першої матеріалізації певної ідеї (знахідка). Всіх інших він називав імітаторами [4].

Сучасні автори відійшли від шумпетерівської тріади (знахідка-інновація-імітація) і вважають інноваціями все те, що є новим для окремого підприємства.

Й. Шумпетер перший створив класифікацію інновацій:

1. нове благо, до сих пір не відомий товар для споживача або товар поліпшеної якості;
2. нова технологія;
3. новий ринок;
4. нова сировина;
5. нові організаційні методи.

У другій половині 80-их років минулого століття, Петер Друкер опублікував свою публікацію, в якій приділив увагу інновацій та їх участі у підприємницькій діяльності. Він вважає, що інноваційна діяльність починається з оцінки ризиків і

						БЕП31.09.001.КРБ	10
		№ доквм.	По				

можливостей. Це включає в себе як оцінку внутрішніх можливостей організації, так і зовнішніх:

1. несподівані успіхи організації і її несподівані невдачі, як і несподівані успіхи і невдачі конкурентів;
2. відхилення від плану в виробничих і дистрибуційних процесах;
3. потреби в процесах;
4. зміни в галузі та ринкової структури;
5. демографічні зміни;
6. зміни в увазі;
7. нові знання.

П. Друкер так само говорить, про те, що інновації повинні вести до розширення диверсифікацію, ринкової сили підприємства і ефективності використання ресурсів. На малих ринках інновації можуть бути відкриті без складних досліджень. Метою інновації насамперед має бути допомога в досягненні провідних позицій на ринку, або нав'язування конкуренції лідерам ринку [5].

Інновації – новостворені (застосовані) і (або) вдосконалені конкурентоздатні технології, продукція або послуги, а також організаційно-технічні рішення виробничого, адміністративного, комерційного або іншого характеру, що істотно поліпшують структуру та якість виробництва і (або) соціальної сфери.

Інноваційна діяльність – діяльність, що спрямована на використання і комерціалізацію результатів наукових досліджень та розробок і зумовлює випуск на ринок нових конкурентоздатних товарів і послуг.

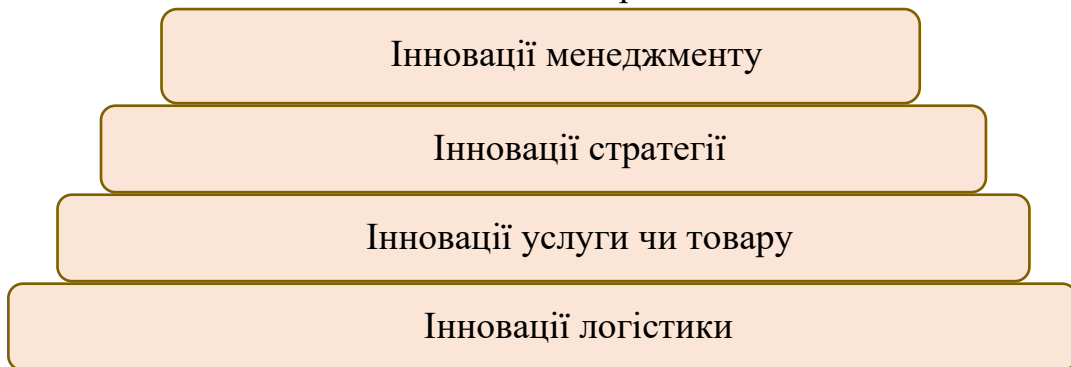
Інноваційний продукт – результат науково-дослідної і (або) дослідно-конструкторської розробки, що відповідає вимогам, встановленим цим Законом.

Інноваційна продукція – нові конкурентоздатні товари чи послуги, що відповідають вимогам, встановлених Законом України [6].

Через те, що основа інновації полягає в зміні чого-небудь, її можна класифікувати і розділяти різними способами

Наприклад Гарі Хамел [7] структурує інновації в «піраміду інновацій».

Рис.1.1. Піраміда інновацій



1. Інновації менеджменту (або організаційні інновації).

Це інновації, які підвищують ефективність менеджменту, або модифікуєть існуючі форми організації, що збільшує силу підприємства. Базові зміна на рівні менеджменту можуть вести до значного зміцнення своїх позицій на ринку і це ефект може мати довгостроковий характер. Але не всі інновації менеджменту, можуть покращувати конкурентоспроможність підприємства. Щоб це сталося, вони повинні відповідати трьом умовам:

- заснована на новому принципі менеджменту, який деконструює будь-якої попередній погляд на управління
- системна, включає в себе ряд процесів і методів
- і / або є частиною програми (додати)

2. Стратегічні інновації (підприємницькі інновації або інновації підприємницької моделі).

Це інновації, спрямовані на майбутні цілі фірми. Вона задає цілі інноваційної діяльності, вибір засобів, їх досягнення і джерела залучення цих коштів.

Існує поділ інновацій за принципом 4І:

1. Інновації продукту – зміна в продукті чи послугі, яке пропонує якесь підприємство;

2. Інновації процесу – зміна в способі, яким продукт або послуга виробляється або доставляється;

					БЕП31.09.001.КРБ	12
		№ доквм.	По			

старе, що існує об'єктивна необхідність прямувати до найкращого. Інноваційна складова є притаманною для всіх структурних елементів економічного потенціалу підприємства, оскільки вона виступає забезпечувальним елементом і внутрішнім джерелом створення основних інновацій.

Розглянемо складові інноваційного потенціалу:

1. Ринкова – відображає ступінь відповідності внутрішніх можливостей розвитку підприємства зовнішнім, які генеруються ринковим середовищем. Тобто ступінь відповідності інноваційних розробок підприємства (існуючих і перспективних) потребам і запитам споживачів. Відповідальною за її стан повинна бути служба маркетингу;

2. Інтелектуальна – визначає можливості генерації і сприйняття ідей задумів новацій і доведення їхньої до рівня нових технологій, конструкцій, організаційних і управлінських рішень (ідея це найбільш загальне представлення про новацію, а задум – варіант ідеї, виражений у зрозумілій для споживачів формі). Це передбачає наявність на підприємстві фахівців з творчим складом розуму, не лише з високою фаховою підготовкою, а здатних застосовувати свої знання і вміння для продукування нових практично-орієнтованих знань, втілювати їх у інновації які відповідають потребам ринку. За її стан відповідальними є служба (відділ) кадрів і особисто головний інженер (на промислових підприємствах);

3. Кадрова (у ряді випадків її об'єднують з інтелектуальною) – характеризує можливості персоналу підприємства застосувати нові технології, реалізувати нові організаційні й управлінські рішення, розробити і виготовити нові товари. Тобто, фахову підготовку персоналу підприємства у відповідності з профілем його діяльності, яка відповідає сучасному рівню розвитку науки і техніки. Окрім того, у значній мірі, ця складова характеризує управлінський апарат і систему управління підприємства, її гнучкість, адаптивність. За її стан відповідальними є служба кадрів і головний інженер;

4. Технологічна – відображає здатність оперативно перебудуватися, переорієнтувати виробничі потужності і налагодити економічно ефективне

		№ доквм.	По			БЕП31.09.001.КРБ	14

виробництво нових продуктів, що відповідають запитам споживачів. По суті вона характеризує матеріально-технічний і технологічний стан підприємства, наявність резервів чи можливості їх швидкого отримання, гнучкість обладнання і технологій, оперативність роботи конструкторських і технологічних служб. Забезпечують достатність технологічного потенціалу відділи: головного конструктора, головного технолога, головного механіка;

5. Інформаційна – відображає інформаційну оснащеність (забезпеченість) підприємства, ступінь повноти, точності і суперечливості інформації необхідної для прийняття ефективних інноваційних рішень. Відповідають за інформаційну складову відділ науково-технічної інформації, відділ маркетингу;

6. Інтерфейсна – характеризує можливість приведення у відповідність і узгодження різноспрямованих інтересів суб'єктів інноваційного процесу: розробників інновацій; виробників нових товарів; інвесторів, постачальників вихідних сировини, матеріалів і комплектуючих; торгових і збутових посередників; споживачів; суспільство у цілому тощо. Відповідальною є служба маркетингу;

7. Науково-дослідна – характеризує наявність заділу результатів науково-дослідних робіт достатнього для генерації нових знань, здатність проведення досліджень з метою перевірки ідей інновацій і можливості використання новацій у виробництві нової продукції. Це передбачає існування на підприємстві підрозділів які систематично виконують науково-дослідні роботи, а також наявність відповідного обладнання, що потребує систематичного і у достатніх обсягах фінансування, як з власних так і сторонніх джерел. За дану складову несуть відповідальність науково-дослідні підрозділи (лабораторії) і особисто головний інженер;

8. Фінансова – характеризує фінансову забезпеченість проектів інноваційного розвитку, а також фінансову стійкість підприємства у процесі їхньої реалізації. Відповідальні за її стан фінансові й економічні служби підприємства;

9. Організаційно-управлінська – характеризує наявність сприятливих організаційно-управлінських умов забезпечення інноваційної діяльності:

					БЕП31.09.001.КРБ	15
		№ доквм.	По			

організаційні структури, систему управління, механізми мотивації, інноваційну культуру. Відповідальними за стан даної складової є керівники підприємства, включаючи керівників його структурних підрозділів.

Також, треба зупинитися на показниках інноваційного потенціалу, за якими ми можемо его розділити на складові частини:

– показники виробничої ефективності науково-технічних заходів: темп приросту ефективності виробництва конкретних видів продукції (робіт) від використання науково-технічних заходів; відносна економія собівартості продукції в результаті запровадження науково-технічних заходів;

– показники фінансової ефективності науково-технічних заходів: приріст прибутку в результаті реалізації науково-технічних заходів; приріст доданої вартості, включаючи амортизацію, в результаті реалізації науково-технічних заходів, у тому числі за рахунок інтенсивних і екстенсивних факторів; приріст доходу за рахунок реалізації науково-технічних заходів;

– показники інвестиційної ефективності науково-технічних заходів: ці показники характеризують кількість впроваджених науково-технічних засобів, зростання питомої ваги прогресивних технологічних процесів та нових інформаційних технологій, підвищення коефіцієнта автоматизації та організаційного рівня виробництва і праці, кількість патентів або авторських свідоцтв, індекс цитування, підвищення конкурентоспроможності підприємства, товарів (послуг) на ринку.

– показники інвестиційної привабливості підприємства, галузі, країни: ці показники які характеризують можливий попит на гроші, та можливу відносну прибутковість проекту, оцінюють область діяльності організації, репутацію організації та її менеджменту, ринок продукції, що випускається, а також аналізують: економічний потенціал підприємства, джерела фінансування господарської діяльності організації, оцінюють фінансові результати діяльності організації, організаційну-управлінську базу, обсяг, структуру, стабільність грошових потоків організації.

Також треба врахувати показники, з точки зору інвестиційної привабливості підприємства, тому що кожний проект, який сьогодні вводять, в першу чергу є інвестиційним.

Можна виділити наступні показники:

- показники оцінки області діяльності організації та ринку продукції, що випускається;
- показники економічного потенціалу підприємства;
- показники джерел фінансування господарської діяльності організації;
- показники фінансових результатів діяльності організації;
- показники організаційно-управлінської бази;
- показники репутації організації та її менеджменту;
- показники обсягу, структури і стабільності грошових потоків організації;
- показник інтегрального ефекту (чистий дисконтований дохід): цей показник представляє «собою інтегральну оцінку фінансових потоків проекту з урахуванням «тимчасової вартості» засобів (Time Value), суть якої полягає в тім, що гривня, витрачена або отримана сьогодні, не дорівнює гривні, що буде брати участь у фінансових потоках проекту завтра;
- показник внутрішньої норми прибутковості (дохідності) – IRR (Internal Rate of Return), який «представляє собою максимально можливу ставку дисконтування інвестицій, при якій проект не стає збитковим (IRR визначається як корінь рівняння $NPV(r) = 0$);
- показник рентабельності інвестицій в інноваційний проект – PI (Profitability Index), який «розраховується як відношення приведених результатів до приведених витрат, повинний бути більше або дорівнює одиниці»;
- показник періоду окупності: цей показник дозволяє експертові відволіктися від конкретного наповнення проекту і, разом з деякими іншими параметрами, охарактеризувати ефективність і динаміку бізнесу;
- показник чистої приведеної цінності – NPV (net present value), це сума грошових потоків, пов'язаних з даними інвестиційним рішенням, приведена к часу

					БЕП31.09.001.КРБ	17
		№ доквм.	По			

до моменту оцінки. На його основі можна зробити висновок про те, як співвідноситься прибутковість проекту зі ставкою необхідної прибутковості (вартістю капіталу) [10].

1.3. Підходи к формуванню інноваційного потенціалу

Процес формування потенціалу підприємства є одним з напрямків його економічної стратегії і передбачає створення й організацію системи ресурсів і компетенцій таким чином, щоб результат їхньої взаємодії був фактором успіху в досягненні стратегічних, тактичних і оперативних цілей діяльності підприємства. При цьому використовуються такі основні наукові підходи [11]:

1. Системний підхід є одним з основних у процесі формування потенціалу підприємства. При його застосуванні на основі маркетингових досліджень спочатку формуються параметри виходу – товару або послуги: що робити, з якими показниками якості, з якими витратами, для кого, у які терміни, за якою ціною? Параметри виходу повинні бути конкурентоспроможними. Потім визначаються параметри входу: які потрібні ресурси й інформація для реалізації внутрішніх бізнес-процесів. Потреба в ресурсах і інформації прогнозується після вивчення вимог до організаційно-технічного потенціалу підприємства (рівня техніки, технології, організації виробництва, праці й управління) та параметрів зовнішнього середовища (політичного, економічного, технологічного, соціально-демографічного, культурного середовища країни й інфраструктури даного регіону). Для забезпечення високої якості кінцевого результату реалізації потенціалу (виходу системи) спочатку необхідно забезпечити високу якість ресурсів і інформації на вході, а потім високу якість реалізації процесу та взаємодії з зовнішнім середовищем.

2. Маркетинговий підхід передбачає орієнтацію формування можливостей підприємства на споживача. При застосуванні маркетингового підходу пріоритетами вибору критеріїв формування потенціалу підприємства є:

						БЕП31.09.001.КРБ	18
		№ доквм.	По				

- підвищення якості кінцевого результату реалізації потенціалу (виходу системи) відповідно до потреб споживачів;
- економія ресурсів у споживачів за рахунок підвищення якості всіх елементів потенціалу та, як наслідок, підвищення якості кінцевої продукції або послуги.

3. Функціональний підхід передбачає пошук зовсім нових, оригінальних технічних рішень для задоволення існуючих або потенційних потреб. Потреба в цьому випадку розглядається як сукупність функцій, які потрібно виконати для її задоволення. Після визначення функцій (наприклад, маркетингові, наукові дослідження, постачання, виробництво, фінансування і т. д.) визначається кілька альтернативних варіантів формування потенціалу для їхнього виконання та вибирається той з них, що забезпечує максимальну ефективність сукупних витрат.

4. Відтворювальний підхід орієнтований на постійне поновлення виробництва продукції з меншої ресурсоемністю та вищою якістю порівняно з аналогічною продукцією на даному ринку для задоволення потреб клієнтів. Це означає, що основним елементом даного підходу є обов'язкове застосування бази порівняння (показників кращої аналогічної продукції на теперішній момент, скоректованих до початку освоєння нової продукції або випереджальних) в процесі планування відтворювального процесу.

5. Інноваційний підхід орієнтований на активізацію інноваційної діяльності, засобами якої повинні бути фактори виробництва й інвестиції.

6. Нормативний підхід полягає у встановленні для найважливіших елементів потенціалу нормативів:

- якості та ресурсоемності продукції, завантаженості технічних об'єктів, параметрів ринку і т.д.;
- ефективності використання ресурсного потенціалу;
- щодо розробки й ухвалення управлінських рішень.

7. Комплексний підхід передбачає необхідність урахування технічних, екологічних, економічних, організаційних, соціальних, психологічних і інших аспектів діяльності підприємства.

8. Інтеграційний підхід у процесі формування потенціалу підприємства націлений на дослідження посилення взаємозв'язків, об'єднання та посилення взаємодії між окремими його елементами.

9. Динамічний підхід пов'язаний з необхідністю розгляду потенціалу в діалектичному розвитку, у встановленні причинно-наслідкових зв'язків і співвідповідності на основі проведення ретроспективного аналізу поведінки аналогічних систем на деякому тимчасовому відрізку.

10. Оптимізаційний підхід реалізується через визначення кількісних оцінок і встановлення залежності між окремими елементами потенціалу за допомогою економіко-математичних і статистичних методів обробки інформації.

11. Адміністративний підхід передбачає регламентацію функцій, прав, обов'язків, нормативів якості, витрат, пов'язаних з реалізацією елементів потенціалу, у нормативних актах за допомогою методів примушування.

12. Поведінковий підхід ґрунтується на підвищенні ефективності сукупного потенціалу за рахунок підвищення ефективності його кадрової складової.

13. Ситуаційний підхід заснований на альтернативності досягнення цілей і забезпеченні максимальної адаптації до умов конкретної ситуації в процесі формування потенціалу підприємства.

14. Структурний підхід у процесі формуванні потенціалу заснований на його структуризації і визначенні значимості, пріоритетів серед елементів потенціалу з метою встановлення раціональності співвідношення і підвищення обґрунтованості розподілу ресурсів між ними.

					БЕП31.09.001.КРБ	20
		№ доквм.	По			

– 3 – інноваційного і виробничо-збутового. Аналізується технічна можливість і економічна доцільність виготовити і просувати на ринку нові товари, впровадити нові методи організації виробництва і збуту, що спрямовано на забезпечення більшого ступеня задоволення споживачів з метою отримання прибутку. Якщо результати позитивні, то виконуються відповідні заходи з орієнтації виробництва і збуту на виготовлення і просування інновацій на ринку.

Рішення про доцільність виконання конкретних управлінських дій повинні прийматися на основі аналізу достатності ринкового, інноваційного, виробничо-збутового потенціалів, а також ступеня їх відповідності один одному. Можливі ситуації наведено у табл. 1.1 Знаком «+» позначено достатність конкретного потенціалу для розвитку на основі інновацій, «-» – ні. Варіанти у таблиці розташовані у порядку зниження шансів на успіх.

Таблиця 1.1

Комбінації можливих станів складових потенціалу інноваційного розвитку

№	Потенціали		
	Ринковий	Інноваційний	Виробничо-збутовий
1	+	+	+
2	+	+	-
3	+	-	+
4	+	-	-
5	-	+	+
6	-	+	-
7	-	-	+
8	-	-	-

Розглянемо виділені ситуації докладніше:

1. Є всі умови для інноваційного розвитку, оскільки ринковий, інноваційний і виробничо-збутовий потенціали є достатніми.

2. Стан виробничо-збутового потенціалу свідчить про нездатність господарюючого суб'єкта розробити, виробити і просувати інновації на ринку. Слід виконати перевірку спроможності і економічної доцільності технічного переоснащення виробництва, підготовки і оновлення кадрів, реформування

збутової мережі і системи стимулювання збуту. У випадку недоцільності аналізований варіант інноваційного розвитку слід виключити з розгляду.

3. Стан інноваційного потенціалу свідчить про неспроможність чи неможливість втілення досягнень науки і техніки у товари, які здатні задовольняти запити споживачів. Необхідно виконати перевірку спроможності і економічної доцільності стимулювання творчої активності працівників, фінансування науково дослід-них робіт, залучення до роботи висококваліфікованих фахівців і т.п. У випадку недоцільності аналізований варіант слід виключити з розгляду.

4. Стан інноваційного і виробничо-збутового потенціалів є незадовільним. Однак ринок готовий сприйняти інновації. Для приведення у відповідність ринковому інноваційного і виробничо-збутового потенціалів необхідним є залучення інвестиційних ресурсів, що потребує дуже переконливих обґрунтувань і є досить проблематичним.

5. Стан ринкового потенціалу незадовільний, оскільки відсутній попит (фактичний чи потенційний) на нову продукцію. Необхідно перевірити спроможність і економічну доцільність формування попиту. Якщо результати перевірки незадовільні, то аналізований варіант слід виключити з подальшого розгляду.

6. Відсутній попит на нову продукцію, господарюючий суб'єкт нездатний її розробити, виготовити і просувати на ринку. Однак інноваційний потенціал є достатнім. При даній комбінації чинників варіант інноваційного розвитку можливо реалізувати лише при залученні інвестицій, але для цього у інвесторів повинні бути дуже серйозні стимули: висока норма прибутку, завоювання перспективного ринку і т.п. Реалізація варіанту досить проблематична.

7. Варіант реалізувати практично неможливо, оскільки відсутній попит на нову продукцію, а господарюючий суб'єкт неспроможний втілити досягнення науки і техніки у нові товари здатні задовольняти запити споживачів. Варіант виключити з подальшого розгляду.

					БЕП31.09.001.КРБ	24
		№ доквм.	По			

формування бази, яка послужить основою для пошуку, розвитку і впроваджень нових ідей і пропозицій, являє собою задачу стратегічного характеру не тільки на мікрорівні, а й на макрорівні. Сформулюємо основні особливості сутності та оцінки інноваційного потенціалу підприємства:

1. Інноваційний потенціал підприємства – це перш за все можливості підприємства для створення, розвитку і реалізації інновацій. Інноваційний потенціал складається із сукупності окремих елементів, кожен з яких надає впливу на результуючу ознаку. Інноваційний потенціал виступає окремим об'єктом управління в структурі стратегічного управління підприємством.

2. При оцінці інноваційного потенціалу доцільно використовувати необхідну і достатню кількість індикаторів, з якими зафіксовані причино-наслідкові зв'язки між показником і результатом діяльності підприємства, розділеній в групи.

3. Побудова методу оцінки інноваційного потенціалу підприємства доцільно виробляти виходячи з «базового» рівня показників, відносного який буде визначатися якісне значення фактичної величини. Оскільки зміна базового рівня показників оцінки призводить до зміни фактичної величини, його встановлення повинно бути обґрунтованим відповідно до мети проведення оцінці.

4. Виявлений інноваційний потенціал окремо взятого підприємства являє собою відносну величину, яка може бути інформативною в розрізі порівняльного галузевого аналізу підприємств.

РОЗДІЛ 2
АНАЛІЗ ЗОВНІШНЬОГО СЕРЕДОВИЩА, ВНУТРІШНЬОГО
ЕКОНОМІЧНОГО ТА ІННОВАЦІЙНОГО СТАНУ ПРАТ
«КРЕМЕНЧУЦЬКИЙ МІСЬКМОЛОКОЗАВОД»

2.1 Характеристика підприємства та діагностика стану зовнішнього середовища

ПрАТ «Кременчуцький міськмолкозавод» був заснований в 1929 році у місті Кременчук. З 2010 року почав свою інтеграцію з компанією «Данон». У 2015 році повністю увійшов під контроль «Данон», тому коли я буду аналізувати та порівнювати його з конкурентами, я буду порівнювати цілу компанію «Данон» з остатніми компаніями. Також, сьогодні «Данон» є одним з лідерів в галузі переробки молочної сировини. Що ж стосується безпосередньо учасників ТОП-десятки 2020 року, кардинальних змін на ринку переробки молока не відбулося. У «великій трійці» як і раніше три компанії: корпорація «Данон», «Молочний альянс» та «Лакталис». «Відкриттям року» стало лише лідерство корпорації. У той же час, розрив у показниках трьох провідних компаній помітно скоротився. Отже, топ-10 2020 року

Таблиця 2.1

Найбільші компанії по виробництву цільного молока по підсумкам 2020 року

Назва компанії	Частка ринку
«Данон»	13,15%
«Молочний альянс»	11,19%
«Лакталис»	9,95%
«Люстдорф»	9,8%
«Вимм-Билль-Данн»	8,84%
«Придніпровський молочний комбінат»	5,52%
«Галичина»	5,26%
«Тернопільський молокозавод»	5,2%
«Терра Фуд»	4,71%
Група компаній «Формула»	3,11%

Головним напрямом сьогоднішнього розвитку переробної галузі молочної продукції є намагання збільшити експортування своєї продукції та провести оновлення свого виробництва, тому що у 2018 року набув чинності ДСТУ 3662: 2015 «Молоко-сировина коров'яче. Технічні умови» – цей документ встановлює стандарти для молока сортів «екстра», «вищий» і «перший». Але потім було прийнято рішення залишити «другий» сорт, щоб дати фермерам час на модернізацію виробництв. Для молока сорту «другий» затверджений раніше стандарт буде діяти до 1 січня 2020 року. Тому однією з головних цілей сьогоднішнього переробника є залучення коштів для модернізації виробництва, щоб відповідати новим стандартам. Намагання збільшити експортування пов'язано з тим, що сьогодні українські молочні продукти є на 15 % дешевше ніж їх іноземні конкуренти, причому не поступаються якістю у порівнянні з конкурентами, також сьогодні внутрішній ринок споживання молочної продукції тільки починає відходити від кризи, яка відбулася з ним у 2013-х – 2019-х роках, тому переробникам життєво необхідно виходити на нові ринки.

В Україні раціональна норма споживання молочних продуктів, за даними Міністерства охорони здоров'я, має становити 380 кг на душу населення. При цьому, реально українці споживають лише трохи більше 200 кг. Наприклад у 2020 році в середньому українець споживав близько 202 кг молочних продуктів, а в 2014 ця цифра було рівна 220 кг. Це свідчить о том, що ринок молочних продуктів поступове зменшується, це зв'язано не тільки з економічною кризою в Україні, а ще і з активним просуванням того, що потрібно відмовлятися від молокопродуктів та шукати їх заміники. Лідером у споживанні є молоко – приблизно 3830 тис. тонн, на другому місці масло – 1285 тис. тонн, потім сири – 761 тис. тонн.

Сьогодні залежність від зовнішніх поставок промислових молочних продуктів залишається досить високою, і вона практично не змінюється. У минулому році особливої динаміки щодо експорту не було. Однак хорошим показником стало те, що внутрішній ринок почав потроху зростати. Масло

		№ доквм.	По			
					БЕП31.09.002.КРБ	30

свідчить про те, що на продукцію підприємства впав попит, та частка виробничої потужності не використовувалась.

Таблиця 2.4

Використання виробничої потужності підприємства у ПрАТ

«Кременчуцький міськмолкозавод»

Показники	2019 рік	2020 рік	Відхилення
1. Середньорічна виробнича потужність (П), (натур. од.)	65000	65000	0
2. Фактично вироблено продукції (ВП), (натур. од.)	62970	53752	-9218
3. Коефіцієнт використання виробничої потужності (Кп), частки	0,96	0,82	-0,14

Аналіз структури випуску продукції

У таблиці 2.5 наведена структура випуску продукції на ПрАТ «Кременчуцький міськмолкозавод».

Таблиця 2.5

Структура випуску продукції на ПрАТ «Кременчуцький міськмолкозавод»

Найменування продукції	Фактично вироблено продукції, (т.)		Структура, %		Відхилення	
	2019 рік	2020 рік	2019 рік	2020 рік	(т)	%
Молоко пастеризоване в асортименті	27219	24781	43,23	46,1	-2438	-8,9
Сметана в асортименті	9909	9373	15,74	17,44	-536	-5,41
Йогурти в асортименті	4688	1578	7,45	2,94	-3110	-66,34
Сир в асортименті	4864	3918	7,44	7,3	-946	-19,45
Кефір кисломолочний в асортименті	11992	10288	19,04	22,31	-1704	-14,21
Ряжанка "Простоквашино" в асортименті	1763	1123	2,80	3,3	-640	-36,3
Інші	2535	2691	4,03	4,72	156	6,15
Усього	62970	53752	100	100	-9218	×

Основним продуктом виробництва, що і в 2019, що і в 2020 році є молоко пастеризоване в асортименті, але у 2020 його частка збільшилась у структурі на 2,9 %, але фактично виробили молока пастеризованого менше на 8,9 % від 2019 року. На другому місці є виробництво сметани в асортименті, в неї подібна ситуація, в структурі виробництва, вона виросла на 1,7 %, але фактично виробили менше на 5,41 %. Єдина позиція, яку виробили більше ніж в 2019 році є «Інші», вона зросла 6,15 %, но так як у цілої структури вона займає тільки 4,72 %, це не відіграло по-суті не якої ролі в загальній картині. В цілому ми бачимо, концентрування виробництва на основних позиціях, які формують майже 65 % всього виробництва підприємства. Також таке зменшення кількості виробленої продукції свідчить о високій конкуренції в галузі та зменшення попиту зі сторони споживачів.

У таблиці 2.6 наведено вплив структурних змін на відхилення обсягу випуску продукції на ПрАТ «Кременчуцький міськмолокозавод»

Таблиця 2.6

Вплив структурних змін на відхилення обсягу випуску продукції

Найменування продукції	Фактично вироблено продукції, (т)		Структура, %		Оптова ціна т, тис. грн	Звітний рік за структурою попереднього року, т	Відхилення	
	2019	2020	2019	2020			т	тис. грн
1	2	3	4	5	6	7	8	9
Молоко пастеризоване в асортименті	27219	24781	43,23	46,1	12,76	23237	-1544	-19701,44
Сметана в асортименті	9909	9373	15,74	17,44	32,85	8460	-913	-29920,05
Йогурти в асортименті	4688	1578	7,45	2,94	15,9	4004	2426	38573,4
Сир в асортименті	4864	3918	7,44	7,3	60,55	3999	81	4904,55
Кефір кисломолочний в асортименті	11992	10288	19,04	22,31	11,83	10234	-54	-638,82

Обсяг виробленої промислової продукції в діючих оптових цінах підприємства у порівнянні з 2019 роком знизився на 99890 тис. грн в абсолютному значенні, та на 8,34 % у відносному. Обсяг реалізованої продукції знизився на 94804 тис. грн в абсолютному значенні, та на 8,3 % у відносному.

Відхилення обсягу реалізації від обсягу виробництва збільшився на 5086 тис. грн и на 3,8 % у відносному.

2.2.2. Аналіз динаміки, структури і ефективності використання основних фондів

Аналіз динаміки основних фондів

Для аналізу динаміки основних фондів складемо аналітичну таблицю 2.8.

Таблиця 2.8

Зміна наявності основних фондів та їх динаміка

Основні фонди	Наявність на початок року	Надійшло у звітному році		Вибуло у звітному році		Наявність на кінець року	Відхилення	
		Всього	В т.ч введено в дію нових ОФ	Всього	В т.ч. ліквідовано		Абсолютне	Відносне
2019 рік								
Всього ОФ в т.ч.	453630	-	-	26834	26834	426796	-26834	-5,91
ОФ основного виду діяльності	374450	-	-	12742	12742	361708	-12742	-3,4
Невиробничі ОФ	79180	-	-	14092	14092	65088	-14092	-17,79
2020 рік								
Всього ОФ в т.ч.	426796	69411	69411	17491	17941	478716	51920	12,16
ОФ основного виду діяльності	361708	69411	69411	11944	11944	419175	57467	15,89
Невиробничі ОФ	65088	-	-	5547	5547	59541	-5547	-8,52

У 2019 році зменшення вартості основних фондів основного виду діяльності склало відповідно: 12742 тис. грн або 3,4 %. Невиробничі основні фонди зменшились відповідно: -14092 тис. грн або 17,79 %. У 2020 році вартість основних фондів основного виду діяльності підвищилась на 57467 тис. грн або 15,89%. Невиробничі основні фонди зменшились на 5547 тис. грн або 8,52%.

Як бачимо, у 2020 році був різкий ріст вартості основних фондів основного виду діяльності, це пов'язано з модернізацією обладнання в молокопереробному цеху.

Для загальної оцінки динаміки основних фондів та характеру їх зміни розрахуємо такі показники:

Коефіцієнт оновлення основних фондів:

$$K_{\text{оновлення}} = \text{ОФ}_{\text{надійшли}} / \text{ОФ}_{\text{кр}},$$

де $\text{ОФ}_{\text{надійшли}}$ – вартість основних фондів, які надійшли протягом року;

$\text{ОФ}_{\text{кр}}$ – вартість основних фондів на кінець року.

Коефіцієнт вводу основних фондів:

$$K_{\text{вводу}} = \text{ОФ}_{\text{введ}} / \text{ОФ}_{\text{кр}},$$

де $\text{ОФ}_{\text{введ}}$ – вартість основних фондів, які введено в дію протягом року;

Коефіцієнт вибуття основних фондів:

$$K_{\text{вибуття}} = \text{ОФ}_{\text{виб}} / \text{ОФ}_{\text{пр}},$$

де $\text{ОФ}_{\text{виб}}$ – вартість основних фондів, які вибули протягом року;

2019 рік:

$$K_{\text{оновлення}} = 0/426796 = 0$$

$$K_{\text{вводу}} = 0/453630 = 0$$

$$K_{\text{вибуття}} = 26834/453630 = 0,05$$

2020 рік:

$$K_{\text{оновлення}} = 69411/478716 = 0,145$$

$$K_{\text{вводу}} = 69411/426796 = 0,163$$

		№ доквм.	По		БЕП31.09.002.КРБ	38

$$K_{\text{вибуття}} = 17491/426796 = 0,041$$

Значення коефіцієнтів динаміки основних фондів представимо у вигляді таблиці 2.9.

Таблиця 2.9

Показники оновлення, вводу та вибуття основних фондів

Коефіцієнт	2019 рік	2020 рік	Абсолютне відхилення
Оновлення ОФ	0	0,145	0,145
Оновлення ОФ основного виду діяльності	0	0,162	0,162
Вводу ОФ	0,0	0,163	0,163
Вводу ОФ основного виду діяльності	0	0,166	0,166
Вибуття ОФ	0,05	0,041	0,036
Вибуття ОФ основного виду діяльності	0,03	0,03	0

У базовому році значення коефіцієнтів оновлення основних фондів (0,022; 0,035) випереджають значення коефіцієнтів вибуття (0,001; 0), тобто оновлення основних фондів на підприємстві відбувалося, переважно, шляхом придбання нових основних фондів, а не заміни старих, зношених. Але в звітному році відбулися зміни, що зумовили зменшення коефіцієнтів оновлення та вводу загальних основних фондів. Але коефіцієнт оновлення ОФ основного виду діяльності підвищився на 0,008 долі. Коефіцієнт вибуття знизив значення на 0,0007 пунктів. Такі зміни ведуть до стримування зростання економічної ефективності використання основних фондів та взагалі всієї діяльності підприємства.

Аналіз структури основних фондів.

Під структурою основних фондів розуміють співвідношення окремих груп основних фондів.

Для аналізу структури основних фондів основних фондів складемо таблицю 2.10.

Зміна структури основних фондів

Основні фонди	На початок року		На кінець року		Відхилення	
	Сума, тис. грн.	Питома вага, %	Сума, тис. грн.	Питома вага, %	Сума, тис. грн.	Питома вага, %
2019 рік						
Всього ОФ в т.ч.	453630	100	426796	100	-26834	х
ОФ основного виду діяльності	374450	82,54	361708	84,75	-12742	-3,4
Невиробничі ОФ	79180	17,46	65088	15,25	-14092	-12,21
2020 рік						
Всього ОФ в т.ч.	426796	100	478716	100	51920	х
ОФ основного виду діяльності	361708	84,75	419175	87,56	57467	15,89
Невиробничі ОФ	65088	15,25	59541	12,44	-5547	-8,52

У 2019 році найбільшу питому вагу в складі основних фондів підприємства займають основні фонди, їх питома вага на початок року склала 82,54%. І на кінець 2020 року вона збільшилась до 87,56 %. Це відбулось внаслідок модернізації лінії виробництва йогуртів.

Зміна початкової вартості основних фондів підприємства на протязі двох років склала 2763 тис. грн.

Аналіз ефективності використання основних фондів основного виду діяльності.

Ефективність використання основних фондів характеризується такими показниками:

$$\text{Фондовіддача}(\Phi_B): \Phi_B = \text{ВП}_{\text{П}}/\text{ОФ},$$

де $\text{ВП}_{\text{П}}$ – обсяг виробленої промислової продукції у порівняльних цінах (без ПДВ, акцизу);

ОФ – середньорічна вартість основних фондів основного виду діяльності.

$$2019 \text{ рік: } \Phi_B = 1196430/460282,5 = 2,59 \text{ грн/грн}$$

$$2020 \text{ рік: } \Phi_B = 1096540/452756 = 2,42 \text{ грн/грн}$$

$$\text{Фондомісткість}(\Phi_M): \Phi_M = \text{ОФ}/\text{ВП}_{\text{П}}$$

засобів виробництва і живої праці, а також сукупних їх вкладень. Економічна ефективність виробництва визначається на різних рівнях. Залежно від цього використовують відповідні економічні показники, які повинні бути органічно взаємопов'язані і відповідати критерію ефективності. Вони не можуть бути єдиними для оцінки ефективності виробництва на різних рівнях. Тому, одним із головних показників ефективності використання оборотних засобів є аналіз оборотності оборотних коштів, який полягає в порівнянні показників оборотності оборотних коштів підприємства за звітний період з аналогічними показниками за минулий звітний період.

У такий спосіб виявляються тенденції поліпшення або погіршення маневрування оборотними коштами. Ця інформація корисна для акціонерів, можливих інвесторів, потенційних покупців, постачальників та інші. Оцінено оборотність оборотних коштів ПрАТ «Кременчуцький міськмолкозавод» за допомогою показників зведених в таблиці 2.12.

Таблиця 2.12

Склад, структура й динаміка оборотних коштів ПрАТ «Кременчуцький міськмолкозавод»

Показник	На початок року		На кінець року		Відхилення	
	тис. грн	%	тис. грн	%	тис. грн	%
1	2	3	4	5	6	7
2019 рік						
Оборотні кошти, всього (1195)	484268	100	281717	100	-202551	×
Запаси (1100)	48376	9,99	39599	14,05	8777	18,14
Поточні біологічні активи (1110)	-	-	-	-	-	-
Дебіторська заборгованість за продукцію, товари, роботи, послуги (1125)	414062	85,5	199008	70,64	-215054	-51,94
Дебіторська заборгованість за розрахунками (1130+1135)	3986	0,82	9749	3,46	5763	144,58
Інша поточна дебіторська заборгованість (1155)	10767	2,22	27157	9,64	16390	152,22
Поточні фінансові інвестиції (1160)	-	-	-	-	-	-
Гроші та їх еквіваленти (1165)	6472	1,34	2845	1	-3627	-56
Витрати майбутніх періодів (1170)	-	-	-	-	-	-

Показник	На початок року		На кінець року		Відхилення	
	тис. грн	%	тис. грн	%	тис. грн	%
Інші оборотні кошти (1190)	605	0,12	3359	1,19	2754	455,21
2020 рік						
Оборотні кошти, всього (1195)	281717	100	242325	100	-39392	×
Запаси (1100)	39599	14	58365	24,08	18766	47,39
Поточні біологічні активи (1110)	-	-	-	-	-	-
Дебіторська заборгованість за продукцію, товари, роботи, послуги (1125)	199008	70,64	124683	51,45	-74325	-37
Дебіторська заборгованість за розрахунками (1130+1135)	9749	3,46	29682	12,25	19933	204
Інша поточна дебіторська заборгованість (1155)	27157	9,64	8118	3,35	-19039	-70,12
Поточні фінансові інвестиції (1160)	-	-	-	-	-	-
Гроші та їх еквіваленти (1165)	2845	1	6702	2,76	3857	135,57
Витрати майбутніх періодів (1170)	-	-	-	-	-	-
Інші оборотні кошти (1190)	3359	1,19	14775	6,09	11416	339,86

У 2020 прослідковується гарна динаміка зміни оборотних коштів, обсяг запасів було збільшено на 47,39 %, була зменшена дебіторська заборгованість за товари та послуги на 37 %, але збільшилась інша дебіторська заборгованість на 204 %. Також було збільшено кількість грошей та їх еквіваленти на 135,57 %.

Аналіз ефективності використання оборотних коштів

Для більш точного аналізу проаналізуємо ефективність використання оборотних коштів. Для цього складемо таблицю 2.13 з показниками оборотності оборотних коштів на ПрАТ «Кременчуцький міськмолокозавод».

Коефіцієнт оборотності оборотних коштів виріс на 1,07 обороти та тривалість одного обороту оборотних коштів зменшилась на 29,47 днів, коефіцієнт закріплення оборотних коштів зменшився на 0,08. Це позитивна тенденція, тому що прискорення оборотності коштів зумовлює збільшення обсягу продукції на кожну грошову одиницю поточних витрат підприємства та вивільнення частини коштів і завдяки цьому створюється додаткові резерви для розширення виробництва.

		№ доквм.	По			
БЕП31.09.002.КРБ						43

**Показники ефективності використання сировини й матеріалів ПрАТ
«Кременчуцький міськмолкозавод»**

Показники	2019 рік	2020 рік	Відхилення		
			усього	у тому числі за рахунок	
				МВ	Мв
1. Обсяг виробленої промислової продукції в діючих оптових цінах підприємства (без ПДВ й акцизного податку) (ПП), тис. грн	1196430	1096540	-99890	-9036,72	-90853,28
2. Матеріальні витрати (МВ), тис. грн	944570	937398	-7172	-7172	×
3. Матеріаловіддача (Мв), грн/грн	1,26	1,17	-0,09	×	-0,09
4. Матеріалоемність (Мс), грн/грн	0,79	0,85	0,06	×	×

Внаслідок зростання матеріальних витрат і недостатнього росту оптової ціни, підприємство недоотримало 99890 тис. грн. Це говорить про зниження ефективності використання матеріальних ресурсів та зменшення прибутку від виробництва.

2.2.4. Аналіз забезпечення підприємства трудовими ресурсами й ефективності їхнього використання

Аналіз руху робочої сили

Показники руху робочої сили на ПрАТ «Кременчуцький міськмолкозавод»

Показники	2019 рік	2020 рік	Відхилення
1. Середньооблікова чисельність штатних працівників облікового складу, осіб	319	305	-14
2. Прийнято працівників, осіб	25	30	5
3. Вибуло працівників, осіб	23	20	-3
З них за власним бажанням, звільнено за угодою сторін, порушення трудової дисципліни та ін., осіб	20	15	-5
4. Коефіцієнт обороту по прийому	0,07	0,09	-0,02
5. Коефіцієнт обороту по вибуттю	0,07	0,06	-0,01
6. Коефіцієнт плинності робочої сили	0,06	0,04	-0,02

У 2020 році кількість штатних працівників зменшилась на 14 чоловік, за власним бажанням було звільнено у 2019 і 2020 – 20 і 15 працівників відповідно. Коефіцієнти показали добру динаміку та трохи зменшились. Це свідчить про сприятливі умови праці: добре відношення керівництва до працівників та відносно пристойний рівень зарплати.

Таблиця 2.16

Вплив трудових факторів на обсяг виробництва продукції

Показники	2019 рік	2020 рік	Відхилення		
			усього	у т.ч. за рахунок	
				Чсо	Вр1р
1. Обсяг виробленої промислової продукції в порівняних цінах (без ПДВ й акцизного податку) (ППп), тис. грн	1240509	1096540	-143969	-86381,4	-57587,6
2. Середньооблікова чисельність штатних працівників облікового складу (Чсо), осіб	319	305	-86381,4	-86381,4	×
3. Продуктивність праці (Вр1р), тис. грн /особу	3888	3595	-57587,6	×	-57587,6

Обидва фактори вплинули негативно на обсяг виробленої продукції. Зменшення середньооблікової чисельності штатних працівників облікового складу привело до зменшення випуску продукції в порівняльних цінах на 86381,4 тис. грн. Зниження продуктивності праці призвело до зменшення випуску продукції на 57587,6 тис. грн.

Аналіз використання робочого часу

Таблиця 2.17

Використання робочого часу на підприємстві

Показники	2019 рік	2020 рік	Відхилення	
			абсолютне	відносне
1. Обсяг виробленої промислової продукції в порівняних цінах (без ПДВ й акцизного податку) (ПП), тис. грн	1240509	1096540	-181615	-14,6
2. Середньооблікова чисельність штатних працівників облікового складу (Чсо), осіб	319	305	-14	-4,38
3. Кількість людино-годин, відпрацьованих всіма працівниками, людино-годин	617584	593225	-24359	-3,94

Структура витрат на виробництво

Елементи витрат	Абсолютне значення, тис. грн		Структура, %		Відхилення	
	2019 рік	2020 рік	2019 рік	2020 рік	абсолют- ного значення	струк- тури
1. Матеріальні витрати	909939	944570	75,66	77,18	34631	3,81
2. Витрати на оплату праці	30289	39365	2,52	3,22	9076	29,96
3. Відрахування на соціальні заходи	6656	8065	0,55	0,66	1409	21,17
4. Амортизація	41233	51662	3,43	4,22	10429	25,29
5. Інші операційні витрати	214512	180162	17,84	14,72	-34350	-16,01
Усього	1202629	1223824	100	100	21195	1,76

Аналіз витрат на одну гривню виробленої продукції

Таблиця 2.21

Оцінка витрат на одну гривню виробленої продукції

Показник	2019 рік	2020 рік	відхилення	
			абсолютне	відносне
1. Обсяг виробленої промислової продукції в діючих оптових цінах підприємства (без ПДВ й акцизного податку) (ПП), тис. грн	1329728	1234924	-94804	-7,13
2. Витрати на виробництво продукції (ВВ), тис. грн	1202629	1223824	21195	1,76
5. Витрати на 1 гривню виробленої продукції, грн	0,90	0,99	0,09	10

У 2020 році в порівнянні з 2019 роком обсяг виробленої промислової продукції в діючих оптових цінах підприємства знизився, але витрати на виробництво продукції збільшилися. Витрати на 1 гривню виробленої продукції у 2020 році збільшилися на 10 копійок і склали 99 копійок. Збільшення значення цього показника є негативною характеристикою діяльності підприємства.

2.2.6. Аналіз рівня й динаміки фінансових результатів

Аналіз прибутку підприємства

Таблиця 2.22

Оцінка фінансових результатів підприємства

Найменування статей	Абсолютне значення, тис. грн		Відхилення	
	2019 рік	2020 рік	абсолютне	відносне
Чистий дохід від реалізації продукції (2000)	1329728	1234924	-94804	-7,13
Собівартість реалізованої продукції (2050)	1057217	1126915	69698	6,59
Валовий прибуток (2090) (збиток (2095))	272511	108009	-164502	-60,36
Інші операційні доходи (2120)	3728	5432	1704	45,71
Адміністративні витрати (2130)	12129	49499	37370	308,1
Витрати на збут (2150)	38991	33290	-5701	-14,62
Інші операційні витрати (2180)	27132	8800	-18332	-67,57
Фінансовий результат від операційної діяльності (прибуток (2190) або збиток (2195))	197987	21852	-176135	-88,96
Інші доходи (2200+2220+2240)	1167	6296	5129	439,5
Інші витрати (2250+2255+2270)	86009	20326	65683	76,38
Фінансовий результат до оподаткування (прибуток (2290) або збиток (2295))	113145	7822	-105323	-93,09
Чистий фінансовий результат (прибуток (2350) або збиток (2355))	113206	5886	-107320	-94,8

Чистий прибуток підприємства у 2020 році зменшився на 107320 тис. грн або 94,8 % в порівнянні з 2019 роком. Це відбулось, перш за все, за рахунок зменшення валового прибутку на 164502 тис. грн або 60,36 % та підвищенням адміністративних витрат на 37370 тис. грн або 308,1%.

Аналіз показників рентабельності

Таблиця 2.23

Показники рентабельності

Показник	2019 рік	2020 рік	Абсолютне відхилення
Рентабельність виробництва, %	9,56	0,46	-9,1
Рентабельність продукції, %	17,4	1,79	-15,61
Рентабельність продажів, %	8,5	0,47	-8,03

Показники рентабельності виробництва, продукції та продажів знаходяться на середньому рівні в 2019 році. Негативним є зниження рентабельності цих показників у динаміці, що свідчить про зниження інвестиційної привабливості підприємства та зниження ефективності внесків. Негативною характеристикою діяльності підприємства є зниження рентабельності продажів.

2.2.7. Аналіз фінансового стану підприємства

Аналіз структури й динаміки балансу.

Аналіз структури статей балансу й динаміки змін проводять за допомогою складання ущільненого порівняльного аналітичного балансу. Такий баланс можна одержати з вихідного шляхом ущільнення окремих статей і доповнення його показниками структури. Спосіб групування статей у порівняльному аналітичному балансі обирається індивідуально, залежно від значущості тієї або іншої статті для конкретного підприємства.

Для аналізу структури капіталу підприємства статті балансу групують за розділами.

Для цього складають аналітичну таблицю 2.24.

Таблиця 2.24

Структура балансу підприємства

Стаття балансу	Абсолютні величини		Структура		Відхилення		
	На початок року	На кінець року	На початок року	На кінець року	Абсолютної величини		у структурі
					абсолютне	відносне	
2019 рік							
Актив							
1. Необоротні активи	459752	475986	48,7	62,82	16234	3,53	14,12
2. Оборотні активи	484268	281717	51,29	37,18	-202551	-41,83	-14,11
3. Необоротні активи, утримані для продажу, та групи вибуття	-	-	-	-	-	-	-
Баланс	944020	757703	100	100	-186317	-19,74	-
Пасив							

Стаття балансу	Абсолютні величини		Структура		Відхилення		
	На початок року	На кінець року	На початок року	На кінець року	Абсолютної величини		У структурі
					абсолютне	відносне	
1. Власний капітал	239423	352629	25,36	46,54	113206	47,28	21,18
2. Довгострокові зобов'язання і забезпечення	211	148	0,02	0,02	-63	-29,86	0
3. Поточні зобов'язання і забезпечення	704386	404926	74,62	53,44	-299460	-42,52	-21,18
4. Зобов'язання, пов'язані з необоротними активами, утриманими для продажу, та групами вибуття	-	-	-	-	-	-	-
Баланс	944020	757703	100	100	-186317	-19,74	-
2020 рік							
Актив							
1. Необоротні активи	475986	548991	62,82	69,38	73005	15,34	6,56
2. Оборотні активи	281717	242325	37,18	30,62	-39392	-13,98	-6,56
3. Необоротні активи, утримані для продажу, та групи вибуття	-	-	-	-	-	-	-
Баланс	757703	791316	100	100	33613	4,44	-
Пасив							
1. Власний капітал	352629	357197	46,54	45,14	4568	1,29	-1,4
2. Довгострокові зобов'язання і забезпечення	148	94	0,02	0,01	-54	-36,49	-0,01
3. Поточні зобов'язання і забезпечення	404926	434025	53,44	54,85	29099	7,19	1,41
4. Зобов'язання, пов'язані з необоротними активами, утриманими для продажу, та групами вибуття	-	-	-	-	-	-	-
Баланс	757703	791316	100	100	33613	4,44	-

У 2020 році в порівнянні з 2019 збільшилися необоротні активи на 73005 тис. грн, або на 15,34 % власний капітал та зменшилися оборотні активи на 39392 тис.

		№ доквм.	По					
							БЕП31.09.002.КРБ	52

грн, або на 13,98 %. Також у 2020 трохи виріс власний капітал – на 4568 тис. грн, або на 1,29 %, поточні зобов'язання зросли на 29099 тис. грн, або на 7,19 %.

Аналіз складу й структури майна підприємства

Таблиця 2.25

Склад і структура майна підприємства

Стаття активу	Абсолютна величина		Структура		Відхилення		
	На початок року	На кінець року	На початок року	На кінець року	Абсолютної величини		у структурі
					абсолютне	відносне	
1	2	3	4	5	6	7	8
2019 рік							
1. Необоротні активи (1095)	459752	475986	48,7	62,92	16234	3,53	14,22
1.1. Нематеріальні активи (1000)	-	2929	0	0,39	2929	2929	0,39
1.2. Незавершені капітальні інвестиції (1005)	138980	40139	14,72	5,3	-98841	-71,12	-9,42
1.3. Основні засоби (1010)	314650	426796	33,33	56,33	112146	35,64	23
1.4. Інвестиційна нерухомість (1015)	-	-	-	-	-	-	-
1.5. Довгострокові фінансові інвестиції (1030)	-	-	-	-	-	-	-
1.6. Інші фінансові інвестиції (1035)	6122	6122	0,65	0,81	0	0	0,16
1.7. Довгострокова дебіторська заборгованість (1040)	-	-	-	-	-	-	-
1.8. Відстрочені податкові активи (1045)	-	-	-	-	-	-	-
1.9. Інші необоротні активи (1090)	-	-	-	-	-	-	-
2. Оборотні активи (1195)	484268	281717	51,3	37,18	-202551	-41,83	-14,12
2.1. Запаси (1101+..+1104)	96 752	79 198	10,25	10,45	-17554	-18,14	0,2
2.2. Поточні біологічні активи (1110)	-	-	-	-	-	-	-
2.3. Векселі одержані (1120)	-	-	-	-	-	-	-
2.4. Дебіторська заборгованість (1125+1130+1155)	424 829	226 165	45	56,07	-198664	-46,76	11,07

Продовження табл. 2.25

1	2	3	4	5	6	7	8
2.5. Поточні фінансові інвестиції (1160)	-	-	-	-	-	-	-
2.6. Гроші та їх еквіваленти (1165)	6472	2845	0,69	0,38	-3627	-56,04	-0,31
2.7. Витрати майбутніх періодів (1170)	-	-	-	-	-	-	-
2.8. Інші оборотні активи (1190)	605	3359	0,06	0,44	2754	455,2	0,38
3. Необоротні активи, утримані для продажу, та групи вибуття (1200)	-	-	-	-	-	-	-
Баланс (1300)	944020	757703	100	100	-186317	-19,74	-
2020 рік							
1. Необоротні активи (1095)	475986	548991	62,92	69,38	73005	15,34	6,46
1.1. Нематеріальні активи (1000)	2929	21636	0,39	2,73	18707	638,68	2,34
1.2. Незавершені капітальні інвестиції (1005)	40139	42517	5,3	5,37	2378	5,92	0,07
1.3. Основні засоби (1010)	426796	478716	56,33	60,49	51920	12,17	4,16
1.4. Інвестиційна нерухомість (1015)	-	-	-	-	-	-	-
1.5. Довгострокові фінансові інвестиції (1030)	-	-	-	-	-	-	-
1.6. Інші фінансові інвестиції (1035)	6122	6122	0,81	0,77	0	0	-0,04
1.7. Довгострокова дебіторська заборгованість (1040)	-	-	-	-	-	-	-
1.8. Відстрочені податкові активи (1045)	-	-	-	-	-	-	-
1.9. Інші необоротні активи (1090)	-	-	-	-	-	-	-
2. Оборотні активи (1195)	281717	242325	37,18	30,62	-39392	-13,98	-6,56
2.1. Запаси (1101+..+1104)	79 198	116 730	10,45	14,75	37532	47,39	4,35
2.2. Поточні біологічні активи (1110)	-	-	-	-	-	-	-
2.3. Векселі одержані (1120)	-	-	-	-	-	-	-
2.4. Дебіторська заборгованість (1125+1130+1155)	226 16 5	154 644	56,07	19,54	-71521	-31,62	-36,53
2.5. Поточні фінансові інвестиції (1160)	-	-	-	-	-	-	-

Закінчення табл. 2.25

1	2	3	4	5	6	7	8
2.6. Гроші та їх еквіваленти (1165)	2845	6702	0,38	0,85	3857	135,57	0,47
2.7. Витрати майбутніх періодів (1170)	-	-	-	-	-	-	-
2.8. Інші оборотні активи (1190)	3359	14775	0,44	1,87	11416	339,86	1,43
3. Необоротні активи, утримані для продажу, та групи вибуття (1200)	-	-	-	-	-	-	-
Баланс (1300)	757703	791316	100	100	33613	4,44	-

Головними змінами у загальній величині майна підприємства в 2020 році відбулося зростання необоротних активів на 73005 тис. грн, або на 15,34 %, нематеріальних активів на 18707 тис. грн, або на 638,68 %, запасів на 37532 тис. грн, або на 47,39 %, грошей та їх еквівалентів на 3857 тис. грн, або на 135,57 %, інших оборотних активів на 11416 тис. грн, або на 339,86 % та зменшення дебіторської заборгованості на 71521 тис. грн, або на -31,62%, та оборотних активів на 39392 тис. грн, або на 13,98 %.

Аналіз складу й структури джерел фінансових ресурсів

Таблиця 2.26

Склад і структура джерел фінансових ресурсів

Стаття пасиву	Абсолютна величина		Структура		Відхилення		у структурі
	На початок року	На кінець року	На початок року	На кінець року	Абсолютної величини		
					абсолютне	відносне	
1	2	3	4	5	6	7	8
2019 рік							
1. Власний капітал (1495)	239423	352629	25,36	46,54	113206	47,28	21,18
1.1. Зареєстрований (пайовий) капітал (1400)	13041	13041	1,38	1,72	0	0,00	0,34
1.2. Внески до незареєстрованого статутного капіталу (1401)	-	-	-	-	-	-	-

БЕП31.09.002.КРБ

55

Стаття пасиву	Абсолютна величина		Структура		Відхилення		
	На початок року	На кінець року	На початок року	На кінець року	Абсолютної величини		у структурі
					абсолютне	відносне	
1.3. Капітал в дооцінках (1405)	6521	6521	0,69	0,86	0	0,00	0,17
1.4. Додатковий капітал (1410)	158	158	0,02	0,02	0,03	0,02	0,00
1.5. Резервний капітал (1415)	2573	2573	0,27	0,34	0	0,00	0,07
1.6. Нерозподілений прибуток (непокритий збиток) (1420)	217130	330336	23,00	43,60	113206	52,14	20,60
1.7. Неоплачений капітал, вилучений капітал (1425+1430)	-	-	-	-	-	-	-
2. Довгострокові зобов'язання і забезпечення (1595)	211	148	0,02	0,02	-63	-29,86	0,00
3. Поточні зобов'язання і забезпечення (1695)	704386	404926	74,62	53,44	-299460	-42,51	-21,17
3.1. Короткострокові кредити банків (1600)	435000	190195	46,08	25,10	-244805	-56,28	-20,98
3.2. Поточна кредиторська заборгованість (1610+1615+1620+1625+1630+1635+...+1650)	152211	213353	16,12	28,16	61142	40,17	12,03
3.3. Поточні забезпечення (1660)	116183	1378	12,31	0,18	-114805	-98,81	-12,13
3.4. Доходи майбутніх періодів (1665)	-	-	-	-	-	-	-
3.5. Інші поточні зобов'язання (1690)	992	-	0,11	-	-	-	-
4. Зобов'язання, пов'язані з необоротними активами, утриманими для продажу, та групами вибуття (1700)	-	-	-	-	-	-	-
Баланс (1900)	944020	757703	100	100	-186317	-19,74	-
2020 рік							
1. Власний капітал	352629	357197	46,54	45,14	4568	1,30	-1,40

БЕП31.09.002.КРБ

Стаття пасиву	Абсолютна величина		Структура		Відхилення		
	На початок року	На кінець року	На початок року	На кінець року	Абсолютної величини		у структурі
					абсолютне	відносне	
(1495)							
1.1. Зареєстрований (пайовий) капітал (1400)	13041	13041	1,72	1,65	0	0,00	-0,07
1.2.Внески до незареєстрованого статутного капіталу (1401)	-	-	-	-	-	-	-
1.3. Капітал в дооцінках (1405)	6521	6521	0,86	0,82	0	0,00	-0,04
1.4. Додатковий капітал (1410)	158	158	0,02	0,02	0	0,00	0,00
1.5. Резервний капітал (1415)	2573	2573	0,34	0,33	0	0,00	-0,01
1.6. Нерозподілений прибуток (непокритий збиток) (1420)	330336	334904	43,60	42,32	4568	1,38	-1,27
1.7.Неоплачений капітал, вилучений капітал (1425+1430)	-	-	-	-	-	-	-
2. Довгострокові зобов'язання і забезпечення (1595)	148	94	0,02	0,01	-54	-36,49	-0,01
3. Поточні зобов'язання і забезпечення (1695)	404926	434025	53,44	54,85	29099	7,19	1,41
3.1. Короткострокові кредити банків (1600)	190195	2500	25,10	0,32	-187695	-98,69	-24,79
3.2. Поточна кредиторська заборгованість (1610+1615 +1620+1625+1630+1635 +...+1650)	213353	419838	28,16	53,06	206485	96,78	24,90
3.3. Поточні забезпечення (1660)	1378	1866	0,18	0,24	0,63	0,56	0,00
3.4. Доходи майбутніх періодів (1665)	-	-	-	-	-	-	-
3.6. Інші поточні зобов'язання (1690)	-	9821	1,24	-	-	-	-
4. Зобов'язання,	-	-	-	-	-	-	-

Стаття пасиву	Абсолютна величина		Структура		Відхилення		
					Абсолютної величини		у структурі
	На початок року	На кінець року	На початок року	На кінець року	абсолютне	відносне	
пов'язані з необоротними активами, утриманими для продажу, та групами вибуття (1700)							
Баланс (1900)	757703	791316	100	100	33613	4,44	-

Головним джерелом формування активів підприємства на начало 2019 року був позиковий капітал, у структурі джерел фінансових активів власний капітал займав лише 25,36 %, але к кінцю року відбулося зростання власного капіталу на 113206 тис. грн, або на 47,28 % та став займати у структурі фінансових активів 46,54 %, у 2020 році структура джерел практично не змінилась – хоч і власний капітал виріс у порівнянні з 2019 роком на 4568 тис. грн, або на 1,3 %, але у структурі джерел фінансових активів його частка зменшилась на 1,4 %.

Аналіз показників, що характеризують фінансову стабільність підприємства
 Фінансова стійкість – це такий стан фінансових ресурсів, їх розподілення та використання, що забезпечує діяльність підприємства на основі зростання прибутку, платоспроможність та кредитоспроможність підприємства в умовах допустимого рівня ризику.

Оцінка фінансової стійкості проводиться за допомогою таких показників:

Коефіцієнт фінансової автономії (незалежності) – характеризує питому вагу власних коштів в загальній сумі коштів. Чим вище значення коефіцієнта, тим фінансово стійкіше, стабільніше та більш незалежне від зовнішніх кредиторів підприємство. Критичне значення коефіцієнта автономії – 0,5.

Коефіцієнт фінансового ризику – показує співвідношення залучених коштів та власного капіталу. Зростання показника у динаміці свідчить про посилення

залежності підприємства від зовнішніх інвесторів та кредиторів, тобто про зниження фінансової стійкості. Оптимальне значення даного коефіцієнта $\leq 0,5$. Критичне значення – 1.

Коефіцієнт маневреності власного капіталу – показує, яка частина власного капіталу знаходиться в обороті, а яка капіталізована. Коефіцієнт розраховується як співвідношення власного оборотного капіталу до власних джерел фінансування. Власні оборотні кошти – це та частина власного капіталу підприємства, яка є джерелом покриття поточних активів. Нормальною вважається ситуація, коли коефіцієнт маневреності в динаміці незначно збільшується.

Коефіцієнт структури покриття довгострокових вкладень. При цьому передбачається, що довгострокові позики використовуються для фінансування та придбання основних фондів та інших капітальних вкладень. Збільшення коефіцієнта в динаміці свідчить про посилення залежності підприємства від зовнішніх інвесторів.

Таблиця 2.27

Значення коефіцієнтів фінансової стабільності підприємства

Показник	На початок року	На кінець року	Абсолютне відхилення
2019 рік			
Коефіцієнт фінансової автономії	0,25	0,46	0,21
Коефіцієнт фінансового ризику	2,94	1,15	-1,79
Коефіцієнт маневреності власного капіталу	-0,92	-0,35	-1,27
Коефіцієнт структури покриття довгострокових вкладень	0,0001	0,0001	0
2020 рік			
Коефіцієнт фінансової автономії	0,46	0,45	-0,1
Коефіцієнт фінансового ризику	1,15	1,22	0,07
Коефіцієнт маневреності власного капіталу	-0,35	-0,53	-0,88
Коефіцієнт структури покриття довгострокових вкладень	0,0001	0,0001	0

У 2019 році на підприємстві був дуже низький коефіцієнт фінансової автономії та фінансового ризику, відповідно 0,25 та 2,94. У 2020 році ситуація

трохи виправилась та коефіцієнт фінансової автономії виріс на 0,21 пунктів і склав 0,46, а коефіцієнт фінансового ризику зменшився на 1,79. Але все одно підприємство не вийшло на стабільний рівень і фінансову ситуацію можна охарактеризувати як нестабільну, до того ж коефіцієнт маневреності власного капіталу є плавучим і не показує стабільний ріст.

Аналіз фінансових коефіцієнтів ліквідності

Ліквідність балансу визначається як ступінь покриття зобов'язань підприємства її активами, строк перетворення яких у гроші відповідає строку погашення зобов'язань.

В залежності від ступеня ліквідності активи підприємства розділяють на такі групи:

- A1. Найбільш ліквідні активи
- A2. Активи, які швидко реалізуються
- A3. Активи, які повільно реалізуються
- A4. Активи, які важко реалізуються

Пасиви балансу групуються згідно з передбачуваними строками їх оплати:

- П1. Найбільш термінові зобов'язання
- П2. Короткострокові пасиви
- П3. Довгострокові пасиви
- П4. Постійні (стійкі) пасиви

Для визначення ліквідності балансу складемо аналітичну таблицю 2.28.

Таблиця 2.28

Аналіз ліквідності балансу

Актив	На початок року	На кінець року	Пасив	На початок року	На кінець року	Платіжний результат	
						На початок року	На кінець року
2019 рік							
A1. Найбільш ліквідні	6472	2845	П1. Найбільш термінові	144987	203846	-138515	-201001

		№ доквм.	По						

БЕП31.09.002.КРБ

Актив	На початок року	На кінець року	Пасив	На початок року	На кінець року	Платіжний результат	
						На початок року	На кінець року
активи			зобов'язання				
A2. Швидко реалізовані активи	431443	237556	П2. Короткострокові пасиви	559399	201080	-127956	36476
A3. Повільно реалізовані активи	46353	41306	П3. Довгострокові пасиви	211	148	46142	41158
A4. Важко реалізовані активи	459752	475986	П4. Постійні пасиви	239423	352629	220329	123357
Баланс	944020	757703	Баланс	944020	757703	0	0
2020 рік							
A1. Найбільш ліквідні активи	2845	6702	П1. Найбільш термінові зобов'язання	203846	419578	-201001	-412876
A2. Швидко реалізовані активи	237556	142300	П2. Короткострокові пасиви	201080	14447	36476	127853
A3. Повільно реалізовані активи	41306	71480	П3. Довгострокові пасиви	148	94	41158	71386
A4. Важко реалізовані активи	475986	548991	П4. Постійні пасиви	352629	357197	123357	191794
Баланс	757703	791316	Баланс	757703	791316	0	0

Баланс не є абсолютно ліквідним, оскільки зі всіх нерівностей ($A1 \geq P1$, $A2 \geq P2$, $A3 \geq P3$, $A4 \leq P4$) дотримується друге і третє.

Більш детальний аналіз проведемо за допомогою фінансових коефіцієнтів.

Коефіцієнт загальної (поточної) ліквідності – показує, в якому ступені наявні оборотні активи достатні для задоволення поточних зобов'язань. Значення коефіцієнту повинно знаходитись в межах від 1 до 2.

Коефіцієнт проміжної (термінової) ліквідності – при його розрахунку не враховують активи, які повільно реалізуються. Значення коефіцієнту повинно знаходитись в межах від 0,7 до 0,8.

Коефіцієнт абсолютної ліквідності – при його розрахунку враховується лише перша група активів. Значення коефіцієнту повинно знаходитись в межах від 0,2 до 0,35.

Фінансові коефіцієнти представимо у вигляді таблиці 2.29.

Таблиця 2.29

Значення коефіцієнтів ліквідності

Показник	На початок року	На кінець року	Абсолютне відхилення
2019 рік			
Коефіцієнт загальної ліквідності	0,688	0,696	0,008
Коефіцієнт проміжної ліквідності	0,622	0,594	-0,028
Коефіцієнт абсолютної ліквідності	0,009	0,007	-0,002
2020 рік			
Коефіцієнт загальної ліквідності	0,696	0,508	-0,188
Коефіцієнт проміжної ліквідності	0,594	0,343	-0,250
Коефіцієнт абсолютної ліквідності	0,007	0,015	0,008

Значення коефіцієнта загальної ліквідності знаходиться нижче норми, тобто підприємству недостатньо засобів для погашення короткострокових зобов'язань має загрозу банкрутства. Значення коефіцієнта проміжної ліквідності також відрізняється від норми. Значення коефіцієнта абсолютної ліквідності значно нижче норми (від 0,2 до 0,35), що свідчить про необхідність покращення фінансового стану підприємства.

2.2.8. Аналіз стану та ефективності використання інноваційного потенціалу підприємства

Таблиця 2.30

Аналіз показників інноваційної активності підприємства

Показники	2019	2020	Відхилення	
			Абсолютне	Відносне
1. Ресурсний складова				
1.1.Кадровий компонент				
Частка висококваліфікованих працівників	0,08	0,075	-0,005	-6,5
Часка працівників, які задіяні у НДДКР	0,06	0,054	-0,006	-10,0
1.2. Інтелектуальний компонент				

інтелектуальні результати. Управлінська складова містить організаційний та маркетинговий компоненти.

У 2020 році в порівнянні з 2019 роком погіршився стан кадрового компонента за рахунок зниження частки висококваліфікованих працівників на 6,5 %, а частка працівників, задіяних у НДДКР, – на 10%.

Зміни в інтелектуальній компоненті мають позитивний характер, так як підприємство придбало ліценцій на 3 позиції більше ніж у 2019 році.

Фінансовий компонент майже за всіма позиціями погіршився. Так коефіцієнт автономії знизився на 2,17%, коефіцієнт ліквідності зменшився на 27,1 %, впали показники рентабельності власного капіталу та продажів на 30,46 та 8,03 % відповідно.

Показники матеріально-технічної компоненти свідчать про наявність процесів оновлення основних засобів на підприємстві, які на жаль не дали позитивного результату у поточному досліджуваному періоді. Коефіцієнт оновлення та питома вага оновлених основних засобів у складі введених засобів зросли на 0,145 та 0,8 пунктів відповідно, але знизилися фондоддача, фондоозброєність та питома вага витрат на НДДКР в собівартості продукції підприємства.

Наслідком погіршення стану ресурсної складової інноваційного потенціалу знизилися показники результативної складової. Так, питома вага інноваційної продукції у складі продукції підприємства та питома вага виручки від реалізації інноваційної продукції у загальній виручці підприємства зменшилися на 4,0 та 18,75 % відповідно.

Стан організаційного компонента свідчить про відсутність стратегії розвитку інноваційного потенціалу підприємства, що робить об'єктивним пропозицію з розробки стратегії та програми інноваційного розвитку підприємства. Маркетинговий компонент погіршив свій стан у 2020 році за рахунок зниження питомої ваги витрат на дослідження ринку у собівартості продукції підприємства на 33,33 %.

					БЕП31.09.002.КРБ	64
		№ доквм.	По			

Таким чином, можна зазначити, що в цілому інноваційна діяльність, активність підприємства погіршилася у 2020 році в порівнянні з 2019 роком, а інноваційний потенціал не є задіяним на свої можливості.

Таблиця 2.31

Основні техніко-економічні показники виробничо-господарської діяльності
ПрАТ «Кременчуцький міськмолкозавод» за 2019-2020 рр.

Показник	2019 рік	2020 рік	Відхилення	
			абсолютне	відносне
1. Середньорічна виробнича потужність, (тонн)	65000	65000	0	0
2. Фактично вироблено продукції, (тонн)	62970	53752	-9218	-14,64
3. Коефіцієнт використання виробничої потужності, частка	0,96	0,82	-0,14	-14,58
4. Обсяг виробленої промислової продукції (без ПДВ й акцизного податку):				
- у діючих оптових цінах підприємства, тис. грн	1196430	1096540	-99890	-8,34
- у порівняних цінах, тис. грн	1259400	1096540	-162860	-12,93
5. Чистий дохід від реалізації продукції (товарів, робіт, послуг), тис. грн	1329728	1234924	-94804	-7,13
6. Середньорічна вартість основних фондів основного виду діяльності, тис. грн	460282,5	452756	-7526,5	-1,66
7. Фондовіддача, грн/грн	2,59	2,42	-0,17	-6,56
8. Середній залишок оборотних коштів, тис. грн	382992,5	262021	-120971,5	-31,56
9. Коефіцієнт оборотності оборотних коштів, оборотів	3,12	4,19	1,07	34,29
10. Середньооблікова чисельність штатних працівників облікового складу, осіб	319	305	-14	-4,38
11. Продуктивність праці, тис. грн /особу	3888	3471	-417	-10,72
12. Операційні витрати на виробництво продукції, тис. грн, у тому числі				
- матеріальні витрати	909939	944570	34631	3,81
- витрати на оплату праці	30289	39365	9076	29,96
- відрахування на соціальні заходи	6656	8065	1409	21,17
- амортизація	41233	51662	10429	25,29
- інші операційні витрати	214512	180162	-34350	-16,01
13. Витрати на 1 гривню виробленої / реалізованої продукції, грн	0,90	0,99	0,09	10
14. Матеріалоемність, грн	0,79	0,85	0,06	7,59

розкриття інноваційного потенціалу наштовхується на подолання зовнішніх бар'єрів, які можна охарактеризувати як інноваційний клімат. Інноваційний клімат можна розглядати як всі фактори зовнішнього середовища, що впливають на інноваційний потенціал підприємства, а саме:

- можливості для виробництва нових або поліпшених видів продукції або послуг;
- можливості для зміни соціальних відносин на підприємстві (кадрові інновації);
- можливості для розробки нових методів управління (управлінські інновації);
- можливості для створення нових механізмів просування продукції на ринок (ринкові інновації);
- можливості придбання ноу-хау, патентів;
- законодавча база, низька ставка рефінансування, пільгове оподатковування;
- взаємодія влади й бізнесу;
- практика комерціалізації технологій тощо.

Щодо впливу на інноваційний потенціал підприємства внутрішніх факторів, слід зазначити, що процеси управління інноваційним потенціалом значно залежать від інноваційної культури певної організації. Під інноваційною культурою слід розуміти міру сприйнятливості організації до нововведень, досвід впровадження нових проєктів, політику менеджменту в області інновацій, відношення персоналу до інновацій. За участю інноваційної культури можна реально досягти прискорення й підвищення ефективності впровадження нових технологій і винаходів, реальної протидії бюрократичним тенденціям, сприяння розкриттю інноваційного потенціалу особистості тощо.

Програма організаційно-технічних заходів показана у таблиці 2.32.

					БЕП31.09.002.КРБ	68
		№ доквм.	По			

Так як ПрАТ «Кременчуцький міськмолкозавод» входить до складу «Данон», його забезпеченість фінансовими ресурсами велика і немає чинників, внаслідок яких він може збанкрутувати, але коли ми аналізуємо стан його фінансових ресурсів у відриву від головної компанії, все стає не так райдужно – всі його показники фінансової забезпеченості є на критично низькому рівні і підприємство близько до фінансового колапсу.

Показники інноваційної активності підприємства представлені трьома групами, серед яких ресурсна складова, результативна складова та управлінська складова. Ресурсна складова містить кадровий, інтелектуальний, фінансовий та матеріально-технічний компоненти. Результативна складова містить фінансові та інтелектуальні результати. Управлінська складова містить організаційний та маркетинговий компоненти.

У 2020 році в порівнянні з 2019 роком погіршився стан кадрового компонента за рахунок зниження частки висококваліфікованих працівників на 6,5 %, а частка працівників, задіяних у НДДКР, – на 10%.

Зміни в інтелектуальній компоненті мають позитивний характер, так як підприємство придбало ліценцій на 3 позиції більше ніж у 2019 році.

Фінансовий компонент майже за всіма позиціями погіршився. Так коефіцієнт автономії знизився на 2,17%, коефіцієнт ліквідності зменшився на 27,1 %, впали показники рентабельності власного капіталу та продажів на 30,46 та 8,03 % відповідно.

Показники матеріально-технічної компоненти свідчать про наявність процесів оновлення основних засобів на підприємстві, які на жаль не дали позитивного результату у поточному досліджуваному періоді. Коефіцієнт оновлення та питома вага оновлених основних засобів у складі введених засобів зросли на 0,145 та 0,8 пунктів відповідно, але знизилися фондоддача, фондоозброєність та питома вага витрат на НДДКР в собівартості продукції підприємства.

					БЕП31.09.002.КРБ	70
		№ доквм.	По			

виділити його головні особливості, а саме – головною особливістю українського ринку виробництва молочної продукції є постійне зменшення поголів'я корів, з кожним роком українці споживають все менше і менше молочних продуктів. Наприклад, у 2020 році в середньому українець споживав близько 202 кг молочних продуктів, а в 2014 ця цифра було рівна 220 кг. Так як ПрАТ «Кременчуцький міськмолкозавод» входить до складу «Данон», його забезпеченість фінансовими ресурсами велика і нема чинників внаслідок яких підприємство може збанкрутувати, але коли аналізу підлягає стан його фінансових ресурсів у відриву від головної компанії, все стає не так райдужно – всі його показники фінансової забезпеченості є на критично низькому рівні і підприємство близько до фінансового колапсу.

Головною особливістю українського ринку виробництва молочної продукції є постійне зменшення кількості поголів'я корів, з кожним роком українці споживають все менше і менше молочних продуктів. Наприклад, у 2020 році в середньому українець споживав близько 202 кг молочних продуктів, а в 2014 ця цифра було рівна 220 кг.

Так як ПрАТ «Кременчуцький міськмолкозавод» входить до складу «Данон», його забезпеченість фінансовими ресурсами велика і немає чинників, внаслідок яких він може збанкрутувати, але коли ми аналізуємо стан його фінансових ресурсів у відриву від головної компанії, все стає не так райдужно – всі його показники фінансової забезпеченості є на критично низькому рівні і підприємство близько до фінансового колапсу.

Показники інноваційної активності підприємства представлені трьома групами, серед яких ресурсна складова, результативна складова та управлінська складова. Ресурсна складова містить кадровий, інтелектуальний, фінансовий та матеріально-технічний компоненти. Результативна складова містить фінансові та інтелектуальні результати. Управлінська складова містить організаційний та маркетинговий компоненти.

		№ доквм.	По			

БЕП31.09.000.КРБ

73

Таким чином, можна зазначити, що в цілому інноваційна діяльність, активність підприємства погіршилася у 2020 році в порівнянні з 2019 роком, а інноваційний потенціал не є задіяним на свої можливості.

Все вищесказане дозволило запропонувати підприємству програму організаційно-технічних заходів спрямованих на підвищення ефективності реалізації інноваційного потенціалу у ПрАТ «Кременчуцький міськмолокозавод», серед яких організаційні та технічні заходи.

Для підвищення його інноваційної потенціалу, запропоновано такі заходи:

- 1) створення інвестиційно-інноваційного відділу;
- 2) впровадження програми збору раціоналізаторських та інноваційних пропозицій;
- 3) впровадження програмного забезпечення щодо моніторингу інноваційного потенціалу;
- 4) впровадження нової лінії розливу сметани 3000 «Таурас Фенікс» замість встановленої лінії розливу сметани 2500 «Таурас Фенікс».

Це дозволить підвищити обсяг виробництва продукції, отримати чистий прибуток, знизити витрати на виробництво одиниці продукції.

Все вищевикладене свідчить про економічну ефективність і господарську доцільність запропонованих заходів, що сприятиме підвищенню інноваційного потенціалу підприємства.

		№ доквм.	По		БЕП31.09.000.КРБ	75

13. Денисенко М.П. Інвестиційно-інноваційна діяльність: теорія, практика, досвід: монографія. Суми: Університетська книга, 2008. 1049 с.
14. Кантаева О.В. Формування обліково-аналітичного забезпечення інноваційної діяльності. *Вісн. Житомир. держ. технол.ун-ту*. 2009. №1 (47). С. 281-300.
15. Тернавська І. Б. Сучасний стан та ефективність виробництва молока в сільськогосподарських підприємствах регіону. *Проблеми і перспективи розвитку підприємництва*. 2015. № 2. С. 76-82. URL: http://nbuv.gov.ua/UJRN/piprp_2015_2_16 (дата звернення 12.05.2022)
16. Стагнация и маслозависимость: анализ молочного рынка Украины. URL: <https://latifundist.com/blog/read/2357-stagnatsiya-i-maslozavisimost-analiz-molochnogo-rynka-ukrainy-2018> (дата звернення 26.05.2022)
17. Від кількості до якості: аналіз ринку молочної продукції в Україні. URL: <https://pro-consulting.ua/ua/pressroom/ot-kolichestva-k-kachestvu-analiz-rynka-molochnoj-produkcii-v-ukraine> (дата звернення 10.05.2022)
18. Анализ рынка молочной продукции Украины. URL: <https://koloro.ua/blog/issledovaniya/analiz-molochnogo-rynka.html> (дата звернення 16.05.2022)
19. Agro business (2016). The potential of Ukrainian milk in the world market. URL: <http://www.agrobusiness.com.ua/ekonomichnyigektar/4669potentsialukrajiniskogomolokanasvitovomuryнку.html> (дата звернення 14.05.2022)
20. Інформаційно-аналітичні матеріали щодо наслідків вступу України до СОТ для аграрного сектору економіки. URL: <http://me.gov.ua/Files/GetFile?lang=uk-UA&fileId=c9d81906-6742-4739-96ba-faf289cd00d5> (дата звернення 16.05.2022)
21. Статистичний щорічник України. Офіційний веб-сайт Державної служби статистики України. URL: <http://www.ukrstat.gov.ua> (дата звернення 11.05.2022)

					БЕП31.09.000.КРБ	77
		№ доквм.	По			

22. Денисенко М. П. Інвестиційно-інноваційна діяльність: теорія, практика, досвід: монографія. Суми: Університетська книга, 2008. 1049 с.

23. Veber J. (2017) Racionalizace výrobního procesu ve vybraném průmyslovém podniku Praha: Management Press. 167 s.

24. Мусієнко В.Д. Формування регіональних інноваційних стратегій. *Зб. наукових праць: Формування ринкових відносин в Україні*. Випуск №3(166). Київ: НДЕІ, 2015. С.74-77.

25. Линия розлива 3000 URL: <https://taurasfenix.com/oborudovanie/linii-rozliva/liniya-rozliva-3000/> (дата звернення 10.05.2022)

		№ доквм.	По		БЕП31.09.000.КРБ	78

МІНІСТЕРСТВО ОСВІТИ І НАУКИ УКРАЇНИ
ВІДОКРЕМЛЕНИЙ СТРУКТУРНИЙ ПІДРОЗДІЛ
«ОДЕСЬКИЙ ТЕХНІЧНИЙ ФАХОВИЙ КОЛЕДЖ»
ОДЕСЬКОГО НАЦІОНАЛЬНОГО ТЕХНОЛОГІЧНОГО УНІВЕРСИТЕТУ

Відділення економічне
Кафедра Економіки
Освітньо-професійна програма «Економіка»
Спеціальність 051 «Економіка»
Форма навчання денна

ДОДАТКИ ДО КВАЛІФІКАЦІЙНОЇ РОБОТИ

на тему: *«Формування та ефективність використання інноваційного потенціалу ПрАТ «Кременчуцький міськмолокозавод»»*

на здобуття ступеню першого (бакалаврського) рівня вищої освіти

Студент _____ *Кожухар А.О.*

Керівник _____ *доц. Кулаковська Т.А.*

ОДЕСА 2022

Додаток 1

Таблиця 1

Складові інноваційного потенціалу

Назва	Поняття
Ринкова	Відображає ступінь відповідності внутрішніх можливостей розвитку підприємства зовнішнім, які генеруються ринковим середовищем. Тобто ступінь відповідності інноваційних розробок підприємства (існуючих і перспективних) потребам і запитам споживачів. Відповідальною за її стан повинна бути служба маркетингу;
Інтелектуальна	Визначає можливості генерації і прийняття ідей задумів новацій і доведення їхній до рівня нових технологій, конструкцій, організаційних і управлінських рішень (ідея це найбільш загальне представлення про новацію, а задум – варіант ідеї, виражений у зрозумілій для споживачів формі). Це передбачає наявність на підприємстві фахівців з творчим складом розуму, не лише з високою фаховою підготовкою, а здатних застосовувати свої знання і вміння для продукування нових практично-орієнтованих знань, втілювати їх у інновації які відповідають потребам ринку. За її стан відповідальними є служба (відділ) кадрів і особисто головний інженер (на промислових підприємствах);
Кадрова (у ряді випадків її об'єднують з інтелектуальною)	Характеризує можливості персоналу підприємства застосувати нові технології, реалізувати нові організаційні й управлінські рішення, розробити і виготовити нові товари. Тобто, фахову підготовку персоналу підприємства у відповідності з профілем його діяльності, яка відповідає сучасному рівню розвитку науки і техніки. Окрім того, у значній мірі, ця складова характеризує управлінський апарат і систему управління підприємства, її гнучкість, адаптивність. За її стан відповідальними є служба кадрів і головний інженер;
Технологічна	Відображає здатність оперативно перебудуватися, переорієнтувати виробничі потужності і налагодити економічно ефективне виробництво нових продуктів, що відповідають запитам споживачів. По суті вона характеризує матеріально-технічний і технологічний стан підприємства, наявність резервів чи можливості їх швидкого отримання, гнучкість обладнання і технологій, оперативність роботи конструкторських і технологічних служб. Забезпечують достатність технологічного потенціалу відділи: головного конструктора, головного технолога, головного механіка;
Інформаційна	Відображає інформаційну оснащеність (забезпеченість) підприємства, ступінь повноти, точності і суперечливості інформації необхідної для прийняття ефективних інноваційних рішень. Відповідають за інформаційну складову відділ науково-технічної інформації, відділ маркетингу;
Інтерфейсна	Характеризує можливість приведення у відповідність і узгодження різноспрямованих інтересів суб'єктів інноваційного процесу: розробників інновацій; виробників нових товарів; інвесторів, постачальників вихідних сировини, матеріалів і комплектуючих; торгових і збутових посередників; споживачів; суспільство у цілому тощо. Відповідальною є служба маркетингу;
Науково-дослідна	Характеризує наявність заділу результатів науково-дослідних робіт достатнього для генерації нових знань, здатність проведення досліджень з метою перевірки ідей інновацій і можливості використання новацій у виробництві нової продукції. Це передбачає існування на підприємстві підрозділів які систематично виконують науково-дослідні роботи, а також наявність відповідного обладнання, що потребує систематичного і у достатніх обсягах фінансування, як з власних так і сторонніх джерел.
Фінансова	Характеризує фінансову забезпеченість проектів інноваційного розвитку, а також фінансову стійкість підприємства у процесі їхньої реалізації. Відповідальні за її стан фінансові й економічні служби підприємства;
Організаційно-управлінська	Характеризує наявність сприятливих організаційно-управлінських умов забезпечення інноваційної діяльності: організаційні структури, систему управління, механізми мотивації, інноваційну культуру. Відповідальними за стан даної

Назва	Поняття
	складової є керівники підприємства, включаючи керівників його структурних підрозділів.

Додаток 2

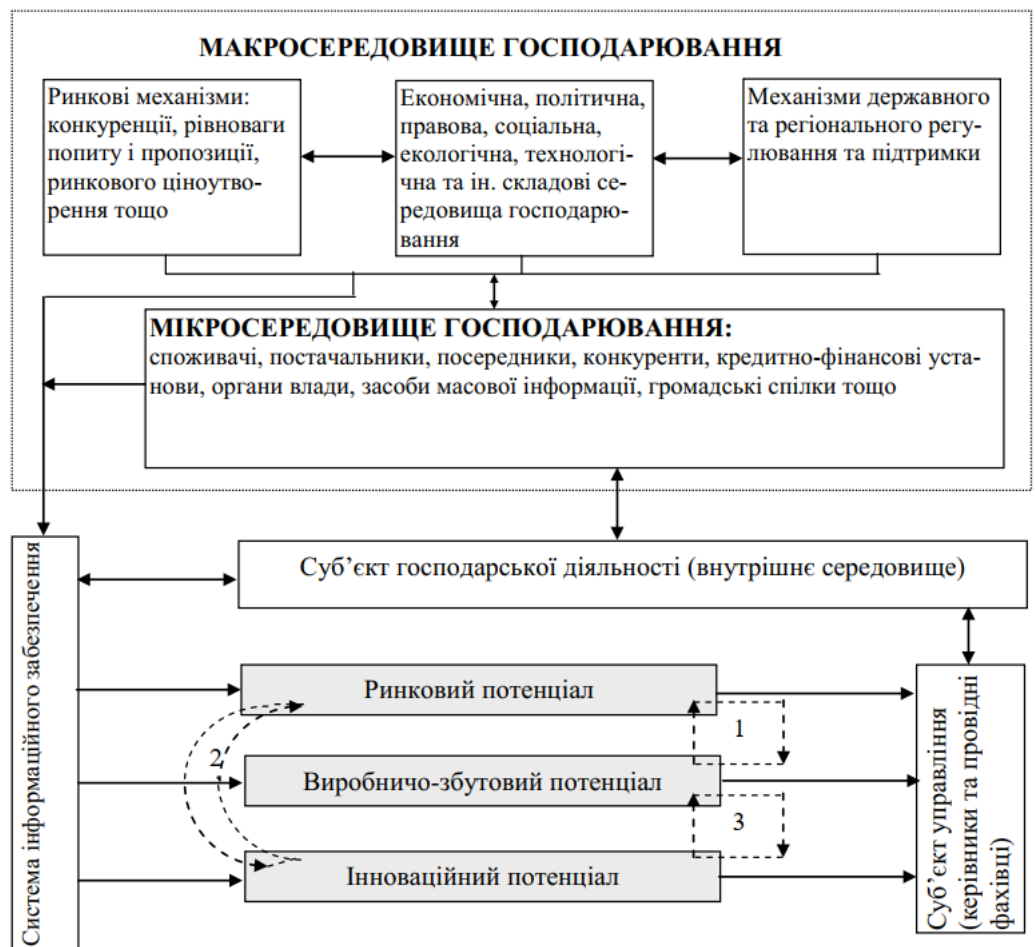


Рис. 1. Концептуальна схема управління потенціалом інноваційного розвитку

Додаток 3

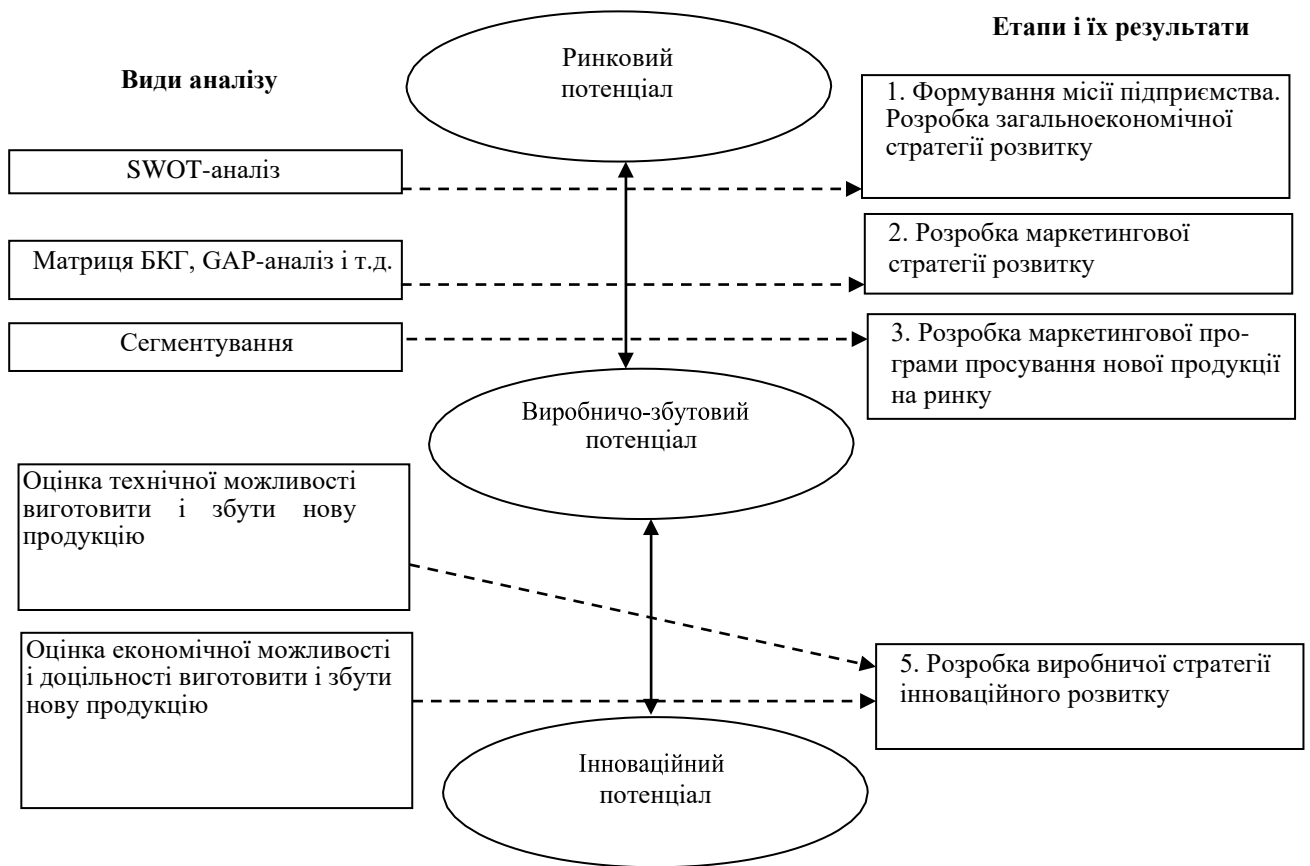


Рис. 2. Принципова схема узгодження складових потенціалу інноваційного розвитку і розробки стратегій їх реалізації

Додаток 4

Таблиця 2

Найбільші компанії по виробництву цільного молока
по підсумкам 2020 року

Назва компанії	Частка ринку
«Данон»	13,15%
«Молочний альянс»	11,19%
«Лакталис»	9,95%
«Люстдорф»	9,8%
«Вимм-Билль-Данн»	8,84%
«Придніпровський молочний комбінат»	5,52%
«Галичина»	5,26%
«Тернопільський молокозавод»	5,2%
«Терра Фуд»	4,71%
Група компаній «Формула»	3,11%

Таблиця 3

Частка основних товарних позицій у вітчизняному імпорті-експорті молочної
продукції за 2020 рік в дол. США

№	Найменування групи товару	Імпорт	Експорт
1.	Молоко та вершки, незгущені	830,00	4618,00
2.	Молоко та вершки, згущені	1669,00	89377,00
3.	Маслянка, ферментовані або сквашені молоко та вершки	3680,00	3341,00
4.	Молочна сироватка	2096,00	15529,00
5.	Масло вершкове	2577,00	29964,00
6.	Сири	23464,00	2577,00
7.	Разом по всій групі	34136,00	1766874,00

Додаток 5

Таблиця 4

Основні техніко-економічні показники виробничо-господарської діяльності підприємства «ПрАТ Кременчуцький міськмолкозавод»

Показник	2019 рік	2020 рік	Відхилення	
			абсолютне	відносне
1. Середньорічна виробнича потужність, (натур. од.)	65000	65000	0	0
2. Фактично вироблено продукції, (натур. од.)	62970	53752	-9218	-14,64
3. Коефіцієнт використання виробничої потужності, частка	0,96	0,82	-0,14	-14,58
4. Обсяг виробленої промислової продукції (без ПДВ й акцизного податку):				
- у діючих оптових цінах підприємства, тис. грн	1196430	1096540	-99890	-8,34
- у порівняних цінах, тис. грн	1259400	1096540	-162860	-12,93
5. Чистий дохід від реалізації продукції (товарів, робіт, послуг), тис. грн	1329728	1234924	-94804	-7,13
6. Середньорічна вартість основних фондів основного виду діяльності, тис. грн	460282,5	452756	-7526,5	-1,66
7. Фондовіддача, грн/грн	2,59	2,42	-0,17	-6,56
8. Середній залишок оборотних коштів, тис. грн	382992,5	262021	-120971,5	-31,56
9. Коефіцієнт оборотності оборотних коштів, оборотів	3,12	4,19	1,07	34,29
10. Середньооблікова чисельність штатних працівників облікового складу, осіб	319	305	-14	-4,38
11. Продуктивність праці, тис. грн /особу	3888	3471	-417	-10,72
12. Операційні витрати на виробництво продукції, тис. грн, у тому числі				
- матеріальні витрати	909939	944570	34631	3,81
- витрати на оплату праці	30289	39365	9076	29,96
- відрахування на соціальні заходи	6656	8065	1409	21,17
- амортизація	41233	51662	10429	25,29
- інші операційні витрати	214512	180162	-34350	-16,01
13. Витрати на 1 гривню виробленої / реалізованої продукції, грн	0,90	0,99	0,09	10
14. Матеріалоемність, грн	0,79	0,85	0,06	7,59
15. Повна собівартість реалізованої продукції (собівартість реалізованої продукції, адміністративні витрати, витрати на збут, інші операційні витрати), тис. грн	1135469	1218504	83035	7,31
16. Фінансовий результат від операційної діяльності, тис. грн	197987	21852	-176135	-88,96
17. Чистий прибуток, тис. грн	113206	5886	-107320	-94,8
18. Рентабельність продажів, %	8,5	0,47	-8,03	X
19. Рентабельність продукції, %	17,4	1,79	-15,61	X

Додаток 6

Таблиця 5

Аналіз показників інноваційної активності підприємства

Показники	2019	2020	Відхилення	
			Абсолютне	Відносне
1. Ресурсний складова				
1.1. Кадровий компонент				
Частка висококваліфікованих працівників	0,08	0,075	-0,005	-6,5
Часка працівників, які задіяні у НДДКР	0,06	0,054	-0,006	-10,0
1.2. Інтелектуальний компонент				
Кількість зареєстрованих підприємством патентів	10	10	0	0
Кількість ліцензій, які використовує підприємство у діяльності	2	5	3	В 1,5 р.
1.3. Фінансовий компонент				
Коефіцієнт фінансової стійкості	1,15	1,22	0,07	6,09
Коефіцієнт автономії	0,46	0,45	-0,01	-2,17
Коефіцієнт ліквідності	0,7	0,51	-0,19	-27,1
Рентабельність власного капіталу	32,1	1,64	-30,46	X
Рентабельність продажів	8,5	0,47	-8,03	X
1.4. Матеріально-технічний компонент				
Питома вага витрат на НДДКР в собівартості продукції підприємства	0,02	0,015	-0,005	25,0
Фондовіддача	2,59	2,42	-0,17	-6,56
Фондоозбросеність	1443	1484	-41	2,84
Коефіцієнт оновлення	0	0,145	0,145	X
Питома вага оновлених основних засобів у складі введених засобів	0	0,8	0,8	X
2. Результативна складова				
2.1. Фінансові та інтелектуальні результати				
Питома вага інноваційної продукції у складі продукції підприємства	0,05	0,048	-0,002	-4,0
Питома вага виручки від реалізації інноваційної продукції у загальній виручці підприємства	0,08	0,065	-0,015	-18,75
3. Управлінська складова				
3.1. Організаційний компонент				
Наявність стратегії розвитку інноваційного потенціалу підприємства	0	0	x	x
Наявність конструкторського підрозділу на підприємстві	1	1	x	x
3.2. Маркетинговий компонент				
Наявність відділу маркетингу	1	1	x	x
Питома вага витрат на дослідження ринку у собівартості продукції підприємства	0,003	0,002	-0,001	-33,33

Додаток 7

Таблиця 6

Зміст програми організаційно-технічних заходів спрямованих на підвищення ефективності реалізації інноваційного потенціалу у ПрАТ «Кременчуцький міськмолкозавод»

Зміст організаційно-технічних заходів	Спрямованість
Організаційні заходи	
1. Створення інвестиційно-інноваційного відділу	<ul style="list-style-type: none"> - Об'єднання інвестиційного відділу та відділу удосконалення виробничої діяльності; - скорочення працівників для економії витрат на заробітну плату у кількості 1 особи;
2. Впровадження програми збору раціоналізаторських та інноваційних пропозицій	<ul style="list-style-type: none"> - залучення працівників до можливостей використання інвестицій; - можливість структурних підрозділів покращити свою роботу; - підвищення ефективності використання матеріально технічних ресурсів для збалансованого розвитку та реалізації інноваційного потенціалу; - підвищення зацікавленості робітників в ефективній реалізації інноваційного потенціалу та його розвитку;
3. Впровадження програмного забезпечення щодо моніторингу інноваційного потенціалу за допомогою багатофакторної моделі	<ul style="list-style-type: none"> - підвищення ефективності використання інформаційних ресурсів; - зміна аналітичних підходів щодо оцінки інноваційних проектів на основі використання комплексу додаткових системних програм оцінки бізнес процесів; - економія витрат пов'язаних з експлуатацією системи; - сприяння розвитку рівня інформаційних ресурсів, як складового елемента інноваційного потенціалу;
Технічні заходи	
1. Впровадження нової лінії розливу сметани 3000 «Таурас Фенікс»	<ul style="list-style-type: none"> - збільшення продуктивності виробництва сметани; - зменшення браку продукції - зменшення матеріальних витрат на виробництво; - скорочення простоїв виробництва; - підвищення ефективності використання матеріально-технічних ресурсів, забезпечуючи необхідний рівень їх розвитку, як складового елемента інноваційного потенціалу.