

Міністерство освіти і науки України
Одеський національний технологічний університет
Кафедра туристичного бізнесу та рекреації



КВАЛІФІКАЦІЙНА РОБОТА БАКАЛАВРА

Шляхи впровадження пізнавальних турів по Вінницькій області

Здобувачка Анна РИБАК (КРАВЕЦЬ)

Керівники д.е.н., проф. Олена МЕЛІХ

к.е.н., ст.викл. Світлана ШЕКЕРА

Кваліфікаційна робота допускається до захисту

Рішення кафедри від 07.06.2022 р., протокол № 11.

Завідувач кафедри ТБтаР _____ Олена МЕЛІХ

Одеса - 2022 рік

ОДЕСЬКА НАЦІОНАЛЬНА АКАДЕМІЯ ХАРЧОВИХ ТЕХНОЛОГІЙ
(ОДЕСЬКИЙ НАЦІОНАЛЬНИЙ ТЕХНОЛОГІЧНИЙ УНІВЕРСИТЕТ)

Факультет	Технології вина та туристичного бізнесу
Кафедра	Туристичного бізнесу та рекреації
Ступінь вищої освіти	Бакалавр
Спеціальність	242 Туризм
Освітня програма	Міжнародний туризм

ЗАТВЕРДЖУЮ

Зав. кафедри ТБтаР

Олена МЕЛІХ

11 лютого 2022 р.

ЗАВДАННЯ

НА КВАЛІФІКАЦІЙНУ РОБОТУ ЗДОБУВАЧА

Анна РИБАК (КРАВЕЦЬ)

1. Тема роботи «Шляхи впровадження пізнавальних турів по Вінницькій області»

Затверджена наказом академії від від 03.11.2021 наказ № 921-03

2. Термін здачі здобувачем закінченої роботи 06.06.2022

3. Вихідні дані роботи

література з туризму, навчальні посібники, законодавчі акти, інтернет-видання

4. Перелік питань, які потрібно розробити:

Пізнавальний туризм: основи організації та просування

Опис ресурсної бази музейних та пізнавальних турів Вінниччиною

Шляхи впровадження концепції «Туристична Вінниччина»

5. Перелік графічного матеріалу

Презентація до кваліфікаційної роботи (18 слайдів)

6. Консультанти по роботі, із зазначенням розділів роботи

Розділ	Консультант	Підпис, дата	
		Завдання видав	Завдання прийняв
Розділ 3	В'ячеслав ІВАНЧЕНКОВ	11.02.2022	06.06.2022

7. Дата видачі завдання 11.02.2022

Керівники _____ д.е.н., проф. Олена МЕЛІХ

_____ к.е.н., ст.викл. Світлана ШЕКЕРА

Завдання прийняв/ла до виконання _____ Анна РИБАК**КАЛЕНДАРНИЙ ПЛАН**

№	Назва етапів кваліфікаційної роботи	Термін виконання етапів роботи
1.	Пізнавальний туризм: основи організації та просування	01.03.22
2.	Опис ресурсної бази музейних та пізнавальних турів Вінниччиною	01.04.22
3.	Шляхи впровадження концепції «Туристична Вінничина»	01.05.22
4.	Висновки по роботі	05.05.22
5.	Оформлення роботи	20.05.22
6.	Презентація	25.05.22
7.	Підготовка доповіді	27.05.22
8.	Перевірка на унікальність	05.06.22
9.	Рецензування	06.06.22

Керівники _____ д.е.н., проф. Олена МЕЛІХ

_____ к.е.н., ст.викл. Світлана ШЕКЕРА

АНОТАЦІЯ

до кваліфікаційної роботи бакалавра

Робота містить 99 сторінок, 7 таблиць, 11 рисунків, список літератури з 58 найменувань, 3 додатків.

Метою виконання роботи є впровадження пізнавальних турів по Вінницькій області

Об'єктом аналізу, узагальнень і дослідження виступає регіональний туризм.

Завданням роботи передбачено:

- 1) Описати, що є в сутності пізнавальний туризм: основи організації та просування,
- 2) Описати ресурсну базу музейних та пізнавальних турів Вінниччиною
- 3) Представити програму та розрахунок вартості нового туру

За результатами виконаної роботи сформульовані висновки щодо потенціалу Вінницької області для відвідування об'єктів та проведення екскурсій.

Одержані результати можуть бути використані в роботі туристичних агенцій та туроператорів, в роботі гідів регіонального туризму.

Рік захисту роботи 2022.

SUMMARY
of the bachelor's thesis

The bachelor's thesis contains 99 pages, 7 tables, 11 figures, bibliography of 58 titles, 3 appendices.

The purpose of the work is the introduction of educational tours in the Vinnytsia region

The object of analysis, generalization and research is regional tourism.

The task of the work is:

- 1) Describe what is essentially cognitive tourism: the basics of organization and promotion,
- 2) Describe the resource base of museum and educational tours in Vinnytsia region
- 3) Present the program and calculation of the cost of the new round

Based on the results of the work performed, conclusions were drawn on the potential of Vinnytsia region to visit facilities and conduct excursions.

The obtained results can be used in the work of travel agencies and tour operators, in the work of guides of regional tourism.

The bachelor's thesis defense: year 2022.

ЗМІСТ

ВСТУП.....	7
РОЗДІЛ 1 ПІЗНАВАЛЬНИЙ ТУРИЗМ: ОСНОВИ ОРГАНІЗАЦІЇ ТА ПРОСУВАННЯ.....	9
1.1. Опис та характеристика музейно-пізнавальних локацій у Франції, Німеччині, Великобританії.....	9
1.2. Опис та характеристика музейно-пізнавальних локацій Японії та Китаю.....	30
1.3. Опис та характеристика відомих музейно-пізнавальних локацій України.....	39
Висновки до 1 розділу	44
РОЗДІЛ 2 ОПИС РЕСУРСНОЇ БАЗИ МУЗЕЙНИХ ТА ПІЗНАВАЛЬНИХ ТУРІВ ВІННИЧЧИНОЮ.....	45
2.1. Історія та соціально-економічне становище Вінницької області.....	45
2.2. Туристичні ресурси Вінницької області.....	54
Висновки до 2 розділу.....	64
РОЗДІЛ 3 ШЛЯХИ ВПРОВАДЖЕННЯ КОНЦЕПЦІЇ «ТУРИСТИЧНА ВІННИЧИНА».....	65
3.1. Розбудова пізнавально-туристичного маршруту по області.....	65
3.2. Розрахунки вартості нового авторського туру.....	71
Висновки до 3 розділу.....	75
ВИСНОВКИ.....	76
СПИСОК ВИКОРИСТАНИХ ДЖЕРЕЛ.....	83
ДОДАТКИ.....	89

ВСТУП

Територія Вінниччини заселена з найдавніших часів. На її теренах відомо понад 1,7 тис. пам'яток археології. Поблизу с. Нагоряни Могилів-Подільського району збереглася печерна стоянка часів пізнього палеоліту (40-10 тис. р. тому). До найбільших скіфських городищ України належить Немирівське городище VII-III ст. до н. е. – його площа становить понад 100 га, висота валів близько 9 м. В IV-III тис. до н. е. на наших землях проживали племена трипільської культури. I ст. н. е. позначилось найбільшим розквітом сарматської культури, хронологічно на зміну якій прийшла черняхівська (III-IV ст. н. е.). З VIII-IX ст. н. е. на більшій частині сучасної Вінниччини проживали слов'янські племена, відомі з літописних джерел під назвою уличі. Напади половців, а з XIII ст. ще страшніша монголо-татарська навала, сильно спустошили землі сучасного Поділля. Лише з другої половини XIV ст. Південне Побужжя починає інтенсивно заселятися слов'янами та литовцями з північних районів.

Історичний ракурс екскурсійної діяльності на території області не може бути цікавим для відвідувачів. Ось чому ми поставили за мету впровадження нових пізнавальних турів по Вінницькій області, які б могли скластися у концепцію «Туристична Вінничина».

В роботі передбачено низка завдань роботи передбачено: описати сутність пізнавального туризму, описати ресурсну базу музейних та пізнавальних турів Вінниччиною, представити програму та розрахунок вартості нового туру та їх варіації.

Актуальність теми визначається не тільки історичністю місцевості, а і можливістю показати туристам та екскурсантам нову теперішню Вінницьку область.

У 2020 році відбувся Перший туристичний хакатон “TourMIX: заміксуй туризм у Вінниці”, який зібрав понад 50 учасників, які працювали у командах над створенням нових фестивалів, форумів, закладів та локацій.

Результатом багатогодинної роботи стали 10 різнопланових проєктів, які в майбутньому будуть реалізовуватись їхніми авторами у партнерстві з міськрадою, бізнесом, громадським сектором. Серед ідей, які планують реалізовувати, – переможець хакатону “Мобільний додаток “Old City”. Туристи оцінили Вінницю на 4,13 з можливих 5 балів. Вважає подальший розвиток інновацій і в області теж можливим, тому обрана тема актуальна.

Апробація проєкту нового варіативного туру була представлена на VIII Всеукраїнській науковій конференції студентів з розділу «Харчові технології» ОНТУ у 2022 році з доповіддю «Шляхи впровадження пізнавальних турів».

РОЗДІЛ 1 ПІЗНАВАЛЬНИЙ ТУРИЗМ: ОСНОВИ ОРГАНІЗАЦІЇ ТА ПРОСУВАННЯ

1.1. Опис та характеристика музейно-пізнавальних локацій у Франції, Німеччині, Великобританії

Подорож, що має в своїй основі культурний і пізнавальний інтерес, на сьогоднішній день є одним з найпоширеніших видів туризму.

Потреба людини в отриманні інформації про нові місця, в подорожі, як в засобі отримання цієї інформації, є об'єктивним законом розвитку людського суспільства. Подорож приносить людині задоволення і дає можливість відпочити. Таким чином, розробка нових пізнавальних турів завжди актуальна.

Туризм — тимчасові виїзди (подорожі) громадян будь-якої країни, іноземних громадян та осіб без громадянства з постійного місця проживання в лікувально-оздоровчих, рекреаційних, пізнавальних, фізкультурно-спортивних, професійно-ділових, релігійних та інших цілях без заняття діяльністю, пов'язаною з отриманням доходу від джерел в країні (місці) тимчасового перебування [1].

Пізнавальний туризм (екскурсійний туризм) — це надзвичайно різноманітна категорія подорожей. Він є невід'ємною складовою ділових, історико-культурних, оздоровчо-лікувальних, паломницьких, етнографічних та інших видів поїздок. Найпопулярнішим напрямком пізнавальних подорожей вважається екскурсійний туризм, в силу його повсюдної доступності. Головні цілі, які переслідує пізнавальний туризм — огляд цікавих культурних та природних об'єктів, а також отримання про них нової інформації. Екскурсійний туризм передбачає відвідування музеїв, виставок, картинних галерей, пам'яток архітектури, природи та історії і культури [2].

Пізнати щось нове людина прагне протягом усього життя. Ще починаючи з давніх часів люди пускалися в подорожі, щоб дізнатися, що ж є там, за межами країни в якій вони живуть. І в підсумку ці подорожі приводили до великих відкриттів. Уже в стародавньому Єгипті за часів великих фараонів організовувалися експедиції в інші країни. Це було приблизно за дві тисячі років тому до нашої ери. А якщо взяти приклад з відносно недалекого часу — Христофор Колумб. Він з початку своєї подорожі хотів прокласти шлях до Індії, але в підсумку відкрив Америку. І таких прикладів безліч.

Зараз звичайно складно що-небудь відкрити для всього людства, але зате можна відкрити щось нове і цікаве для себе. Для цього і існує пізнавальний туризм.

Пізнавальний туризм — це туристичні поїздки, подорожі, походи з метою відвідування будь-яких регіонів, місцевостей, центрів туризму і т.п., для ознайомлення з пам'ятками природи, історії та культури, побутом і традиціями місцевого населення, народними ремеслами та промислами, досягненнями в області науки, культури, промислового виробництва, будівництва і т.д. Елементи пізнавального туризму різного рівня притаманні практично всім видам туризму.

Пізнавальний туризм умовно можна розділити на три види (Рис. 1):

1. Пізнавально - діловий, який охоплює групи людей, об'єднаних єдиною метою, або професійними інтересами. Це можуть бути поїздки по наукових конференцій, різних семінарів і ярмарках.

2. Спеціалізований — він пропонує цілеспрямоване знайомство з окремими проявами матеріальної і духовної культури. Найчастіше цей вид туризму цікавить людей, яких приваблюють ландшафти, архітектура, пам'ятники і життя міст. Безсумнівно туристи їдуть щоб помилуватися на природний світ, тварин і рослини, на різні фрески в соборах, на старовинні замки, на сучасні споруди архітекторів.

3. Неспеціалізований — цей вид дає учасникам турів загальні уявлення про культуру і життєвий уклад народів. Найбільший інтерес у туристів викликають країни, які досягли високого рівня культури і зробили істотний вплив на хід світової історії. У цьому виді мандрівників приваблює практично всі, починаючи від політики закінчуючи технікою та побутом народів.



Рис. 1 Види пізнавального туризму

Зазвичай цілями пізнавальної подорожі є:

- побачити природні пам'ятки і природні явища, гарні краєвиди, пейзажі, заходи, красиві гірські масиви;
- познайомитися з досягненнями мистецтва, науки і техніки;
- відвідати екологічно чисті об'єкти або навпаки екологічно уражені об'єкти;
- побачити екзотичних тварин або рослинний світ;
- відвідати святині, історичні місця і споруди;
- зробити унікальні фотографії, зняти гарні відеофільми;
- роздобути гарні сувеніри, придбати туристичні товари.

Під поняттям культурно-пізнавального туризму розуміється потреба духовного освоєння і духовного привласнення культури світу через його відвідування, безпосереднє осягнення і переживання різних культур в різних місцях, де особисто побачене стає надбанням, приналежністю думки і почуттів туриста, змінюючи горизонти його сприйняття.

На сьогоднішній день існує безліч видів туризму. Це сімейний, пізнавальний, спортивний, діловий і т.д., так як поняття культурно-

пізнавального туризму не зводиться тільки до пізнання інших країн, її звичаїв і традицій, але культурно-пізнавальний туризм це ще обмін досвідом, навичками.

Так як туризм сприяє розвитку подорожей, завдяки яким люди (туристи) мають можливість відвідати інші країни, то, завдання культурно-пізнавального туризму полягає в тому, щоб підвищити культурний рівень людей під час подорожі, задовольнити їх культурні потреби [3].

Ринок пізнавального туризму також досить широкий. Він в меншій мірі залежить від вікової приналежності туристів, в більшій від кола його інтересів. Цікавити людину може багато, особливо щось незвичне і незвичайне; тому при вивченні ринку і розробки туру, при рекламі, особливу увагу потрібно приділяти висвітленню саме цих сторін туристичного маршруту.

Існують два різновиди пізнавальних турів:

1. Стаціонарні тури — з перебуванням туристів в одному місті, туристичному центрі;
2. Маршрутні тури — відвідання кількох міст і центрів пам'яток, вибудоване у вигляді маршруту подорожі.

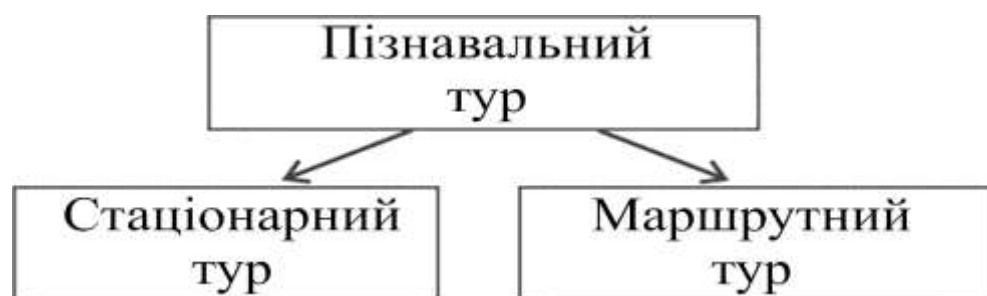


Рис. 2 Різновиди пізнавальних турів

При організації маршрутних турів розробляється спеціальний графік відвідування запланованих пунктів. На місто або туристичний центр виділяється від 1 до 3 днів в залежності від величини туристичного центру і

обсягу пам'яток. Найбільша кількість днів виділяється тільки на найбільші туристичні центри — столичні міста, такі, як Париж, Рим, Лондон і т.п.

Крім того, пізнавальні тури мають масу тематичних різновидів: історичні екскурсії, літературні, театральні, етнографічні, фольклорні, знайомство з живописом (по знаменитим картинним галереям), знайомство з балетом і оперою (по знаменитим оперним театрам: Мілан, Париж, Відень), по місцях дії відомих літературних творів, по місцях життя великих письменників, природознавчі та багато інших. Наприклад, в честь 450-річчя від дня народження великого письменника Сервантеса в 1997 р. в Іспанії в якості одного з ювілейних заходів був розроблений новий туристичний маршрут по місцях бойової слави героїв його роману — «Слідами Росінанта і його господаря» [4].

Основну роль в таких програмах відіграють екскурсійно-пізнавальні та культурні (театри, концерти) заходи, спрямовані на задоволення цікавості туристів.

Якщо організовується історичний тур, то багата екскурсійна програма покликана висвітлити історичний розвиток місцевості на прикладах визначних об'єктів. Культурні заходи — відвідування масових заходів, таких, як театри, концерти, тощо. У програму включено відвідування музеїв побуту, декоративно-прикладного мистецтва, історичних, краєзнавчих музеїв і т. д.

Програма туру будується в залежності від тематики туру.

Дозвілля на таких турах культурно-пізнавального характеру: творчі зустрічі, відеопрограми про місце відпочинку, різні національні свята. Спортивні та курортні програми, як правило, не плануються.

Розміщення туристів в стаціонарних турах може бути найрізноманітнішим — в готелях від 1 до 5 зірок. Основна вимога — місцезнаходження готелю в межах міста, бажано ближче до його історичного центру. На маршрутних турах туристів розміщують, як

правило, в готелях туристичного класу (в різних країнах світу — від 2 до 4 зірок).

Харчування на маршрутних турах — зазвичай повний пансіон, так як основний час приділяється екскурсіям, музеям, театрам і у туристів немає часу самостійно організувати собі харчування. Пункти харчування замовляються в зручній близькості з наміченими екскурсійними об'єктами. На стаціонарних турах частіше пропонується напівпансіон або (рідше) тільки сніданок. При цьому потрібно врахувати, що ряд екскурсійних та дозвіллевих заходів включає в себе обід або вечерю.

На пізнавальних турах з туристами працюють досвідчені гіді-екскурсоводи. На окремих тематичних екскурсіях — екскурсоводимистецтвознавці. Важливо при роботі з іноземними туристами надавати їм екскурсії на рідній (в іншому випадку, англійською) мовою. Це є сьогодні правилом хорошого тону і негласним правилом гарного обслуговування. Вважається, що переклад спотворює сприйняття теми і погіршує якість екскурсії.

У програмі турів необхідно виділяти вільний час для самостійного огляду міста і знайомства з його магазинами. У містах, на відвідування яких виділяється всього 1 день, такий час може бути не передбачено. Хоча це залежить від побудови програми, навантаження і великої кількості визначних об'єктів.

На підставі матеріалів про культурний та пізнавальний туризм можна зробити висновок, що таке культурно-пізнавальний туризм. Це туристичні відвідування пам'яток історії та культури, туристичних територій та об'єктів культурної спадщини [5].

Ще один варіант пізнавального туризму — можливість відвідувати мовні курси або майстер-класи, які можна отримати тільки в цій певній країні. Наприклад, уроки латиноамериканських танців краще брати в Бразилії, танцю живота — в Єгипті або Сирії, фламенко — в Іспанії. А найкращий спосіб вивчення іноземних мов — полетіти на місяць до

відповідної країни і навчатися за спеціальними програмами. Подібні форми навчання дають можливість спілкуватися з жителями різних країн, з представниками різних культур, обмінюватися інформацією, досвідом, дізнаватися більше про життя інших людей.

Пізнавальний туризм пов'язаний з інформаційним споживанням рекреаційних ресурсів. Пізнавальний туризм рідко виступає в якості самостійного напрямку, зазвичай пізнавальні цілі подорожі поєднуються з іншими — відпочинок, розваги. У чистому вигляді пізнавальний туризм зазвичай короткостроковий, має тривалість від одиночної екскурсії до 5-7 днів. У пізнавальному туризмі дуже висока частка осіб старшого віку, що зумовлює вимогливість до якості послуг гостинності.

Пізнавальний туризм концентрується переважно в містах з багатою історією. Найбільш відомі культурно-історичні центри зосереджені в Європі і Азії — Париж, Рим, Венеція, Флоренція, Лондон, Прага, Єрусалим, Пекін. Європейські музеї — справжні скарбниці мистецтва. Серед найбільш відомих і відвідуваних: Лувр (Париж), Національна галерея (Лондон), Прадо (Мадрид), Національна галерея (Берлін), Галерея Уффіці (Флоренція), Художньо-історичний музей (Відень) [6].

Щороку в світі з'являються нові музеї, нерідко з досить екзотичними експонатами. Своєю незвичайністю вони приваблюють десятки тисяч туристів: музей картоплі (село Оттерап, Данія), музей саун (містечко Муурума, Фінляндія), музей Нессі (графство Івернесс, Великобританія), музей загадок (Пече, Угорщина), музей сміття (Нью-Джерсі, США), музей чортів (Каунас, Литва), музей мишоловок (Марктобердорф, Німеччина).

Для пізнавального туризму характерні групові та індивідуальні поїздки. Пізнавальні цілі можуть поєднуватися з метою відпочинку. Пізнавальна поїздка може передувати відпочинку на курорті або під час відпочинку туристи можуть здійснювати екскурсії, в тому числі і в інші міста і навіть в інші країни. Однією з різновидів пізнавальних поїздок є автомобільний туризм. У порівнянні з подорожами на інших видах

транспорту поїздки на автомашинах і автобусах надають туристам набагато більшу можливість познайомитися з країною.

За даними Всесвітньої туристської організації [7], з 1997 р. спостерігається розвиток пізнавального туризму, оскільки головні туристські ринки світу, «подорослішавши», змінили свою орієнтацію — туристів цікавлять вже не стільки традиційні напрямки з відпочинком на морі, скільки знайомство з рукотворними туристськими визначними пам'ятками, тематичними парками, мегакурортами і казино. 40% пропозицій українських турфірм — це тури до європейських столиць, маршрути з насиченою екскурсійною програмою. Вартість таких поїздок, як правило, нижче вартості турів на відпочинок аналогічної тривалості. Ціни можуть варіюватися в залежності від величини міжнародного авіатарифа, числа екскурсій. Клас готелю зазвичай не має такого значення, як в турах на відпочинок. Тому більшість фірм організують розміщення у дво- і тризіркових готелях, тим більше що в Європі вони надають цілком прийнятне для цього виду подорожей обслуговування. Набагато важливіше розташування готелів в центрі міста поблизу зручних транспортних комунікацій.

Екскурсійний туризм може бути як внутрішнім, так і міжнародним. Як правило, такі поїздки тривають 5-7 днів і припускають переїзди з міста в місто. Специфікою екскурсійних турів є порівняно великий середній вік мандрівників. Тому пізнавальний туризм практично завжди передбачає комфортабельні умови трансферів і розміщення в готелях. Невід'ємним атрибутом організованих поїздок є супровід мандрівників професійними гідями, завдяки чому забезпечується вдумливе вивчення інформації про туристичні об'єкти.

У найбільшій мірі екскурсійний туризм розвинений на європейському континенті. Це пов'язано з тим, що Європа має багатющу історію, матеріальну спадщину якої значною мірою вдалося зберегти. Завдяки цьому тут спостерігається найвища концентрація пам'яток, музеїв, галерей,

історико-культурних та архітектурних пам'яток. Популярність Європи в туристів обумовлена ще й тим, що більшість європейських країн мають у своєму розпорядженні першокласну інфраструктуру відпочинку і розваг.

Наведемо деякі приклади пізнавального туризму у таких країнах як: Франція, Німеччина та Великобританія.

► Французька Республіка — одна із провідних туристичних країн світу.

Географічне і геотуристичне положення країни надзвичайно вигідне. Франція займає західну частину континентальної Європи та острів Корсика, володіє надзвичайною природною різноманітністю, багатою культурною спадщиною, давніми традиціями гостинності і знаходиться фактично у центрі одного з найбільших світових туристичних ринків.

Природна і культурна різноманітність та привабливість Франції підтверджується незмінним інтересом туристів — країна утримує європейське і світове лідерство за обсягом міжнародних прибуттів до країни. Загальна кількість візитерів, досягнувши рекордного значення у 2015 р., протягом останніх років лишається практично незмінною на рівні 75-77 млн, що складає 17 % від загальноєвропейського і майже 10 % від загальносвітового обсягу міжнародних прибуттів. Обслуговування туристів принесло країні у 2016 році 35 € млрд. Це — другий показник у Європі і третій у світі. На першому місці в Європі — Іспанія, яка за надання послуг туристам отримала 38,5 € млрд, а на першому місці у світі — США, які заробили на туризмі майже стільки ж, скільки Франція та Іспанія разом взяті.

Туристам пропонуються різноманітні види активного відпочинку, які ґрунтуються на використанні якісних і різноманітних туристичних ресурсів, традицій, культурних цінностей і соціальних пріоритетів. Велику кількість поціновувачів знаходить музейно-пізнавальний туризм на основі культурної спадщини та природних національних парків.

Територія всієї країни, кожен округ і кантон вміло розрекламовані й освоєні туристами. Та найбільш популярними туристичними центрами стали Париж, візитівками якого є Нотр-Дам-де-Парі, Ейфелева вежа, Лувр, Монмартр, Єлисейські поля, центр мистецтв Жоржа Помпиду, «Блошиний ринок» в Сент-Уені, які очолюють «топ-20» найбільш відвідуваних туристичних об'єктів Франції, а також Версаль, Реймс, замки у долині Луари, тематичний парк Євро-Діснейленд, національний парк Сен-Клу, які щороку відвідують мільйони туристів [8].



Рис.3 Туристичні центри Франції

Велику увагу заслуговують музеї Франції, які є практично в кожній комуні і пропонують увазі відвідувачів цікаві й унікальні колекції. Але найбільшим музейним центром не лише країни, а і світу є Париж. Один лише перелік музеїв і художніх галерей, яких у столиці Франції налічується більше 350, викличе непереборне бажання відвідати країну та її столицю [9, 11]. Далі (у таблиці 1.1) представлений топ музеїв Франції.

Таблиця 1.1

Топ музеїв Франції

Місто	Музей. Коротка характеристика
Париж	<ul style="list-style-type: none"> • Лувр. Веде свою історію із XIII ст. Музей — із 1793 року. За кількістю експонатів, їх якістю і різноманіттям займає перше місце в світі. Каталоги музею нараховують близько 400 тис. експонатів, розділених на кілька історико-географічних напрямків: Давній Єгипет, Антична Греція, Римська Імперія, Давній Схід, Середні віки, Новий час, які, у свою чергу, діляться на живопис, скульптуру, прикладне мистецтво тощо. Лувр значно збагатив свою колекцію за часів Наполеона , який вимагав від підкорених народів своєрідну данину у вигляді творів мистецтва; • Музей д'Орсе. Розташований у приміщенні колишнього залізничного вокзалу, збудованого до Всесвітньої виставки у 1900 році. Основа експозиції — твори мистецтва, створені за період 1848-1914 роки;
Реймс	<ul style="list-style-type: none"> • Музей Сен-Ремі. Розміщений у будівлі колишнього бенедиктинського монастиря і відомий колекцією зброї, килимів та археологічних артефактів.
Версаль	<ul style="list-style-type: none"> • Версальський палац, Резиденція французьких ролів. Ансамбль Версаля фактично став вираженням ідей солютної монархії, коли двір короля став єдиним центром життя королівства, а король практично його не полишав. ея порядку, єдності та централізованої системи вираженої вдяки чіткому та величному класичному стилю мали бути отиставлені небезпекам феодалної вольниці. До палацу, до короля — центру держави, мали сходитись всі головні гістралі нового міста і всі головні алеї парку.
Ніцца	<ul style="list-style-type: none"> • Музей східного мистецтва, який складається з часткових галерей, присвячених окремим країнам: Індії, Китаю, Камбоджі та Японії;

Продовження таблиці 1.1

Місто	Музей. Коротка характеристика
Ніцца	<ul style="list-style-type: none"> • Музей Маттіса, розміщений у віллі XVII ст. Основою музейної колекції є роботи, подаровані Маттісом місту у 1953 р.; • Музей Шагала відкритий у 1972 р. Основа його експозиції — авторські полотна, малюнки, мозаїки, скульптура;
Кольмар	<ul style="list-style-type: none"> • Музей Унтерлінден. Музей зберігає значну колекцію творів сакрального мистецтва від Середньовіччя до епохи Відродження. Розташований у колишньому домініканському монастирі XIII століття, секуляризованому під час Великої Французької революції, що відкрився як музей у 1849 році
Домремі	<ul style="list-style-type: none"> • Будинок Жанни д'Арк у Донремі — будинок, де, за переказами, народилася та жила до свого від'їзду до королівського двору національна героїня Франції Жанна д'Арк. Нині музей.
Руан	<ul style="list-style-type: none"> • Морський, річковий і портовий музей Руану. Музей, присвячений історії порту Руана, який є одним із найбільших портів Франції (одночасно річкових та морських)
Нансі	<ul style="list-style-type: none"> • Музей-акваріум — океанаріум в центральній частині міста, недалеко від площі Станіслаас на місці колишнього Музею природної історії, заснованого в 1935 р., і належить до Університету Нансі I. Широко відомий серед акваріумістів найбагатшою колекцією риб. Відвідуваність – близько 75 000 чол. у рік.
Шенонсо	<ul style="list-style-type: none"> • Замок Шенонсо (Замок Дам). Один із найбільш відвідуваних замків Франції, який входить до так званих замків Луари. Замок перебуває у приватній власності, відкритий для відвідування, включений до переліку об'єктів світової культурної спадщини під егідою ЮНЕСКО [10]

Закінчення таблиці 1.1

Місто	Музей. Коротка характеристика
Тулуза	<ul style="list-style-type: none"> • Музей Бембер. Основа колекції – зібрання полотен майстрів епохи Відродження і школи французького модернізму. • Музей старої Тулузи. Тут є безліч картин, що зображають або види на місто, або портрети його знаменитих мешканців. Але також в музеї представлені інші предмети, що оповідають історію Тулузи або зустрічалися в повсякденному житті типового городянина. Можна вивчити старовинні документи, помилуватися витонченими народними костюмами і навіть жажнутися побачивши дерев'яного знаряддя вбивства, поширеного в Тулузі. • Тулузький Центр сучасного мистецтва. Постійна колекція складається з понад 2 000 картин, скульптур та інших предметів, доповнена спеціалізованою бібліотекою та тимчасовими експонатами, що сприяють інноваційним дослідженням та дослідженням у сучасному мистецтві.
Комп'єн	<ul style="list-style-type: none"> • Комп'єньський палац. На території парково-палацового комплексу діє Музей Другої імперії та Музей засобів пересування.

У Франції існують сотні і тисячі речей, які і роблять Францію — Францією. Рокіт припливу біля підніжжя «восьмого дива світу» гори Сен-Мішель, замки Луари — витончені, ніби різблені шкатулки епохи Ренесансу. Геніальний несмак Ейфелевої вежі і кольорові відблиски середньовічних вітражів Сент-Шапель. Горгульї Нотр-Дама, що встромили кам'яний погляд в скляні грані Дефанса, горбаті провулки Монмартра, неосяжні зали Лувра, хрустке повітря Монблану і теплий аромат випічки і кави з паризьких бульварів. Як колись казав знаменитий Шарль де Голль: «Краще Франції нічого поки що не придумано» [12]. І, напевно, він мав рацію.

► Німеччина.

Федеративна Республіка Німеччина розташована в центрі Європи і має вихід до Північного і Балтійського морів. Геотуристичне положення країни досить вигідне за рахунок центрального розміщення у межах Європи і близького розташування до головних районів зимового гірськолижного відпочинку й узбережжя теплого Середземного моря. Природа подбала про ландшафтне різноманіття для Німеччини. На її території можна зустріти пейзажі на будь-який смак — від морських піщаних пляжів до гірських вершин і долин, що сприяє розвитку різних видів туризму. Головна річка країни — Рейн. Серед інших — Дунай на півдні й Одер на сході. Німеччина багата озерами. Найбільшим є Боденське, частково розташоване на території Австрії та Швейцарії. Чиста вода і м'який клімат приваблює на береги озера велику кількість туристів. Загальна чисельність населення Німеччини становить біля 83 млн осіб, із них у містах мешкає 74 %.

Німеччина — країна музеїв із багатими колекціями різноманітних творів мистецтва і свідчень розвитку матеріальної та духовної культури всього світу.

На відміну від Франції, де музейним мегацентром є Париж, у Німеччині у багатьох великих містах і численних музеях експонуються рівнозначні за значенням колекції. Серед таких міст, насамперед, виділяються Мюнхен, Ганновер, Бонн, Франкфурт-на-Майні, Дрезден (табл. 1.2). Разом із тим, Берлін, на рівні з Парижем і Лондоном, належить до найбільших музейних центрів Європи і світу. У німецькій столиці особливо виділяється «Музейний острів» — унікальний у своєму масштабі і наповненні історичний архітектурно-культурний простір, занесений до переліку об'єктів Світової спадщини ЮНЕСКО. На острові Шпрееінзель, що утворився на річці Шпрее, розмістилася низка музеїв, галерей, архітектурних пам'яток. Непідробний інтерес у туристів викликають експозиції Пергамського музею, найбільш відомими із яких є Пергамський вівтар, який і дав назву музею, ворота Іштар із Вавилону, фриз із Мшатти,

ворота Мілетського ринку. Не менш відвідуваними є Музей Боде, Стара національна галерея, Новий музей, в яких протягом сотень років були зібрані неперевершені колекції.

Німецькі музеї одними із перших у світі почали освоювати Інтернет-простір. Ці зусилля дозволяють сьогодні здійснювати віртуальні подорожі їхніми залами і знайомитися з шедеврами світового мистецтва, розміщеними в них, не вирушаючи в дорогу, що, зрозуміло, ніколи не замінить насолоди від справжнього «живого» споглядання творів мистецтва. [8, 11, 13].

Таблиця 1.2

Топ музеїв Німеччини

Місто	Музей. Коротка характеристика
Берлін	<ul style="list-style-type: none"> • Німецький історичний музей. Один із найбільш відвідуваних музеїв Німеччини, експозиція включає більше 8 тис. експонатів, які охоплюють період від I ст. до н. е. до нашого часу. • Національна галерея. Один з найбільших музейних комплексів Європи, який складається із 6 структурних компонентів. Зібрання творів мистецтва XIX, XX та XXI століть у складі Державних музеїв Берліна Фонду пруської культурної спадщини. До фондів Національної галереї Берліна входять такі збори та відповідні музейні будівлі <ul style="list-style-type: none"> ✓ Мистецтво XIX століття: Стара національна галерея Фрідріхсвердерська церква ✓ Мистецтво XX ст. Нова національна галерея Збори Берггрюна Збори Шарфа-Герстенберга ✓ Мистецтво XXI століття: Гамбурзький вокзал

Продовження таблиці 1.2

Бонн	<ul style="list-style-type: none"> Єгипетський музей. Експозиція складається із близько 700 експонатів, які розповідають про історію Єгипту з IV тисячоліття до н. е. до III ст. н.е.
Мюнхен	<ul style="list-style-type: none"> Баварський національний музей. Заснований у 1855 році; належить до найбільших художньо-історичних музеїв Європи; експозиція включає твори мистецтва різних епох і напрямків: від середньовіччя до нового часу, від класицизму до модерну. Нова пінакотека. Один із найбільших музеїв світу, колекція якого присвячена мистецтву XIX ст.; веде свою історію з 1853 року; у новому приміщенні функціонує з 1981 року.
Дрезден	<ul style="list-style-type: none"> Галерея старих майстрів. Основа експозиції Дрезденської галереї — всесвітньовідома колекція майстрів живопису від епохи Відродження до бароко; зібрання формувалося з XVIII ст.
Франкфурт-на-Майні	<ul style="list-style-type: none"> Штедель. Один із найбільших художніх музеїв Німеччини і Європи, який веде свою історію з 1815 року; колекція складається з 2,7 тис. картин, 600 скульптур, 100 тис. малюнків і охоплює період від XIV ст. до нашого часу.
Зоннеберг	<ul style="list-style-type: none"> Німецький музей іграшки. Тут представлено близько 100 тисяч експонатів, серед яких близько 60 тисяч іграшок. До найзначніших експонатів можна віднести тюрингські фарфорові ляльки XIX століття, найперші ляльки відомого майстра Кет Крузе, дерев'яні іграшки з різних кінців світу, іграшки з Стародавнього Єгипту, а також античні іграшки з Греції та Стародавнього Риму.
Кельн	<ul style="list-style-type: none"> Музей Людвіга. Одне з найбільш значних світових зібрань сучасного мистецтва.
Ганновер	<ul style="list-style-type: none"> Музей Кестнера. Багате зібрання творів мистецтва, ремісничих виробів із часів Давнього Єгипту і до наших днів.

Основними видами туризму в Німеччині є [14]:

- Пізнавальний туризм.

Німеччина є тією країною, яка насамперед приваблює туристів з усіх країн своєю особливою архітектурою. Кожне місто у цій країні має свої визначні пам'ятки. Не дивно, що в основному першим містом, куди хочуть потрапити більшість туристів, це Берлін — столиця Німеччини. Наступні за відвідуваністю міста — це Кельн та Мюнхен.

Тури до Німеччини проходять за різними напрямками. Взявши такий тур, можна побачити чудові стародавні собори, величні міста-фортеці, близько трьохсот чудових старовинних казкових замків, палаців, які колись були резиденціями німецької аристократії, а також, звичайно ж, можна відвідати музеї різної тематики.

- Фестивалі.

У Німеччині відбувається безліч різних музичних фестивалів. Це насамперед пов'язано з тим, що Німеччина є батьківщиною знаменитих німецьких композиторів: Бетховена, Баха та ін. Тому, навіть у найменшому місті, є власний театр чи опера. А практично у всіх великих містах – оркестр. Величезна кількість туристів збираються на найбільші відомі фестивалі, такі як: Вагнерівський фестиваль, який проходить у Байройті, на фестиваль Баха, фестиваль Бетховена або оперний сезон у Мюнхені.

- Діловий та науковий туризм.

Саме цей вид туризму став останнім часом дуже популярним серед багатьох людей, які займаються наукою, політикою, культурою. Щороку в Німеччині проводяться близько шестисот міжнародних наукових нарад та конгресів. У зв'язку з цим країна знаходиться на 4-му місці за таким особливим туризмом. Берлін як столиця Німеччини — найбільший науковий центр. До інших великих міст — центрів наукового туризму відносяться Гамбург, Карлсруе, Мюнхен, Ганновер, а також Франкфурт-на-Майні.

- Зимовий туризм.

У Німеччині багато спортивних баз, де туристи можуть займатися різними зимовими видами спорту. В основному вони розташовані в Баварських Альпах. Але слід зазначити, що вартість такої розваги дуже висока. І в основному саме в цій місцевості. Тому тут може собі дозволити відпочити лише місцева еліта. І у зв'язку з цим сервіс спрямований на обслуговування таких важливих клієнтів.

Серед туристів популярні такі комплекси, як Гарміш Партенкірхен, Берхтесгарден, Оберсдорф.

Таким чином, Німеччина має всілякі види туризму, який кожен може вибрати за своїми інтересами.

- ▶ Великобританія.

Велика Британія — країна із давньою історією і багатою культурою, які матеріалізовані у численних пам'ятках архітектури, археології, що стали основою для розвитку сучасного пізнавального туризму. Із них 27 занесені до списку Світової спадщини, створеного під егідою ЮНЕСКО і ще подані заявки на включення 17 об'єктів.

Найбільш відомими об'єктами зі згаданого списку є замки і фортеці короля Едуарда I у королівстві Гвінед, що в Уельсі, мегалітичні пам'ятки Стоунхедж, Ейвбері і прилеглі археологічні об'єкти в Південно-Західній Англії, місто Бат, Вестмінстерський палац у Лондоні, Старе і Нове місто в Единбурзі, Кентерберійський собор, абатство Святого Августина і церква Святого Мартіна в Кентербері та багато інших [15].

Велику Британію неможливо уявити без музеїв, які є чи не в кожному поселенні і пропонують багаті та цікаві експозиції. Найбільшими музейними центрами є Лондон, Единбург, Кардіфф та ін. міста (табл. 1.3). Лондон, в якому налічується близько 240 музеїв, де зібрані найбільш значущі твори мистецтва, старожитності, артефакти практично з усіх країн, належить до переліку найбільших світових музейних осередків.

Таблиця 1.3

Топ музеїв Великобританії

Місто	Музей. Коротка характеристика
Лондон	<ul style="list-style-type: none"> • Британський музей — головний історичний музей країни, один з найбільших у світі; заснований у 1753 р.; був відкритий як зібрання старожитностей з Давнього Єгипту, Давньої Греції, Давнього Риму, Ассирії тощо; нині у його складі 10 підрозділів (доісторичний, грецький, римсько-британський, середньовічний, Ренесансу та ін.); має у своєму складі величезну бібліотеку. • Галерея Тейт — художній музей, найбільше у світі зібрання англійського мистецтва XIV-XX ст.; відкрита у 1897 р. • Музей мадам Тюссо — музей воскових фігур; перша постійна виставка була відкрита у 1835 р. • Лондонська Національна галерея — музей, де зібрано понад 2 тис. зразків західноєвропейського живопису XIII - поч. XX ст., заснована у 1824 р. • Музей природознавства — один з найбільших музеїв світу, який включає понад 70 млн. експонатів з ботаніки, зоології, мінералогії, палеонтології; заснований у 1881 р. • Національна портретна галерея — один із найстаріших лондонських музеїв, відкритий у 1856 р. • Тауер — фортеця, колишні в'язниця, зоопарк і монетний двір. • Історичний центр Лондона — музейний комплекс, де зберігаються й експонуються скарби британської корони, середньовічна зброя. • Музей Шерлока Холмса — Лондонський будинок-музей легендарного детектива Шерлока Холмса, літературного персонажа, створеного сером Артуром Конан-Дойлем. Згідно з творами Артура Конан-Дойля, Шерлок Холмс та його друг доктор Ватсон жили у квартирі за адресою Бейкер-стріт, 221b у період з 1881 по 1904 рік.

Продовження таблиці 1.3

Місто	Музей. Коротка характеристика
Бірмінгем	<ul style="list-style-type: none"> • Музей Бірмінгема і картинна галерея, відкриті у 1885 р. Він має колекцію міжнародного значення, що охоплює образотворче мистецтво, кераміка, металоконструкції, ювелірні вироби, природознавство, археологія, етнографія, краєзнавство і промислова історія. • Музей Ювелірного кварталу — це один із дев'яти музеїв, які перебувають у віданні Фонду музеїв Бірмінгема, найбільшого незалежного фонду музеїв у Сполученому Королівстві. • Якобінський сільський маєток — грандіозна споруда, збудована у 1618 р., де експонуються зразки меблів і речі побуту XVII-XVIII ст.
Ліверпуль	<ul style="list-style-type: none"> • Музей «Бітлз» — присвячений життю та творчості легендарного гурту The Beatles. • Міжнародний музей рабства присвячений історії та спадщині трансатлантичної работоргівлі. Музей, який є частиною Морського музею Мерсісайда, складається з трьох основних галерей, присвячених життю людей у Західній Африці, їх можливому поневоленню та їх боротьбі за свободу. • Музей Ліверпуля. Експонати розповідають історію міста за допомогою предметів із колекцій костюмів та декоративного мистецтва, ентомологічних та ботанічних колекцій та предметів, що представляють соціальну та міську історію, а також усних свідчень, археологічних матеріалів та фотоархівів
Шеффілд	<ul style="list-style-type: none"> • Оранжерея «Зимовий сад». Під скляним дахом експонується понад 2 тисячі рослин (150 видів) з різних кліматичних зон. Це один із найбільших зимових садів Європи. • Галереї тисячоліття — галерея мистецтв, розділена на 4 секції: галерея спеціальних виставок, де розміщуються приїжджі виставки; галерея ремесел та конструювання; галерея робіт із металу; галерея Рескіна, де розміщується колекція Гільдії святого Георга.

Закінчення таблиці 1.3

Місто	Музей. Коротка характеристика
Шеффілд	<ul style="list-style-type: none"> • Національний музей екстрених служб. Розташований на території колишнього об'єднаного поліцейського та пожежного депо, відкритого у 1900 році • Музей промисловості острова Келхем. У музеї представлені виставки, присвячені науці та промисловості Шеффілда, включаючи зразки реконструйованих маленьких посильних майстерень і найбільший безсемерівський конвертер,
Манчестер	<ul style="list-style-type: none"> • Урбіс — музей міського життя, виставковий центр, присвячений британській поп-культурі, акцент робиться на подіях Манчестера. • Манчестерська художня галерея, відкрита для відвідувань. Окрім картин світового значення (наприклад, Сезанна, Россетті або Мілеса), тут також знаходяться твори, пов'язані з містом Манчестером.
Едінбург	<ul style="list-style-type: none"> • Національна галерея Шотландії — одна з найдавніших функціонує з 1859 р.; зібрана багата колекція європейського живопису і скульптури. • Національний військовий музей Шотландії, який висвітлює 400 років воєнної історії Шотландії. Шість нових галерей було додано до оригінальної колекції, присвяченої національній армії, торговим засобам, солдатам-гірцям. • Шотландська національна галерея сучасного мистецтва. До складу експонатів входять роботи таких майстрів сучасного живопису, як Пікассо, Шлюб, Мондріан, Уорхол, Рой Ліхтенштейн, твори Шотландських Колористів, Френсіса Бекона, Пітера Хаусона, Люсьєна Фрейда, Дугласа Гордона та інших.
Белфаст	<ul style="list-style-type: none"> • Музей Ольстера є однією з головних визначних пам'яток Північної Ірландії. Тут знаходиться велика колекція предметів історії Ірландії, археологічні знахідки, предмети з галузі мистецтва та природничих наук.
Кардіфф	<ul style="list-style-type: none"> • Національний музей Уельсу — мережа, яка складається з 8 музеїв, серед яких — Національний музей Кардіффа, Національний музей вугілля, Національний музей римського легіонера, Національний музей шерсті.

Серед видів відпочинку, які віддають перевагу іноземним туристам у Великобританії, домінує культурно-пізнавальний туризм. Знамениті на весь світ стародавні міста, музеї, пам'ятки та пам'ятки культури — всі ті об'єкти, які створюють знайомий із дитинства образ класичної, традиційної Британії — приваблюють туристів з усього світу. У країні налічується понад 6400 об'єктів культурно-пізнавального туризму, у тому числі 22 об'єкти Всесвітньої природної та культурної спадщини.

Слід зазначити, що у зв'язку з величезним переважанням пізнавального туризму відвідування країни іноземними туристами відбувається досить поступово протягом року з невеликим зростанням потоку на сезон відпусток у липні-серпні.

1.2. Опис та характеристика музейно - пізнавальних локацій Японії та Китаю

► Японія

Музейна мережа Японії поч. ХХ - поч. ХХІ ст.

Значне місце в японській музейній мережі зайняли храмові території і скарбниці. У 1940 р. широка публіка отримала можливість милуватися шедеврами знаменитого храмового ансамблю Хорюдзі, зведеного в VII столітті. Його головна будівля вважається одним з найдавніших у світі дерев'яних споруд. У музей перетворилася і прославлена скарбниця Сьосоїн в монастирі Тодайдзі, що виникла на початку VIII ст. Історія цього храмового ансамблю відзначена численними руйнуваннями і перебудовами, а його головний храм створювався як вмістилище для гігантської статуї Будди висотою в шістнадцять метрів.

- Величезний масив культурного надбання, що не піддалося розпорошенню, як це сталося з деякими далекосхідними країнами, дав Японії можливість створити чимало художніх музеїв з багатими колекціями традиційного і сучасного національного мистецтва. І в цьому відношенні є

видимим певна схожість з Європою. Але японську музейну мережу відрізняє ще одна особливість. На відміну від колекціонерів інших азіатських країн, японці жваво цікавилися європейським мистецтвом і змогли скласти значні колекції живопису і скульптури XIX -XX ст. Одним з найбільших в країні сховищ творів європейських майстрів є Національний музей західного мистецтва в Токіо. Крім західних колекцій, представлених в музеї, яскравим прикладом культури європейських країн є і сама будівля музею, у створенні якого брав участь відомий європейський художник Ле Корбюзьє.

Музей знаходиться в парку Уено, в якому розташована ціла мережа музеїв Японії, найбільш відомих і відвідуваних.

- Музей західного мистецтва заснований в 1959 році. Його появі сприяла приватна колекція промисловця Кодзіро Мацуката. Мацуката завжди мріяв про власний музеї, основою для якого стала б його колекція. Для цієї колекції експонати збиралися по всьому станам Європи. За 7 років Мацуката зібрав тисячі робіт західних художників і скульпторів. У музеї представлені роботи найвідоміших художників: Пікассо, Гоген, Делакруа, Рубенс, Ван Дейк, Сезанн і багато інших. Не менш цікавило колекціонера і японське мистецтво, яке представлено в його колекції японської гравюри Укійо-е [16].

У колекції Мацуката складна і драматична доля. З самого початку Кодзіро Мацуката мріяв про створення музею, який відкрив би його співвітчизникам двері в світ іншої цивілізації. Але фінансова криза 1927 року змусила його продати частину колекції. Інша частина колекції згоріла разом з лондонським складом. Третя, також зберігалася в Європі, після закінчення Другої світової війни була анексована французьким урядом. Лише в 1959, вже після смерті Мацуката, Японії вдалося домовитися про її повернення .

- Національний музей сучасного мистецтва представляє великий ряд творів японських майстрів ХХ століття, на багатьох з яких зробив сильний вплив західний стиль. Тут їх творіння виставлені пліч-о-пліч з їх європейськими сучасниками [17].

Музей заснований в 1926 році. Раніше був частиною імператорського саду. Зараз він представляє масивну бетонну коробку, дизайн будівлі був розроблений Йоширо Танігучі, а побудували його в 1969 р.

Крім виставок в музеї проводяться лекції та семінари, присвячені сучасному образотворчому мистецтву. У музеї представлено 2 типу виставок: в орендованих залах - роботи сучасних японських художників і в музейній галереї - виставки, організовані за сприяння японських газет і ТБ компаній. У музеї є художня бібліотека.

- З історичних музеїв можна виділити Музей Едо-Токіо. Він представляє історію і спосіб життя столиці за допомогою великомасштабних макетів [18].

Музей присвячений історії міста Едо, який в 1868 був перейменований в Токіо. Музей був відкритий в 1993 р. Дизайн будівлі нагадує старовинний склад, його висота складає 62,2 метра, що збігається з висотою стародавнього замку Едо. Музей знайомить з історією міста з моменту його заснування у 1590 році Токугава Ієясу і до наших днів. Постійна експозиція включає дві зони: історія Едо і історія Токіо.

У зону історії Едо відвідувачі потрапляють по копії моста Ніхомбаси, від якого в давнину відлічувалися все відстані в Японії. Також в музеї представлені повномасштабні копії театру кабукі, будинки городян, макети міста в різні епохи, понад 2500 справжніх манускриптів, святкові, кімоно, карт і багато іншого. Експонати забезпечені поясненнями на японській і англійській мовах, серед них є і інтерактивні. Виставка висвітлює різні аспекти життя Едо: торгівлю, ремесла, популярні види спорту, життя знаті.

У зоні історії Токіо представлені експонати, починаючи з кінця XIX століття: технічні новинки, модернізація міста в епоху Мейдзі, вплив європейського світу на традиційну культуру, великий землетрус Канто (1923 р.), Друга світова війна, перші досягнення японської електроніки кінця 50-х років.

- Традиційно Японія асоціюється з високими технологіями і високоякісною технікою. У Національному музеї сучасних наукових досягнень та інновацій Японії «Мірайкан» (Kagaku Miraikan) [19], розташованому в Токіо на штучному острові Одайба в Токійській затоці, тут можна побачити багато сучасних науково-технічних розробок та відкриттів японських вчених.

Назва музею, який був відкритий в липні 2001 р, перекладається з японської як «вмістище майбутнього» і воно повною мірою себе виправдовує. Тут не просто представлені передові технології і досягнення в різних сферах, будь то робототехніка, віртуальна реальність, хімія, медицина або космос, але дається уявлення про те, як були зроблені ці відкриття (часом випадково або навіть в результаті помилок при експериментах), і навіщо все це потрібно людині і суспільству.

Одна з основних цілей, переслідуваних даними музеєм, — донести до звичайних людей, перш за все молодих (основною аудиторією музею є школярі середнього і старшого віку, хоча в залах музею досить багато і дітей), сучасні досягнення науки, продемонструвати роботу різних пристроїв і механізмів, прищепити молодому поколінню тягу до наук і відкриттів. У залах «Мірайкана» практично кожен день проходять будь-які семінари, лекції або практичні заняття зі всесвітньо відомими вченими та винахідниками (в тому числі і нобелівськими лауреатами), які пояснюють суть і сенс своїх відкриттів. Все це можна дізнатися і самостійно — на моніторах, які розташовані біля кожного експоната, за запитом виводиться інформація з величезної бібліотеки музею, в якій в електронному вигляді зібрано безліч знань.

Тут, наприклад, кожен школяр може ознайомитися з тим, як влаштована людина, і навіть зібрати його, як в конструкторі. Моделі органів людини в натуральну величину представляють собою елементи цього «конструктора», який складається в «цілу людину» тільки при правильній компоновці.

Одну з центральних експозицій музею представляють роботи, що є не просто «нерухомими експонатами», вони кілька разів на день влаштовують уявлення, демонструючи свої здібності.

Значне місце в музейних експозиціях відводиться космічній тематики, зокрема, можна дізнатися про будову Всесвіту, спостерігаючи різні дива, що відбуваються в космосі, і подивитися 3D фільм, що розповідає про сьогоденні уявлення устрою Всесвіту. А навколо величезного глобуса з рідкокристалічними дисплеями можна навіть пройтися, як би облітаючи Землю в космічному кораблі.

На другому поверсі музею розташовані лабораторії, де кожен бажаючий може взяти участь в дослідах чи відчутти себе очевидцем природних катаклізмів, наприклад, землетрусу, що дуже актуально для Японії.

Неповторна та самобутня, загадкова та неймовірна Японія — країна, про унікальність якої знає кожен. Її культура, давні традиції та сучасні технології незмінно дивують та приваблюють туристів з усього світу. Екскурсійні пізнавальні тури в Японію дарують чудову можливість перейнятися всією колоритністю Країни вранішнього сонця та отримати незабутні враження від подорожі.

► Китай.

Багатокультурні багатства Китаю можна побачити в музеях як самого Китаю, так інших країн. В більшості своїй — це все прекрасні витвори мистецтва, але вони, так чи інакше, лише фрагменти, вирвані з оригінальною мозаїки. Наприклад, незважаючи на те, що дуньхуанських рукописи знаходяться в Британському музеї, сам Дуньхуані і центр його

досліджень залишаються в Китаї. І нехай деякі предмети з Літнього імператорського палацу були вкрадені британськими та французькими арміями і зараз виставлені в палаці Фонтенбло, головні скарби як і раніше знаходяться в Забороненому місті в Пекіні. Тому, щоб насолодитися красою і краще відчувати історію китайської культури, абсолютно необхідно побувати в музеях цієї країни.

Заборонене місто — одне з найцікавіших історичних місць Китаю. З 15 століття до початку 20 століття тут розташовувався головний палацовий комплекс китайських імператорів, і рівних йому за розмірами немає у всьому світі. Крім того, він входить до п'ятірки найбільш важливих світових палацових споруд. Він знаходиться на території палацу Музей Гугун та володіє унікальною колекцією, що збрала понад мільйон експонатів: тут зберігаються різні предмети побуту мінських і цинських імператорів і їх оточення, вироби з золота, нефриту і кераміки, різнобарвна глазур, вишивка і стародавні сувої, архіви і рідкісні твори мистецтва.

Великий інтерес представляє Національний музей Китаю, який теж знаходиться в Пекіні. Це цілий музейний комплекс з значними колекціями, що розповідають про давню історію Китаю, розвитку мистецтва та культурних традицій. Історія і неповторна культура Пекіна чудово освітлена в Столичному музеї, експозиція якого включає кілька сотень тисяч предметів, серед яких бронзові і керамічні вироби, предмети живопису, зразки з бамбука і кістки і багато іншого.

Шанхайський музей, який представляє старокитайської мистецтво, володіє величезною колекцією дивовижних експонатів, що мають національне значення, виробів з бронзи і кераміки, каліграфії, предметів меблів, витончених статуєток, шедеврів живопису і скульптури.

Вражаюча різноманітність музеїв чекає кожного гостя цієї величної азійської країни з глибокої і чарівною історією. Чудові архітектурні пам'ятники, галереї найдавнішого мистецтва, музеї історії, легендарна Теракотова армія і Гробниця Жовтого імператора в Сіані, музеї, присвячені

чаю, авіації, стародавній людині, поліції і навіть національним меншинам — всі вони відкривають ще одну завісу, дають ще одну прекрасну можливість побачити, дізнатися, відчути дивовижну чарівність і могутність Китаю [20].

Надалі ми представили невеликий список популярних серед туристів музею в Китаї [21-29]:

1) Академія клану Чен — цілий замок предків сучасних жителів Гуанчжоу, побудований в кінці 19 століття. академія клану Чен — це традиційний житловий комплекс виняткової краси, 19 будівель якого буквально напхані творами мистецтва. А ще тут розквартирований Музей народного мистецтва провінції Гуандун, експозиція якого представляє чудові зразки кераміки, різьблення по дереву, національних костюмів і багато іншого.

2) Національний музей Китаю. Неймовірних розмірів колекція музею, якій належать близько 620 тис. найрізноманітніших експонатів, дозволяє зануритися в історію Китаю, починаючи з самих витоків і закінчуючи сьогоднішнім днем. Саме в цьому полягає головне призначення Національного музею Китаю — зберегти найважливіші культурні та історичні цінності країни і допомогти людям дізнатися про неї більше.

3) Гонконгський історичний музей. Перед очима відвідувачів музею проходить вся історія Гонконгу, матеріалізована в тисячах експонатів. Захоплююча подорож в минуле міста починається з доісторичного залу, де знаходяться гігантські діорами, присвячені щоденному життю стародавньої людини.

4) Гонконгський музей мистецтв — неодмінна частина маршруту кожного, хто хотів би познайомитися ближче з мистецтвом цього китайського регіону. Адже це не просто один з найбільших подібних музеїв Гонконгу, а ведучий художній музей півострова. До теперішнього часу вражаюча за своїми розмірами і художньої цінності колекція музею налічує близько 15 тис. експонатів, серед яких представлені китайський живопис,

каліграфія, літографії старого міста, старовинні малюнки, гравюри, антикваріат, коштовності, а також твори сучасних художників. Музей мистецтв з'явився в 1962 році, в той час він розташовувався в будівлі мерії, власна ж будівля в розпорядженні музею з'явилася в 1991 р. Сьогодні Гонконгський музей знаходиться на мальовничій набережній півострова Коулун і радує всіх любителів і знавців мистецтва.

5) Гонконгський науковий музей — це ультрасучасний інтерактивний музей з виставковою площею понад 6500 кв. м., у якому організовано понад 500 інтерактивних виставок різної тематики, від робототехніки до віртуальної реальності, намагається зробити науку цікавою.

6) Музей автомобілів в Шанхаї. Відвідування величезного (площею 1,17 га) Шанхайського автомобільного музею (Shanghai Auto Museum) стане радістю для чоловіків всієї планети і всіх тих, кому ця тема небезразлічна. Тут можна простежити весь шлях створення «залізного коня» з абсолютного нуля. У Музеї автомобілів, що нагадує завод з виробництва деталей для автомобілів, професійно навчені співробітники розкажуть і наочно покажуть кожному відвідувачу все, що їх зацікавить. Особливо приваблива для гостей, яких, як правило, збирається безліч, коробка передач, її унікальність, будова, хто винайшов і принцип її роботи.

7) Гугун Боюань (Музей «Колишній імператорський палац»), також відомий Музей Гугун, був створений 10 жовтня 1925 року на основі палацового Забороненого міста, який лежить в серці Пекіна і являє собою найбільший палацовий комплекс в світі. Колись в палаці містилася резиденція поколінь імператорів двох могутніх династій — Мін і Цин. Існує легенда, що палац був поставлений в самому центрі земної кулі.

8) Музей мистецтв Гуанчжоу — чудове зібрання цінностей декоративно-прикладного мистецтва, скульптури, кераміки та інших витончених штучок, якими так славиться Піднебесна. Музей відкрився в 2000 році і за минулі 22 роки встиг стати однією з найбільш відвідуваних

виставкових майданчиків не тільки Гуанчжоу, а й усього південного Китаю. У сучасній будівлі, яка заслуговує на увагу саме по собі, представлені живописні полотна китайських художників старовини і сучасності, зразки дерев'яної скульптури та декоративного різьблення, старовинні манускрипти буддійських текстів і виняткові по тонкощі виконання тибетські килими. А ще тут проходить маса виставок — відмінний привід помилуватися на зібрання інших китайських і міжнародних музеїв, не виїжджаючи з Гуанчжоу.

9) Шанхайський музей. У музеї є три великі зали для виставок і одинадцять галерей, в яких розташовується значна колекція стародавніх творів мистецтва китайських майстрів. У залі, присвяченому дуже улюбленій китайцями бронзі, — понад чотириста цікавих виробів з цього металу: музичних інструментів, предметів зброї, кубків, витончених прикрас.

10) Державний музей провінції Хенань. У музеї є три Великі зали для виставок і одинадцять галерей, в яких розташовується значний колекція стародавніх творів мистецтва китайських майстрів.

На території Китаю розташовано понад 40 об'єктів, внесених до Списку об'єктів Світової спадщини ЮНЕСКО. Усього за неповні сорок років Китай зумів перетворитися з відсталої аграрно-індустріальної країни на другу економіку світу.

Ще в давнину європейці називали Китай «таємничою країною». Інтерес у мандрівників та туристів викликають таємнича та оригінальна культура, неспішні церемонії, гарні гейші, моторошні ритуали. Всім любителям оригінальних подорожей та екзотики Китай відкриває свій дивовижний світ. Китай має чудовий потенціал для розвитку туристичної галузі: тут є і численні історичні пам'ятки, і багаті природні ресурси, у тому числі найвищі гори, білі піщані пляжі, чисті озера та численні національні парки, а тепер і найбільші у світі міста-мегаполіси.

1.3. Опис та характеристика відомих музейно-пізнавальних локацій України

Історики вважають, що в північно-західній Україні відбулося зародження слов'ян: полян, древлян, сіверян, тиверців, волинян та інших. Україна має багате минуле. В 9-10 століттях князь новгородський Олег звільнив від гніту хазарського землі дніпровські, де і зародилася Київська Русь. Столицею став Київ-град, яким правили правителі з династії Рюриковичів. Україна пізнала панування різних народів, тому навіть в межах одного міста можна побачити пам'ятки і архітектуру різних епох і напрямків. Подорожуючи по країні, туристи зустрічають на своєму шляху неперевершені за красою історичні музеї, які неодмінно потрібно відвідати: Невицький замок на березі річки Уж, музей Писанка в місті Коломия Івано-Франківської області, Закарпатський музей народної архітектури і побуту в Ужгороді та багато інших. Безсумнівно, всі вони варті уваги.

Серед безлічі відомих історичних музеїв в Україні відкриті етнографічні музеї під відкритим небом, що дають можливість зануритися в атмосферу милої серцю старовини і давнього життя. Музей «Київська фортеця» (більше сімнадцяти тисяч експонатів) представляє відвідувачам історичні цінності України. Це найбільша фортеця, яка посідає друге місце в світі за величиною фортифікаційних споруд. У 19 столітті вона називалася «Нова Печерська фортеця», а через сто років, за непотрібністю захисної функції, фортеця перейменували і відкрили в ній музей.

У маленькому мальовничому містечку Золочів, під Львовом, на вулиці Замковій розташувався музей-заповідник «Золочівський замок», побудований в середні віки. Замок був і королівською резиденцією, і лікарнею, і острогом, і училищем, поки їм не стала розпоряджатися Львівська галерея мистецтв, і він став музеєм. У Велику Вітчизняну війну під стінами замку були розстріляні фашистами близько 700 ув'язнених. Зараз на цьому місці стоїть каплиця.

Музей народної архітектури та побуту в Пирогово (година їзди від Києва) — це музей, який розгорнувся прямо під відкритим небом на 150 га. Тут туристи опиняються на Україні 16-20 ст. Більше тридцяти років туристи із задоволенням знайомляться з трьома сотнями експонатів архітектури. Подібні музеї працюють в Переяслав-Хмельницькому (80 км від Києва), у селі Рокині (10 км від Луцька), у Львові та інших містах і областях.

Музеї в Україні представлені найрізноманітнішої тематики. Вони присвячуються суднобудуванню (Миколаївський музей суднобудування і флоту), пивоваренню (Львівський музей пивоваріння), аптечній справі (Львівський музей-аптека), дзвонів (Волинський музей дзвонів). Загалом, на Україні немає часу нудьгувати. Де б не бували в нашій країні туристи, вони завжди знайдуть, чим зайнятися, як розважитися і з якими музеями познайомитися [30].

Музеї як інститути національної пам'яті відіграють значну роль у процесі гуманітарного розвитку нації. Не є винятком й українські музеї, які мають можливість позитивно впливати на соціально-економічний розвиток громад, поживляючи бізнес-середовище, сприяючи створенню нових робочих місць та стимулюючи розвиток туризму на місцях. Україна славиться своїми потаємними куточками та місцями, які цікаво відвідати й здобути новий досвід, який за обсягом вражень не поступався б іноземним подорожам.

18 травня — Міжнародний день музеїв, який, звісно, відзначають і в Україні. Тож один із можливих способів подорожувати — відвідати найцікавіші музеї нашої країни.

В Україні функціонує безліч унікальних музеїв, завдяки яким можна по-новому поглянути на традиції, дізнатися цікаві факти про нашу країну та культуру. Відвідування нестандартних музеїв допоможе розширити світогляд та отримати яскраві враження. Завдяки великій різноманітності тематики можна знайти виставки, які зацікавлять як дітей, так і дорослих. Визначні пам'ятки України відкриються зовсім з іншого боку.

Таблиця 1.4

Популярні музеї в Україні [30-33]

Назва	Короткий опис музею
Державний музей авіації України, Київ	Найбільший музей технічного профіля на території України. На території площею 20 гектарів зібрано близько 70 експонатів: вертольотів, ракетноносців, винищувачів, навчально-тренувальних та пасажирських літаків.
Національний художній музей України, Київ	Тут представлено найбільшу колекцію українського мистецтва від XII століття до сучасності. Музей ділиться на три блоки: Стародавнє мистецтво, мистецтво XIX століття – початку XX століття, мистецтво XX століття — початку XXI століття.
Музей космонавтики імені С.П. Корольова, Житомир	Складається із кількох будівель: Меморіальний будинок-музей академіка С.П. Корольова — У будинку, де С.П. Корольов провів своє дитинство, представлені меблі, особисті речі та документи сім'ї; Будівля експозиції «Космос» — де представлено унікальну колекцію зразків космічної техніки, обладнання, спорядження космонавтів, а також документи, фотографії, сувеніри з космічної тематики. Окремий тематичний комплекс складають музейні предмети, що належать до розвитку космонавтики в Україні.
Національний заповідник «Хортиця», Запоріжжя	Заснований у 1965 р., а статус національного отримав 6 квітня 1993 р. До його складу входить сам острів Хортиця і прилеглі острови та скелі: Байда, Дубовий, Ростьобин, Три Стоги, Середня, Близнюки, урочище Вирва на правому березі Дніпра, що мають загальнодержавне та історичне значення. Загальна площа заповідника — 2 386,86 га.
Музей «Таємниці підземної Одеси»	Одеські катакомби – одне з найзагадковіших та найцікавіших місць України. Проект поділяється на три музеї. У першому можна побачити протирадіаційний притулок, партизанську стоянку та підземну школу. Другий цікавий тим, що знаходиться у найстарішій каменоломні. А третій є заплутаним лабіринтом підземного бункера 30-х років. Також популярними в Одесі є наступні музеї: <ul style="list-style-type: none"> - Музей контрабанди, - Музей звуку Василя Пінчука; - Одеський художній музей; - Музей коньячної справи Шустова.

Продовження таблиці 1.4

Назва	Короткий опис музею
Музей писанки у Коломиї	Музей писанкового розпису. Будівля збудована у формі писанкового яйця. Така незвичайна визначна пам'ятка приваблює туристів з усього світу. Виставкова колекція налічує близько 6 тисяч писанок, привезених із різних регіонів України, Польщі, Чехії, Пакистану та інших країн.
Музейно-культурний комплекс «Львіварня», Львів	Сучасний комплекс, у якому можна ознайомитися з процесом створення хмільного напою, продегустувати продукцію пивоварні та навіть розробити власний сорт. Серед експонатів є 3D-голограма, жива гравюра, театр тіней. Окремий поверх відведено під культурний комплекс, де організовують виставки, конференції, концерти.
Музей гуцульського побуту, етнографії та музичних інструментів. Івано-Франківська область, селище Верховина	Експозиція включає предмети побуту гуцулів, їхній одяг, знаряддя праці, грошові одиниці. Особливе місце посідають музичні інструменти. Тут є скрипки різної форми, трембіти, цимбали, ліра, зозуля – звучання багатьох із них можна почути під час екскурсії.
Художній музей імені Ярошенко, Україна, Полтава	Полтавський художній музей розміщений в новій будівлі Галереї мистецтв (1999 р.; арх. Ю. Олійник). Першу в Полтаві картинну галерею заснував в 1919 р український вчений-археолог М. Рудинській на основі подарованої йому колекції художника-передвижника Н. Ярошенко. Серед 100 живописних творів були роботи І. Шишкіна, В. Полєнова, В. Маковського, І. Рєпіна, В. Максимова та ін. В зібрання було включено художні цінності з націоналізованих маєтків Кочубеїв (Диканька), Галаганів (Сокиринці), Капністів (Обухівка), Рєпніних (Яготин). Колекція західноєвропейського живопису включає унікальні твори Д. Тьєполо, П. Рубенса, М. Хондекутера, А. Остаде, В. Лебрєн, К. Петерс і ін. Довгий час музей розташовувався в колишньому особняку поміщика Болюбаша (1912 р), однак через аварійний стан приміщення в 2000 р змушений був переїхати.

* слід зазначити що це далеко не повний список популярних українських музеїв, а лише невелика їх частина.

Після деякого спаду 1990-х років екскурсійний туризм в Україні переживав відродження. Вітчизняні туроператори пропонують сотні різноманітних маршрутів, що передбачають відвідування історичних пам'яток та визначних пам'яток по всій країні. Безперечними регіонами-лідерами пізнавального туризму є Київ із областю. До цього часу активно розвивалася індустрія пізнавальних подорожей на Західній Україні, зокрема, організовувалися нові тури середньовічними замками, формувалася інфраструктура екологічного та етнографічного туризму.

Всі ми сподіваємося на якнайшвидше відновлення світу в нашій країні, а також на подальше її процвітання у всіх галузях, та туризму у тому числі.

Хотілося б відзначити що вказані нами у розділі країни входять до десятки найбільш відвідуваних туристами країн у світі (на жаль, окрім України, але ми сподіваємося і докладатимемо всіх зусиль, щоб це виправити). Всесвітня туристська організація ООН (UNWTO) опублікувала статистику по міжнародному турпотокі в 2019 році [7].

Таблиця 1.5

ТОП-10 найбільш відвідуваних туристами країн, 2019 р.

№	Країна	Кількість туристів, млн. чол.
1	Франція	87
2	Іспанія	82
3	США	76
4	Китай	61
5	Італія	58
6	Мексика	39
7	Великобританія	38
8	Туреччина	37
9	Німеччина	37
10	Таїланд	35

Висновки до 1 розділу

В розділі 1 було проведено огляд та розглянуті деякі важливі локації музейно-пізнавального туризму деяких країн Європи, таких як Франція, Німеччина та Велика Британія. Було виявлено, що країни шанують і бережуть спадщини своїх предків, поміщаючи експонат в музеї.

Велику увагу заслуговують музеї Франції, які є практично в кожній комуні і пропонують увазі відвідувачів цікаві й унікальні колекції. Але найбільшим музейним центром не лише країни, а і світу є Париж.

Музеї Німеччини та Великої Британії також представляють цінність для світової культури та є багаточисельними. З чого виходить, що Європейські країни мають розгалужену мережу музеїв різного спрямування, які представляють цінність і є цікавими для туристів. Музейно-пізнавальний туризм процвітає і приносить дуже суттєвий дохід.

Україна також має ресурси для розвитку музейної туризму. На прикладі Європейських країн можна судити про популярність і прибутковості даного виду туризму. Так важливим є аспект інтелектуального розвитку населення, рівня освіченості і культури в країні за допомогою залучення місцевого населення до музейно-пізнавального туризму.

РОЗДІЛ 2 ОПИС РЕСУРСНОЇ БАЗИ МУЗЕЙНИХ ТА ПІЗНАВАЛЬНИХ ТУРІВ ВІННИЧЧИНОЮ

2.1. Історія та соціально-економічне становище Вінницької області

За моїм глибоким переконанням, Вінниччина –
найближча до неба, найживописніша і пісенна земля.
Все, що у моєму серці добре і зле, все започатковане тут.
І.Ф. Стаднюк [35]



Рис.4 Вінниччина

Вінницька область утворена — 27 лютого 1932 р.

Територія — 26,5 тис. км²

Кількість населення – 1660,0 тис. осіб, в т.ч.

- міське — 812,6 тис. осіб.
- сільське — 847,4 тис. осіб.

Річки: Південний Буг з притоками Згар, Рів, Дохна, Соб, Савранка і
Дністер з притоками Лядова, Немія, Мурафа, Русава, Марківка, Кам'янка
Адміністративний центр області — м. Вінниця.

Область поділена на 3 міських і 27 сільських адміністративних районів. У складі області — 6 міст обласного значення (Вінниця, Жмеринка, Козятин, Ладижин, Могилів-Подільський, Хмільник), 12 міст районного значення, 29 селищ міського типу, 661 сільська рада, 1466 сільських населених пунктів.

Вінниччина [34,36,37] — край багатой і різноманітної природи, героїчної історії, що сягає сивої давнини, унікальних археологічних, архітектурних та культурних пам'яток різних епох, самобутніх фольклорних надбань, витoki яких беруть початок у доісторичні часи.

На її території є чимало прекрасних заповідних куточків природи, історичних місць, музеїв, пам'ятників і бюстів, які увічнюють імена видатних людей, що тут народилися або проживали.

Вінницька область була заснована 27 лютого 1932 р. Розташована в лісостеповій зоні центральної частини Правобережної України, на Придніпровській височині на південному сході і Подільській височині на південному заході. Вінниччина є частиною Поділля, яке видатна українська письменниця Леся Українка назвала красою України.

Геолого-сировинні ресурси краю складають нерудні будівельні матеріали, граніт, пісок, глина, ракушечник, вапняки для технологічних потреб цукрової промисловості. На Вінниччині є поклади гранату і найбільші в Україні запаси пеліканіту.

Розроблені у краї Бахтинське родовище флюориту, Ямпільське і Глибочанське родовища пісковика, три родовища каоліну, запаси якого на теренах Вінниччини найбільші у світі, Вендичанське родовище глин для виготовлення керамзитового гравію та Жежелівське родовище гранітів.

За ґрунтовими особливостями територія ділиться на чотири агроґрунтові райони: північно-східний — з переважаючим чорноземом, центральний — з сірими і світло-сірими опідзоленими ґрунтами, південно-східний та придністровський райони — з глибокими чорноземами і

опідзоленими ґрунтами. На думку фахівців, Вінниччина має найродючіші в Європі ґрунти.

Адміністративний центр області — місто Вінниця.

На південному заході Вінницька область межує з Республікою Молдова, на заході — з Хмельницькою, на півночі — з Київською та Житомирською, на сході — з Черкаською та Кіровоградською і на півдні — з Одеською областями.

Найбільша протяжність області зі сходу на захід сягає 200 км, а з півночі на південь — 185 км.

Саме географічне положення Вінницької області в центрі України сприятливе для її перспективного розвитку як в цілому, так і для туризму зокрема. Воно ж обумовлює і транзитність території. Вінницьку область перетинають залізниці, які використовуються для міждержавних сполучень: до Бухаресту, Праги, Софії, Київ–Будапешт–Любляна–Трієст, Київ–Львів та інші.

Територією області проходять важливі магістралі: Київ–Одеса, Київ–Львів, Харків–Львів, Київ–Кишинів та ін. По щільності залізничних колій на одну тисячу квадратних кілометрів території область посідає п'яте місце по Україні.

В останні роки у Вінниці відкрито аеропорт, налагоджено повітряне сполучення обласного центру з Києвом, Одесою тощо.

Проведенню відпочинку та оздоровленню сприяє помірно-континентальний клімат області.

Вінницька область має досить густу мережу річок, що відносяться до басейну Чорного моря. Головні річки області доповнюють малі, кількість яких сягає тисячі (1086).

Чимало водних ресурсів області зосереджується в ставках (понад 4 тис.) га водосховищах (63). Всі водойми області надають великі можливості для таких видів відпочинку населення, як катання на човнах, катамаранах,

купання, водні мандрівки, оздоровчі сонячні та повітряні ванни, рибальство. Цими видами відпочинку можуть скористатися і туристи.

Крім того, в області стрімко розвивається активний туризм. З метою популяризації та підтримки цього виду туризму Вінницьким туристично-спортивним союзом розроблено 37 нових маршрутів, з них: 10 водних, 6 пішохідних, 6 велосипедних, 8 маршрутів вихідного дня та 1 лижний.

Вінниччина багата і якісними мінеральними та прісними підземними водами. Варто при цьому згадати хоча б Хмільницьке родовище мінеральних лікувальних радонових вод, де створено систему курортних оздоровниць, в яких успішно лікуються люди з різноманітними хворобами.

Гарний відпочинок пропонують Будинки відпочинку «Гірський» (Могилів-Подільський район) і «Сокілець» на річці Південний Буг та бази відпочинку підприємств і організацій на берегах річок Південний Буг, Дністер, Мурафа, в т.ч. на березі водосховища Ладижинської теплоелектростанції біля с. Степашки.

Розвідані численні родовища столових вод, на п'яти з яких налагоджений розлив («Регіна», «Княжна», «Шумилівська», «Подільська», «Росяна»).

Для розвитку екологічного туризму, відпочинку та оздоровлення на території області важливе значення мають багаті лісові ресурси окремих районів області, зокрема: Вінницького, Гайсинського, Жмеринського, Іллінецького, Калинівського, Літинського, Піщанського, Тростянецького, Тульчинського, Хмільницького, Чечельницького.

Значний рекреаційний потенціал Вінниччини складають природоохоронні об'єкти, яких на території області функціонує 338. Це — заповідники, заказники, урочища, пам'ятки природи загальнодержавного та місцевого значення, парки – пам'ятки садово-паркового мистецтва, створені у XVIII-початку ХХ ст.

Окрім природно-ресурсного потенціалу, Вінниччина щедро представлена пам'ятками археології, архітектури та містобудування, історії,

культури та етнографії, що дбайливо зібрані у музеях міст і сіл області. На сьогодні в області функціонує більше 120 музеїв системи Міністерства культури і туризму України. Із них: 23 державні та 97 самодіяльних, 33 з яких мають звання міжнародний». Загалом в області під охорону держави взято біля 3,5 тис. пам'яток.

На її теренах відкрито понад 1,5 тис. археологічних пам'яток під доби пізнього палеоліту до середньовіччя. Значна їх частина належить до трипільської культури (IV-III тис. до н.е.). Розкопки цих пам'яток дали багатий матеріал для висвітлення різноманітних сторін побуту, господарської діяльності та ідеологічних уявлень носіїв трипільської культури. На території області виявлено чимало городищ і курганів. Немирівське скіфське городище є одним з найбільших в Україні. Далекі пращури залишили у спадок чимало унікальних поховань і скарбів, що дійшли до нашого часу.

Надзвичай цікаві розкопки біля с. Гордіївка Тростянецького району, де знайдено найдревніше золото України, (епоха бронзи, вік курганів — 3-3,5 тис. років). Колекція намиста із бурштину з цього комплексу — одна з найбільших у Європі. Чи поховання сарматської жриці зі всіма атрибутами, виявлені біля с. Северинівка Ямпільського району. Пам'яток такого типу в Україні за всю історію археології знайдено всього декілька. Або ж унікальний східнослов'янський Бернашівський ювелірний комплекс середини I тис. н.е.

Серед архітектурної спадщини регіону особливий інтерес для туристів становлять замкові комплекси XVI-XVII ст. у Буші, Барі, Озаринцях, Мурованих Курилівцях, Селищі, Хмільнику та Іванові; безліч палаців, костьолів, церков XVII-XIX ст., які збереглися у 22 районах, містах Вінниці та Могилеві-Подільському. Є і давні синагоги, як наприклад у Шаргороді.

Надзвичайно привабливими для туристів є Державний історико-культурний заповідник «Буша» Ямпільського району, скельний монастир у

с. Лядова Могилів-Подільського району, пам'ятка архітектури XVIII ст. палац Потоцьких у Тульчині та багато інших цікавих місць, які ви можете побачити, відвідавши міста і села області.

У 2007 р. Вінницька обласна рада зніцювала проведення конкурсу «Сім чудес Вінниччини». На розгляд журі було представлено 48 найрізноманітніших пам'яток краю, серед яких і були обрані найкращі. Разом з цим, було започатковано номінацію «Перлини Поділля», до якої увійшла ще 21 пам'ятка — духовні святині, палаци та парки, меморіальні музеї, історичні та природні об'єкти Вінниччини.

Дотепер збереглося чимало цінних споруд громадського призначення — гімназії в Гайсині, Жмеринці, реальне училище у містах Бар та Вінниця, залізничні вокзали в Козятині та Жмеринці, готель «Савой» у Вінниці.

Вінниччина багата на непересічні події минувшини, також буде цікавою для шанувальників історичних пам'яток.

Наприкінці XVI-на початку XVII ст., як і по всьому Поділлю, населення краю брало активну участь у повстаннях під проводом К. Косинського, С. Наливайка, Т. Федоровича (Трясила), І. Павлюка, Я. Острянина. Особливо активно діяли повстанці на Брацлавщині, у містах Вінниця, Немирів, Шаргород, Бар.

Широкого розмаху досяг народний рух під час Визвольної війни українського народу 1648-1654 рр. Наприклад, битва під Махнівкою (нині с. Комсомольське Козятинського району) — у 1648, під Вінницею і Красним — у 1651, під Батогом (с. Четвертинівка Тростянецького району) — у 1652, оборона Буші — 1654 роках та ін.

На Вінниччині діяли загони, якими керували найближчі сподвижники Богдана Хмельницького, — Максим Кривоніс, Іван Богун, Данило Нечай. Великі кургани на території багатьох районів області залишилися німими свідками героїчної боротьби українського народу за свободу і незалежність.

Вінниччина — батьківщина Устима Кармалюка — легендарного героя і керівника селянських повстань на Поділлі проти поміщиків у першій третині XIX ст.

Двадцять століття закарбувалося у долі населення Вінниччини визвольними змаганнями 1917-1920-х рр., руйнівними Першою і Другою світовими війнами, спустошливими іноземними інтервенціями, голодом, сталінськими репресіями, Чорнобильською катастрофою.

Вінниця у 1918-1920 рр. тричі ставала столицею Української Народної Республіки періоду Директорії і саме тут біля трьох місяців вирішувалася доля української державності.

Жахливою сторінкою в історії Вінниччини був Голодомор 1932- 1933 рр., про що свідчать цифри статистики тих років. У жовтні 1932 р. у Вінницькій області проживало 4 726 097 осіб, у другій половині 1934 – 3 944 523 особи. Різниця становить 781 574 особи (16,53%). За дослідженнями істориків, від голоду загинуло вінничан більше, ніж під час гітлерівської навали.

Суттєві матеріальні збитки та людські втрати зазнала Вінниччина під час Другої світової війни. Невдовзі після її окупації, що тривала 2 роки і 8 місяців, у Коло-Михайлівському лісі, неподалік Вінниці, фашисти збудували ставку Гітлера «Вервольф». Тож на території краю зосереджувалися відбірні есесівські частини і загони гестапо, які з особливою жорстокістю розправлялися з мирними жителями та військовополоненими. За період окупації було знищено 204 781 чол. мирних жителів, 45 972 — радянських військовополонених, вивезено на роботи до Німеччини — 74 167 осіб.

Незважаючи на це, у роки війни на Вінниччині діяло 6 партизанських з'єднань, 10 загонів, 17 окремих партизанських груп загальною чисельністю 19 тис. чоловік.

Вінниччина, край високої культури і духовності, за свою історію нагромадила величезну скарбницю самобутніх народних традицій, звичаїв,

обрядів, до яких ви можете долучитися, подорожуючи населеними пунктами області.

Славу Вінниччині додають своїм неповторним і розмаїтим мистецтвом талановиті народні митці. З XIX ст. далеко за межами України були відомі рушники та сорочки вишивальниць з с. Клембівка Ямпільського району. Здавна у краї розвивалося гончарство, що славиться своїми глибокими традиціями, красою та своєрідним характером керамічних виробів. Особливого розквіту це древнє ремесло набуло у 20-ті роки XX ст. в с. Новоселівка Гайсинського району.

Ще одним відомим центром традиційного гончарства на Вінниччині вважається с. Крищинці Тульчинського району. Крицинецька земля дала світові талант Івана Тарасовича Гончара — основоположника вітчизняної народної керамічної скульптури малих форм. Свою неповторну гончарну техніку створили і барські майстри гончарного мистецтва.

Прославив Вінниччину своїми оригінальними скульптурними композиціями, своєрідним декоративно-фігурним посудом Олександр Ганжа, знаний народний майстер художньої кераміки.

З покоління у покоління передається і традиція писанкарства. В області інтенсивно розвивається мистецтво народної витинанки.

У Вінницькій області з середини XIX ст. широкого розповсюдження набув обробіток каменю, що належить до рідкісного промислу. Цьому в значній мірі сприяли великі запаси гранітів. Одним із центрів монументально-меморіальної пластики, декоративного оздоблення виробів садово-паркової архітектури є Гнівань. Гніванські майстри поставляли свою продукцію для будівництва метрополітенів, оздоблювали університети, їх художні вироби вивозилися у Францію, Німеччину, Австрію, Польщу.

Відомі на Вінниччині і такі види діяльності, як ткацтво, зокрема килимарство, що були невід'ємною частиною домашніх занять кожної селянської сім'ї, соломоплетіння, різьблення по дереву.

Культурно-мистецькі надбання Вінниччини сьогодні гідно продовжують сотні фольклорних колективів різних жанрів, майже 300 носять почесні звання — народний (зразковий) аматорський.

Ознайомитися з народними обрядами та звичаями вінничан може кожен, якщо взяти участь у традиційних всеукраїнських заходах, що відбуваються на теренах області. Зокрема:

- на святі народного мистецтва «Українська витинанка», що проходить у Могилеві-Подільському. Також відвідати експозицію районного музею етнографії і народного мистецтва та єдиний в області міський будинок народної творчості, де створено унікальний Музей витинанки;
- на симпозіумі-практикумі «Бубнівська кераміка» у с. Бубнівка Гайсинського району, вироби учасників якого зберігаються у фондах музею-садиби видатних майстрів, основоположників бубнівської кераміки, братів Якова і Якіма Герасименків у с. Новоселівка;
- на симпозіумі скульпторів-каменярів «Подільський оберіг» у с. Буша Ямпільського району. Роботи учасників можна побачити на території Державного історико-культурного заповідника «Буша», що являє собою цілий комплекс пам'яток археології, історії та культури;
- на огляді-конкурсі автентичних колективів на приз Г. Танцюри у м. Гайсин, який збирає фольклорні та фольклорно-етнографічні гурти зі всієї України;
- на святі кобзарського мистецтва ім. В. Перепелюка «Струни вічності» у Вінниці, в якому беруть участь відомі солісти, ансамблі та капели бандуристів зі всієї України.
- стати учасниками Міжнародного фестивалю етнічної музики та лендарту «Шешори - Подільські», що проводиться у с. Воробіївка Немирівського району. З 2009 р. щорічно у третю суботу травня вшановується День Південного Бугу.

Позитивні враження про Вінницький край значно збагатяться, якщо ознайомитися з іменами знаменитих земляків. Це – Михайло Коцюбинський і Степан Руданський, Микола Леонтович і Петро Ніщинський, Родіон Скалецький і Федір Верещагін, Владислав Городецький і Григорій Артинов, Володимир Антонович і Валентин Отамановський, Марко Соколовський і Михайло Маслюк, Данило Заболотний і Зельман Ваксман, Микола Некрасов і Ярослав Івашкевич, Михайло Стельмах і Василь Стус. І цей перелік можна продовжувати й продовжувати. З Вінницькою землею доля пов'язала видатного українського історика М. Грушевського, письменницю Марко Вовчок, полководця О. Суворова, основоположника польової хірургії М. Пирогова, художника В. Тропініна, генія світової музики П. Чайковського, авіатора-винахідника О. Можайського.

Вдячні земляки увіковічили пам'ять про них, створивши літературно-меморіальні музеї, музеї-садиби, пам'ятники, погруддя.

Якщо завітати до цього колоритного краю, то в туриста з'явиться можливість доторкнутися до його історичних каменів, помилуватися його красою, подивуватися його археологією, архітектурою, історією — і цією можливістю обов'язково потрібно скористатися кожному мандрівнику.

2.2. Туристичні ресурси Вінницької області

Отже, як ми відзначили раніше, Вінничина має великий потенціал і ресурсну базу для пізнавального туризму. Далі ми відзначимо найбільш важливі та цікаві на наш погляд об'єкти, що становлять туристичний інтерес, а також, надалі, використовуємо ці об'єкти для створення нового авторського туру.

1) Вінницький обласний художній музей [38]. Розташований на території архітектурного комплексу «Мури» в пристосованому двоповерховому приміщенні.

Колекція музею почала формуватись з 17 лютого 1919 р. Тривалий час вона знаходилася у складі обласного краєзнавчого музею і поповнювалася експонатами за рахунок надходження із державних музеїв, установ і приватних колекцій. У жовтні 1987 р., відповідно до постанови № 328 Ради Міністрів Української РСР, художній відділ відокремився із структури обласного краєзнавчого музею і став самостійним музеєм художнього профілю.

Музейна колекція нараховує майже 10 000 предметів. Щороку музей відвідує майже 150 000 осіб, для яких проводиться понад 2 000 екскурсій.

Основу збірки заклало поєднання приватних колекцій вінницьких збирачів предметів старовини (В. Коренєва, Г. Брілінга та ін.) з врятованими в 1920-х рр. мистецькими творами з розорених поміщицьких садиб. До неї увійшли твори західно-європейського мистецтва із зібрання княгині М. Щербатової, з маєтків Грохольських, Бжозовських, Моркових, Мерінга, Русановських та інших.

На сьогодні Вінницький обласний художній музей володіє багатою колекцією творів живопису, авторами яких є Ромбоутс, Воумерман, Лампі Старший, Гольпейн, Баччіареллі, Майє, Ян Сімон, Сімлер, Квадаль, Фронмель, Рослін, Тропінін, Ге, Брюллов, Крамський, Репін, Нестеров, Полєнов, Засідатель, Глущенко, Шишко, Холодний, Коновалюк та інші.

Вагому частину збірки музею складає колекція графіки XVIII-XX ст., репрезентована творами видатних майстрів Ж.-П. Норблена, О. Орловського, К. Тінті, Д. Вольпато, Н. Орди, К. Трутовського, В. Касіяна, Г. Якутовича та ін. Значними є музейні колекції народного декоративно-ужиткового мистецтва (вишивка, ткацтво, кераміка, писанка, витинанка, різьбярство, гута, розпис), станкового народного живопису, народної ікони.

Скульптурна збірка представлена мармуровими копіями творів античних авторів, скульптурними портретами історичних осіб, представників відомих на Поділлі магнатських родин.

Окрему групу складають вироби порцелянових заводів України, Західної Європи, Китаю, Японії XVII-XX ст. До її складу входить унікальна італійська майоліка XVII ст.

Постійно діючу експозицію музею відкрито для відвідувачів у 1993 р., у 2004 р. проведено реекспозицію. Нова експозиція знаходиться у центральній анфіладі, являє собою єдиний експозиційний простір з шести залів, демонструє відвідувачам близько 300 експонатів, дає вражаючу панораму нашого художнього, історичного минулого.

В обласному художньому музеї працює «Салон мистецтв», який втілює новітні тенденції світової музейної практики в культурно-освітню діяльність. У його роботі здійснюється синтез різних видів мистецтва: живопису, графіки, музики, слова.

2) Національний музей-садиба М. І. Пирогова [39]. У південно-західній частині Вінниці є музей-садиба М. І. Пирогова — видатного лікаря і вченого, творця воєнно-польової хірургії, педагога і громадського діяча.

Миколи Іванович Пирогов — автор багатьох наукових праць та трактатів, що увічнили ім'я вченого: «Аннали», «Повний курс прикладної анатомії тіла людини», «Патологічна анатомія азійської холери», «Основи загальної воєнно-польової хірургії» та багато інших. В останні роки життя писав мемуари «Щоденник старого лікаря...». Чотири рази Академія наук присуджувала йому Демидівську премію. Чверть століття М. Пирогов жив і працював в Україні. У 1861 р., подавши у відставку з посади попечителя Київського навчального округу, Микола Іванович оселився в садибі Вишня, де пройшли останні двадцять років його життя. Тут він продовжував активну наукову і громадську діяльність, зокрема створив першу на Поділлі сільську лікарню та збудував аптеку, де за рецептом з позначкою «для бідного» ліки відпускалися безкоштовно. Пирогов помер у Вишні 23 листопада 1881 р. від ракового виснаження. Доктор Д. Виводцев забальзамував його тіло, яке 24 січня 1882 р. перенесли до усипальниці,

збудованої дружиною Миколи Івановича. У 1885 р. над усипальницею зведено церкву за проектом київського архітектора В. Сичугова.

27 жовтня 1944 р. уряд вирішив увічнити пам'ять М. Пирогова, створити у садибі музей і зберегти останки видатного хірурга. 9 вересня 1947 р. відбулось урочисте відкриття музею. Через 65 років після смерті Пирогова здійснена ребальзамація його тіла. Музейний комплекс набув світової слави, його відвідало більше 7 млн. осіб з 169 країн світу. Нині він належить до найважливіших об'єктів культурної спадщини України і занесений до Державного реєстру пам'яток історії та архітектури національного значення. Його парк є також пам'яткою садово-паркового мистецтва. На головній алеї музею-садиби відновлено аптеку з інтер'єром та обладнанням пироговського часу. Воскові фігури відтворюють епізоди діяльності видатного лікаря на Поділлі. У музеї проходять виїзні сесії Академії медичних наук України, Пироговські читання, з'їзди, наукові конференції.



Рис.5 Вінницький обласний художній музей (1-2 фото);
 Національний музей-садиба М. І. Пирогова (3 фото); Вінницький
 літературно-меморіальний музей М. М. Коцюбинського (4 фото)

3) Вінницький літературно-меморіальний музей М. М. Коцюбинського [40] — музей-садиба письменника-класика у Вінниці, де він народився. У музеї-садибі налічується близько 9 тисяч експонатів. Експозиція розміщується в 5 кімнатах. Вона висвітлює в хронологічному порядку, життя і творчість М. Коцюбинського. Тут зберігаються прижиттєві видання його творів, їх переклади мовами народів миру, спогади сучасників, архівні матеріали, предмети побуту й етнографії. Зібрана цікава колекція художніх полотен — ілюстрацій до творів Коцюбинського «Дорогою ціною», «Маленький грішник», «Цвіт яблуні», «Fata morgana», «Тіні забутих предків» та ін. Особливу цінність становлять: оригінал метричної книги вінницького Преображенського собору із записом про народження М. Коцюбинського, протокол рішення педагогічної ради Вінницького реального училища про присвоєння М. Коцюбинському звання народного учителя. Гордістю музею є малюнки художниці О. Кульчицької — ілюстрації до повісті М. Коцюбинського «Тіні забутих предків», картини відомого українського художника М. Бурачека «Камінь Коцюбинського» та «Будинок-музей М. Коцюбинського», а також роботи В. Сільвестрова, М. Жука, Г. Якутовича, В. Касіяна, І. Їжакевича, скульптурні роботи І. Гончара, Ф. Коцюбинського. Досить повно представлені вишивка, ткацтво, кераміка, предмети побуту Поділля, Гуцульщини, Молдови — тих місць, де бував М. Коцюбинський.

4) Палац графа Ксідо, м. Хмільник [41]. У відомому бальнеологічному курорті, місті Хмільник знаходиться ця цікава пам'ятка. Розташований він далеко від «санаторних районів» міста, у частині, яку місцеві жителі назвали «маленьким Єрусалимом». Така назва виникла через надзвичайну архітектурну та релігійну толерантність хмельничан: тут свого часу будувалися церкви та мечеті, синагоги та костели. Сьогодні тут розмістили краєзнавчий музей. Одним із місць, яке неодмінно приверне увагу подорожнього, стане палац графа Ксідо. Ця незвичайна будівля має оригінальну історію. Тут можна побачити на власні очі, чим іноді

обертається людське марносластво. Це одна з найоригінальніших пам'яток палацової архітектури в Україні.

5) Літинський краєзнавчий музей імені Устима Кармалюка [42] — районний краєзнавчий музей у смт. Літині, зібрання матеріалів і предметів з природи, археології, історії, зокрема, з повстанського руху на Поділлі у 1813-35 рр. проти національного і соціального гніту під проводом Устима Кармалюка. Музей — гордість міста Літин і всього Літинського району, міститься в приміщенні в'язної брами колишньої Літинської в'язниці. Тривалий час цю фортецю, яка є пам'яткою XVIII - XIX ст.ст., використовували для утримання «державних злочинців, розбишак», зокрема за архівними даними протягом 1813-35 рр. тут тричі був ув'язнений народний месник Устим Кармалюк.



Рис.6 Палац графа Ксідо (фото 1);

Літинський краєзнавчий музей імені Устима Кармалюка (фото 2);

Жмеринський міський історичний музей (фото 3);

Шаргородський районний музей образотворчого мистецтва (фото 4)

6) Жмеринський міський історичний музей [43]. Колекція музею нараховує 3,3 тис. предметів. Унікальними є роботи Заслуженого майстра народної творчості України, мікромініатюриста Михайла Маслюка, фотографії та листівки станції Жмеринка з краєвидами міста початку ХХ ст. У експозиційних залах музею представлений побут жмеринчан кінця ХІХ - початку ХХ століття (меблі, музичні інструменти, особисті речі, фотокартки та сімейні документи). Працює виставкова зала, де проходять виставки та презентації робіт художників, майстрів народної творчості та музична вітальня.

7) Шаргородський районний музей образотворчого мистецтва [44] представляє роботи українських художників 60-80-х рр. ХХ ст. : Одайника, Дерегусова, Лемешко, Лозового, Щебрякова і ін. Найбільшу цінність представляє гобелен «Шаргород — земля Подільська», створений за ескізами члена Національної спілки художників України Ю. Кизимова.

8) Громадський музей «Українська витинанка» [45]. Витинанка — стародавнє українське народне мистецтво, яке розповсюджене по всій країні, зокрема, на Подністров'ї. Наявність матеріалу та легкість у виконанні роботи, – стали одним із чинників широкого застосування витинанки для прикрашання осель. Музей був створений у 2003 році, втім, насправді, існує ще з 1993 року. У музеї представлені роботи з усіх областей України, а також інших країн світу: Литви, Білорусі, Грузії, Польщі, Румунії та Китаю. Древнє мистецтво витинанки відродилося на Поділлі завдяки заслуженому працівникові культури України М. Руденко зі Слободи-Яришівська Могилів-Подільського р-ну. Її роботи представлені серед інших експонатів в п'яти експозиційних залах. На базі Будинку народної творчості раз в три роки проводиться Всеукраїнське свято народного мистецтва «Українська витинанка». У колекції музею представлено понад 600 робіт учасників цього свята.

9) Красзнавчий музей, м. Могилів-Подільський [46]. Недалеко від центру міста знаходиться невелика споруда в стилі модерн, відоме як

«будинок Гальперіна». Саме цю будівлю з 1928 року займає краєзнавчий музей. Примітно, що купецький будинок в центральній частині міста ніколи не ставав осередком історичних подій. Стіни майбутнього музею були лише мовчазними свідками відносин між членами кількох сімей, в різний час жили в будівлі. Сьогодні, окрім оригінальної архітектури будинку, музей інтригує і своїм вмістом. У його залах і сховищах налічується більше 6600 експонатів, кожен з яких розповідає про великих людей, місті чи історичних подіях. Постійно діюча експозиція музею розділена на три відділи — природи, історії дорадянського і радянського періодів. Крім старовинних предметів побуту, знарядь праці, тут можна побачити революційний прапор і зброю часів Другої світової війни. В окремому залі знаходиться художня галерея краєзнавчого музею. По сусідству з картинами українських живописців виставляються творіння грузинських художників. Багато картин не мають копій і представлені виключно в краєзнавчому музеї Могилева-Подільського.



Рис.7 Музей «Українська витинанка» (фото 1);

Краєзнавчий музей (фото 2); Садиба генерал-фельдмаршала П. Вітгенштейна (фото 3); Етнографічний музей, м. Могилів-Подільський (фото 4)

10) Садиба генерал-фельдмаршала П. Вітгенштейна [47], героя війни з французами у 1812 року, розташована в Бронниці, передмісті Могилева-Подільського. Після відходу у відставку за станом здоров'я, генерал вирішив влаштуватися тут, оскільки Бронниця відома джерелом цілющої мінеральної води «Броннічанка». Садибу в німецькому стилі він побудував на високій горі над Дністром поруч з печерою «Бабина Дюрка». Зберігся садибний будинок з високою вежею і сторожка, а також ландшафтний парк, на території якого тепер розташований дитячий санаторій «Гірський». З альтанки в парку відкривається чудовий вид на каньйон Дністра, де в долині розкинулося місто Могилів-Подільський. Місце рекомендоване для любителів феодальних садиб, мальовничої природи та величних водяних стихій.

11) Етнографічний музей, м. Могилів-Подільський [48] розташований у будинку, що колись належав купцю Гальперін. Будівля була побудована в 1905 році в модному стилі модерн і є одним з основних культурних місць Могилева-Подільського. У музеї широко представлені експозиції, що відбивають різні періоди історії України. Серед експонатів широко представлені археологічні знахідки Трипільської культури. Різні котли, судини та інше побутове начиння багато повідають про культуру життя тих часів. У збройовій кімнаті виставлені експонати, що назавжди увійшли до історії України: турецька зброя, козацькі стріли, зброя часів Великої Вітчизняної війни.

12) Бушанський замок [49]. село Буша — місце, яке пам'ятає події героїчної визвольної битви — оборони Буші. За переказами, саме у цьому бою фортецю, що витримувала неодноразові облоги, було зруйновано, аби вона не дісталася ворогові. Зараз тут можна побачити середньовічний замок, точніше його залишки. Бушанський замок (його ще називають Бушанська фортеця). Він включений до складу заповідника «Буша». Ініціатором будівництва Бушанської фортеці був гетьман Ян Замоїський. З другої половини XVI століття почалося зведення замкових споруд. Бушанський

замок був обладнаний шістьма вежами, які сполучалися між собою системою підземель і були оснащені пороховими складами.

13) Музей етнографії, с. Буша [50] — є складовою історико-культурного заповідника «Буша». Розташований у невеликому селі на Вінниччині, на українсько-молдовському кордоні. Колись Буша була містом-фортецею, на території якого відбувалися значні історичні події. Заповідник у Буші є своєрідним скансеном, тут збереглося безліч архітектурних та культурних пам'яток. Частина експонує місцевий музей етнографії. Хтось заходить сюди помилуватися гарними зразками народно-ужиткового мистецтва, інші — відпочити від міської метушні, а ще хтось для того, щоб навчитися самому виготовляти чудові речі, які були такими звичними у побуті наших предків.



Рис.8 Бушанський замок (фото 1); Музей етнографії, с. Буша (фото 2);
Скельний храм (фото 3); Гайдамацький яр (фото 4)

14) Скельний храм, с. Буша [51]. Стародавній скельний храм, вирубаний в кам'яних породах багато століть тому, і понині представляє

загадку для істориків і археологів. Вчені так і не прийшли до єдиної думки про те, хто ж є його творцем. Це можуть бути як язичники, так і перші християни Київської Русі. За однією версією, «будівництво» скельного храму датується 2-5 століттями нашої ери, за іншими — 11-16 століттями.

15) Гайдамацький яр [52]. Лісовий масив в каньйоні річки Бушанки на північно-західній околиці Буші здавна називають «Гайдамацьким яром». Скелі пісковика формують тут мальовничі ландшафти посеред грабового лісу. Найбільш вражаючими вважаються скелі «Гриб», «Баран», «Вісячка». Перейшовши по дерев'яному мосту на правий берег Бушанки і піднявшись крутою стежкою, можна дістатися до Гайдамацької скелі з печерою, в якій, за легендою, в 1768 р знаходився один з таборів повстанців, які воювали тут.

Висновки до 2 розділу

Станом на 01.02.2020 в Вінницькій області діяло 165 музеїв. Найбільша кількість музеїв працює при закладах освіти: Тиврівського (12), Шаргородського (10), Козятинського (8), Тульчинського (7) районів та м. Вінниці (28).

Виходячи з інформації представленої в розділі 2 нашої роботи, Вінниччина має великий потенціал для розробки музейно - пізнавальних турів та просування музейного туризму в регіоні через те, що область географічно розміщена на скіфських торгівельних шляхах, в краєвзначних музеях Вінниччини можна побачити багато предметів розкопок того часу. Вінницька область багата історичними та культурними цінностями які в наш час можна споглядати не тільки в музеях обласного центру, а й на околицях міст і селищ.

Музеї Вінницької області доцільно з'єднати в горизонтальні і вертикальні тури, а тематичні тури пов'язані з історією, мистецтвом або народним господарством.

РОЗДІЛ 3 ШЛЯХИ ВПРОВАДЖЕННЯ КОНЦЕПЦІЇ «ТУРИСТИЧНА ВІННИЧИНА»

3.1. Розбудова пізнавально-туристичного маршруту по області

За описаними вище локаціями ми склали музейно-пізнавальний тур по Вінницькій області.

Тур розрахований на групу з 8-10 осіб — така кількість туристів пояснюється зручністю трансферних перевезень у комфортабельних мікроавтобусах, які у великому достатку пропонуються на ринку пасажирських автоперевезень по Україні.

Тривалість туру становитиме 5 днів (4 ночі), за час туру учасники відвідають 8 населених пунктів у Вінницькій області, а саме:

1. м. Вінниця → 2. смт. Хмільник → 3. с. Літин → 4. с. Вороновиця →
5. м. Жмеринка → 6. м. Шаргород → 7. м. Могилів-Подільський → 8. с. Буша

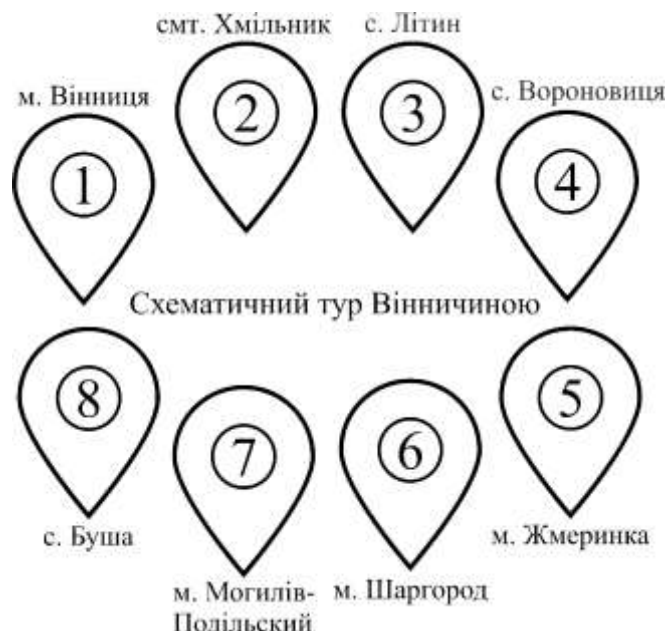


Рис. 9 Локації на схематичному турі Вінничиною

Гості відвідають унікальні історичні та культурні об'єкти та локації, познайомляться з різноманітністю кухні у різних ресторанах Вінничини.

Далі розпишемо докладно програму туру по днях:

► 1 день (м. Вінниця):

13:15. Прибуття групи до залізничного вокзалу м. Вінниця. Зустріч групи, трансфер у готель;

14:00. Заселення в готель «Aristokrat» — один з найкращих готелів в Вінниці. Готель працює з 9 лютого 2016 і приймає гостей з усього світу.

14:30. Початок екскурсійної програми туру. Перша локація — Вінницький літературно-меморіальний музей М. М. Коцюбінського (всі локації докладно описані у попередньому розділі 2);

16:00. Екскурсія до Національного музею-садиби М. І. Пирогова.

18:30. Вечеря в одному з найкращих ресторанів Вінниці — на вулиці Театральна гостей зустрічає ресторан «Тіфліс». В інтер'єрі дизайнерами відтворено атмосферу старовинного сонячного грузинського містечка — грубо оштукатурені стіни, різьблене дерево. Кухня: європейська, українська, грузинська.

20:00. Відвідування фонтану «Рошен» — світло-водне 3D шоу вінницьких фонтанів. Велика європейська набережна, огляд фонтану Рошен, який відкрився у 2011 році та радує щодня всіх місцевих жителів і безліч туристів. Відвідування фонтану — безкоштовно.

22:00. Повернення у готель «Aristokrat».

► 2 день (м. Вінниця - смт. Хмільник - с. Літин - с. Вороновиця):

08:30. Сніданок у готелі «Aristokrat»;

09:00. Трансфер до смт. Хмільник (приблизно 65 км.);

10:30. Екскурсія до Палацу графа Ксідо. Відвідування безкоштовне;

12:00. Відвідування храму Різдва Богородиці. Церква Різдва Богородиці в стилі українського бароко побудована на початку XIX ст. на місці старого дерев'яного храму, котрий згорів в 1809 р. під час пожежі в передмісті. Церква кам'яна, двоповерхова, з кам'яною дзвіницею. У 1865 р. прибудовано дві межі. Відвідування безкоштовне;

12:30. Трансфер до села Літин (приблизно 33 км.);

13:00. Відвідування Літинського краєзнавчого музею імені Устима Кармалюка.

13:50. Відвідування Костелу Марії Сніжної в Літині, побудованого в 1856 р. на місці старого дерев'яного костелу Непорочного Зачаття Діви Марії, відомого з 1748 р. В даний час костел Непорочного Зачаття Діви Марії повернутий католицькій громаді Літина, відновлено дві його втрачені вежі. Відвідування безкоштовне;

14:20. Трансфер с. Літин - м.Вінниця - с. Вороновиця (приблизно 65 км.). В середині цього трансферу зупинка у м. Вінниці для запланованого обіду групи в одному з найкращих ресторанів Вінниці «Prime»;

14:50. Обід у клубі-ресторані «Prime». Гостям закладу представлений асортимент авторських страв, основою яких є європейська кухня. Чотири просторі зали оформлені в пісочно-шоколадній палітрі та витримані у стилі сучасної класики.

16:15. Відвідування палацу Грохольських (с. Вороновиця). Містечко Вороновиця доволі багате на історичні пам'ятки, але палац Грохольських являє собою найціннішу та найцікавішу споруду в місті. Біографія палацу вражає — тут мала місце польська аристократія, вчені-винахідники і навіть нацистська розвідка.

17:15. Відвідування Михайлівської церкви. Дерев'яна церква Св. Михайла на Ганціне - типовий подільський трьохприватний храм. XVIII ст. Мальовничо розташована на схилі пагорба над ставком. Інтер'єр прикрашений розписом XIX в. і безліччю рушників з різноманітною вишивкою, які надають храму особливий колорит і затишок. Відвідування безкоштовне;

17:45. Трансфер до м. Вінниця (приблизно 27 км.);

18:30. Вільний час, впродовж якого група матиме можливість поужити у готелі або місцевих ресторанах чи кафе на свій вибір, а також трохи пройтися вулицями міста Вінниця.

► 3 день (м. Вінниця - м. Жмеринка - м. Шаргород - м. Могилів-Подільський):

08:00. Сніданок у готелі «Aristokrat», м. Вінниця;

09:00. Вільний час, відпочинок перед насиченим днем;

10:30. Виселення з готелю «Aristokrat» та трансфер у м. Жмеринка (приблизно 50 км.);

12:00. Відвідування Жмеринського міського історичного музею.

13:30. Обід в кафе-барі «ЖмеринBurg». Кафе-бар розташоване в центрі м. Жмеринки, в кварталі від центральної площаді. В меню представлена українська та європейська кухня;

14:45. Трансфер у м. Шаргород (приблизно 34 км.);

16:00. Відвідування Шаргородського районного музею образотворчого мистецтва;

18:00. Вечеря у кафе-ресторані «Діва», м. Шаргород. В асортименті традиційне українське меню та кухня;

19:00. Трансфер до м. Могилів-Подільського (приблизно 59 км.);

20:00. Заселення у готель «Смарагд». Невеликий комфортабельний готель розташований в старовинному особняку в центрі міста. Основний корпус і два флігелі, в одному з яких номери туркласу. Затишний зелений дворик з альтанками та закритим паркінгом. Прі готелі є кафе «Маестро» в австрійському стилі з літньою терасою. Європейська та українська кухня, страви з морепродуктів.

20:40. Вільний час, впродовж якого група матиме можливість спробувати у кафе готелю легкі коктейлі, поспілкуватися з друзями у альтанках, а також за бажанням трохи пройтися вулицями міста Могилів-Подільського.

► 4 день (м. Могилів-Подільський):

08:00. Сніданок у готелі «Смарагд»;

09:30. Відвідування музею «Українська витинанка».

11:00. Відвідування Могилів-Подільського краєзнавчого музею.

13:00. Обід в ресторані «Чубата скеля». Ресторан розташований на високому березі Дністра з відмінними видами на річку і місто Могилів-Подільський. Затишні альтанки примостилися на скелях серед зелені. Є й невеликий закритий зал. В меню — традиційна українська кухня.

14:30. Відвідування Садиби генерал-фельдмаршала П. Вітгенштейна. Відвідування безкоштовне;

16:15. Відвідування Етнографічного музею у м. Могилів-Подільський;

18:30. Відвідування пам'ятника Джону Леннону. Єдиний в країні пам'ятник британському легендарному рок-музиканту знаходиться в центрі Могилів-Подільського, в сквері поряд з входом в міський парк. Гранітна скульптура лідера гурту «The Beatles» створена в 1989-90 рр відомим подільським скульптором А. Альошкіним, встановлена серед кількох інших робіт майстра.

19:00. Вільний час, впродовж якого група матиме можливість повечеряти у готелі або місцевих ресторанах чи кафе на свій вибір, а також трохи пройтися вулицями міста Могилів-Подільського.

► 5 день (м. Могилів-Подільський — с. Буша):

08:00. Сніданок у готелі «Смарагд», м. Могилів-Подільський;

09:00. Виселення з готелю «Смарагд» та трансфер у с. Буша (приблизно 40 км.);

10:00. Відвідування Бушанського замку (безкоштовне);

11:30. Відвідування Гайдамацького яру;

13:30. Обід в кафе «Оберіг». Творча вітальня «Оберіг» — це одночасно кафе, сувенірний магазин і художня галерея. В меню українська кухня, а також готують якісну каву і пропонують домашню випічку.

14:45. Відвідування Музею етнографії у с. Буша;

16:00. Відвідування Скельного храму (безкоштовне);

18:00. Трансфер до залізничного вокзалу м. Могилів-Подільський (приблизно 40 км.);

► Кінець музейно-пізнавального туру Вінничиною.

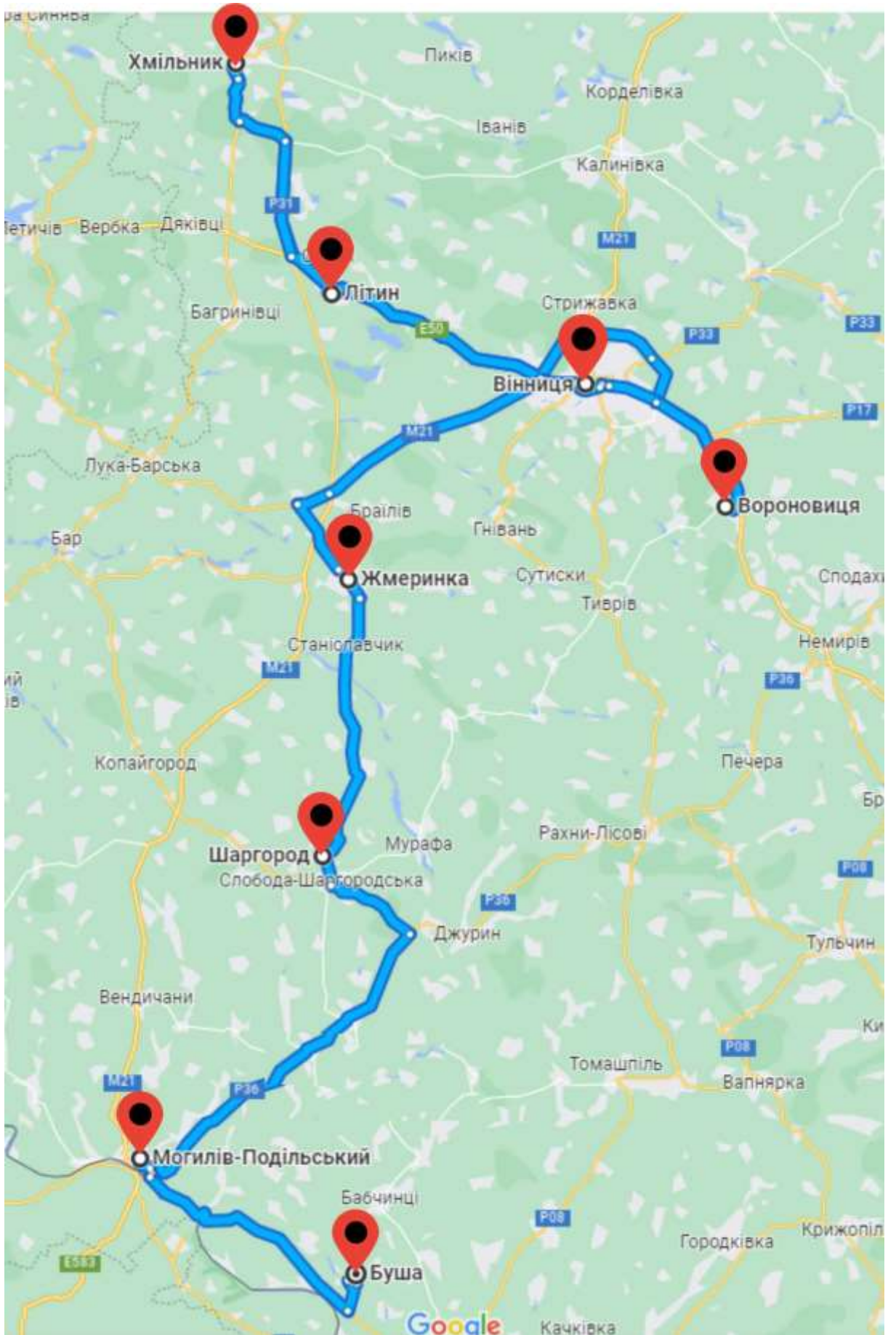


Рис.10 Схема маршруту на карті «Google Maps»

3.2. Розрахунки вартості нового авторського туру

Вартість даного туру складається з:

- 1) витрат на розміщення групи;
- 2) трансферні витрати по локаціях;
- 3) витрати на харчування в різних ресторанах та кафе;
- 4) екскурсії по локаціях та пов'язані з ними витрати;
- 5) витрат на послуги супроводжуючого групу екскурсовода (екскурсійне обслуговування);
- 6) комісійної винагорода туристичної фірми (10 % від загальних витрат групи);
- 7) страхування групи.

У вартість туру не входить ціна залізничних квитків.

ВАЖЛИВО ВІДЗНАЧИТИ!!! Тур був розроблений і розрахований, виходячи з умов мирного існування нашої країни, тобто в Україні НЕ ВЕДУТЬСЯ бойові дії, ціни на пальне становлять приблизно 1 євро за літр.

Цей тур розрахований на групу з 10 осіб, тривалість туру 5 дн./4 ночі.

Далі детально розглянемо ціни за пунктами та зведемо це все у підсумкову таблицю.

1) Протягом цього туру група проживатиме у двох готелях, по 2 ночі у кожному. Готелі підбиралися з максимально комфортним та презентабельним розташуванням у локаціях. У вартість номерів включено сніданок (ВВ). Передбачається проживання групи у двомісних номерах (за бажанням є тримісні номери, за необхідності прораховуються окремо). Ще один окремий номер зніматиметься для супроводжуючого групу екскурсовода (це стосується статті екскурсійного обслуговування).

Отже, вартість одного двомісного номеру у готелі «Aristokrat». м. Вінниця складатиме 1 250 грн./ніч. (дані взято з популярного ресурсу booking.com [53]). Нам необхідно 5 таких номерів на 2 ночі.

Аналогічно, наступний готель «Смарагд» у м. Могилів-Подільський [54]. Вартість одного двомісного номеру у готелі складатиме 450 грн./ніч.

Таким чином вартість проживання групи складатиме:

$$1\ 250 \text{ грн.} * 5 \text{ номерів} * 2 \text{ ночі} + 450 \text{ грн.} * 5 \text{ номерів} * 2 \text{ ночі} = 17\ 000 \text{ грн.}$$

2) Трансферні витрати. Вивчивши кілька сайтів пов'язаних з пасажирськими перевезеннями на території України та у Вінницькій області, зокрема, було отримано певні результати та виведено середню вартість трансферного обслуговування групи туристів за один день пересування по локаціях. Сума становила 1 300 грн./день за оренду 12 місцевого мікроавтобуса (наприклад, Peugeot Boxer, Mercedes Sprinter, Ford Transit) [55 - 57].

Таким чином вартість трансферу групи складатиме:

$$1\ 300 \text{ грн.} * 5 \text{ днів} = 6\ 500 \text{ грн.}$$

3) Витрати на харчування. Як було зазначено раніше, у номерах орендованих готелів включено вартість сніданку (ВВ). За програмою туру видно, що наша турфірма організовує обіди в кожен день перебування групи, а в перший день прибуття нами організована вечеря. Аналіз бази даних закладів, в яких організовується обід або вечеря показав, що середній чек на 1 особу в середньому по Вінницькій області становить приблизно 200 грн. (алкоголь не враховується, замовляється гостями за бажанням та можливостями окремо, без участі нашої турфірми — ми за здоровий спосіб життя).

Отже, протягом туру нами організована одна вечеря та 4 обіди. Таким чином, витрати на харчування групи складе:

$$(1 \text{ вечеря} + 4 \text{ обіди}) * 200 \text{ грн.} * 10 \text{ осіб} = 10\ 000 \text{ грн.}$$

4) Експерсії по локаціях та пов'язані з ними витрати. Протягом запропонованого туру, гості відвідають кілька безкоштовних об'єктів та 11

об'єктів, на яких необхідно придбати вхідний квиток. Нижче в таблиці 3.1 для зручності подання інформації ми представили вартість вхідних квитків (дані взяті з офіційних інтернет джерел представлених об'єктів):

Таблиця 3.1

Вартість вхідних квитків на об'єкти запропонованого туру

№	Назва об'єкту та його місцезнаходження	Вартість, грн
1	Літературно-меморіальний музей М. М. Коцюбінського, м. Вінниця	90
2	Національний музей-садиба М. І. Пирогова, м. Вінниця	80
3	Літинський краєзнавчий музей Імені Устима Кармалюка, с. Літин	60
4	Палац Грохольських, с. Вороновиця	45
5	Жмеринський міський історичний музей, м. Жмеринка	65
6	Шаргородський районний музей образотворчого мистецтва, м. Шаргород	50
7	Музей «Українська витинанка», м. Могилів-Подільський	50
8	Краєзнавчий музей, м. Могилів-Подільський	60
9	Етнографічний музей, м. Могилів-Подільський	40
10	Гайдамацький яр, с. Буша	60
11	Музей етнографії, с. Буша	45
	Загальна вартість квитків на одного туриста	645
	Загальна вартість квитків на групу з 10 осіб	6 450

5) Витрати на послуги супроводжуючого групи екскурсоводу (екскурсійне обслуговування). Протягом усього туру передбачається супровід нашої групи екскурсоводом, який буде проводити екскурсії по тих визначних місцях, в яких немає штатного екскурсоводу (в тих місцях, де екскурсії безкоштовні). Супроводжувати групу екскурсантів у поїздках. Для цього розроблено тематика екскурсій, маршрути, приготовлено зміст матеріалу, складені тексти, використані історико-архівні джерела, наукові дані, новітні повідомлення. Екскурсовод повинен знати методику

підготовки і проведення екскурсій, порядок їхнього проведення й обслуговування екскурсантів.

Вартість послуг такого фахівця оцінюється орієнтовно у 800 грн. за один день роботи (ціна в середньому по області). Також необхідно забезпечення екскурсовода житлом, таким чином ми орендуємо ще один номер у зазначених готелях на весь час проведення туру. Також екскурсовод забезпечується запланованими обідами, тобто, як і для всієї групи, це 1 вечеря та 4 обіди, які передбачені нами (і описані вище) протягом усього туру. Таким чином, витрати на екскурсійне обслуговування групи складуть:

$$800 \text{ грн.} * 5 \text{ днів} + (1 \text{ вечеря} + 4 \text{ обіди}) * 200 \text{ грн} + \\ + 1 \text{ 250 грн.} * 1 \text{ номер} * 2 \text{ ночі} + 450 \text{ грн.} * 1 \text{ номер} * 2 \text{ ночі} = 8 \text{ 400 грн.}$$

6) Комісійна винагорода туристичної фірми (10 % від загальних витрат групи) — сума буде відображена у підсумковій таблиці.

7) Страхування групи — це надійний і обов'язковий захист від непередбачених ситуацій під час подорожі для наших туристів. Страховий ринок України досить великий, у нашому випадку ми скористалися певним ресурсом [58], результат страхування вказано на скріншоті (рис. 11).

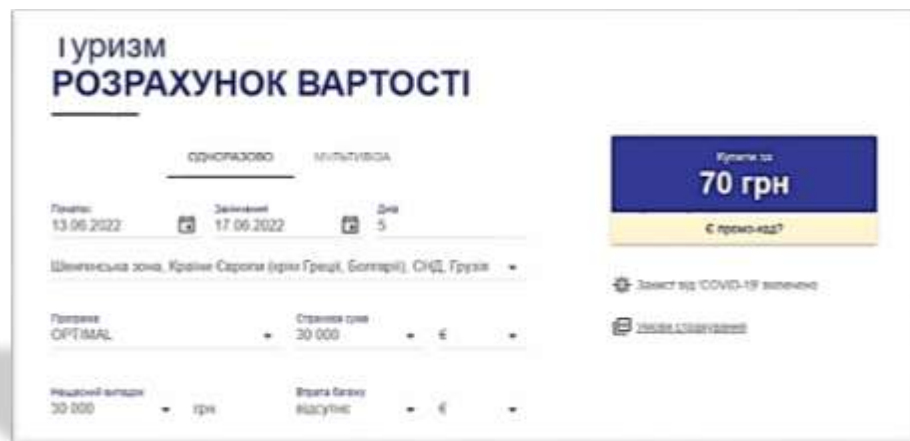


Рис. 11 Розрахунок вартості страхування на 1 особу (на 5 днів туру)

Таким чином загальна сума страхування групи з 10 осіб складе:

$$10 \text{ осіб} * 70 \text{ грн.} = 700 \text{ грн.}$$

Для отримання остаточної вартості туру зведемо всі обчислення в одну підсумкову таблицю.

Таблиця 3.2

Розрахунок вартості нового авторського туру «Туристична Вінничина» на групу з 10 осіб

№	Складова вартості	Вартість, грн.
1	Витрати на розміщення та проживання (5 дн./4 ночі)	17 000
2	Вартість трансферів у турі	6 500
3	Витрати на харчування	10 000
4	Вхідні квитки на об'єкти запропонованого туру	6 450
5	Екскурсійне обслуговування	8 400
	Разом загальних витрат	48 350
6	Комісійна винагорода туристичної фірми (10 % від загальних витрат)	4 835
7	Страховання групи	700
	Вартість туру на групу з 10 осіб	53 885
	Вартість туру на особу	5 388,5

Висновки до 3 розділу

Тривалість туру становитиме 5 днів (4 ночі), за час туру учасники відвідають 8 населених пунктів у Вінницькій області, але варіативність цього туру може викреслювати деякі локації та зменшувати кількість днів перебування. Від Хмільника до Буши, тобто з півночі на південь області можна отримати задоволення від локацій, які включені в тур. Вартість туру менше 200 €, тому вважаємо його конкурентоспроможним для просування на ринку регіональних туристичних продуктів.

ВИСНОВКИ

Метою виконання роботи є впровадження пізнавальних турів по Вінницькій області.

Об'єктом аналізу, узагальнень і дослідження виступає регіональний туризм.

Завданням роботи передбачено:

- 1) Описати, що є в сутності пізнавальний туризм: основи організації та просування,
- 2) Описати ресурсну базу музейних та пізнавальних турів Вінниччиною
- 3) Представити програму та розрахунок вартості нового туру.

В першому розділі роботи ми зробили аналіз літературних та інформаційних джерел щодо терміну «пізнавальний туризм», розглянули його особливості в різних країнах світу.

Ринок пізнавального туризму також досить широкий. Він в меншій мірі залежить від вікової приналежності туристів, в більшій від кола його інтересів. Цікавити людину може багато, особливо щось незвичне і незвичайне; тому при вивченні ринку і розробки туру, при рекламі, особливу увагу потрібно приділяти висвітленню саме цих сторін туристичного маршруту.

Існують два різновиди пізнавальних турів:

1. Стаціонарні тури — з перебуванням туристів в одному місті, туристичному центрі;
2. Маршрутні тури — відвідання кількох міст і центрів пам'яток, вибудоване у вигляді маршруту подорожі.

Зазвичай цілями пізнавальної подорожі є:

- побачити природні пам'ятки і природні явища, гарні краєвиди, пейзажі, заходи, красиві гірські масиви;
- познайомитися з досягненнями мистецтва, науки і техніки;

- відвідати екологічно чисті об'єкти або навпаки екологічно уражені об'єкти;
- побачити екзотичних тварин або рослинний світ;
- відвідати святині, історичні місця і споруди;
- зробити унікальні фотографії, зняти гарні відеофільми;
- роздобути гарні сувеніри, придбати туристичні товари.

Пізнавальний туризм умовно можна розділити на три види:

1. Пізнавально - діловий, який охоплює групи людей, об'єднаних єдиною метою, або професійними інтересами. Це можуть бути поїздки по наукових конференцій, різних семінарів і ярмарках.

2. Спеціалізований — він пропонує цілеспрямоване знайомство з окремими проявами матеріальної і духовної культури. Найчастіше цей вид туризму цікавить людей, яких приваблюють ландшафти, архітектура, пам'ятники і життя міст. Безсумнівно туристи їдуть щоб помилуватися на природний світ, тварин і рослини, на різні фрески в соборах, на старовинні замки, на сучасні споруди архітекторів.

3. Неспеціалізований — цей вид дає учасникам турів загальні уявлення про культуру і життєвий уклад народів. Найбільший інтерес у туристів викликають країни, які досягли високого рівня культури і зробили істотний вплив на хід світової історії. У цьому виді мандрівників приваблює практично всі, починаючи від політики закінчуючи технікою та побутом народів.

Ми запропонували новий тур Вінниччиною. В ньому поєднали цікаві локації з Півночі області на Південь. Але цей тур можна скоротити, в залежності від споживацьких потреб і можливостей, також надали вартість варіативного туру.

В другому розділі кваліфікаційної роботи ми детально описали туристичний потенціал Вінницької області. А він представлений і музеями, і природними парками, і меморіальними пам'ятками.

Серед них виокремили локації в новий тур.

Територією області проходять важливі магістралі: Київ–Одеса, Київ–Львів, Харків–Львів, Київ–Кишинів та ін. Тому тури по області зручно впроваджувати автомобілем чи автобусом.

З Вінницькою землею доля пов'язала видатного українського історика М. Грушевського, письменницю Марко Вовчок. В роботі ми представили короткий опис пам'ятних локацій на честь цих видатних людей.

Вінниччина має великий потенціал для розробки музейно - пізнавальних турів та просування музейного туризму в регіоні через те, що область географічно розміщена на скіфських торгівельних шляхах, в краєвзначних музеях Вінниччини можна побачити багато предметів розкопок того часу.

Вінницька область багата історичними та культурними цінностями які в наш час можна споглядати не тільки в музеях обласного центру, а й на околицях міст і селищ.

Тривалість туру становитиме 5 днів (4 ночівлі), за час туру учасники відвідають 8 населених пунктів у Вінницькій області, а саме:

1. м. Вінниця → 2. смт. Хмільник → 3. с. Літин → 4. с. Вороновиця → 5. м. Жмеринка → 6. м. Шаргород → 7. м. Могілів-Подільський → 8. с. Буша

На

В роботі представлена програма туру.

► 1 день (м. Вінниця):

13:15. Прибуття групи до залізничного вокзалу м. Вінниця. Зустріч групи, трансфер у готель;

14:00. Заселення в готель «Aristokrat» — один з найкращих готелів в Вінниці. Готель працює з 9 лютого 2016 і приймає гостей з усього світу.

14:30. Початок екскурсійної програми туру. Перша локація — Вінницький літературно-меморіальний музей М. М. Коцюбінського (всі локації докладно описані у попередньому розділі 2);

16:00. Екскурсія до Національного музею-садиби М. І. Пирогова.

20:00. Відвідування фонтану «Рошен» — світло-водне 3D шоу вінницьких фонтанів. Велика європейська набережна, огляд фонтану Рошен, який відкрився у 2011 році та радує щодня всіх місцевих жителів і безліч туристів. Відвідування фонтану — безкоштовно.

► 2 день (м. Вінниця - смт. Хмільник - с. Літин - с. Вороновиця):

10:30. Екскурсія до Палацу графа Ксідо. Відвідування безкоштовне;

12:00. Відвідування храму Різдва Богородиці. Церква Різдва Богородиці в стилі українського бароко побудована на початку XIX ст. на місці старого дерев'яного храму, котрий згорів в 1809 р. під час пожежі в передмісті. Церква кам'яна, двоповерхова, з кам'яною дзвіницею. У 1865 р. прибудовано дві межі. Відвідування безкоштовне;

12:30. Трансфер до села Літин (приблизно 33 км.);

13:00. Відвідування Літинського краєзнавчого музею імені Устима Кармалюка.

13:50. Відвідування Костелу Марії Сніжної в Літині, побудованого в 1856 р. на місці старого дерев'яного костелу Непорочного Зачаття Діви Марії, відомого з 1748 р. В даний час костел Непорочного Зачаття Діви Марії повернутий католицькій громаді Літина, відновлено дві його втрачені вежі. Відвідування безкоштовне;

14:20. Трансфер с. Літин - м.Вінниця - с. Вороновиця (приблизно 65 км.). В середині цього трансферу зупинка у м. Вінниці для запланованого обіду групи в одному з найкращих ресторанів Вінниці «Prime»;

16:15. Відвідування палацу Грохольських (с. Вороновиця). Містечко Вороновиця доволі багате на історичні пам'ятки, але палац Грохольських являє собою найціннішу та найцікавішу споруду в місті. Біографія палацу вражає — тут мала місце польська аристократія, вчені-винахідники і навіть нацистська розвідка.

17:15. Відвідування Михайлівської церкви. Дерев'яна церква Св. Михайла на Ганщине - типовий подільський трьохприватний храм. XVIII ст. Мальовничо розташована на схилі пагорба над ставком. Інтер'єр

прикрашений розписом XIX в. і безліччю рушників з різноманітною вишивкою, які надають храму особливий колорит і затишок. Відвідування безкоштовне;

► 3 день (м. Вінниця - м. Жмеринка - м. Шаргород - м. Могилів-Подільський):

10:30. Виселення з готелю «Aristokrat» та трансфер у м. Жмеринка (приблизно 50 км.);

12:00. Відвідування Жмеринського міського історичного музею.

13:30. Обід в кафе-барі «ЖмеринBurg». Кафе-бар розташоване в центрі м. Жмеринки, в кварталі від центральної площаді. В меню представлена українська та європейська кухня;

14:45. Трансфер у м. Шаргород (приблизно 34 км.);

16:00. Відвідування Шаргородського районного музею образотворчого мистецтва;

19:00. Трансфер до м. Могилів-Подільського (приблизно 59 км.);

20:00. Заселення у готель «Смарагд».

► 4 день (м. Могилів-Подільський):

08:00. Сніданок у готелі «Смарагд»;

09:30. Відвідування музею «Українська витинанка».

11:00. Відвідування Могилів-Подільського краєзнавчого музею.

13:00. Обід в ресторані «Чубата скеля». Ресторан розташований на високому березі Дністра з відмінними видами на річку і місто Могилів-Подільський. Затишні альтанки примостилися на скелях серед зелені. Є й невеликий закритий зал. В меню — традиційна українська кухня.

14:30. Відвідування Садиби генерал-фельдмаршала П. Вітгенштейна. Відвідування безкоштовне;

16:15. Відвідування Етнографічного музею у м. Могилів-Подільський;

18:30. Відвідування пам'ятника Джону Леннону. Єдиний в країні пам'ятник британському легендарному рок-музиканту знаходиться в центрі Могилів-Подільського, в сквері поряд з входом в міський парк. Гранітна

скульптура лідера гурту «The Beatles» створена в 1989-90 рр відомим подільським скульптором А. Альошкіним, встановлена серед кількох інших робіт майстра.

► 5 день (м. Могилів-Подільський – с. Буша):

10:00. Відвідування Бушанського замку (безкоштовне);

11:30. Відвідування Гайдамацького яру;

13:30. Обід в кафе «Оберіг». Творча вітальня «Оберіг» — це одночасно кафе, сувенірний магазин і художня галерея. В меню українська кухня, а також готують якісну каву і пропонують домашню випічку.

14:45. Відвідування Музею етнографії у с. Буша;

16:00. Відвідування Скельного храму (безкоштовне);

18:00. Трансфер до залізничного вокзалу м. Могилів-Подільський (приблизно 40 км.);

В тур включено харчування. В розрахунки взяли участь факультативні екскурсії. Тур був розроблений і розрахований, виходячи з умов мирного існування нашої країни, тобто в Україні НЕ ВЕДУТЬСЯ бойові дії, ціни на пальне становлять приблизно 1 євро за літр.

Цей тур розрахований на групу з 10 осіб, грн:

— Витрати на розміщення та проживання (5 дн./4 ночі) 17 000

— Вартість трансферів у турі 6 500

— Витрати на харчування 10 000

— Вхідні квитки на об'єкти запропонованого туру 6 450

— Екскурсійне обслуговування 8 400

— Разом загальних витрат 48 350

— Комісійна винагорода туристичної фірми 4 835

— Страхування групи 700

— Вартість туру на групу з 10 осіб 53 885

— Вартість туру на особу 5 388,5.

Варіативним туром може бути вкорочений тур на 3 дні.

1. м. Вінниця → 5. м. Жмеринка → 6. м. Шаргород → 7. м. Могілів-Подільський

Вартість туру на 1 людину приблизно 130 €.

В роботі описано, що є в сутності пізнавальний туризм: основи організації та просування, описано ресурсну базу музейних та пізнавальних турів Вінниччиною, представлено програму та розрахунок вартості нового туру та його варіації.

Вважаємо, що мета роботи досягнута.

СПИСОК ВИКОРИСТАНИХ ДЖЕРЕЛ

1. Туризм. URL: <https://uk.wikipedia.org/wiki/Туризм> (дата звернення: 03.03.2022)
2. Класифікація видів туристичної та екскурсійної діяльності. URL: https://tourlib.net/books_ukr/kyfjak_3.htm (дата звернення: 03.03.2022)
3. Туризм і готельне господарство. URL: http://tourlib.net/books_tourism/lojko5-1.htm (дата звернення: 03.03.2022)
4. Слідами Росінанта та його господаря. URL: <http://nicetravel.com.ua/po-sledam-rosinanta-i-ego-hoziaina> (дата звернення: 03.03.2022)
5. Пізнавальний туризм. URL: http://zolota-pidkova.org.ua/poznavateljnyj_turizm.html (дата звернення: 03.03.2022)
6. Пізнавальний туризм в світі. URL: https://studbooks.net/674256/turizm/poznavatelnyy_turizm_mire (дата звернення: 03.03.2022)
7. Всесвітня туристська організація UNWTO. URL: <https://www.unwto.org/> (дата звернення: 03.03.2022)
8. Все про туризм. Туристичні ресурси світу. URL: http://tourlib.net/books_ukr/smal21c.htm (дата звернення: 03.03.2022)
9. І. Осипова, Є. Громова, О. Дмитрієвська. Знамениті музеї Франції: Шедеври живопису: ОЛМА Медіа Груп: ISBN 978-5-373-07479-7: 2015. - 304 с.
10. UNESCO. URL: <https://www.unesco.org/en> (дата звернення: 03.03.2022)
11. Ласкаво просимо до Вікіпедії. URL: https://uk.wikipedia.org/wiki/Головна_сторінка (дата звернення: 03.03.2022)
12. Шарль де Голль. URL: https://uk.wikipedia.org/wiki/Шарль_де_Голль (дата звернення: 03.03.2022)
13. Н. Геташвілі, Я. Іванченко. Відомі музеї Німеччини. Шедеври живопису: ОЛМА Медіа Груп: ISBN: 978-5-373-07614-2: 2015. - 303 с.

14. Основні види туризму в Німеччині. URL:
<http://yaransk.net/news/obsory/5887-osnovnyye-vidy-turizma-v-germanii.html>
(дата звернення: 03.03.2022)
15. Основні напрями розвитку туристичного ринку Великої Британії.
URL: https://tourlib.net/statti_ukr/galasjuk5.htm (дата звернення: 03.03.2022)
16. Національний музей західного мистецтва. URL:
<https://mywowo.net/ru/yaponiya/tokio/nacionalnyu-muzeu-zapadnogo-iskusstva>
(дата звернення: 03.03.2022)
17. Національний музей сучасного мистецтва. URL:
https://voyagejapan.com/attractions/kanto/tokio/natsionalnyiy_muzeu_sovremen_nogo_iskusstva (дата звернення: 03.03.2022)
18. Музей Едо-Токіо. URL: https://www.wikiwand.com/ru/Музей_Эдо-Токио (дата звернення: 03.03.2022)
19. Kagaku Miraikan. URL: <https://www.miraikan.jst.go.jp/en/> (дата звернення: 03.03.2022)
20. Музеї Китаю. URL: https://tonkosti.ru/Музеи_Китая (дата звернення: 03.03.2022)
21. Музеї світу. Музеї Китаю. URL: <https://muzei-mira.com/china/> (дата звернення: 03.03.2022)
22. Національний музей Китаю. URL:
https://uk.wikipedia.org/wiki/Національний_музей_Китаю (дата звернення: 03.03.2022)
23. Академія клану Чен. URL: <https://www.vmchn.com/gid-po-guanchzhou/akademiya-klana-chen> (дата звернення: 03.03.2022)
24. Гонконгський історичний музей. URL:
<https://sworld.co.uk/02/128619/photoalbum/Гонконгський-Історичний-музей>
(дата звернення: 03.03.2022)
25. Гонконгський музей мистецтв. URL: https://www.wiki.uk-ua.nina.az/Гонконзький_музей_мистецтв.html (дата звернення: 03.03.2022)

26. Гонконгський науковий музей. URL:
https://uk.wikikou.ru/wiki/Hong_Kong_Science_Museum (дата звернення: 03.03.2022)
27. Shanghai Auto Museum. URL:
<https://artsandculture.google.com/partner/shanghai-auto-museum> (дата звернення: 03.03.2022)
28. Музей мистецтв Гуанчжоу. URL: <http://travelpost.in.ua/helpful-information/?att=26583> (дата звернення: 03.03.2022)
29. Шанхайський музей. URL:
https://uk.wikipedia.org/wiki/Шанхайський_музей (дата звернення: 03.03.2022)
30. Музеї України. URL: <https://www.museum-ukraine.info/> (дата звернення: 03.03.2022)
31. Найцікавіші музеї України для дорослих та дітей. URL:
<https://womo.ua/samyie-interesnyie-muzei-ukrainyi-dlya-vzroslyih-i-detey/>
(дата звернення: 03.03.2022)
32. ТОП-10 найцікавіших музеїв України. URL: <https://kherison.com/blog/interesnie-muzei-ukrainy> (дата звернення: 03.03.2022)
33. Художні, історичні та військові: 10 найкращих музеїв України. URL:
<https://life.fakty.com.ua/ua/sviata/hudozhni-istorychni-ta-vijskovi-10-najkrashhyh-muzeyiv-ukrayiny/> (дата звернення: 03.03.2022)
34. Вінниччина — перлина Поділля. URL:
<http://www.vin.gov.ua/web/vinoda.nsf/7c5fe6cc4acf8b00c2256e9e00365a4a/4fc313c1a84bb2f7c2257a22004473c6!OpenDocument> (дата звернення: 03.05.2022)
35. Стаднюк Іван Фотійович. URL:
https://uk.wikipedia.org/wiki/Стаднюк_Іван_Фотійович (дата звернення: 03.05.2022)

36. Вінницька область. URL:
https://uk.wikipedia.org/wiki/Вінницька_область (дата звернення: 03.05.2022)
37. Аудиторський звіт. Вінницька область. URL:
https://dasu.gov.ua/attachments/audit-reports/2018/c4995f1a-5dba-4626-8ddf4260e97a691_document.pdf (дата звернення: 03.05.2022)
38. Вінницький обласний художній музей. URL: <http://artmuz.org.ua/>
(дата звернення: 03.05.2022)
39. Національний музей-садиба М. І. Пирогова. URL:
<http://www.pirogov.com.ua/> (дата звернення: 03.05.2022)
40. Вінницький літературно-меморіальний музей-садиба М. М. Коцюбинського. URL: <http://kotsubinsky.vn.ua/> (дата звернення: 03.05.2022)
41. Палац графа Ксідо. URL:
https://ua.igotoworld.com/ru/poi_object/66003_palace-of-count-ksido.htm (дата звернення: 03.05.2022)
42. Літинський краєзнавчий музей імені Устима Кармалюка. URL:
<http://itinery.com.ua/object/view/lityn-local-lore-museum-named-after-ustym-karmaliuk> (дата звернення: 03.05.2022)
43. Жмеринський міський історичний музей. URL:
https://www.wikiwand.com/uk/Жмеринський_міський_історичний_музей
(дата звернення: 03.05.2022)
44. Шаргородський районний музей образотворчого мистецтва. URL:
<https://shargorod-miskrada.gov.ua/muzej-obrazotvorchogo-mistectva-16-26-16-16-05-2021/> (дата звернення: 03.05.2022)
45. Громадський музей «Українська витинанка». URL:
<http://vlasno.info/kultura/7/vistavki/item/10734-yedynyi-v-ukraini-i-druhyi-u-sviti-muzei-vytnanky-maiut-vinnuchany> (дата звернення: 03.05.2022)
46. Краєзнавчий музей, м. Могилів-Подільський. URL:
https://ua.igotoworld.com/ua/poi_object/66308_kraevedcheskiy-muzey-mogilev-podolskiy.htm (дата звернення: 03.05.2022)

47. Садиба генерал-фельдмаршала П. Вітгенштейна. URL:
<http://vlasno.info/spetsproekti/2/tourism/item/14413-u-trykordonnomu-seli-na-vinnychchyni-zberehlys-zalyshky-stolitnoi-sadyby-nimtsia> (дата звернення: 03.05.2022)
48. Етнографічний музей, м. Могилів-Подільський. URL:
https://ua.igotoworld.com/ru/poi_object/66191_etnograficheskiy-muzey.htm
(дата звернення: 03.05.2022)
49. Бушанський замок. URL:
https://ua.dorogovkaz.com/stati_buschanskij_zamok.php#:~:text=У%20Вінницькій%20області%20С%20в%20селі,фортеці%20був%20гетьман%20Ян%20Замойський. (дата звернення: 03.05.2022)
50. Музей етнографії, с. Буша. URL:
https://ua.igotoworld.com/ru/poi_object/66318_muzei-etnografii-busha.htm
(дата звернення: 03.05.2022)
51. Скельний храм (Буша). URL: <https://spadok.org.ua/svyatylyshcha-i-mistsya-syly-ukrayiny/busha-istoriya-sela-i-tayemnytsi-skelnogo-svyatylyshcha>
(дата звернення: 03.05.2022)
52. Гайдамацький Яр. URL: <https://we.org.ua/malovnychi-kutochky-ukrayiny/vinnytska-oblast/gajdamatskyj-yar/> (дата звернення: 03.05.2022)
53. Готель «Aristokrat». URL: <https://www.booking.com/> (дата звернення: 03.05.2022)
54. Готель Смарагд, Могилів-Подільський. URL:
<http://www.doroga.ua/hotel/Vinnickaya/Mogilev-Podoljskij/Smaragd/1201>
(дата звернення: 03.05.2022)
55. Rent Bus. URL: <https://arenda-auto.vn.ua/avtobusi/> (дата звернення: 03.05.2022)
56. Оренда мікроавтобусів та мінівенів у Вінниці.. URL:
<https://7cars.com.ua/cat-auto/prokat-vinnytsia/arenda-mikroavtobusa-vinnytsia/>
(дата звернення: 03.05.2022)

57. Всеукраїнський портал пасажирських перевезень. URL: <https://garrybase.com/auto/minibus> (дата звернення: 03.05.2022)
58. Туристичне страхування. URL: <https://ingo.ua/turistichne-straxuvannya> (дата звернення: 03.05.2022)

ДОДАТКИ

Додаток А

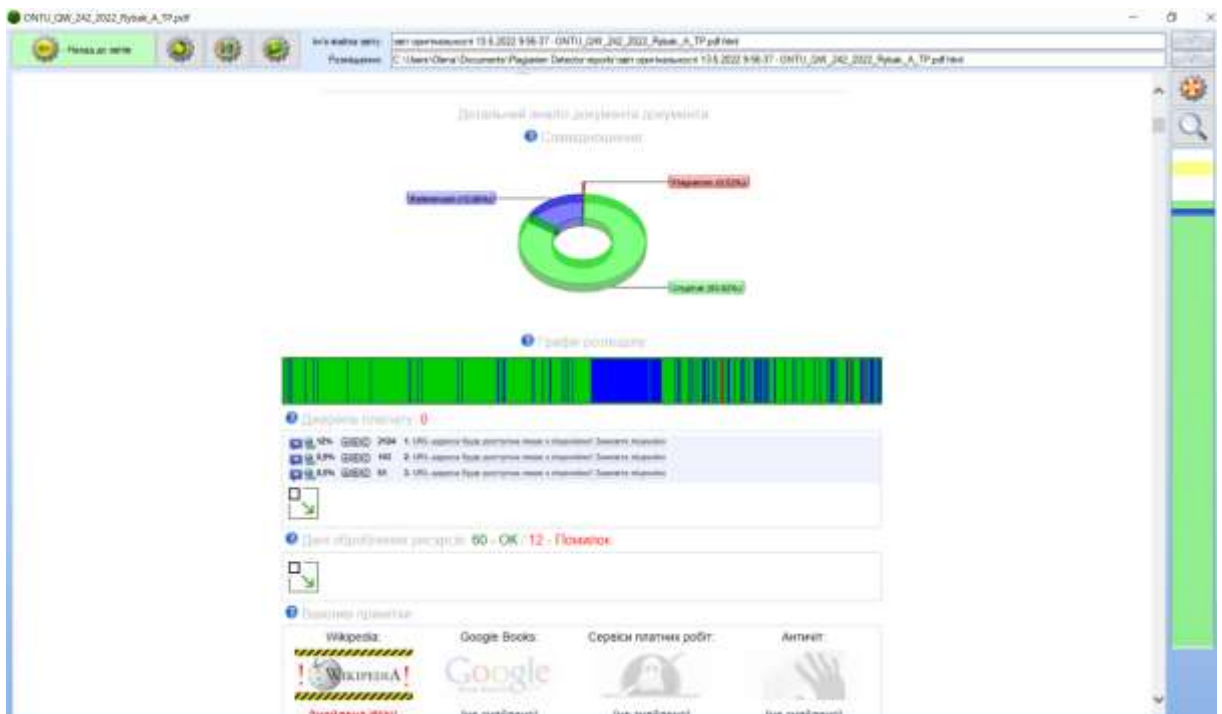
Перевірка тексту на плагіат

Кваліфікаційна робота бакалавра

Тема: «Шляхи впровадження пізнавальних турів по Вінницькій області»

Засіб перевірки <https://plagiarism-detector.com/>

Унікальність > 30 %

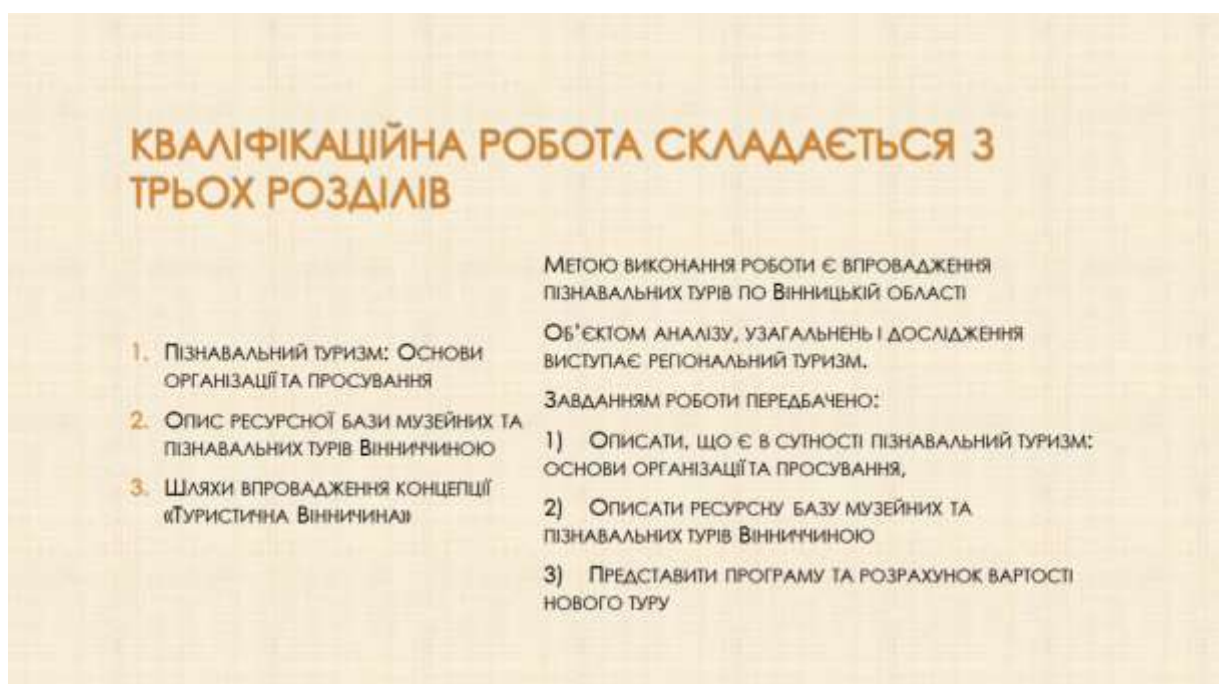


Здобувач _____ Анна РИБАК (КРАВЕЦЬ)

Керівники _____ д.е.н., проф. Олена МЕЛІХ

_____ к.е.н., ст.викл. Світлана ШЕКЕРА

Презентація до кваліфікаційної роботи



ПІЗНАВАЛЬНИЙ ТУРИЗМ УМОВНО МОЖНА РОЗДІЛИТИ НА ТРИ ВИДИ

- Півнавално - діловий, який охоплює групи людей, об'єднаних єдиною метою, або професійними інтересами. Це можуть бути поїдки по наукових конференцій, різних семінарів і ярмарках.
- Спеціалізований — він пропонує цілеспрямоване знайомство з окремими проявами матеріальної і духовної культури. Найчастіше цей вид туризму цікавить людей, яких приваблюють ландшафти, архітектура, пам'ятники і життя міст. Безсумнівно туристи їдуть щоб поспілкуватися на природний світ, тварині рослини, на рідні фрески в соборах, на старовинні замки, на сучасні споруди архітекторів.
- Неспеціалізований — цей вид дає учасникам турів загальні уявлення про культуру і життєвий уклад народів. Найбільший інтерес у туристів викликають країни, які досягли високого рівня культури і зробили істотний вплив на хід світової історії. У цьому виді мандрівників приваблює практично всі, починаючи від політики закінчуючи технікою та побутом народів.

ХАРАКТЕРИСТИКА ВІННИЦЬКОЇ ОБЛАСТІ

На південному заході Вінницька область межує з Республікою Молдова, на заході — з Хмельницькою, на півночі — з Київською та Житомирською, на сході — з Черкаською та Кіровоградською і на півдні — з Одеською областями.

Герб Вінницької області



Найбільша протяжність області з сходу на захід сягає 200 км, а з півночі на південь — 185 км.

Саме географічне положення Вінницької області в центрі України сприятливе для її перспективного розвитку як в цілому, так і для туризму зокрема. Вона ж обумовлює і транзитність території. Вінницьку область перетинають залізниця, які використовуються для міждержавних сполучень до Бухаресту, Праги, Софії, Києва-Будапешта-Львівна-Трієсти, Києва-Львівця та інші.

Територією області проходять важливі магістралі: Київ-Одеса, Київ-Львів, Харків-Львів, Київ-Кишинів та ін. По щільності залізничних колій на одну тисячу квадратних кілометрів території область посідає п'яте місце по Україні.

**З ВІННИЦЬКОЮ ЗЕМЛЕЮ ДОЛЯ ПОВ'ЯЗАЛА ВИДАТНОГО УКРАЇНСЬКОГО ІСТОРИКА
М. ГРУШЕВСЬКОГО, ПИСЬМЕННИЦЮ МАРКО ВОВЧОК, ОСНОВОПОЛОЖНИКА
ПОЛЬОВОЇ ХІРУРГІ М. ПИРОГОВА, АВІАТОРА-ВИНАХІДНИКА О. МОЖАЙСЬКОГО.**

Вдячні земляки увіковічили пам'ять про них, створивши літературно-меморіальні музеї, музей-садиби, пам'ятники, погруддя.



с.Сестринівка, на Вінничині, було особливим місцем духовної сили для першого лідера незалежної України Михайла Грушевського. Тут народився і вросла його мати Глафіра Захарівна.

У цьому ж селі провів своє життя батько Глафіїр — місцевий священик Захарій Оплоков. Саме дід благословив свого любимого онука Михайла на навчання у Києві в університеті Святого Володимира.

У дитячі роки Михайло Грушевський неодноразово приходив до Сестринівки, оскільки він приїжджав і під час канікул в університет. Михайло Сергійович надзвичайно тепло згадував ці подорожі у своїх «Споминах».

**З ВІННИЦЬКОЮ ЗЕМЛЕЮ ДОЛЯ ПОВ'ЯЗАЛА ВИДАТНОГО УКРАЇНСЬКОГО ІСТОРИКА
М. ГРУШЕВСЬКОГО, ПИСЬМЕННИЦЮ МАРКО ВОВЧОК, ОСНОВОПОЛОЖНИКА
ПОЛЬОВОЇ ХІРУРГІ М. ПИРОГОВА, АВІАТОРА-ВИНАХІДНИКА О. МОЖАЙСЬКОГО.**

Вдячні земляки увіковічили пам'ять про них, створивши літературно-меморіальні музеї, музей-садиби, пам'ятники, погруддя.



В 1855 р. Марко Вовчок (псевдонім, Марія Олександрівна Білінська) переїхала до Немірова, де Опанас Васильович (її чоловік) обійняв посаду вчителя географії місцевої гімназії. Марія (Марко) стала активною поцінувачкою свого чоловіка-фольклориста у збиранні перлин усної народної творчості. Люди звикли бачити їх на базарах і ярмарках до Немірова, селах за традиційним фото будівлю у Немірові, записуванням фольклору.

СТАНOM НА 01.02.2020 В ВІННИЦЬКІЙ ОБЛАСТІ ОБЛАСТІ ДІЯЛО 165 МУЗЕЇВ. НАЙБІЛЬША КІЛЬКІСТЬ МУЗЕЇВ ПРАЦЮЄ ПРИ ЗАКЛАДАХ ОСВІТИ: ТИВРІВСЬКОГО (12), ШАРГОРОДСЬКОГО (10), КОЗЯТИНСЬКОГО (8), ТУЛЬЧИНСЬКОГО (7) РАЙОНІВ ТА М. ВІННИЦІ (28)

Вінниччина має великий потенціал для розробки музейно - пізнавальних турів та просування музейного туризму в регіоні через те, що область географічно розміщена на скіфських торгівельних шляхах, в краєвзначних музеях Вінниччини можна побачити багато предметів розкопок того часу.

Вінницька область багата історичними та культурними цінностями які в наш час можна споглядати не тільки в музеях обласного центру, а й на околицях міст і селищ.

Музеї Вінницької області доцільно з'єднати в горизонтальні і вертикальні тури, а тематичні тури зв'язувати із історією, мистецтвом або народним господарством.

РОЗБУДОВА ПІЗНАВАЛЬНО-ТУРИСТИЧНОГО МАРШРУТУ ПО ОБЛАСТІ

Тур розрахований на групу з 8-10 осіб.

Тривалість туру становитиме 5 днів (4 ночівлі), за час туру учасники відвідають 8 населених пунктів у Вінницькій області, а саме:

1. м. Вінниця → 2. смт. Хмільник → 3. с. Літин →
4. с. Вороновиця →
5. м. Жмеринка → 6. м. Шаргород →
7. м. Могілів-Подільський → 8. с. Буша



РОЗБУДОВА ПІЗНАВАЛЬНО

— ТУРИСТИЧНО ГО МАРШРУТУ ПО ОБЛАСТІ. 1 ДЕНЬ

м. Вінниця

13:15. Прибуття групи до запланованого вокзалу м. Вінниця. Зустріч групи, трансфер у готель.

14:00. Заселення в готель «Арістократ» — один з найкращих готелів у Вінниці. Готель працює з 9 лютого 2019 і приймає гостей з усього світу.

14:30. Початок екскурсійної програмі туру. Першою зупинкою — меморіальний музей М. М. Усачовського (всі локації докладно згадані у попередньому розділі 2).

14:00. Екскурсія до національного музею-садиби М. І. Пирогова.

18:30. Вечеря в одному з найкращих ресторанів Вінниці — на вулиці Таварнама гостей зустрічає ресторан «Гіфіс». В інтер'єрі дизайнерами відтворено атмосферу старовинного сонячного грузинського містечка — грубо оздоблені стіни, різьблене дерево. Куліна: європейська, українська, грузинська.

20:00. Відвідування фронту з'рощення — відпочинке 30-цього винищувального фронту, велика європейська набережна, острів фронту Рошен, який відкрився у 2011 році та розташований в одній місцевості з великим туристичним комплексом — безкоштовно.

22:00. Повернення у готель «Арістократ»

РОЗБУДОВА ПІЗНАВАЛЬНО- ТУРИСТИЧНОГО МАРШРУТУ ПО ОБЛАСТІ. 2 ДЕНЬ

м. Вінниця - смт. Хмільник - с. Алтин - с. Воронівця

08:30. Сніданок у готелі «Арістократ»

09:00. Трансфер до смт. Хмільник (приблизно 65 км.).

10:30. Екскурсія до Палацу графа Кісцо. Відвідування безкоштовно.

12:00. Відвідування храму Різдва Богородиці. Церква Різдва Богородиці в стилі українського бароко побудована на початку XIX ст. на місці старого дерев'яного храму, який згорів в 1809 р. під час пожежі в передмісті. Церква кам'яна, двоповерхова, з кам'яною дзвіницею. У 1865 р. прибудовано дві вежі. Відвідування безкоштовно.

12:30. Трансфер до села Алтин (приблизно 33 км.).

13:00. Відвідування Алтинського краєзнавчого музею імені Устима Кармалюка.

13:50. Відвідування Костелу Марії Сніжної Алтин, побудованого в 1856 р. на місці старого дерев'яного костелу Непорочного Зачаття Діви Марії, відомого з 1748 р. В даний час костел Непорочного Зачаття Діви Марії повернутий католицькій громаді Алтина. Відновлено дві його вітряні вежі. Відвідування безкоштовно.

РОЗБУДОВА ПІЗНАВАЛЬНО- ТУРИСТИЧНОГО МАРШРУТУ ПО ОБЛАСТІ. 3 ДЕНЬ

м. Венеція - м. Жмеринка - м. Шаргород - м. Мотилів-Подільський

08:00. Сніданок у готелі «Антіока» м. Венеція.

09:00. Вільний час, відпочинок перед нарисом днями.

10:30. Висадка в готелі «Антіока» та трансфер у м. Хмельника (приблизно 30 км.)

12:00. Відвідування Хмельницького міського історичного музею.

13:30. Обід у кафе-барі «Хмельницький». Кафе-бар розташований в центрі м. Хмельника, в кварталі нацистської площини. В меню представлено українська та європейська кухня.

14:45. Трансфер у м. Шаргород (приблизно 34 км.)

16:00. Відвідування Шаргородського районного музею «Історичного мистецтва».

16:00. Вечер у кафе-ресторані «Дімок» м. Шаргород. В асортименті традиційні українські яства та квіти.

19:00. Трансфер до м. Мотилів-Подільський (приблизно 59 км.)

20:00. Заселення у готель «Смороди». Найкращий комфортабельний готель розташований в старовинному особняку в центрі міста. Сосновий коридор і два фойє, в одному з яких номери туралюсу. Записаний величезний двоповерховий паркінг та закріплені паркінги. При готелі в кафе «Мотилів» в ресторанному стилі з класичною українською кухнею, стравами з накриванням.

20:40. Вільний час, відпочинок. Якщо група матиме можливість спробувати у кафе традиційні кавали, поспілкуватися з друзями у салютах, а також до банальної квати пройтися в парку міста Мотилів-Подільський.

РОЗБУДОВА ПІЗНАВАЛЬНО- ТУРИСТИЧНОГО МАРШРУТУ ПО ОБЛАСТІ. 4 ДЕНЬ

м. Мотилів-Подільський

08:00. Сніданок у готелі «Смороди».

09:30. Відвідування музею «Історична вітчизна».

11:00. Відвідування Мотилів-Подільського українського музею.

13:00. Обід в ресторані «Губина» сина. Ресторан розташований на високому березі Дністра з відмінним видом на річку і місто Мотилів-Подільський. Записні столики знаходяться на сцені серед залу. Є і навітряний захисний зал. В меню — традиційна українська кухня.

14:30. Відвідування Східні територіальні архітектурні П. Вітменштейна. Відвідування Бельшівани.

16:15. Відвідування Історико-філософського музею у м. Мотилів-Подільський.

16:30. Відвідування пам'ятки Діонісій Лемелі. Східний з трьох пам'яток Британському левданському розуму належить знаходиться в центрі Мотилів-Подільського, в окремій парку з входом в міський парк. Трагічна символіка одержує гурту «The Beatles» створена в 1969-70 роках одним лідером квартету А. Маккартні, встановлена серед пам'яток історико-філософського музею.

19:00. Вільний час, відпочинок. Якщо група матиме можливість пообідати у готелі або місцевих ресторанах та кафе на свій вибір, в тому ж разі пройтися в парку міста Мотилів-Подільського.

РОЗБУДОВА ПІЗНАВАЛЬНО- ТУРИСТИЧНО ГО МАРШРУТУ ПО ОБЛАСТІ. 5 ДЕНЬ

м. Моплів-Подільській – с.
Буша);

08:00. Сніданок у готелі
«Смарагда» м. Моплів-
Подільській;

09:00. Виселення з готелю
«Смарагда» та трансфер у с.
Буша (приблизно 40 км.);

10:00. Відвідування
Бушанського замку
(безкоштовне);

11:30. Відвідування
Гайдамацького яру;

13:30. Обід в кафе «Оберіг». Творчо-вигальна «Оберіг» — це одночасно кафе, сувенірний магазин і художня галерея. В меню українська кухня, а також татують якісну каву і пропонують домашню випічку.

14:45. Відвідування Музею
етнографії у с. Буша;

16:00. Відвідування Скельного
храму (безкоштовне);

18:00. Трансфер до
залізничного вокзалу м.
Моплів-Подільський
(приблизно 40 км.)

СХЕМА МАРШРУТУ НА КАРТІ «GOOGLE MAPS»



Вартість даного туру складеться з:

- 1) витрат на розміщення групи;
 - 2) трансферні витрати по локаціях;
 - 3) витрати на харчування в різних ресторанах та кафе;
 - 4) екскурсії по локаціях та пов'язані з ними витрати;
 - 5) витрат на послуги супроводжувача групи екскурсів (екскурсійне обслуговування);
 - 6) комісійної винагорода туристичної фірми (10% від загальної витрат групи);
 - 7) страхування групи.
- У вартість туру **не** входить ціна залізничних квитків.

Тур був розроблений і розрахований, виходячи з умов мирного існування нашої країни, тобто в Україні НЕ ВЕДУТЬСЯ бойові дії, ціни на паливе становлять приблизно 1 євро за літр. Вартість складає, при:

Вартість туру на групу з 10 осіб	53 885
Вартість туру на особу	5 388,5

ВАРІАТИВНІСТЬ ПІЗНАВАЛЬНИХ ТУРІВ ВІННИЧИНОЮ

Вартість туру менше 200 €, тому вважаємо його конкурентоспроможним для просування на ринку регіональних туристичних продуктів.



Тур розрахований на групу з 8-10 осіб.

Тривалість туру становитиме 3 днів (2 ночівлі), за час туру учасники відвідають 4 міста у Вінницькій області, а саме:

1. м. Вінниця → 5. м. Жмеринка → 6. м. Шаргород
→ 7. м. Могілів-Подільський

Вартість туру на 1 людину приблизно 130 €.

ВИСНОВКИ



Вінничина має великий потенціал і ресурсну базу для пізнавального туризму.

В роботі описано, що є в сутності пізнавальний туризм: основи організації та просування, описано ресурсну базу музейних та пізнавальних турів Вінничиною, представлено програму та розрахунок вартості нового туру та його варіації.

Дякую за увагу!

Додаток В

Наукова апробація роботи



СЕКЦІЯ ТУРИСТИЧНОГО БІЗНЕСУ ТА РЕКРЕАЦІЇ

Датиюва
11 травня 2022 року об 11⁰⁰

ZOOM Ідентифікатор 503098766, парол 2020

Науковий керівник - д.с.н., проф. Мельник О.О.

Секретар - м.н. Шендрич О.В.

1. Оглядні есеї для викладачів Призов

Студентка СВО «бакалавр» ф-ту ТНУТБ Голованчук О.О.

Науковий керівник - д.с.н., проф. Мельник О.О., ст.викл. Торган В.В.

10

2. Національний туризм Одеської області: перспективи інновацій

Студентка СВО «бакалавр» ф-ту ТНУТБ Нестерук О.О.

Науковий керівник - д.с.н., проф. Мельник О.О., ст.викл. Торган В.В.

3. Регіональний спортивно-естетичний туризм: інноваційні системи

Студент СВО «бакалавр» ф-ту ТНУТБ Іванченко І.М.

Науковий керівник - д.с.н., проф. Мельник О.О., ст.викл. Торган В.В.

4. Регіональний оздоровчий туризм: проблема та методи вирішення

Студентка СВО «бакалавр» ф-ту ТНУТБ Радиченко В.Р.

Науковий керівник - д.с.н., доц. Трощин Ф.А.

5. Напрямок сталого розвитку регіонів через екологічний туризм

Студентка СВО «бакалавр» ф-ту ТНУТБ Карпачук А.В.

Науковий керівник - д.с.н., проф. Мельник О.О., к.с.н., ст.викл. Воскресенська О.В.

6. Сталість розвитку туристичних дестинацій в контексті суміщості

Студент СВО «бакалавр» ф-ту ТНУТБ Гулик Н.К.

Науковий керівник - д.с.н., проф. Мельник О.О.

7. Сталість лікувально-оздоровчого туризму в регіонах України

Студентка СВО «бакалавр» ф-ту ТНУТБ Гюсєтов Д.А.

Науковий керівник - д.с.н., проф. Мельник О.О., к.с.н., ст.викл. Іванченко В.С.

8. Розробка та просування веб-сайту тури

Студентка СВО «бакалавр» ф-ту ТНУТБ Іванченко І.М.

Науковий керівник - д.с.н., проф. Мельник О.О., к.с.н., ст.викл. Воскресенська О.В.

9. Шляхи керування підприємствами тури

Студентка СВО «бакалавр» ф-ту ТНУТБ Рабиш А.О.

Науковий керівник - д.с.н., проф. Мельник О.О., к.с.н., ст.викл. Шендрич С.С.

10. Розробка інноваційного сільсько-лісового тури

Студентка СВО «бакалавр» ф-ту ТНУТБ Савченко С.В.

Науковий керівник - д.с.н., проф. Мельник О.О., к.с.н., ст.викл. Шендрич С.С.

11. Розробка та просування релігійного туризму в Україні

Студентка СВО «бакалавр» ф-ту ТНУТБ Радиченко В.І.

Науковий керівник - д.с.н., проф. Мельник О.О., к.с.н., ст.викл. Байрач О.К.

12. Розробка та просування гастроному в напрямку України-Італія

Студентка СВО «бакалавр» ф-ту ТНУТБ Світлана М.С.

Науковий керівник - д.с.н., проф. Мельник О.О., к.с.н., ст.викл. Шендрич С.С.