

Освітньо-професійна програма
«Економіка»
Спеціальність 051
«Економіка»
Група 2БЕП-32

КВАЛІФІКАЦІЙНА РОБОТА

на здобуття ступеню першого (бакалаврського) рівня вищої освіти

на тему: **Аналіз ефективності використання основних фондів підприємства ТОВ «Володимирівське».**

Проектний матеріал складається з пояснювальної записки на 79 сторінках та ілюстративного матеріалу

Здобувач освіти _____ (Кучерява Л.С.)

Керівник _____ *Хачатур* _____ (Хачатурян О.С.)

До захисту допущений

Завідувач кафедри _____ *Хачатур* _____ (Хачатурян О.С.)

Завідуючий відділенням _____ (Воронкова Ю.В.)

Захист «*24*» *червня* _____ 2023р. Протокол ДКК № *2*

Оцінка ДКК *95* _____

Секретар ДКК _____ *Хачатур*

МІНІСТЕРСТВО ОСВІТИ І НАУКИ УКРАЇНИ
ВІДОКРЕМЛЕНИЙ СТРУКТУРНИЙ ПІДРОЗДІЛ

«ОДЕСЬКИЙ ТЕХНІЧНИЙ ФАХОВИЙ КОЛЕДЖ ОНТУ»

Відділення економічне Кафедра Економіки
Освітньо-професійна програма «Економіка»
Спеціальність 051 «Економіка»

ЗАТВЕРДЖУЮ:

Заст. дир. з НВР Беркань І.В.

“ ” 20 р.

ЗАВДАННЯ

на кваліфікаційну роботу бакалавра

Студенту Кучерявій Людмилі Сергіївні

(прізвище, ім'я, по батькові)

1. Тема кваліфікаційної роботи Аналіз ефективності використання основних фондів підприємства ТОВ «Володимирівське».

затверджена наказом по коледжу від « 8 » червня 2023 р. № 235-А2-ОД

2. Термін здачі студентом кваліфікаційної роботи 30.06.2023 р.

3. Вихідні дані до проекту (роботи) Статистична звітність роботи підприємства за три роки, історія підприємства, устав, статистичні дані, періодичні видання, підручники, Інтернет.

4. Зміст розрахунково-пояснювальної записки (перелік питань, що їх належить розробити)

Вступ. Розділ 1. Теоретичні засади розгляду стану й використання основних фондів. Розділ 2. Аналіз стану та використання основних засобів у ТОВ «Володимирівське». Розділ 3. Висновки та пропозиції щодо шляхів вдосконалення основних фондів підприємства на сучасному етапі. Список використаних джерел. Додатки.

5. Перелік графічного матеріалу (слайдів мультимедійної презентації). Слайд 1 – Титульний. Слайд 2 – Мета, об'єкт, предмет, наукова новизна та практична значність роботи. Слайд 3 – Спрацювання, амортизація і відтворення основних фондів. Слайди 4-8 – Коротка організаційно-економічна характеристика господарства. Слайди 9-17 – Аналіз наявності, складу та руху основних виробничих фондів. Слайди 18-20 – Аналіз відтворення основних фондів ТОВ «Володимирівське». Слайди 21-28 – Роль матеріально-речових елементів основних фондів у формуванні енергетичних потужностей. Слайди 29-30 – Лізинг як один з видів відтворення основних виробничих фондів підприємства. Слайд 31 – Висновки. Слайд 32 – Заключний.

6. Консультанти по кваліфікаційній роботі, із зазначенням розділів роботи, що стосується їх

Розділ	Консультант	ПІДПИС	
		Завдання видав	Завдання прийняв

7. Дата видачі завдання _____

Керівник роботи Хачатурян О.С. Хачатурян
(підпис)

Завдання прийняв до виконання Кучерява Л.С. _____
(підпис)

КАЛЕНДАРНИЙ ПЛАН

Пор. №	Назва етапів кваліфікаційної роботи	Термін виконання етапів роботи	Примітка
1	Розділ 1. Теоретичні засади розгляду стану й використання основних фондів	16.01.2023-10.02.2023	
2	Розділ 2. Аналіз стану та використання основних засобів у ТОВ «Володимирівське»	13.02.2023-10.03.2023	
3	Розділ 3. Висновки та пропозиції щодо шляхів вдосконалення основних фондів підприємства на сучасному етапі, перелік літератури	13.03.2023-07.04.2023	
4	Оформлення пояснювальної записки	10.04.2023-28.04.2023	
5	Оформлення додатків, ілюстративного матеріалу	02.05.2023-19.05.2023	
6	Малий захист кваліфікаційної роботи	31.05.2023	
7	Захист кваліфікаційної роботи	12.06.2023-30.06.2023	

Дипломник _____ Кучерява Л.С.
(підпис)

Керівник проекту Хачатурян Хачатурян О.С.
(підпис)

АНОТАЦІЯ

**на кваліфікаційну роботу «Аналіз ефективності використання основних фондів підприємства ТОВ «Володимирівське»»
на здобуття освітньо-кваліфікаційного рівня бакалавра за освітньо-професійною програмою «Економіка» Кучерявої Л.С.**

Кваліфікаційна робота бакалавра містить 82 сторінки; 28 таблиць, 1 рисунок, список літератури з 33 найменувань.

Мета виконання кваліфікаційної роботи - дослідити ефективність відтворення та використання основних фондів, обґрунтування шляхів підвищення економічної ефективності їх використання.

Об'єктом дослідження є виробничі відносини, що склалися в ТОВ «Володимирівське» Кропивницького району Кіровоградської області.

Предметом дослідження є механізм ефективного використання основних фондів на ТОВ «Володимирівське».

Завданнями роботи передбачено:

- ознайомитись з теоретичними засадами аналізу стану та використання основних фондів на підприємстві;
- визначити поняття, сутність основних засобів як економічної категорії;
- охарактеризувати спрацювання, амортизацію та відтворення основних фондів;
- визначити джерела фінансування та відтворення основних виробничих фондів;
- надати характеристику показників ефективності використання основних фондів;
- надати коротку організаційно-економічну характеристику підприємства;
- здійснити аналіз наявності, складу, руху та відтворення основних виробничих фондів;
- визначити роль матеріально-речових елементів основних фондів у формуванні енергетичних потужностей;

- розробити та обґрунтувати пропозиції щодо шляхів підвищення ефективного використання основних фондів і удосконалення амортизаційної політики підприємства.

- *За результатами дослідження* удосконалено підходи до формування теоретичних передумов організації, функціонування та ефективного використання основних виробничих фондів, як важливої частини економічного розвитку підприємства.

- *Практична значність* отриманих результатів роботи полягає в тому, що вони можуть бути використані при комплексному підході до створення системи формування основних виробничих фондів за рахунок удосконалення їх структури та впровадження комплексної механізації, автоматизації і передових технологій.

Рік виконання роботи - 2023

Рік захисту роботи - 2023

ЗМІСТ

ВСТУП.....	1
РОЗДІЛ 1. Теоретичні основи аналізу стану та використання основних фондів.....	4
1.1. Поняття, сутність основних засобів як економічної теорії	4
1.2. Спрацювання, амортизація і відтворення основних фондів.....	12
1.3. Джерела фінансування відтворення основних виробничих фондів.....	19
1.4. Показники ефективності використання основних фондів.....	24
РОЗДІЛ 2. Аналіз стану та використання основних засобів в господарстві.....	29
2.1. Коротка організаційно-економічна характеристика підприємства.....	29
2.2. Аналіз наявності, складу та руху ОВФ.....	35
2.3. Аналіз відтворення основних фондів	44
2.4. Роль матеріально-речових елементів основних фондів у формуванні енергетичних потужностей.....	47
РОЗДІЛ 3. Шляхи підвищення ефективного використання основних фондів підприємства в сучасних умовах.....	56
3.1. Лізинг як один з видів відтворення основних виробничих фондів підприємства.....	56
3.2. Шляхи підвищення ефективного використання основних фондів підприємства.....	60
3.3. Шляхи удосконалення амортизаційної політики підприємства.....	69
ВИСНОВКИ.....	75
СПИСОК ВИКОРИСТАНОЇ ЛІТЕРАТУРИ.....	78
ДОДАТКИ	

					БЕП 32. 14. 000 КРБ			
Вим.	Арк.	№ докум.	Підпис	Дата	Аналіз ефективності використання основних фондів підприємства ТОВ «Володимирівське»	Літ.	Арк.	Аркуші
Розроб.		Кучерява Л.						
Керівник		Хачатурян О.С					4	63
Н.контроль		Петрашова В.І				ВСП «ОТФК ОНТУ» зр. 2БЕП-32		
Затвердив		Хачатурян О.						

ВСТУП

Актуальність дослідження. Забезпечення сільськогосподарських підприємств основними засобами виробництва й ефективність їх використання являється важливим чинником, від якого залежать результати господарського функціонування, зокрема якість, повнота й своєчасність виконання сільськогоспробіт, а, відповідно, й обсяг виробництва продукції, її собівартість, фінансовий стан підприємства.

Саме через це аналіз забезпечення підприємств основними фондами й пошук резервів підвищення ефективності їх використання має велике значення.

З вступом вітчизняної економіки у ринкову стадію свого розвитку змінилися форми проведення господарської діяльності.

Підприємствам надані широкі права та можливості в реалізації своїх економічних інтересів, виборів методів організації виробництва, реалізації продукції. Ринкові економічні процеси в останні роки примусили підприємства України передивитися свою політику відносно ефективності використання всіх наявних ресурсів для найшвидшого розв'язання проблем конкурентоздатності й економічної сталості.

Для того, щоб розв'язати цю важливу проблему підприємству необхідно звернутися до методів наукового пошуку оптимальних підходів до вирішення цього питання, докорінного економічного аналізу власної діяльності й ринкової ситуації у цілому, методів планування й прогнозування.

Збільшення ефективності використання основних засобів підприємств являється одним з головних питань під час переходу до ринкових відносин. Від розв'язання цієї проблеми залежить фінансове положення підприємства, конкурентоспроможність його виробів на ринку.

Для нормальної діяльності підприємства необхідна забезпеченість його необхідним обладнанням, транспортом, будівлями й т.п. Основні виробничі фонди, котрі складаються з будівель, споруд, машин, обладнання та інших

					<i>БЕП 32. 14. 000 КРБ</i>	Акр.
Зм.	Арк.	№ докум.	Підпис	Дата		5

засобів праці, які беруть участь в процесі виробництва, являється фундаментом функціонування підприємств. Без їхньої наявності підприємство навряд чи змогло б розпочати власну діяльність.

Раціональне та заощадливе використання основних фондів підприємства являється наразі однією з найважливіших задач, які стоять перед підприємством. Для рентабельного господарювання велике значення має збільшення виробничих потужностей і ефективне використання основних виробничих фондів.

Мета кваліфікаційної роботи - дослідження ефективності відтворення й використання основних фондів, обґрунтування напрямків зростання економічної ефективності використання основних засобів на основі узагальнення теоретичних та методичних підвалин їх формування та аналізу діяльності.

Для досягнення означеної мети в ході виконання роботи були поставлені й реалізовані наступні задачі:

- розкрито економічну сутність основних виробничих фондів підприємства;
- досліджено й проаналізовано структуру, склад і рух основних фондів підприємства;
- проаналізовано фондозабезпеченість і фондоозброєність підприємства;
- досліджено шляхи результативного використання основних фондів підприємства.

В роботі вивчається забезпеченість основними фондами загалом, крім того проаналізовано фондозабезпеченість і фондоозброєність ТОВ «Володимирівське», котре є чільним виробником сільськогосподарської продукції у Кіровоградській області. Приміром, підприємство вирощує зернові культури, бобові культури й насіння олійних культур. Крім цього, впрошуються овочі та баштанні культури, коренеплоди й бульбоплоди, а також інші однорічні та дворічні культури.

Об'єктом дослідження є виробничі відносини, котрі склалися у ТОВ «Володимирівське» Кропивницького району Кіровоградської області.

Предметом дослідження є механізм результативного використання основних фондів на ТОВ «Володимирівське».

Методи дослідження, У кваліфікаційній роботі бакалавра використовувалися наступні методи й підходи:

					БЕП 32. 14. 000 КРБ	Акр.
						6
Зм.	Арк.	№ докум.	Підпис	Дата		

– метод абстрактно-логічного, який дозволив уточнити сутність поняття «основні засоби», визначити їх роль та місце в формуванні й використанні основних засобів сільськогоспідприємств;

– статистичний метод (обчислення середніх величин, обчислення відповідних показників на 100 чи на 1000 осіб, визначення темпів зміни);

– метод порівняння;

– балансовий метод, на основі якого визначаються об'єми виробництва, ступінь розвитку галузей.

Інформаційною базою досліджень є законодавчі й нормативні документи щодо економічних питань, офіційна звітно-статистична інформація підприємства стосовно ефективності застосування основних фондів, підручники, навчальні посібники, котрі рекомендовані Міністерством освіти та науки України, монографії й інші періодичні видання знаних вітчизняних та зарубіжних учених, а також сайти з Інтернету.

Наукова новизна отриманих результатів полягає у вдосконаленні підходів щодо формування теоретичних засад організації, функціонування та керування основними виробничими фондами, які є важливою частиною економічного розвитку підприємства.

Практична значність одержаних результатів кваліфікаційної роботи полягає у тому, що їх можна використовувати за комплексного підходу до створення системи створення основних виробничих фондів завдяки вдосконаленню їхньої структури й запровадження комплексної механізації, автоматизації та сучасних технологій.

Структура та обсяг роботи. Кваліфікаційна робота бакалавра складається з вступу, трьох розділів, висновків, списку використаних джерел 33 найменувань. Основний зміст викладений на 82 сторінках. Робота включає: 28 таблиць, 1 рисунок.

					БЕП 32. 14. 000 КРБ	Акр.
Зм.	Арк.	№ докум.	Підпис	Дата		7

РОЗДІЛ 1. ТЕОРЕТИЧНІ ОСНОВИ ДОСЛІДЖЕННЯ СТАНУ ТА ВИКОРИСТАННЯ ОСНОВНИХ ФОНДІВ

1.1 Поняття, сутність основних засобів як економічної категорії

В ході виробництва на підприємстві приймають участь 3 фактори:

- засоби праці;
- робоча сила;
- предмети праці.

Засоби праці й предмети праці складають засоби виробництва, котрі становлять матеріальну суть виробничих фондів підприємства. В свою чергу, виробничі фонди - це суспільна праця та матеріальне підґрунтя виробництва. В цьому є подібність засобів праці й предметів праці. Хоча вони також суттєво відрізняються.

Засоби праці приймають участь у створенні продукту впродовж низки виробничих періодів. При цьому вони втрачають лише частину загальної вартості, зберігають споживчу вартість і речову форму.

Відмінністю предметів праці від засобів праці є те, що впродовж одного виробничого циклу вони витрачаються повністю. Інакше кажучи, засоби праці – це різноманітні інструменти, верстати, механізми, обладнання, двигуни і таке інше, себто це засоби, за допомогою котрих виробляють продукцію та надають послуги.

Предмети праці – це усе те, до чого прикладається людська праця, котра полягає у обробі сировини, матеріалів в ході виробництва для пристосування їх до особистого й виробничого використання. Це усе те, з чого виробляється продукція (дошки, вугілля, заготовки, метал, нафта, тканини, вовна й інше).

Засоби праці відгукуються у основних фондах підприємства, а предмети праці – у оборотних фондах. Хоча слід відзначити, що засоби праці й предмети праці стають виробничими фондами підприємства тільки тоді, коли приймають участь у створенні ціни продукції. Таким чином, засоби виробництва містять у

					<i>БЕП 32. 14. 001 КРБ</i>	Акр.
Зм.	Арк.	№ докум.	Підпис	Дата		8

собі засоби й предмети праці, а виробничі фонди – складаються з основних та виробничих фондів [23, 25, 27, 28, 29, 30, 32].

Зростання ефективності використання основних фондів підприємств являється одним з головних питань в період переходу до ринкових відносин. Розв'язання цієї проблеми впливає на фінансовий стан підприємства, конкурентоспроможність продукції, що ним випускається, на ринку.

Основні фонди – це матеріальні цінності, котрі використовуються в виробничій практиці підприємства більше, ніж один календарний рік, починаючи з моменту введення їх у експлуатацію, а також предмети, котрі мають вартість за одиницю більше 500 грн. (за вартістю придбання) [3].

Основні фонди – це сума засобів праці, котрі мають свою ціну та функціонують в ході виробництва впродовж тривалого терміну часу, при цьому зберігають натуральну речову форму та переносять свою ціну на ціну виробленої продукції (у подальшому послуги) частинами, по мірі свого спрацювання.

Основні фонди являються найбільш активною частиною основних засобів підприємства, котра безпосередньо приймає участь в виробничому процесі виробництва продукції чи надання послуг. Основні фонди формулюють характер матеріально-технічної бази виробничої галузі на різних стадіях її розвитку. Збільшення й удосконалення основних фондів забезпечує пряме підвищення технічної оснащеності й продуктивності праці виробничого колективу [24, 26, 31, 33].

До основних виробничих фондів входять ті, котрі приймають участь в ході виробництва. Вони складають приблизно 95–98% від загальної ціни основних фондів підприємства. До основних фондів не належать:

- 1) предмети, котрі мають термін служби менше одного року незалежно від їх ціни;
- 2) предмети, що мають ціну до 500 грн. за одиницю (за вартістю придбання) незалежно від величини терміну їх служби. При цьому максимальна ціна предметів, які не входять до основних фондів, може корегуватися Міністерством фінансів України;

					<i>БЕП 32. 14. 001 КРБ</i>	Акр.
Зм.	Арк.	№ докум.	Підпис	Дата		9

3) спеціальні інструменти та спеціальне обладнання підприємств серійного та масового виробництва окремих виробів чи для виробництва індивідуального замовлення незалежно від їхньої ціни;

4) спецодяг, спецвзуття, крім того постільні речі незалежно від їхньої ціни та строку служби;

5) формений одяг, який призначений для видачі робітникам підприємства, незалежно від ціни та строку служби. У залежності від призначення основні фонди діляться на виробничі та невиробничі. Виробничі основні фонди приймають безпосередню участь в матеріальному виробництві, їхнє зношування відбувається поступово, а вартість переноситься на продукт, який створюється, частинами в вигляді відрахувань на їхню амортизацію. До невиробничих основних фондів, котрі використовують для надання послуг, відносяться фонди житлового й комунального господарства організацій, установ та закладів мистецтва, охорони здоров'я, культури, науки, освіти, фінансові, кредитні та страхові установи, органів керування та оборони, громадських об'єднань і т. п., незалежно від занесення їх на баланс виробничих або невиробничих підприємств та організацій. Невиробничі основні фонди на відміну від виробничих основних фондів не приймають участі у ході виробництва та не переносять своєї ціни на виготовлений продукт. Поновлюються вони тільки завдяки доходу, котрий залишається у розпорядженні підприємства. Не зважаючи на те, що невиробничі основні засоби напряду не здійснюють вплив на об'єм виробництва, зростання цих засобів пов'язано з покращанням добробуту робітників підприємства. Це у підсумку позитивно впливає на результати функціонування підприємства, на зростання продуктивності праці [1].

Для точного обліку й оцінювання ефективності використання основні фонди потрібно вірно класифікувати. Їх доцільно згрупувати за таким: галузевою приналежністю, функціональним призначенням, застосуванням, ознакою належності, матеріальною складовою.

					<i>БЕП 32. 14. 001 КРБ</i>	Акр.
Зм.	Арк.	№ докум.	Підпис	Дата		10

За галузевою приналежністю основні фонди діляться на такі: промислові, будівельні, транспортні, сільськогосподарські, основні фонди сфери зв'язку й другі.

За функціональним призначенням основні фонди діляться на виробничі та невиробничі.

Виробничі основні фонди являються часткою основних фондів, котра приймає участь в ході виробництва тривалий період, при цьому зберігаючи натуральну форму. Ціна основних виробничих фондів переноситься на виготовлений продукт помалу, частинами, в міру використання. Відновлюються основні виробничі фонди завдяки капітальним вкладенням.

Невиробничі основні фонди – це житлові будівлі й інші об'єкти соціально-культурного та побутового обслуговування, котрі не використовуються в господарській практиці та знаходяться на балансі підприємства, використовуються в невиробничій сфері підприємства. На відмінність від виробничих основних фондів, невиробничі основні фонди не приймають участь у ході виробництва й не переносять свою ціну на виготовлений продукт. Відновлюються вони тільки за рахунок доходу, котрий зостається у розпорядженні підприємства. Не дивлячись на те, що невиробничі основні фонди напряду не впливають на об'єм виробництва, зростання цих фондів зв'язане з покращенням добробуту робітників підприємства. Це у кінцевому розрахунку позитивно впливає на результати функціонування підприємства, на зростання продуктивності праці [13].

Основні виробничі фонди, враховуючи специфіку їхнього виробничого призначення діляться на наступні групи:

А. Будівлі та споруди.

Б. Передавальні пристосування.

В. Машини та обладнання, в тому числі:

- робочі машини та обладнання;
- вимірювальні та регулюючі прилади;
- лабораторне обладнання;

					<i>БЕП 32. 14. 001 КРБ</i>	Акр.
						11
Зм.	Арк.	№ докум.	Підпис	Дата		

- комп'ютерна техніка;
- транспортні засоби.

Г. Виробничий та господарський реманент.

Д. Другі основні фонди.

За ознакою приналежності основні фонди діляться на власні (джерелами їх формування є статутний чи акціонерний капітал, доходи підприємства, амортизаційний фонд, цільове фінансування) і орендовані (належать орендодавцеві та знаходяться в тимчасовому використанні підприємства за умовами угоди про оренду).

За використанням основні фонди діляться на діючі, котрі використовуються у господарській діяльності, й не діючі, котрі не використовуються у даний час в зв'язку з тимчасовою консервацією деяких виробництв.

Відповідно до матеріального складу можна згрупувати за їхніми натурально-речовими ознаками: площею будов, видами обладнання тощо.

Основні фонди діляться на активні, себто ті, котрі безпосередньо приймають участь в виробничому процесі й завдяки цьому забезпечують потрібний об'єм і якість продукції, та пасивні, котрі продукують умови для реалізації процесу виробництва. До активної частини основних фондів переважно відносять робочі машини та обладнання, інструмент, вимірювальні й регулюючі прилади та пристрої, комп'ютерну техніку, окремі технічні споруди – гірничі виробки шахт, нафтові та газові свердловини.

Помітне економічне значення має співвідношення деяких типів основних фондів у їхній загальній ціні, себто їхня технологічна (видова) структура. Дану структуру часто аналізують як співвідношення активної та пасивної частин основних фондів. До активної частини входять основні фонди, котрі приймають безпосередню участь в ході виробництва, характеризують ступінь технічної оснащеності праці, безпосередньо впливають на розмір виробничої потужності й об'єм виготовлення продукції.

					<i>БЕП 32. 14. 001 КРБ</i>	Акр.
Зм.	Арк.	№ докум.	Підпис	Дата		12

До пасивної частини відносяться основні фонди, котрі опосередковано мають вплив на розмір виробничої потужності та об'єм продукції, гарантують нормальні умови щодо здійснення процесу виробництва [9].

Вони забезпечують нормальне застосування активної частки основних виробничих фондів.

Відношення часткових видів (груп) основних фондів, яке виражене в процентах, до їхньої загальної ціни на підприємстві характеризує видовий (технологічний) склад застосування засобів праці. За інших рівних умов технологічний склад основних фондів тим прогресивніший і ефективніший, чим більшою в його складі є питома частка активної частини. Вона змінюється під впливом багатьох чинників:

- виробничо-технологічних властивостей підприємства;
- науково-технічного прогресу та обумовленого ним технічного ступеня виробництва;
- рівня розвитку різних конфігурацій організації виробництва;
- відтворюваного складу капітальних вкладень в створення нових основних фондів;
- ціни зведення виробничих об'єктів та ступеня вартості технологічного обладнання;
- територіального розташування підприємства та інших.

Природно, що громадськості не байдуже, якою є величина співвідношення між різними типами основних виробничих фондів, у які з них більше вкладається накладів підприємства: в будівлі, котрі являються однією із умов ходу виробництва, чи у виробниче обладнання, котре характеризує потужність підприємства.

З однієї сторони, як здається, чим більша на підприємствах частина активної частки основних фондів, тим більший рівень їхнього технічного оснащення й підприємства мають більше можливостей відносно зростання об'єму виготовлення продукції за умови однакового об'єму основних виробничих фондів. Хоча, з іншої сторони, якщо нове, найсучасніше обладнання встановити

					<i>БЕП 32. 14. 001 КРБ</i>	Акр.
						13
Зм.	Арк.	№ докум.	Підпис	Дата		

просто неба, то воно швидко вийде з ладу. У зв'язку цим недостатнє число складових пасивної частини має негативний вплив на ефективність застосування засобів виробництва, й насамперед на їхній технічний стан і обслуговування.

Отже для найбільш ефективного застосування основних виробничих фондів підприємству потрібно бажати домогтися оптимального співвідношення між активною й пасивною частками. Склад основних виробничих фондів так, як й склад матеріально-технічної бази, містить галузевий характер. У залежності від віднесення до деякої галузі народного господарства підприємство буде мати різну питому вагу засобів, котрі відносяться до активної або пасивної частини. Якщо, наприклад, на транспорті транспортні засоби складають 60÷70%; будівлі, споруди й передавальні прилади – 20÷25%; силові, робочі машини й обладнання – 3÷5%; тоді як у інших галузях народного господарства питома частка транспортних засобів складає 2÷4% від загальної ціни основних виробничих фондів.

Окрім технологічної, виділяють галузеву і вікову структуру основних фондів. Перша з них характеризується співвідношенням питомої ваги основних фондів різних галузей до загальної вартості основних фондів підприємства; друга – це співвідношення основних фондів різних вікових груп у їх загальній вартості.

Найчастіше виокремлюють наступні вікові групи основних фондів:

- нові основні фонди, строк експлуатації – 5 років;
- 5÷10 років;
- 10÷15 років;
- 15÷20 років;
- старі основні фонди, строк експлуатації – більше 20 років.

В високотехнологічних сферах, де темпи поновлення основних фондів достатньо високі, можливо прийняття інших, «вужчих» вікових інтервалів.

Оцінювання основних фондів підприємства являється грошовим виразом їх ціни. Воно необхідне для вірного визначення повного об'єму основних фондів, їх динаміки та структури, підрахунку економічних ознак господарського функціонування підприємства за деякий період.

					<i>БЕП 32. 14. 001 КРБ</i>	Акр.
Зм.	Арк.	№ докум.	Підпис	Дата		14

Оцінка основних фондів підприємства виконується: у залежності від моменту виконання оцінки – за первісною (початковою) або відновленою ціною; у залежності від стану основних фондів – за повною чи залишковою ціною.

1) Початкова ціна – це фактична ціна основних фондів на час їхнього придбання та взяття на баланс. Початкова ціна складається з наступних витрат (у відповідності до Положення (стандарту) бухгалтерського обліку 7):

- кошти, котрі сплачуються постачальникам засобів праці (це фактично вартість покупки основних фондів);
- реєстраційні збори, державне мито й подібні платежі, котрі здійснюються в зв'язку з покупкою (одержанням) права на об'єкти основних фондів;
- величини ввізного мита;
- величини непрямих податків в зв'язку з покупкою (створенням) основних фондів (у тому випадку, якщо вони підприємству не відшкодовуються);
- затрати, пов'язані із страхування ризиків, пов'язаних з доставкою основних фондів;
- затрати на установку, монтаж, налаштування основних фондів;
- інші затрати, котрі безпосередньо зв'язані із доведенням основних фондів до стану, в котрому вони придатні для використання у відповідності до запланованої цілі.

2) Відновлена ціна основних фондів – це ціна їх відтворення у відповідності до сучасних умов виробництва. Вона ураховує ті самі затрати, що і первісна ціна, але у відповідності до сучасних цін.

Із зміною умов виробництва та вартості на ті самі частки засобів праці між первісною (початковою) і відновленою ціною основних фондів з'являється відмінність, котра веде до ускладнення обліку та поточного регулювання ходу відновлення основних фондів, вірного розрахунку певних економічних показників функціонування підприємства.

Отже для забезпечення порівнюваності цінового оцінювання основних фондів періодично виконується їх переоцінка відповідно до відновленої ціни. Остання переоцінка основних фондів народного господарства України була

					<i>БЕП 32. 14. 001 КРБ</i>	Акр.
Зм.	Арк.	№ докум.	Підпис	Дата		15

проведена за станом на 1 травня 1992 року. Сумарна (первісна та відновлена) ціна основних фондів – це ціна в новому, не зношеному становищі. Саме за цією ціною основні фонди підраховуються на балансі підприємства впродовж всього терміну їх функціонування.

3) Залишкова ціна основних фондів визначає реальну їх ціну, котра ще не перенесена на ціну виробленої продукції (наданої послуги, виконаної роботи). Вона являється розрахунковою величиною й розраховується як різниця між сумарною первісною (відновленою) ціною й накопиченою на період обчислення сумою зношування основних фондів.

4) Переоцінена ціна – ціна основних фондів після їхньої переоцінки. Підприємство виконує переоцінку об'єкту основних фондів у тому випадку, якщо його залишкова ціна більше ніж на 10% відрізняється від справедливої ціни на момент балансу.

5) Ліквідаційна ціна (Влікв) – це залишкова ціна основних фондів на момент їх вибуття із експлуатації, викликаного зношуванням. За цією ціною підприємство має можливість продати основні фонди, списати їх, передати на баланс другому підприємству [5].

6) Середньорічна ціна основних фондів – це середньозважена величина показників за рік. Розраховується за формулою:

$$S_{\text{ср}} = S_{\text{поч}} + S_{\text{вв}} \times T_{\text{вв}} / 12 - S_{\text{вив}} \times T_{\text{вив}} / 12, \text{ гривень}$$

де $S_{\text{поч}}$ – ціна основних фондів на початок року, гривень;

$S_{\text{вв}}$ – ціна введених впродовж року основних фондів, гривень;

$T_{\text{вв}}$ – число місяців до кінця року, впродовж котрих працюватимуть введені основні фонди;

$S_{\text{вив}}$ – ціна виведених з експлуатації основних фондів впродовж року, гривень;

$T_{\text{вив}}$ – число місяців до кінця року із моменту виведення із експлуатації основних фондів.

					<i>БЕП 32. 14. 001 КРБ</i>	Акр.
Зм.	Арк.	№ докум.	Підпис	Дата		16

1.2. Спрацювання, амортизація та відтворення основних фондів

Одне з основних місць у керуванні матеріальними ресурсами займає хід відтворення й удосконалення основних фондів. Основні фонди впродовж свого довгочасного функціонування піддаються фізичному (матеріальному) та економічному спрацюванню, а також техніко-економічному старінню. Під фізичним (матеріальним) зношуванням основних виробничих фондів розуміється факт поступового втрачання ними своїх початкових техніко-експлуатаційних показників, себто споживчої ціни, що зумовлює зменшення їхньої фактичної ціни – економічного спрацювання. На швидкість та розміри фізичного зношування основних фондів мають вплив їх надійність, довговічність, способи використання (екстенсивний або інтенсивний), особливості технологічних процесів, якість проведення технічного та ремонтного обслуговування, кваліфікація працівників, інші організаційно-технічні чинники.

Визначають коефіцієнт фізичного зношування, котрий являє собою відношення суми амортизаційних нарахувань з початку введення в експлуатацію окремого об'єкту основних фондів до його поточної ціни.

Величину фізичного зношування самостійної одиниці засобів праці можна обчислити двома розрахунковими способами: 1) за терміном її експлуатації (шляхом порівняння фактичної й нормативної величин із врахуванням ліквідаційної ціни); 2) за інформацією обстежень технічного стану. Відносну величину економічного спрацювання окремо взятої фізичної одиниці чи деякої множини основних фондів можна визначити як відношення накопленої суми зношування, себто їх ціни, котра вже перенесена на ціну продукції, до сумарної балансової ціни [17].

Моральне зношування основних фондів являє собою процес втрати ціни чинних засобів праці до моменту повного фізичного зношування від впливу науково-технічного прогресу. Воно відзначається поступовою втратою засобами праці своєї споживної ціни завдяки вдосконаленню наявних і створенню нових

					<i>БЕП 32. 14. 001 КРБ</i>	Акр.
Зм.	Арк.	№ докум.	Підпис	Дата		17

засобів виробництва. Розраховують наступні показники морального зношування:

1) Коефіцієнт морального зношування 1-го роду $= (V_{п} - V_{в}) / V_{п}$, де $V_{п}$ – початкова ціна; $V_{в}$ – відновлена ціна;

2) Моральне зношування 2-го роду – це частинна втрата основними фондами своєї ціни у результаті розробки більш ефективних засобів праці.

$$K_{\text{знош.заг}} = 1 - (1 - K_{\text{ф.знош}})(1 - K_{\text{мор.знош1}}), \quad (1.2)$$

де $K_{\text{знош.заг}}$ – сумарний показник зносу основних фондів;

$K_{\text{ф.знош}}$ – коефіцієнт фізичного зношування;

$K_{\text{мор.знош1}}$ – коефіцієнт морального зношування 1-го роду.

Під фізичним (матеріальним) зношуванням основних виробничих фондів розуміється явище втрати ними своїх початкових техніко-експлуатаційних показників, себто споживчої ціни, що веде до поступового зниження їхньої реальної ціни – економічного зношування. На швидкість та величину фізичного зношування основних фондів мають вплив їхня надійність і довговічність, ступінь екстенсивної та інтенсивної експлуатації, особливості технологічних процесів, якість технічного та ремонтного обслуговування, кваліфікація працівників і другі організаційно-технічні чинники. Фізичне зношування будь-якого знаряддя праці (машини, обладнання) можна умовно розділити на дві частки – одну його частку час від часу усувають завдяки проведенню ремонтів, а другу таким способом усунути неможливо. З часом фізичне зношування поступово накопичується й призводить до такого технічного стану того чи іншого засобу праці, при котрому його подальша експлуатація у виробництві стає неможливою, себто настає мить повного фізичного зношування, котре потребує заміни такого знаряддя праці новим примірником аналогічного призначення. В зв'язку з цим виділяють таке, що усувається (тимчасове) і таке, що не усувається (постійно нагромаджується) фізичне зношування основних фондів. Відновлення основних виробничих фондів являє собою процес безперервного їхнього відновлення. Розрізняють просте й розширене відновлення. Просте відновлення основних фондів проводиться у тому самому

					<i>БЕП 32. 14. 001 КРБ</i>	Акр.
Зм.	Арк.	№ докум.	Підпис	Дата		18

об'єм як і тоді, коли проходить заміна часткових зношених елементів основних фондів чи заміна старого обладнання на аналогічне, себто тоді, коли безперервно відновлюється остання виробнича потужність.

Розширене відновлення передбачає кількісне й якісне зростання діючих основних фондів чи закупівля нових основних фондів, котрі забезпечують вищий ступінь продуктивності обладнання.

Процес відновлення основних виробничих фондів має кілька характерних ознак, зокрема це такі:

- 1) основні виробничі фонди поволі переносять свою ціну на виготовлену продукцію;
- 2) в ході відновлення основних виробничих фондів синхронно відбувається рух їх споживчої ціни;
- 3) за рахунок нарахування амортизаційних відрахувань відбувається нагромадження у грошовій формі частково перенесеної ціни основних виробничих фондів на вироблену продукцію;
- 4) основні виробничі фонди оновлюються у натуральній формі впродовж тривкого часу, що продукує можливість здійснювати маневри коштами амортизаційного фонду.

В ході господарської діяльності круговий обіг основних виробничих фондів проходить три етапи.

На першому етапі проходить продуктивне вживання основних виробничих фондів і нарахування амортизаційних відрахувань. На цьому етапі основні виробничі фонди у ході експлуатації зношуються та нараховується сума зношування. Вона являється основою для списування суми амортизаційних відрахувань на затрати після того, як завершиться процес виробництва. На другому етапі відбувається перетворення частки основних виробничих фондів, котрі знаходилися у продуктивній формі, на грошові кошти завдяки нарахуванню амортизаційних відрахувань. На цьому етапі складається амортизаційний фонд.

					<i>БЕП 32. 14. 001 КРБ</i>	Акр.
Зм.	Арк.	№ докум.	Підпис	Дата		19

На третьому етапі у ході виготовлення проходить відновлення споживчої вартості частки основних виробничих фондів. Це оновлення відбувається через заміну зношених основних виробничих фондів на нові завдяки амортизаційному фонду.



Рис. 1.1. Рух основних виробничих фондів на підприємстві

Просте відновлення основних виробничих фондів відбувається в двох формах:

- 1) заміна зношених чи несучасних основних виробничих фондів;
- 2) капремонт чинних основних фондів.

При простому відтворенні в кожному подальшому циклі проходить створення основних виробничих фондів в попередніх об'ємах і з рівною якістю. Основою фінансування заміни зношених основних фондів являється начислена сума амортизації. При розширеному відтворенні у кожному наступному циклі відбувається кількісне та якісне збільшення основних виробничих фондів. Основою фінансування зазначених змін являється використання частки створеного доданого продукту [20].

Впродовж останніх років на більшості підприємств різноманітних галузей народного господарства України можна спостерігати низький ступінь ефективності відтворювальних процесів. Коефіцієнти оновлення та вибуття машин та обладнання, себто найбільш активної частини основних фондів на промислових підприємствах, знаходяться у межах відповідно 5÷6 і 2÷3% (2019÷2021 роки) сумарного їх об'єму, а коефіцієнт економічного спрацювання сягає 50÷55% (2019÷2021 роки) сумарної ціни. Наявний парк діючого виробничого обладнання має майже третю частину фізично зношених та технічно застарілих його одиниць.

Насамперед цим пояснюється першочергове завдання прискорення та збільшення ефективності відновлення основних фондів, піднесення технічного рівня засобів праці, котрі використовуються. У сучасних умовах необхідно запровадити й реалізувати наступні основні напрями інтенсифікації відновлення основних фондів:

– всебічне прискорення піднесення машинобудівного комплексу України, кардинальна перебудова його структури з метою найбільш можливого задоволення народногосподарської потреби на доволі широку номенклатуру різноманітних типів машин і обладнання, забезпечення виробництва новітніх поколінь техніки та завершених (технологічно пов'язаних) систем машин, розроблення й організація виробництва таких знарядь праці, котрі до цього часу узагалі не вироблялися чи завозилися з інших країн;

– концентрація зусиль різноманітних галузей науки на першочергових напрямках науково-технічного прогресу, прискореному розвитку насамперед науковоємних виробництв, суттєвому зростанні техніко-організаційного рівня й соціально-економічної ефективності виробництва на підприємствах різноманітних галузей народного господарства;

– радикальне покращення всієї організації робіт і її економічного обґрунтування на усіх етапах відновлювального процесу (проектування-виготовлення-розподілення-впровадження-експлуатація нової техніки);

– дотримання кожним підприємством своєї стратегії технічного, організаційного й економічного розвитку; перепрофілювання інвестиційної політики на щонайбільше технічне переозброєння та переобладнання існуючих виробничих об'єктів; суттєве збільшення діапазонів вилучення з виготовлення технічно застарілих та економічно недостатньо ефективних машин і обладнання, перехід від здійснення одиничної заміни відпрацьованих знарядь праці до системного комплексного поновлення техніко-технологічної бази взаємопов'язаних виробничих елементів підприємств;

– створення в країні ринкового економічного механізму, здатного забезпечити стабільну зацікавленість всіх ланок керування виробництвом в

					<i>БЕП 32. 14. 001 КРБ</i>	Акр.
						21
Зм.	Арк.	№ докум.	Підпис	Дата		

здійсненні максимально ефективних відновлювальних процесів та сприймання науково-технічних і організаційних нововведень.

Прагматична реалізація вказаних основних напрямів інтенсифікації відновлюваних процесів вимагає не тільки активного інженерно-виробничого функціонування власне підприємств, а й залучення власних великих фінансових коштів. В повному об'ємі вона може здійснитися за умови насамперед стабільної державної підтримки, прямої участі багатьох інститутів ринкової інфраструктури й іноземних інвестицій [8].

Закономірність оновлення основних виробничих запасів за ринкових відносин визначається передовсім конкуренцією виробників товарів. Саме конкуренція підштовхує підприємства реалізувати прискорене списання основних виробничих фондів для нагромадження фінансових ресурсів з метою майбутнього вкладання коштів в придбання найбільш прогресивного обладнання, запровадження нових технологій й іншого покращання основних виробничих запасів.

Неперервний процес виробництва потребує постійного відновлення фізично зношених технічно застарілих основних запасів. Обов'язковою умовою відтворення засобів праці в натурі являється їхнє відшкодування в грошовій формі, котре відбувається через амортизацію.

Амортизація основних запасів – це процес переносу авансованої раніше ціни всіх типів засобів праці на ціну продукції, що виготовляється, з метою її абсолютного відшкодування.

З метою відшкодування ціни зношеної частки основних запасів кожне підприємство здійснює амортизаційні відрахування, себто деяких сум грошей у відповідності до розмірів фізичного зношування та техніко-економічного старіння. Вказані відрахування додають до собівартості продукції, реалізують у процесі продажу товарів, а надалі накопичують в амортизаційному спецфонді, що служить відновленню основних запасів. Амортизаційні відрахування виконують за певними нормами, котрі характеризують щорічну величину відрахувань в процентах до балансової ціни основних запасів. Розрахунок норм

					<i>БЕП 32. 14. 001 КРБ</i>	Акр.
Зм.	Арк.	№ докум.	Підпис	Дата		22

амортизаційних відрахувань на абсолютне відновлення (реновацію) основних запасів здійснюється централізовано за формулою:

$$H_{ав} = \frac{\Phi - Л}{A_{п} \times \Phi} \times 100\%$$

де Φ – балансова (початкова чи відновлена) ціна основних запасів;

$Л$ – ліквідаційна ціна основних запасів;

$A_{п}$ – амортизаційний строк (нормативний термін функціонування) основних запасів.

При визначенні норм амортизаційних відрахувань потрібно виходити із економічно доречних середніх термінів експлуатації засобів праці, потреби забезпечення абсолютного відшкодування ціни основних запасів та врахування їх техніко-економічного старіння.

При цьому максимально складним являється вірне визначення терміну амортизаційного періоду (доцільного терміну використання) конкретних типів засобів праці. Зазвичай його встановлюють з врахуванням багатьох чинників, приміром валової фізичної довговічності та економічності капремонту засобів праці, умов їхньої експлуатації, термінів настання техніко-економічного старіння, допустимих темпів відновлення, доцільності використання методу прискореної амортизації і тому подібного.

По мірі розвитку техніки, вдосконалення технології та організації виробництва відбувається зміна тривалості й характеру застосування окремих типів основних запасів, виникає об'єктивна потреба у скороченні нормативних термінів їхнього функціонування. В зв'язку з цим норми амортизаційних відрахувань через деякий час переглядають і уточнюють. Можливі розробка та впровадження нових норм амортизаційних відрахувань чи лише коефіцієнтів зміни (зростання, скорочення) норм, які діють. Забезпечення нормального відтворення основних запасів потребує вірного начислення амортизації у відповідності до встановлених норм. Порічну суму амортизаційних нарахувань на реновацію основних запасів розраховують шляхом множення їх середньорічної ціни на відповідні норми амортизації та поправочні коефіцієнти

					<i>БЕП 32. 14. 001 КРБ</i>	Акр.
Зм.	Арк.	№ докум.	Підпис	Дата		23

до них, які враховують певні умови експлуатації окремих типів засобів праці. Середньорічна ціна кожного типу основних запасів розраховується шляхом додавання до ціни на початок розрахункового періоду різниці між середньорічними значеннями введення у дію нових та вибуття існуючих елементів засобів праці.

У промисловості й інших галузях народного господарства є чіткий порядок нарахування амортизації, котрого необхідно дотримуватися на всіх підприємствах. Амортизації піддаються всі основні виробничі запаси, крім законсервованих частин засобів праці. Амортизаційні нарахування на реновацію основних запасів необхідно справляти протягом часу, який достатній для відшкодування загальної їх ціни (з врахуванням ліквідаційної ціни). Зважаючи на це, методику нарахування амортизації впродовж фактичного терміну експлуатації основних запасів, яка існує на підприємствах, слід вважати економічно не виправданою.

1.3. Джерела фінансування відтворення основних запасів

У ринкових умовах господарювання питання фінансового забезпечення відновлення основних засобів у сільському господарстві набуває все більшої актуальності. Економічні перетворення в Україні призвели до погіршення якості основних засобів сільгоспідприємств. Становище ускладнюється ще й тим, що потреба оновлення основних засобів підприємств відбувається паралельно з подоланням фінансової кризи, викликаної введенням військового стану. Зменшення ефективності вживання засобів праці являється також однією з причин зниження результатів функціонування підприємств. Створення оптимальної структури осередків фінансування відновлення основних засобів може бути передумовою зростання конкурентоспроможності сільгоспідприємств. Саме тому питання створення джерел фінансування для відновлення основних засобів сільського господарства отримують особливу увагу як з боку вчених, так і з боку практиків [7].

					<i>БЕП 32. 14. 001 КРБ</i>	Акр.
Зм.	Арк.	№ докум.	Підпис	Дата		24

Основами простого та розширеного відновлення основних засобів можуть бути власні, запозичені та залучені кошти й цільові надходження та благодійні внески.

Власними джерелами є нерозподілений прибуток, надходження від здачі майна у оренду, додатковий капітал, дохід від основної операційної й другої операційної діяльності; від фінансово-інвестиційної функції й від позареалізаційних операцій; амортизаційні відрахування; надходження від продажу вибулих основних засобів. Особливим джерелом фінансування відновлення основних засобів, яке не потребує вкладень, являється їхня індексація. Позичковими коштами є кредити банків і других фінансово-кредитних закладів, а залучені кошти – це випущені підприємством акції та облігації. Основним джерелом відновлення основних засобів являються амортизаційні відрахування та дохід.

Саме завдяки їм підприємство має можливість здійснювати не тільки просте, а і розширене відновлення вказаного ресурсу. Нерозподілений дохід як основа фінансового забезпечення відновлення основного капіталу визначає частку доходу підприємства, котрий отриманий у попередньому періоді й не використаного на споживання власниками і персоналом, ре інвестується у розвиток підприємства. Для існування цього джерела необхідною умовою являється дохідна діяльність підприємства [13].

Зазвичай вважають, що амортизаційні відрахування являються джерелом реалізації простого відтворення основних засобів та є не менше важливим своїм джерелом фінансування відновлення основного капіталу. Хоча амортизаційні відрахування та нерозподілений дохід часто можуть стати й джерелом розширеного відновлення в випадках, коли підприємство ще не має вимоги замінювати основні засоби, котрі працюють, а одержані суми амортизаційних відрахувань, тому що введена прискорена амортизація, являються доволі значними та можуть бути застосовані для закупівлі додаткового числа основних засобів. «Амортизаційні відрахування – це періодичні відрахування частки ціни основних засобів для відшкодування їхнього зношування». Це джерело

					<i>БЕП 32. 14. 001 КРБ</i>	Акр.
						25
Зм.	Арк.	№ докум.	Підпис	Дата		

фінансування не підлягає оподаткуванню й зменшує розмір оподаткованого доходу підприємств, не потрібні додаткові затрати, котрі пов'язані із залученням цих коштів.

Величина амортизаційних нарахувань залежить від норми амортизації і балансової ціни основних запасів. Підприємства використовують в практичній діяльності різноманітні методи відрахування амортизаційних нарахувань, при цьому дотримуються амортизаційної політики, що проводиться державою. Способи амортизації дають змогу регулювати інвестиційні процеси, зменшувати податкове навантаження на підприємство.

Варто відзначити, що відповідно до законодавства України підприємства усіх форм власності мають право виконувати порічну індексацію балансової ціни груп основних засобів. Даний процес визначає фактичну ціну відтворення залежно від величини цін та має вплив на значення амортизаційних відрахувань [10].

Довгострокові кредити, які надають банки, емісія облігацій, наданий державою цільовий кредит, податковий інвестиційний кредит і лізинг віднесені до позичкових джерел. Довгострокові кредити не являються дієвим джерелом фінансування відновлення основних засобів сільгоспідприємств. Причинами цього являються високі відсоткові ставки по кредитах, невисока кредитоспроможність сільгоспідприємств.

Одним з методів відновлення основних засобів також являється фінансовий лізинг. Це особлива ділянка підприємницької діяльності, котра широко розповсюджена за рубежом. Вона наразі розвивається і в Україні. Активне запровадження лізингових операцій завдяки можливостям, які їм притаманні, зокрема недопустимості відволікання оборотних коштів, має можливість надати помітний поштовх до здійснення структурної реконструкції реального сектору економіки, оновлення основних запасів, розвитку малого та середнього підприємництва тощо [5].

Лізинг являється підприємницькою діяльністю, котра направлена на вкладення власних чи залучених фінансових коштів й полягає в наданні лізингодавцем в виняткове використання на певний період лізингоодержувачу

					<i>БЕП 32. 14. 001 КРБ</i>	Акр.
Зм.	Арк.	№ докум.	Підпис	Дата		26

майна, котре являється власністю лізингодавця чи переходить до нього в власність на основі доручення та погодження з лізингоодержувачем в відповідного продавця майна, за тієї умови, що лізингоодержувач сплачує періодичні лізингові платежі.

Лізинг необхідно розглядати як операцію, котра передбачає розміщення рухомого та нерухомого майна, яке спеціально купується лізинговою компанією, переходить у її власність, але передається у оренду підприємцям за ініціативою лізингоотримувача, себто після того, як він запропонує лізинговій компанії закупити в власність обране майно для того, щоб передати це майно йому у оренду.

Лізинг являється альтернативою банківському кредитуванню на довгостроковій основі. Переваги лізингу полягають у відсутності іммобілізації коштів на закупівлю основних запасів, можливості їх вживання на правах оренди. Отже можна зробити такі висновки. Власні кошти являються основною частиною джерел фінансування відновлення основних засобів у сільському господарстві. Для їхнього збільшення потрібна активна підтримка держав сільгоспідприємств, яка була б направлена як на збільшення фінансових результатів, так й на розробку найліпшої амортизаційної політики. Не дивлячись на велику частину фінансування завдяки кредитам банків і других позик, цей напрям вимагає наступного розвитку. Потрібні зміни амортизаційної політики в Україні, направлені на підтримку формування джерел фінансування відновлення основних засобів підприємств [11].

Відтворення основних запасів на функціонуючих підприємствах відбувається завдяки капітальним вкладенням.

Капітальні вкладення являються витратами на створення нових, збільшення, реконструкцію й модернізацію функціонуючих основних запасів. До капітальних вкладень на підприємствах відносяться затрати на будівництво будинків, споруд і других об'єктів, у тому числі будівельно-монтажні роботи, ціна устаткування й інвентаря, котрі входять в кошториси будівництва; затрати на закупівлю машин і устаткування, котрі не входять в кошториси будівництва;

					<i>БЕП 32. 14. 001 КРБ</i>	Акр.
						27
Зм.	Арк.	№ докум.	Підпис	Дата		

затрати на закупівлю транспортних засобів, комп'ютерної техніки тощо; затрати на будівництво й устаткування житлових будинків, дитячих дошкільних закладів, об'єктів культурно-побутового призначення й інше.

Крім цього, у склад капітальних затрат входять наступні: проектно-пошукові; на відведення земельних площ і переселення, пов'язаного з будівництвом; на технагляд за ходом будівництва; на науково-дослідні роботи, котрі передбачені у кошторисах на будівництво; на утримання керівництва підприємств, котрі зводяться; другі затрати, котрі не входять до монтажних і будівельних робіт, хоча передбачені загальним кошторисом на будівництво.

Поняття «капітальні вкладення» рівнозначне поняттю «інвестиції». В цьому зв'язку поняття «капітальні вкладення» розглядають як інвестиції, котрі направлені на розробку нових, розширення, перебудову й модернізацію функціонуючих основних запасів.

У умовах ринкової економіки поділяють інвестиції на реальні й фінансові.

Реальні, або прямі інвестиції – це вкладення капіталу в створення засобів виробництва.

Фінансові інвестиції – це вкладення капіталу у цінні папери, а крім того його розміщення у банках чи це активи, котрі втримуються підприємством з ціллю збільшення доходу, ціни капіталу чи других вигод, які отримує інвестор.

Максимально прогресивною формою вкладень являються реальні, або прямі вкладення, котрі зв'язані із відтворенням основних запасів в формі нового будівництва, перебудови, збільшення й технічного переозброєння функціонуючих підприємств і об'єктів невиробничої галузі, закупівля транспортних засобів, земельних площ, об'єктів природокористування та ін.

У залежності від джерел фінансування можна виділити наступні капітальні вкладення:

– державні – це інвестиції, котрі направлені на створення й відновлювання основних запасів, джерелом фінансування котрих являються кошти державного бюджету, державних підприємств та організацій, місцевих бюджетів;

– державні централізовані вкладення – це інвестиції, котрі направлені на

					<i>БЕП 32. 14. 001 КРБ</i>	Акр.
						28
Зм.	Арк.	№ докум.	Підпис	Дата		

створення й відновлювання основних запасів та отримують фінансування з коштів державного бюджету та бюджетних кредитів;

– недержавні вкладення – це інвестиції, котрі отримуються за рахунок коштів інвесторів із недержавними формами власності, до котрих відносяться:

– власні фінансові засоби інвестора (дохід, амортизаційні відрахування, відшкодування втрат від аварій, стихійних лих, грошові накопичення та заощадження громадян, юридичних осіб та ін.);

– позичкові фінансові кошти інвестора;

– залучені фінансові кошти інвестора, тобто одержані від реалізації акцій, облігацій, пайові й другі внески громадян або юридичних осіб;

– безкоштовні та добродійні внески, пожертви громадян, підприємств і організацій;

– кошти закордонних інвесторів і таке інше.

Збільшення основних запасів виробничого призначення може відбуватися завдяки будівництву нових виробничих об'єктів, розширення, перебудови й технічного переозброєння функціонуючих підприємств.

До нового будівництва відноситься будівництво комплексу об'єктів головного, підсобного та обслуговуючого покликання підприємств, які заново створюються, будинків, споруд, а крім того філіалів та окремих виробництв, котрі після введення їх у експлуатацію знаходитимуться на окремому балансі, котрий відбувається на нових майданчиках з ціллю створення нової виробничої потужності.

До розширення функціонуючих підприємств відноситься будівництво додаткових виробництв на функціонуючому підприємстві, а крім того будівництво нових та розширення функціонуючих самостійних цехів та об'єктів основного, підсобного та обслуговуючого призначення, що знаходяться на території функціонуючих підприємств чи на площах, які до них прилягають, з ціллю розробки додаткових чи нових виробничих потужностей.

До перебудови функціонуючих підприємств відноситься переобладнання функціонуючих цехів та об'єктів головного, підсобного та обслуговуючого

					<i>БЕП 32. 14. 001 КРБ</i>	Акр.
						29
Зм.	Арк.	№ докум.	Підпис	Дата		

призначення, звичайно, без розширення функціонуючих будівель та споруд головного призначення.

До технічного переозброєння функціонуючих підприємств відноситься комплект заходів відносно зростання техніко-економічного рівня самостійних виробництв, цехів та дільниць на основі запровадження сучасної техніки та технології, механізації та автоматизації виробництва, модернізації та заміни застарілого й фізично зношеного обладнання на нове, яке більш продуктивне, а також відносно удосконалення загальновиробничого господарства та допоміжних служб.

Технічне переозброєння функціонуючих підприємств відбувається, зазвичай, без збільшення виробничих площ за проектами та кошторисами на самостійні об'єкти чи види робіт, які розроблюються, базуючись на техніко-економічному обґрунтуванні. Об'єми капітальних вкладень взагалі та за типами підприємств визначаються кожного року, виходячи із потреби у них та існуючих джерел фінансування.

1.4. Показники ефективності вживання основних запасів

Покращення застосування основних засобів являється одним з важливих напрямків зростання ефективності виробництва. Характеристика даного процесу має супроводжуватись адекватною оцінкою. З метою виконання кількісного оцінювання застосування основних засобів потрібно використовувати систему показників. Для повного аналітичного оцінювання систему показників потрібно розділити на дві групи: узагальнюючі й часткові.

Узагальнюючі показники повинні забезпечити одержання необхідного числа інформації, на основі котрої можна зробити висновки щодо ефективності вживання усієї сукупності основних засобів (запасів) підприємства й визначити існуючі резерви покращення їхнього застосування.

До узагальнюючих показників відносяться:

- фондвіддача,
- фондоємність,

					<i>БЕП 32. 14. 001 КРБ</i>	Акр.
						30
Зм.	Арк.	№ докум.	Підпис	Дата		

- рентабельність виробництва,
- норма доходу,
- інтегральний показник.

Фондовіддача (Ф) визначає обсяг річного випуску продукції з одиниці ціни основних запасів. Зауважимо, що середньорічну ціну основних запасів розраховують як середньоарифметичну величину зі значень даного показника на перше число кожного місяця. Фондовіддача основних виробничих запасів – це показник, котрий відображує об'єм валової продукції в ціновому виразі на одиницю (1 гривню) середньорічної ціни основних виробничих запасів, котрі приймають участь в виготовленні даної продукції. Даний показник являється максимально узагальнюючим й показує ефективність застосування основних виробничих запасів.

Зростання фондовіддачі основних виробничих запасів засвідчує про зростання ефективності їхнього застосування, що являється позитивним фактором у економіці підприємства.

Основними напрямками підвищення фондовіддачі основних запасів являється зростання об'єму виробництва валової продукції завдяки більш інтенсивного їхнього використання та зменшення середньорічної ціни цих запасів завдяки вилучення зношених, малопродуктивних і не використаних в виробництві основних засобів.

Фондоємність (F_m) являє собою показник, зворотний фондовіддачі, за допомогою котрого можна визначити величину основних запасів, котра припадає на одиницю ціни випуску відповідного типу продукції. Показник фондоємності продукції дає уявлення щодо необхідної величини основних запасів, які необхідні для виготовлення відповідного типу продукції [2].

На величину зростання фондовіддачі й зниження фондоємності можуть суттєво впливати процеси інфляції чи зростання величини цін, себто чинники, від котрих не залежить рівень використання запасів. Для уникнення необґрунтованого зростання чи зменшення даних показників, їх розраховують в умовно-натуральних одиницях по формулі:

					<i>БЕП 32. 14. 001 КРБ</i>	Акр.
						31
Зм.	Арк.	№ докум.	Підпис	Дата		

де ЧП – чиста продукція підприємства.

Рентабельність виробництва є відносним показником ефективності функціонування підприємства, котрий у загальній формі розраховується як відношення доходу до затрат.

Для оцінювання застосування основних засобів доречно використовувати показник їхньої рентабельності, котрий визначає відношення доходу до середньорічної первісної їхньої ціни.

Норма доходу визначається, як відношення доходу до середньорічної ціни основних й оборотних запасів. Вона показує величину доходу, котру приносить кожна інвестована грошова одиниця.

Інтегральний показник розраховується з урахуванням загальної дії ступеня виробництва продукції та результативності її реалізації на використання основних виробничих запасів, так як розраховується як квадратний корінь з добутку індексу фондівддачі та індексу рентабельності.

До частинних показників оцінювання застосування основних запасів здебільшого відносяться натуральні показники й коефіцієнти, за допомогою котрих можна виконати оцінювання ефективності застосування окремих груп основних запасів підприємства, а ще оцінку їхнього застосування у самостійних підрозділах підприємства. Разом з тим, дані показники ділять на дві групи: екстенсивного й інтенсивного застосування основних запасів.

Стан основних виробничих запасів визначається наступними показниками: коефіцієнтом оновлення; коефіцієнтом приросту; коефіцієнтом вибуття; коефіцієнтом зношування; співвідношенням основних виробничих і невиробничих запасів.

Коефіцієнт оновлення основних виробничих запасів – це показник, котрий відображує частину нововведених запасів в звітному році у загальній їхній ціні на завершення звітного року.

Коефіцієнт вибуття основних виробничих запасів – це показник, який відображує частину запасів, які вилучені в звітному році, в загальній їхній ціні

					<i>БЕП 32. 14. 001 КРБ</i>	Акр.
						32
Зм.	Арк.	№ докум.	Підпис	Дата		

на початок того самого року. Ефективність застосування основних виробничих запасів визначається підрахунком наступних показників: фондівддачі, рентабельності, суми доходу на одиницю середньої ціни основних запасів [21].

Абсолютним показником, який характеризує ефективність застосування основних виробничих запасів, являється сума доходу, котра припадає на одиницю (1 гривню) середньорічної ціни цих запасів. Даний показник характеризує ступінь окупності застосованих в виробництві основних виробничих запасів.

Зростання суми доходу, котрий припадає на одиницю (1 гривню) середньорічної ціни основних виробничих запасів, і зростання рівня їхньої рентабельності являється головним завданням підприємств в ринкових умовах господарювання. Показниками екстенсивного застосовування основних засобів (запасів) являються коефіцієнти застосування планового, режимного та календарного періоду експлуатації обладнання, коефіцієнт змінності роботи обладнання, показник котрий визначає внутрішньо-змінні простої обладнання.

Найбільше використовується у практиці аналітичного функціонування підприємств коефіцієнт змінності ($K_{зм}$) роботи обладнання. Коефіцієнт змінності визначає, скільки змін впродовж доби функціонує обладнання. Важним показником, котрий дає можливість оцінити вживання активної частки основних засобів обладнання у часі являється коефіцієнт його завантаження (K_3), за допомогою котрого можна встановити величину часу, котра планується до застосування чи фактично відпрацьованого часу обладнання за деякий період часу.

Поміж показників екстенсивного застосування основних засобів помітне значення має показник внутрішньозмінних простоїв обладнання. Він суттєво доповнює попередні два показники – коефіцієнт змінності та коефіцієнт завантаження обладнання, так як дає можливість сформулювати головні причини внутрішньозмінних простоїв, як-то вплив на них таких чинників, як низький ступінь організації виробництва, не своєчасне забезпечення робочих місць обладнанням, матеріалами, заготовками, нестача працівників необхідних

					<i>БЕП 32. 14. 001 КРБ</i>	Акр.
Зм.	Арк.	№ докум.	Підпис	Дата		33

професій, вади у організації технічного обслуговування обладнання й інші.

Для оцінювання основних засобів та, передусім, їхньої активної частки, використовуються також показники інтенсивного їхнього застосування. Поміж них коефіцієнт інтенсивного застосування обладнання (Кін), котрий визначає його застосування по потужності (продуктивності) [17].

Для оцінювання інтенсивного застосування обладнання використовують також коефіцієнт його застосування за машинним часом (Км). Коефіцієнт інтегрального застосування обладнання (Кінт) визначається як добуток коефіцієнтів екстенсивного та інтенсивного застосування.

Разом із показниками, котрі визначають екстенсивне та інтенсивне застосування активної частки основних засобів – обладнання, суттєве значення відіграють показники, котрі дають можливість оцінити застосування виробничих площ, будівель і других значних складових основних засобів. Так, для оцінювання застосування виробничих площ можуть бути використані коефіцієнти екстенсивного й інтенсивного застосування виробничих площ, коефіцієнти завантаження корисних площ ремонтно-механічної бази, показник отримання продукції з 1 квадратного метра виробничої площі, коефіцієнти зайнятості виробничих площ обладнанням і таке інше.

Для оцінювання ходу оновлення активної частки основних засобів користуються коефіцієнтами оновлення та вибуття, виконують аналіз вікового та якісного складу обладнання. Коефіцієнт оновлення (Кон) визначається як відношення ціни уведених у дію впродовж року активної частки основних засобів до загальної початкової їхньої ціни на кінець року. Коефіцієнт вибуття (Квиб) отримують як частку від ціни основних засобів, котрі вилучаються впродовж року, та загальної їхньої початкової ціни на початок року.

Зіставлення значення коефіцієнтів оновлення та вибуття основних засобів надає можливість прослідити тенденцію у накопиченні активної частки основних засобів та темпи замінювання морально застарілих засобів праці [6].

					<i>БЕП 32. 14. 001 КРБ</i>	Акр.
Зм.	Арк.	№ докум.	Підпис	Дата		34

РОЗДІЛ 2. АНАЛІЗ СТАНУ ТА ВИКОРИСТАННЯ ОСНОВНИХ ЗАСОБІВ У ТОВ «ВОЛОДИМИРІВСЬКЕ»

2.1 Коротка організаційно-економічна характеристика господарства

ТОВ «Володимирівське» являється сільгосп підприємством приватної форми власності, котре засноване у 2001 році. Керує підприємством директор Григорчук Юрій Павлович, органом керування юридичної особи являються загальні збори.

Впродовж багатьох років комерційна успішність підприємству гарантується високотехнологічним виробництвом під управлінням згуртованої команди професіоналів, які мають чималий досвід роботи в сільськогосподарській галузі виробництва. Підприємство функціонує у автоматичному режимі. Підприємство має спеціально обладнані комбайни (зернозбиральні, кормозбиральні, кукурудзозбиральні), доїльне обладнання, молочні сепаратори, вантажні автомобілі. Крім того, підприємство володіє елеватором для зберігання зернових, потужністю 20000 т разового зберігання, котрий обладнаний сучасною лабораторією з визначення характеристик якості зерна. На підприємстві займаються вирощуванням великої рогатої худоби, посівом зернових, їхньою переробкою, продажем і зберіганням. Підприємство плідно співпрацює з Державним аграрним фондом. ТОВ «Володимирівське» зберігає продовольче зерно аграрного фонду. Останні два роки започаткувало новий вид функціонування – вирощування енергетичних культур, а саме енергетичної верби. У 2021 році закуплено у Швеції посадковий матеріал енергетичної верби на площу 30 гектарів, а у 2022 році вже було зібрано посадкового матеріалу власного виробництва на площу 50 гектарів. Таке підприємство в змозі задовольнити навіть найвибагливішого споживача [4].

Предметом функціонування підприємства являється:

– переробка зернових, виробництво та реалізація продукції, у тому числі на давальницьких умовах;

					<i>БЕП 32. 14. 002 КРБ</i>	Акр.
Зм.	Арк.	№ докум.	Підпис	Дата		35

- розвиток сировинної та матеріальної бази на основі кооперування, спеціалізації та концентрації виробництва й освоєння новітніх технологій;
- розробка та практична реалізація спільних (в тому числі з зарубіжними інвесторами) інвестиційних проєктів;
- торгівельна діяльність, в тому числі гуртова, дрібнооптова, роздрібна, комісійна, біржова, аукціонна й других видів;
- закупівля сільгосппродукції у населення і організацій;
- вирощування ВРХ, реалізація молока.

На даних табл. 2.1 розглянемо склад і структуру землекористування.

Таблиця 2.1 – Склад і структура землекористування у динаміці

Види угідь	2018 р.		2019 р.		2020 р.		2021 р.		Відхилення (+/-)
	га	%	га	%	га	%	га	%	
Сільгосп-угіддя:									
рілля	878	35,8	1128	44,4	1128	46,4	1128	44,7	250
пасовища	230,8	9,4	239,2	9,4	321,3	13,2	288,4	11,5	57,6
сіножаті	1344,1	54,8	1174,9	46,2	981,9	40,4	1105,7	43,8	-238,4
Всього	2452,9	100	2542,1	100	2431,2	100	2522,1	100	-

Розрахунки показують, що площа сільгоспугідь в 2021 р. зросла на 250 гектарів у порівнянні з 2018 р. Причиною зростання являється переміна власників земельних паїв, сприятливі природно-кліматичні умови для посіву сільгоспкультур.

Як видно, рілля займає 44,7%, що свідчить про те, що земельні угіддя використовуються інтенсивно. Ступінь розораності земель достатньо високий. Рілля має найбільшу питому вагу в структурі земельного запасу господарства.

Питома вага пасовищ у складі землекористування збільшилася на 57,6 га, і у 2021 р. становила 11,5%. Крім того, варто зазначити про невелике зниження питомої ваги сіножатей у 2021 р. порівняно з 2018 р. на 238,4 га. Це являється позитивним чинником у функціонуванні підприємства, так як з-за високої інтенсивної використання ґрунтів, які виснажуються й необхідно внесення великої кількості добрив, ціна котрих наразі вельми висока, тому задля

ефективнішого функціонування підприємство перенесло частку продуктивних земель у природні пасовища та сіножаті.

Підприємство не володіє такими угіддями як ліси, сади, багаторічні насадження.

Спеціалізацією підприємства являється переважаючий розвиток однієї чи декількох сфер в виробництві товарної продукції у самостійних господарствах, районах, областях і регіонах.

У залежності від ступеня спеціалізації підприємств, числа основних та додаткових галузей і їхнього співвідношення, розрізняють наступні види спеціалізації господарств: 1) вузькоспеціалізовані (одна основна галузь, продукція котрої у складі товарної продукції складає орієнтовно 80÷90%); 2) ґрунтовно спеціалізовані (володіють однією головною галуззю, 3÷4 додаткових. Основна галузь забезпечує більше 50% грошових надходжень від продажу товарної продукції); 3) спеціалізовані (поглиблюються дві основні галузі, котрі забезпечують 60÷70% грошових надходжень від продажу товарної продукції, а також є 3÷4 додаткових); 4) комбіновані (поглиблюються 3 головні галузі, котрі покривають 70% грошових надходжень від продажу товарної продукції, й мають 3÷4 додаткові галузі). Простежимо склад і структуру товарної продукції підприємства, що досліджується, й визначимо, до якого виду підприємств у залежності від спеціалізації воно відноситься (таблиця 2. 2).

Таблиця 2.2 – Склад і структура товарної продукції ТОВ «Володимирівське» у динаміці

Види продукції	2018 р.		2019 р.		2020 р.		2021 р.		У середньо-му за 4 роки	
	виручка, тис. грн.	%	виручка, тис. грн.	%	виручка, тис. грн.	%	виручка, тис. грн.	%	виручка, тис. грн.	%
Зернові і зернобо-бові	718,5	21,3	813,6	24,9	1103,8	28,2	1115,3	29,2	892,4	26,4
у тому числі:										
озима пшениця	222,3	6,2	249,8	7,3	566,5	17,2	336,9	9,2	343,9	9,8
жито	110,4	2,8	133,7	3,8	244,5	6,9	165,4	4,4	163,5	4,5
ячмінь ярий	342,9	9,6	357,6	11,4	183,7	5,7	397,8	11,8	325,5	9,2
овес	64,1	1,9	3,1	0,18	19,4	0,6	154,6	4,1	58,3	1,7

Інша продукція рослинництва	8,8	0,4	3,3	0,19	11,8	0,4	18,4	0,6	11,1	0,4
Всього по рослинництву	1526,7	41,7	1621,7	46,4	2117,4	59,7	2147,0	57,8	1853,2	51,4
Молоко	971,8	28,5	644,6	19,9	766,8	23,0	1158,5	28,4	863,3	25,5
Приріст живої маси:										
великої рогатої худоби	1207,0	32,6	1281,3	36,2	648,6	19,6	491,1	14,4	861,6	25,7
свиней	1,5	0,14	-	-	-	-	1,8	0,15	0,926	-
Інша продукція тваринництва	0,5	0,11	17,2	0,6	23,0	0,7	11,9	0,4	13,4	0,5
Всього по тваринництву	2168,2	58,2	1932	55,6	1518,4	42,3	1654,3	44,2	1818,8	48,6
Разом	3596,2	100	3452,7	100	3534,8	100	3698,3	100	3571,0	100

Аналізуючи склад товарної продукції, можна відзначити, що основною продукцією, котру вирощують у господарстві, являються зернові та зернобобові. Їхня питома вага в складі товарної продукції складає 25,4%. Реалізація зернових та зернобобових давала максимальну виручку впродовж досліджуваного періоду, котра з кожним роком зростала: у 2021 році на 882,3 тисячі гривень порівняно з 2018 роком. Це підтверджує процес поглиблення спеціалізації.

Обрахунки показують, що однією з головних галузей тваринництва являється виробництво молока – 24,5%. Проте у 2020 р. спостерігається зниження доходу від продажу молока на 784,4 тисячі гривень порівняно з 2018 р., утім у 2021 р. дохід стрімко зростав й досяг 1059,5 тисяч гривень, що на 97,8 тисяч гривень вищий, ніж в 2018 р.

Мотивом такого стрімкого зростання являється збільшення об'ємів виготовлення завдяки покращенню кормової бази, зростання поголів'я корів, зниження яловості корів, вирощування нових, більш продуктивних порід корів.

Другими головними сферами у тваринництві являються виробництво м'яса ВРХ, питома вага котрого складає 24,7%. Проте у той же час спостерігається зниження доходу від продажу живої маси ВРХ в 2021 р. на 625 тисяч гривень порівняно з 2018 р., мотивом такого швидкого зниження являється переміна

					БЕП 32. 14. 002 КРБ	Акр.
Зм.	Арк.	№ докум.	Підпис	Дата		38

якості раціону, забезпеченості кормами, зростання собівартості 1 центнера кормової одиниці. Зниження доходу від продажу м'яса ВРХ демонструє скорочення спеціалізації підприємства.

Отже, у господарстві утворилася зерново-молочна спеціалізація. Така спеціалізація у повній мірі відповідає природно-кліматичним умовам, у котрих знаходиться ТОВ «Володимирівське». У цілому можна відзначити, що сфера тваринництва у повній мірі забезпечена кормовими запасами, а рослинництво забезпечено органічними добривами.

Основним складовим елементом продуктивних сил сільського господарства являються трудові ресурси. Дослідимо динаміку застосування трудових ресурсів у ТОВ «Володимирівське» (таблиця 2.3).

Розглядаючи дані табл. можна відзначити, що в 2021 р. порівняно з 2018 р. на підприємстві сталося суттєве скорочення робітників – на 41,9%. Це пояснюється кризою в виробництві, скороченням штату робітників в зв'язку з виходом на пенсію, звільненням за власним бажанням, переходом на інше підприємство.

Таблиця 2.3 – Трудові ресурси й продуктивність праці

Показники	2018 р.	2019 р.	2020 р.	2021 р.	2021 у % до 2018 р.
Середньорічна кількість працівників, чол.	94	71	62	55	59,1
із них:					
– у рослинництві	28	25	14	13	45,5
– у тваринництві	67	47	49	43	64,6
Відпрацьовано у середньому 1 робітником за рік, днів	269	287	260	279	113,9
Коефіцієнт використання фонду робочого часу	0,84	1,11	0,81	0,88	114,5
Вироблено ВП на 1 середньорічного працівника, тис. грн.	24,1	23,6	26,0	31,2	140,8

У той же час має місце зростання ступеня активності працівників, яка виражається в числі відпрацьованих днів одним робітником, котра в 2021 р.

порівняно з 2018 р. зросла на 3,8%. Коефіцієнт вживання робочого часу теж збільшився в 2021 р. на 4,4%. Це показує неефективне застосування трудових ресурсів. Узагалі можна відзначити, що на підприємстві зменшилась продуктивність праці, так як сталося зниження об'єму виготовленої продукції на 1 працівника в 2021 р. порівняно з 2018 р. на 30,7%. Для закріплення робочої сили на підприємстві потрібно покращити умови праці, підвищити заохочення робітників (нагороди, премії), вдосконалити організацію праці.

Основні засоби являються базисом матеріального виробництва. Дослідимо забезпеченість та ефективність застосування оборотних запасів, котрі являються часткою виробничих запасів і котрі в повній мірі споживаються у кожному технологічному циклі вироблення продукції та в повній мірі переносять свою ціну на ціну цієї продукції. Максимальну питому вагу в складі оборотних запасів підприємства складають виробничі запаси. Для оцінювання оборотності оборотних коштів визначимо наступні показники (таблиця 2.4).

Таблиця 2.4 – Забезпеченість і ефективність застосування оборотних засобів

Показники	2018рік	2019рік	2020рік	2021рік	Відхилення2021рокувід2018року	
					+,-	%
Середньорічна ціна оборотних засобів, тисяч гривень	2138	2126	1985	1928	-210	90,2
Прибуток від продажу, тисяч гривень	3596,2	3453	3535	3698	101,8	102,8
Коефіцієнт оборотності оборотних засобів	1,56	1,53	1,64	1,83	0,27	117,3
Тривалість одного обороту у днях	260,1	265,1	247,1	221,1	-39	85,0
Рентабельність оборотних запасів,%	1,8	0,8	0,7	0,9	-0,9	—
Норма доходу,%	0,3	-0,12	0,18	-0,14	-0,44	59,5

Обрахунки показали, що час обороту в 2021 р. зменшився на 15,6%, що доволі позитивно позначається на функціонуванні підприємства, оскільки чим меншим являється час обороту оборотних коштів, тим менше їх необхідно. Чим скоріше оборотні кошти виконують кругообіг, тим ефективніше вони застосовуються. Абсолютне відхилення рентабельності оборотних запасів в 2021 р. порівняно з 2018 р. зменшилося на 1,1%. В зв'язку з неефективним застосуванням оборотних засобів, а ще за рахунок скорочення чистого доходу в 2021 р. порівняно з 2018 р. на 24 тис. грн. Для більш детального аналізу ефективності функціонування підприємства складемо наступну табл. (таблиця 2.5).

Таблиця 2.5 – Динаміка основних економічних показників господарського функціонування

Показники	2018 р.	2019 р.	2020 р.	2021 р.	2021 у % до 2018 р.
Валова продукція:					
– на 100 гривень ОВФ	53,3	49,6	41,7	42,6	-10,7
– на 100 гектарів с-г угідь	128,4	122,8	99,9	113,5	-14,9
– на 1 робітника	28,7	38,6	38,8	45,6	16,9
Прибуток від продажу продукції тисяч гривень:	2886	2994	2805	3267	381
– на 100 гривень ОВФ	57,5	54,4	52,2	55,7	-1,8
– на 100 гектарів с-г угідь	138,1	134,1	134,6	145,9	7,8
– на 1 робітника	33,1	42,3	48,6	59,6	26,5
Собівартість, тис. грн.	2564	2808	2378	2824	260
Валовий дохід:	357	-58	176	-79	-436
– на 100 гривень ОВФ	6,7	-1,15	2,8	-1,4	-8,1
– на 100 гектарів с-г угідь	15,9	-2,6	7,2	-3,4	-19,3
– на 1 робітника	3,8	-0,9	2,8	-1,6	-5,4
Чистий дохід	38	15	13	16	-22
– на 100 гривень ОВФ	1,8	0,7	0,6	0,7	-1,1
– на 100 гектарів с-г угідь	0,5	0,3	0,3	0,4	-0,1
– на 1 робітника	1,3	1,2	1,4	1,2	-

Розглядаючи наведені розрахунки можна зазначити, що в 2021 р. порівняно з 2018 р. сталося зменшення прибутковості підприємства, на що чітко вказує

зменшення чистого доходу в 2021 р. порівняно з 2018 р. на 22 тис. грн. Це пов'язано з кризою, котра охопила велику кількість країн, а також з підняттям податку на підприємницьку діяльність. З даних таблиці чітко простежується, що завдяки стрімкому зменшенню чистого доходу сталося зменшення рентабельності на 0,1 тисячу гривень, себто підприємство зазнало збитків, що являється негативним фактором в функціонуванні підприємства. Водночас сталося зростання дохідності підприємства. Про це свідчить зростання в 2021 р. виручки від продажу продукції на 181 тисячу гривень. У той же час підприємство отримало збитків завдяки зменшенню валового доходу на 425 тисяч гривень в тому ж році. Дане засвідчує про те, що підприємство поступово стає неконкурентоспроможним на ринку, його продукція не користується попитом на ринку. Для зростання дохідності підприємству потрібно впроваджувати більш прогресивне устаткування, вирощувати продуктивні сорти рослин, котрі б задовольняли вимоги покупців на ринку.

2.2. Аналіз наявності, складу й руху основних виробничих запасів

У процесі аналізу основних запасів насамперед потрібно визначити їх середньорічну ціну та динаміку зміни впродовж низки років. При цьому необхідно порівнювати темпи їхньої зміни із динамікою збільшення ціни продукції чи об'ємів виробництва у натуральному виразі. Останній показник повинен мати більш високі темпи росту у порівнянні із основними запасами. Проте економічні труднощі, котрі мають місце в Україні, можуть викликати й зворотні тенденції. Аналіз основних запасів розпочинають з визначення забезпеченості підприємства основними запасами. Для цього потрібно визначити, чи достатньо у підприємства основних запасів, яка їх динаміка, структура, склад, технічний стан, яким являється ступінь виробництва і його організація. Динаміку основних запасів можна простежити, якщо скласти табл. 2.6.

					<i>БЕП 32. 14. 002 КРБ</i>	Акр.
						42
Зм.	Арк.	№ докум.	Підпис	Дата		

Таблиця 2.6 – Динаміка складу та структури основних запасів за 2018÷2021 роки

ОВФ	2018 рік		2019 рік		2020 рік		2021 рік		Відхилення 2021 року від 2018 року, +/-	
	тисяч гривень	%	тисяч гривень	%	тисяч гривень	%	тисяч гривень	%	тисяч гривень	%
Будівлі, споруди, передавальне обладнання	5457	77,8	5457	72,1	5976	75,4	5969	74,5	512	109,4
Машини й устаткування	994	15,1	1398	18,8	1299	16,6	1352	17,2	358	136,0
Транспортні засоби	489	7,3	489	6,9	489	6,7	489	6,6	–	90,4
Інструменти, прилади	38	0,7	37	0,6	35	0,5	35	0,5	-3	71,4
Малоцінні необоротні матеріальні активи	92	1,4	119	1,6	73	0,8	83	1,2	-9	90,2
Всього	7070	100	7299	100	7872	100	7928	100	858	99,5

Виконуючи аналіз склад і структуру основних виробничих запасів необхідно відзначити те, що структура основних запасів підприємства за термін, котрий вивчається, практично не змінилася. Загальна їхня сума збільшилася всього на 10,9%. В 2021 р. порівняно з 2018 р. має місце значне збільшення основних запасів, зокрема: машин і устаткування на 358 тисяч гривень, що підтверджує ефективне їхнє використання, проте спостерігається й зменшення таких основних запасів як інструменти, обладнання, пристрої на 5 тисяч гривень, малоцінних необоротних активів на 9 тисяч гривень. Усе це говорить щодо того, що обладнання зношується та підприємству потрібно придбати нове.

Виконаємо аналіз кількості машин та устаткування (таблиця 2.7).

Загалом можна відзначити, що процент збільшення основних запасів можна пояснити підвищеною потребою у засобах праці при зростанні площі ріллі. Що стосується будівель, споруд і передавальних пристроїв, то їхня питома вага зросла завдяки відповідності умовам, які призначені для їхнього застосування. Питома вага транспортних засобів залишилась такою як і була завдяки не

виділенню коштів на їхній ремонт та на закупівлю запасних частин й нового устаткування.

Таблиця 2.7 – Кількість і зміна машин та устаткування й транспортних засобів (штук)

Назва	Наявність на початок 2018 року	Надійшло			Вибуло			Наявність на кінець 2020 року	Відхилення 2021 р. від 2019 р. (штук)
		2019	2020	2021	2019	2020	2021		
Трактори усіх видів	13	5	14	5	-	-	-	36	+23
Тракторні причепа	7	5	8	-	-	-	-	21	+14
Сівалки усіх видів	3	5	2	2	-	-	-	13	+10
Сінокосарки	3	-	3	-	-	-	-	6	+3
Комбайни усього, в тому числі	4	1	1	-	1	2	-	3	-1
<i>зернозбиральні</i>	3	1	1	-	1	1	-	3	-
<i>бурякозбиральні</i>	1	-	-	-	-	1	-	-	-1
Дошувальні установки	1	-	-	-	-	1	-	-	-1
Жатки валкові	1	-	1	-	-	-	-	2	+1
Вантажні автомобілі (у тому числі сіновози)	26	-	7	-	-	-	-	33	+7

Визначальну роль у генеруванні прибутку підприємства має пересувний активний контингент основних виробничих засобів труда. Найкращою можна вважати склад основних запасів, коли питома вага активної частки складає не менше 60%.

Вважають, що зростання питомої ваги активної частки сприяє збільшенню об'ємів виробництва, зменшенню собівартості продукції, зростанню грошових надходжень підприємства. Проте наявність певної частини пасивної частки вказує на повноцінну виробничу інфраструктуру підприємства й являється необхідним супроводжуючим чинником раціонального ходу основного виробництва.

Ми вважаємо, що відповідним службам ТОВ потрібно виконати уточнюючу інвентаризацію наявності й ціни саме пасивної частки основних запасів – будинків і споруд. Малоімовірним є те, що такі відсутності на балансі до 2020 р., адже це й тваринницькі приміщення, й споруди, майстерні, автопарки, тракторно-польові стани. Їхня відсутність при наявній виробничій структурі неможлива.

Для того, щоб підтвердити цінові зміни у динаміці основних запасів наведено рух основних засобів виробництва, котрі являються підмуром матеріально-технічної бази підприємства й своєю функціональною роллю забезпечують хід виробництва й підтримують підвищення продуктивності праці.

Як видно з таблиці, за три роки закуплено 23 трактори, 7 автомобілів, 13 тракторних причепів і 13 одиниць різноманітної другої сільгосптехніки. Найбільша частка закуплених засобів припадає на 2020 р., тому зростання ціни цих груп запасів у 2018 і 2021 рр. можна пояснити затратами на їхнє покращання.

Склад і рух основних запасів можна охарактеризувати коефіцієнтами, котрі відображають підсумкові наслідки руху основних виробничих запасів. Розглянемо вказані коефіцієнти й показники, котрі зведені у табл. 2.8.

Таблиця 2.8 – Показники руху й стану основних запасів

Показники	2018 р.	2019 р.	2020 р.	2021 р.	Відхилення 2021 року від 2018 р., (+/-)
Наявність на початок, тис. грн.	6818	6875	7398	7779	961
Надходження, тис. грн.	359	362	539	88	-271
Вибуття, тис. грн.	93	28	160	32	-61
Наявність на кінець року, тис. грн.	6875	7398	7779	7835	960
Річний приріст (+)	267	335	389	57	-210
Сума зношування на початок року	1604	1731	1905	1938	334
Зношування на кінець року	1731	1905	1938	1894	163
Коефіцієнти:					
– вибуття	0,11	0,11	0,12	0,14	0,03
– надходження	0,15	0,14	0,17	0,11	-0,04

– заміни	6,5	14,0	3,6	2,9	-3,6
– оновлення	0,18	0,15	0,17	0,11	-0,07
– динаміки	1,15	1,16	1,15	1,11	-0,04
Зношування:					
– на початок року	0,32	0,33	0,34	0,34	0,02
– на кінець року	0,34	0,36	0,35	0,36	0,02

Аналіз даних, наведених в табл. 2.8, свідчить про те, що у процесі руху основних запасів їхній стан за період, який досліджується, був різним. Наявність основних запасів на початок року зросла у 2021 р. порівняно з 2018 роком на 961 тисячу гривень. Зросли надходження в 2020 р. на 180 тисяч гривень, хоча в 2021 р. вони різко знизилась, наявність на кінець року збільшилась на 760 тисяч гривень, вибуття ЗНИЗИЛОСЬ на 61 тисячу гривень у 2021 р. порівняно з 2018 роком. Збільшення до 2019 р. свідчило про ефективну та продуктивну діяльність підприємства, оскільки у той час, коли старе устаткування зношується, закуповується нове модернізоване, і у 2021 р. відбулося доволі стрімке зменшення руху основних запасів та погіршення стану основних виробничих запасів.

Коефіцієнт вибуття за період, який досліджується, практично не змінився. Коефіцієнт оновлення знизився на 0,04% в 2021 році порівняно з 2018 р. Варто відмітити, що перекрыття темпів зростання вибуття над темпами зростання оновлення являється доволі негативним чинником в діяльності підприємства. Це вказує на те, що в виробництво практично не залучається нове устаткування. Коефіцієнт зношування надзвичайно високий (0,26) на кінець року. Це вказує на те, що суттєва частка основних засобів відпрацювала свій нормативний строк експлуатації й вимагає заміни або суттєвих капітальних вкладень на виконання ремонтів та реконструкцій. Річний приріст в 2021 р. складає 56 тисяч гривень, що на 201 тисячу гривень менше, ніж в 2018 р. У цілому можна відмітити, що стан основних засобів на підприємстві вказує на не досить ефективне їхнє застосування. На підприємстві потрібно безперервно покращувати,

вдосконалювати виробничий процес завдяки закупівлі нового устаткування. Проведемо аналіз також якісних характеристик основних запасів (таблиця 2.9).

Таблиця 2.9 – Аналіз придатності основних запасів

Показники	На початок 2018 року	На кінець 2018 року	На кінець 2019 року	На кінець 2020 року	На кінець 2021 року	Приріст (зменшення)
Первісна ціна основних запасів, тис. грн.	6818	6875	7398	7779	7835	1017
Зношення основних засобів за час їхньої експлуатації	1604	1731	1905	1938	1894	290
Коефіцієнт зношування основних засобів	0,32	0,33	0,35	0,34	0,36	0,04
Коефіцієнт придатності основних засобів	0,88	0,87	0,85	0,86	0,84	-0,04

Таблиця 2.10 – Структура і динаміка збільшення оборотних запасів

Види оборотних запасів	2018 рік		2019 рік		2020 рік		2021 рік		2021 рік в % до 2018 року
	тисяч гривень	питома вага, %	тисяч гривень	питома вага, %	тисяч гривень	питома вага, %	тисяч гривень	питома вага, %	
Виробничі запаси	521	22,2	824	31,7	633	28,2	486	21,7	93,3
Тварини на вирощуванні й відгодівлі	811	34,2	671	25,9	519	24,9	544	24,2	67,1
Незавершене виробництво	181	7,2	230	8,4	86	4,1	133	5,5	73,5
Готова продукція	110	4,2	51	1,8	81	3,9	86	3,8	78,2
Поточні біологічні активи	841	35,4	917	35,2	841	38,1	1182	48,0	140,5
Разом	2515	110	2753	110	2229	110	2398	110	95,3

Зм.	Арк.	№ докум.	Підпис	Дата
-----	------	----------	--------	------

БЕП 32. 14. 002 КРБ

Акр.

47

Аналіз даних, пр. приведених у таблиці 2. 10, вказує на те, що господарство в різній мірі забезпечене оборотними засобами. У період з 2018 по 2021 роки відстежується доволі динамічна переміна виробничих запасів, котрі в 2020 р. збільшились на 112 тисяч гривень, а в 2021 р. уже сталося різке зменшення на 35 тисяч гривень порівняно з 2018 р. Сталося також зменшення тварин на вирощуванні та відгодівлі в 2021 р. на 33,3% в зв'язку з продажем тварин на м'ясо, крім того суттєво скоротилося незавершене виробництво на 28,1%, об'єм готової продукції на 15%, поточні біологічні активи навпроти збільшились на 30,1%. Причинами зниження оборотних засобів являються довготривалі фінансові вкладення, зростання затрат завдяки доходу, котрий залишився у розпорядженні підприємства, капітальні вкладення. На основі аналізу даних таблиці можна зазначити, що зміни, котрі сталися у структурі оборотних засобів являються негативними, але не катастрофічними для господарства й являються нормальним явищем у даний час для сільгоспгосподарства.

Розглянемо співвідношення основних та оборотних запасів (таблиця 2.11).

Таблиця 2.11 – Співвідношення основних та оборотних запасів

Показники	2018 рік		2019 рік		2020 рік		2021 рік		2021 % до 2018
	тис. грн.	%	тис. грн.	%	тис. грн.	%	тис. грн.	%	
Основні запаси	6868	73,7	7398	74,3	7779	79,3	7835	78,1	114,1
Оборотні запаси	2515	28,3	2753	27,7	2229	22,7	2398	23,9	95,3
Припадає основних запасів на 1 гривню оборотних	2,7	–	2,8	–	3,7	–	3,5	0,13	129,6
Усього виробничі фонди	9383	100	10151	100	10008	100	10233	100	109,1

Виконавши аналіз даних таблиці можна відмітити, що основні запаси складають 78,1% у структурі виробничих фондів. У 2018 р. вони склали 73,7%, а у 2021 р. – 77,1%. Упродовж останніх чотирьох років має місце зростання основних запасів з 6868 тисяч гривень до 7835 тисяч гривень, у цей же час має місце зниження оборотних запасів на 4,7%.

Причини швидкого збільшення ціни основних виробничих запасів зв'язані із непродуктивним зростанням, утриманням лишнього й непотрібного устаткування.

Причинами зниження ціни оборотних засобів являються значні затрати завдяки доходу, котрий залишився у розпорядженні підприємства, та, як наслідок, підприємство має збитки, діяльність являється неефективною, так як затрати перевищують дохід, котрий одержує підприємство завдяки своїй діяльності. Таке швидке зниження ціни оборотних засобів являється доволі негативним чинником для функціонування підприємства, так як це вказує на зменшення запасів готової продукції на підприємстві, що була призначеною для перепродажу, зниження бюджетного фінансування, так як підприємство являється державною власністю. Гуртова сума виробничих запасів в 2021 р. становила 11043 тисяч гривень, що на 6,8% більше, ніж в 2018 р.

З метою збільшення економічної ефективності споживання основних та оборотних запасів являється покращення застосування та зростання родючості землі завдяки хімізації та меліорації земель, збільшення урожайності сільгоспкультур та продуктивності тварин, покращення якості продукції завдяки застосуванню кращих сортів культур та порід тварин, раціональному застосуванню машинно-тракторного парку завдяки зростання змінного та річного виробітку, збільшення ефективності та якості механізованих робіт на базі доцільного співвідношення силових та робочих машин, забезпечення їхньої комплектності.

З метою забезпечення відновлення основних виробничих запасів важливе місце займає дослідження їх стану й застосування. Стан та застосування

					<i>БЕП 32. 14. 002 КРБ</i>	Акр.
Зм.	Арк.	№ докум.	Підпис	Дата		49

основних виробничих запасів являється важливим чинником зростання ефективного функціонування підприємства.

З метою визначення забезпеченості підприємства основними запасами проаналізуємо табл. 2.12.

Таблиця 2.12 – Ефективність застосування основних запасів

Показники	2018 рік	2019 рік	2020 рік	2021 рік	Відхилення 2021 року у% до 2018 року
Фондозабезпеченість, тисяч гривень	2,4	2,4	2,5	2,6	108,3
Фондоозброєність, тисяч гривень	57,8	78,4	93,9	117,2	202,8
Фондовіддача, тисяч гривень	0,17	-0,11	0,13	0,11	64,7
Фондоємність, тисяч гривень	16,2	-96,1	35,1	75,2	464,2
Рентабельність основних виробничих запасів, %	0,8	0,4	0,3	0,4	–
Норма доходу, %	0,15	-0,11	0,12	-0,11	73,3
Сумарний показник	–	-0,3	-1,6	-0,8	–
Вироблено валового продукту у співставних цінах на 1 середньорічного робітника, гривень	2858	2734,8	2409	2511,2	87,9

Виконавши аналіз даних таблиці можна відзначити, що впродовж 2018÷2021 років фондозабезпеченість збільшилась на 8,7%. Це сталося завдяки збільшенню ціни основних засобів на 9,8%. Фондоозброєність збільшилась на 89,7%, на її коливання вплинуло два чинники: зменшення кількості робітників та зростання ціни основних запасів, що у свою чергу привело до зниження фондовіддачі у 2021 р. на 86,7% завдяки зміні структури устаткування. Фондомісткість навпаки швидко збільшилась у 2021 р. на 58 тисяч гривень завдяки зростанню ціни основних виробничих запасів на 9,8%, й зниження об'єму валового доходу на 79 тисяч гривень.

Представлені розрахунки показують, що об'єм валової продукції на 1 працівника знизився на 13,6%, що вказує на погіршення продуктивності праці в зв'язку з погіршенням умов праці, скороченням кількості робітників і завдяки зношенню старого устаткування, котре не оновлюється. Отже, з показників

наведеної таблиці очевидно, що темпи зростання фондоозброєності більші від темпів зростання фондозабезпеченості. Це сприяє зростанню продуктивності праці.

Розглянемо, завдяки яким показникам скоротилась фондоозброєність, використавши данні, наведені у табл. 2.13.

Таблиця 2.13 – Дані задля факторного аналізу фондоозброєності

Середньорічна ціна основних виробничих запасів, тис. грн.		Середньооблікова чисельність працівників, чол.		Фондоозброєність, тис. грн.		Відхилення		
2018	2021	2018	2021	2018	2021	+/-	У тому числі за рахунок	
							кількості працівників, чол.	середньої вартості основних виробничих запасів, тис. грн.
5378	5891	94	55	57,8	117,3	59,5	42	9,5

Аналіз даних вказує на те, що сталося суттєве зростання фондоозброєності – на 59,5 тисяч гривень. Розрахунки свідчать про те, що завдяки зменшенню кількості робітників фондоозброєність зросла на 42 тисячі гривень, а завдяки збільшенню ціни основних запасів на 521 тисячу гривень, фондоозброєність збільшилась на 9,5 тисяч гривень. Таким чином, головним чинником в зміні фондоозброєності яляється кількість працівників.

Простежимо, завдяки яким чинникам змінилася фондоємність (таблиця 2.14).

Таблиця 2.14 – Дані щодо факторного аналізу фондовіддачі

Середньорічна ціна основних виробничих запасів, тис. грн.		Виготовлено валового продукту на 1 працівника		Фондовіддача, тис. грн.		Відхилення		
2018	2021	2018	2021	2018	2021	+/-	У тому числі	
							виготовленого валового продукту	середній ціні ОВЗ
5378	5891	2858	2511,2	0,17	0,11	-0,06	0,5	-0,6

Розрахунки показують, що фондівддача знизилася на 0,06 тисяч гривень. Зростання ціни на основні засоби на 511 тисяч гривень стало причиною зростання фондівддачі на 0,4 тисячі гривень. Зниження валового доходу на 348,8 тисяч гривень дало можливість знизити показник фондівддачі на 0,5 тисячі гривень. Таким чином, можна зробити висновок, що важливим чинником в зміні фондівддачі являється середньорічна ціна основних виробничих запасів.

2.3. Аналіз відновлення основних запасів ТОВ «Володимирівське»

Відновлення основних виробничих запасів завдяки досягненням науково-технічного прогресу з ціллю оптимізації технологічного складу засобів праці й забезпеченості цільової виробничої програми потрібними технічними засобами являється першочерговою умовою досягнення приросту виготовленої продукції і наданих послуг, а адекватно, і зростання ефективності основних запасів та функціонування підприємства у цілому. Основами простого та розширеного відновлення основних засобів можуть слугувати власні, позичкові й залучені кошти і цільові надходження та благодійні внески.

До власних джерел відноситься дохід від основної й другої операційної діяльності, від позареалізаційних операцій, фінансово-інвестиційної діяльності; амортизаційних відрахувань; надходження від продажу вибулих основних засобів. Характерним джерелом фінансування відновлення основних засобів, яке не потребує вкладень, являється їхня індексація. До позичкових коштів відносяться банківські кредити й других фінансово-кредитних закладів, а до залучених – випущені підприємством акції та облігації.

Основним джерелом відновлення основних засобів являються амортизаційні відрахування та дохід. Саме завдяки їм підприємство має можливість реалізувати не тільки просте, а і розширене відновлення цього ресурсу. Амортизаційні відрахування можуть бути і джерелом розширеного відновлення в випадках, коли підприємство ще не має потреби в зміні працюючих основних засобів, а одержані суми амортизаційних відрахувань завдяки

					<i>БЕП 32. 14. 002 КРБ</i>	Акр.
Зм.	Арк.	№ докум.	Підпис	Дата		52

увведенню прискореної амортизації являються доволі значними й можуть бути використані з метою придбання додаткового числа основних засобів.

У умовах ринкової економіки підприємства не нагромаджують амортизаційні відрахування в спеціальному амортизаційному фонді із цільовим реноваційним призначенням, а реалізують просте й розширене відновлення по мірі потреби завдяки наявних власних або зовнішніх осередків фінансування. Підприємство може ввести у практику свого функціонування закріплення фінансових ресурсів за формами відновлення основних засобів. Розділяють три форми їхнього відновлення:

1. Підтримка основних засобів в сприятливому для експлуатації стані без переміни їхньої первинної користі (з цією метою може створюватися фонд ремонтних робіт).

2. Реновація основних засобів, себто заміна новими, часто з кращими технічними показниками. Джерелом такої форми відновлення являються амортизаційні відрахування, надходження від продажу бувших в експлуатації основних засобів.

3. Розширене відновлення основних засобів на наявній і новій технічній базі (проведення модернізації й переоснащення виробництва). Воно відбувається завдяки доходу підприємства й частково за рахунок амортизаційних відрахувань, а також позичкових та залучених коштів. Для ТОВ «Володимирівське» основними джерелами надходження основних засобів являються купівля у заводів-виробників і «власне» будівництво. Постійним та головним джерелом фінансування простого відновлення основних виробничих запасів являється амортизація, а задля розширеного відновлення залучаються і інші, у першу чергу залучаються інвестиційні ресурси. Проведемо аналіз даного виду діяльності господарства, спираючись на данні табл. 2.15.

Як помітно із таблиці, підприємство активно шукає способи майбутнього зростання інвестицій у основний капітал із всіх конкретних джерел. До них

					<i>БЕП 32. 14. 002 КРБ</i>	Акр.
						53
Зм.	Арк.	№ докум.	Підпис	Дата		

можна віднести й амортизаційні нарахування, котрі за указані раніше роки визначаються допоки що невеликими сумами.

Таблиця 2.15 – Динаміка утворення та склад власного інвестиційного капіталу

Показники	2018 рік	2019 рік	2020 рік	2021 рік	Відхилення	
					+,-	%
Нараховано амортизації за рік, тисяч гривень	229	211	195	195	-34	-14,8
Дохід від продажу необоротних активів, тисяч гривень	49,4	38,8	95,1	99,1	49,7	200,6
Дохід від ліквідації основних засобів, тисяч гривень	–	5,1	3,6	3,7	8,6	–
Виручка від вибраковки тварин з головного стада, тисяч гривень	182,0	88,0	92,0	88,8	-93,2	48,8
Усього власних джерел	460,4	342,9	385,7	381,6	-78,8	100,0

Крім амортизації підприємство одержує деякі суми виручки від продажу основних засобів, других необоротних активів. Проте усе ж таки власних джерел суттєво не вистачає, тому є об'єктивна необхідність у довгостроковому кредитуванні та пошуку других альтернативних способів розширення матеріальної основи підприємства.

Іще одним джерелом простого відновлення являються амортизаційні відрахування, котрі будуть розглянуті нижче (таблиця 2. 16).

Таблиця 2.16 – Динаміка амортизаційних відрахувань

Показники	2018 рік	2019 рік	2020 рік	2021 рік	Відхилення 2021 року від 2018 року	
					+/-	%
Нараховано за звітний рік, тис. грн.	229	211	195	195	-34	-14,8
Використано за рік – всього, тис. грн.	229	211	195	195	-34	-14,8
У тому числі на купівлю й покращення основних засобів	183	211	195	195	12	6,6

З наведеної табл. можна зробити висновок стосовно того, що нарахована сума амортизаційних відрахувань в період 2018÷2021 років скоротилась на 15,5%. Крім того простежується зниження суми амортизаційних відрахувань на закупівлю й покращення основних засобів на 4,2%.

Вказане вказує на те, що підприємство не вкладає кошти у придбання нового устаткування, ремонту вже існуючого.

Так як застаріле устаткування зношується та вимагає оновлення чи взагалі заміни на нове, більш ефективне устаткування, підприємству потрібно підвищувати амортизаційні відрахування для зростання ефективності його функціонування. Відтворення основних запасів виконується за рахунок капітальних вкладень і капітального ремонту. Капітальні вкладення покривають як просте, так й розширене відновлення основних запасів.

Капітальний ремонт покриває тільки просте відтворення основних засобів. Капітальні вкладення ТОВ відбуваються завдяки різним джерелам фінансування. Важливим джерелом являється банківське кредитування, а що найбільше довгостроковий кредит банку.

Більш докладно розглянемо динаміку капітальних вкладень, користуючись даними табл. 2.17.

Таблиця 2.17 – Зміна капітальних вкладень підприємства 2018-2021 роки

Показники	2018 рік	2019 рік	2020 рік	2021 рік	Відхилення 2021 року від 2018 року	
					+/-	%
Капітальне будівництво	–	156	413	347	347	–
Закупівля основних засобів	333	325	–	355	22	–
Закупівля нематеріальних активів	27	38	11	13	-14	-51,9
Всього	570	674	609	904	334	41,4

Дані таблиці показують, що сума капітальних інвестицій підприємства в 2021 р. суттєво зменшилася, найбільше на закупівлю нематеріальних активів - на

51,9%, на закупівлю довгострокових біологічних активів знизилася на 10%. Хоча в 2021 р. порівняно з 2018 р. суттєво збільшилися капітальні вкладення в капітальне будівництво. Для покращання ситуації необхідно розробити заходи,направлені на поліпшення фінансового стану підприємства. А конкретно - знизити затрати на виготовлення продукції, закупити нове, більш ефективне устаткування, залучити інвестиції.

2.4. Роль матеріально-речових елементів основних запасів в створенні енергетичних потужностей

Основні запаси, як важлива складова частина продуктивних сил, функціонують в ході виробництва у деякій матеріально-речовій формі. Його елементи мають різноманітне цільове призначення, а тому суттєво різняться за своєю функціональною функцією у процесі створенні матеріальних благ. Умовно розділяємо їх для проведення аналізу на 3 групи.

Перша група. Це засоби праці, котрі безпосередньо самі виготовляють продукцію та завдяки природним властивостям активно впливають на хідта результати виробництва. Ця характерна функціональна роль властива таким матеріально-речовим елементам виробничих запасів як продуктивна худоба та земля.

Друга група. Засоби праці, котрі сприяють зростанню продуктивності праці. Така функціональна роль притаманна робочим і силовим машинам, транспортним засобам, комбайновому парку, засобам механізації тваринницьких приміщень.

Третя група. Пасивна частина, котра продукує підходящі умови для пересічного виробничого процесу.

Земельні ресурси. Це один з головних засобів виробництва в ТОВ «Володимирівське», які застосовуються не відповідним рівнем, без максимальної економічної віддачі, при достатньому забезпеченні енергетичними та трудовими ресурсами.

					<i>БЕП 32. 14. 002 КРБ</i>	Акр.
Зм.	Арк.	№ докум.	Підпис	Дата		56

Таблиця 2.18 – Показники ресурсозабезпеченості і ефективності використання землі

Показники	2019 рік	2020 рік	2021 рік	Відхилення 2021 року від 2019 року, +/-
Площа сільсько-господарських угідь, гектарів	2178,0	6233,0	8944,2	+6766,2
Площа ріллі, гектарів	2114,0	5838,0	8715,9	+6601,9
Площа посівна, гектарів	1914,0	5331,0	6807,0	+4893,0
Вироблено на 100 гектарів:	188,1	322,9	231,5	+43,4
– валової про-дукції, тис. грн.	978,1	450,8	389,9	-588,2
– товарної про-дукції, тис. грн.	237,9	84,1	38,7	-199,2
– валового при-бутку, тис. грн.	178,6	22,0	31,9	-146,7
Витрачено на 100 гектарів сільськогосподарських угідь:				
– затрати праці, тис. люд-год.	17,1	5,7	3,9	-13,2
– операційних витрат, тис. грн.	1181,0	480,1	569,6	-611,4
Енергозабезпеченість, кінських сил	277,3	155,5	116,7	-160,6
Фондозабезпеченість, тисяч гривень	91,1	62,4	69,7	-21,4
Щільність ВРХ, голів	139,2	53,0	37,1	-102,1
Одержано на 100 гектарів сільгоспугідь:				
- зерна, центнерів	1629,6	834,5	574,8	-1054,8
- молока, центнерів	5368,4	1828,6	1762,6	-3605,8

Як помітно з таблиці, збільшується середньорічне поголів'я корів основного стада, підтримується та зростає середньорічний надій, в наявності великі площі сільгоспугідь для вирощування своїх кормів, зростають виробничі затрати на 1 голову й у меншій мірі на 1 ц молока.

Економічно не обґрунтовано й не піддається об'єктивному поясненню зростання сумарної собівартості на 56,2% більше, чим виробничих затрат на 1

центнер, й велика розбіжність між виробничою та сумарною собівартістю у 2020 році та 2021 році, що й призвело до збитковості технологічного застосування цього типу біологічних активів, котрі відображуються у складі основних запасів ТОВ «Володимирське».

Таблиця 2.19 – Ефективність утримання головного молочного стада

Показники	2019 рік	2020 рік	2021 рік	Відхилення 2021 року від 2019 року, +/-	
				од.	%
Поголів'я корів, голів	2786	3291	3291	+505	+18,1
Середньорічний удій, кілограмів	4181	3808	4707	+526	+12,6
Виробничі затрати, гривень на 1 голову	4968	4688	6178	+1210	+24,4
Виробнича собівартість 1 центнера молока, гривень	129,39	133,89	141,86	+12,47	+9,6
Сумарна собівартість 1 центнера молока, гривень	124,80	185,77	180,87	+56,07	+44,9
Середня реалізаційна ціна, гривень	160,80	164,14	188,56	+27,76	+17,3
Дохід (+), збиток (-), всього, тис. грн.	+4187,3	-2891,0	-1936,0	-6123,3	-
Дохід (+), збиток (-) на 1 центнер, тис. грн.	+37,0	-22,64	-13,52	-50,52	-
Дохід (+), збиток (-) на 1 голову, тис. грн.	+1622,9	-884,8	-585,6	-2208,5	-

Однією із найважливіших характеристик засобів праці другої групи є те, що вони володіють певною енергетичною потужністю. Загальні енергетичні потужності представляються потужностями тракторів, комбайнів, автомобілів, стаціонарних двигунів, електродвигунів, які виражені в кінських силах. У умовах швидкого зростання цін на основні засоби, вказаний показник що найліпше характеризує динаміку змін у МТБ.

Як видно з табл. 2. 20, існуючі енергетичні потужності зросли на 3978 механічних к. с. у 2021 р. порівняно з 2019 роком, або на 69,8%. У найбільшій мірі зазнала змін потужність тракторного парку (більш ніж удвічі) та двигунів автомобілів. У складі енергетичних потужностей теж зросла питома вага указаних засобів виробництва, котрі у сумі у 2021 р. становили 90,5% усіх існуючих потужностей.

					<i>БЕП 32. 14. 002 КРБ</i>	Акр.
Зм.	Арк.	№ докум.	Підпис	Дата		58

Таблиця 2.20 – Динаміка та структура сумарних енергетичних потужностей
ТОВ «Володимирівське»

Енергетичні потужності	2019 рік		2020 рік		2021 рік		Відхилення 2021 року від 2019 року	
	мкс	%	мкс	%	мкс	%	мкс	%
Двигуни тракторів	1901	32,9	3461	37,8	3973	41,1	+2072	+109,0
Двигуни комбайнів	430	7,4	310	3,4	310	3,2	-120	-27,9
Двигуни автомобілів	2848	49,2	4769	52,1	4769	49,3	+1921	+67,5
Другі механічні двигуни	142	2,5	142	1,6	142	1,5	–	–
Електричні двигуни	464	8,0	467	5,1	470	4,9	+6	+1,3
Всього енергетичних потужностей	5785	100,0	9149	100,0	9664	100,0	+3879	+67,1

Спираючись на данні щодо загальної кількості енергоресурсів визначаються наступні важливі показники, такі як енергозабезпеченість виробництва і енергоозброєність праці. Між ступенем цих показників та завершальними результатами виробництва є пряма залежність – з їхнім збільшенням зростає урожайність культур та продуктивність тварин, підвищується продуктивність праці і доходи підприємства.

Зважаючи на показник енерго- та електрозабезпеченості ТОВ «Володимирівське» не можна відносити до підприємств із інтенсивним типом розвитку, про це саме свідчить й показник енергоємності виробництва. Він являється низьким, проте стверджувати про високий ступінь ефективності використання енергетичних потужностей завчасно, так як його значення далеке від оптимального. Себто, збільшуючи об'єми енергетичних потужностей потрібно у тих ресурсах, котрі продукують матеріальні блага, довести їхнє виробництво до 4 тисяч гривень на одну кінську силу. Також можна відмітити непропорційний ступінь забезпеченості виробництва трудовими ресурсами.

Наявність і стан тракторного парку у господарській діяльності ТОВ «Володимирівське» важливе, за їх допомогою виконуються усі найбільш затратні сільськогосподарські роботи, котрі пов'язані із вирощуванням сільськогосподарських культур. Окрім того, тракторний парк інтенсивно використовується при виконанні транспортних операцій та обслуговує сферу тваринництва.

Таблиця 2.21 – Ступінь та динаміка забезпечення й ефективності застосування енергетичних потужностей

Показники	2019 рік	2020 рік	2021 рік	Для підприємств із високим ступенем організації виробництва та інтенсивним типом розвитку	Відхилення 2021 рік від 2019 року, +/-
Енергозабезпеченість, мкс/100 га	277,3	155,5	116,8	650÷700	-160,5
Енергоозброєність, мкс/люд	33,5	56,4	68,9	50	+35,4
Енерговіддача, тис.грн./1 мкс	0,67	2,25	2,18	4,0÷5,0	+1,51
Енергоємність виробництва, мкс/тис.грн.	1,60	0,56	0,58	2,0÷2,5	-1,02

Як простежується із попередньої таблиці, усі безвідносні показники застосування технічних ресурсів зросли, так як, насамперед, зросла абсолютна кількість тракторів як фізичних одиниць, так й у перерахунку на еталонний трактор, практично удвічі, проте рівень раціональності застосування тракторного парку може бути визначений на основі відносних показників, котрі згрупуємо у третю групу по економічній сутності.

Показники інтенсивності визначають напруженість застосування тракторного парку упродовж року й являються базовими в формуванні показників його продуктивності. Хоча, у ТОВ «Володимирівське» коефіцієнт використання машинно-тракторного парку та число відроблених машино-днів одним трактором, як головні показники інтенсивності навантаження на трактори, знизилися у певній мірі. Зростання площ обробітку ґрунту й ускладнення технологічних процесів, котрі мають більшу енергетичну навантаженість,

середньорічне напрацювання на один умовний трактор, збільшилося у 2,5 раза та, відповідно, поліпшився денний та змінний виробіток.

Таблиця 2.22 – Динаміка безвідносних показників роботи тракторного парку

Показники	2019 рік	2020 рік	2021 рік	Відхилення 2021 року від 2019 року, +/-	
				од.	%
Середньорічна кількість фізичних тракторів, штук	17	29	31	+14	+82,4
Середньорічна кількість умовних тракторів, штук	25	33,8	43	+18	+72,0
Тракторо-дні знаходження у господарстві, т-дні	8861	12982	16340	+7479	+84,4
Загальне напрацювання, умовних е. га, у т. ч. за транспортними роботами	16395	46386	66450	+50055	+305,3 у 8,9 р.
	1586	6907	14098	+12512	
Відроблено тракторами:					
-машино-днів	4931	6491	7976	+3045	+61,8
-машино-змін	4931	6808	8921	+3990	+80,9

Економічні показники функціонування машино-тракторного парку трохи погіршились, собівартість умовного еталонного гектара зросла практично удвічі, на 86,6%. Затрати палива зросли, в розрахунку на 1 умовний еталонний гектар збільшились на 28 гривень чи на 148,5%.

Головним чином, причиною стало зростання числа одиниць потужної техніки та навіть зростання навантаження площ на 1 трактор, що дозволило частку тракторів вчасно вивільнити для проведення технічного обслуговування та скоротити величину робочого часу машино-тракторного парку.

Затрати на виконання транспортних робіт вносяться до собівартості продукції й збільшують вартість її виробництва, отже продуктивне використання запасів, укладених в транспортні засоби, наприклад в вантажні автомобілі, має прямо пропорційний вплив на фінансовий наслідок операційної діяльності. Сумарні показники результативності функціонування автомобільного транспорту наведені у табл. 2.24.

Таблиця 2.23 – Зміни показників раціональності застосування тракторного парку

Показники	2019 рік	2020 рік	2021 рік	Відхилення 2021 року від 2019 року, +/-	
				од.	%
Інтенсивності					
Коефіцієнт застосування тракторного парку, умовний трактор	0,65	0,63	0,58	-0,07	-10,8
Відпрацьовано одним трактором машино-днів	211,4	184,9	197,6	-13,8	-6,5
Відпрацьовано одним трактором машино-змін	211,4	214,6	220,1	+8,7	+4,1
Коефіцієнт змінності	1,1	1,15	1,22	+0,12	+10,9
Продуктивності					
Виробіток на один умовний трактор, умовний еталонний гектар	651,1	1486,4	1659,1	+1008	+154,8
- річний	3,28	7,20	8,41	+5,13	+156,4
- денний	3,28	6,86	7,51	+4,23	+129
- змінний					
Економічності					
Собівартість одного умовного еталонного гектара, гривень	142,35	111,91	77,58	-64,77	-45,5
Затрати палива на один умовний еталонний гектар, гривень	33,5	32,9	22,8	-10,7	-31,9

Таблиця 2.24 – Абсолютні показники функціонування автомобільного транспорту

Показники	2019 рік	2020 рік	2021 рік	Відхилення 2021 року від 2019 року, +/-
Число автомобілів, одиниць	26	33	33	+7
Автомобіле-дні знаходження в господарстві, тисяч авто-днів	9,2	10,8	11,8	+2,6
Автомобіле-днів в роботі, тисяч	6,3	7,2	7,7	+1,4
Автомобіле-тонно-дні знаходження в господарстві, тисяч тонно-днів	1,4	16,6	23,6	+22,2
Тривалість в наряді, тисяч годин	49,3	56,8	63,4	+14,1
Сумарний пробіг, тисяч кілометрів, у тому числі з вантажем	1597,5 887,8	1604,9 987,6	1751,1 1256,1	+153,6 +368,3
Перевезено вантажу, тисяч тон	89,0	118,4	121,1	+32,1
Вантажообіг, тисяч тоно-кілометрів	2649,1	3362,6	11399,7	+8750,6
Затрати палива на використання автомобілів, тон	330	614	576	+246

Зм.	Арк.	№ докум.	Підпис	Дата
-----	------	----------	--------	------

БЕП 32. 14. 002 КРБ

Акр.

62

З метою оцінювання та аналізування ступеня застосування транспортних засобів використовують низку техніко-економічних показників, які відображують особливості транспортного процесу, продуктивність, умови й режими їхнього функціонування.

Усі показники застосування автомобільного транспорту ділять на 3 групи: інтенсивності, продуктивності й економічності.

Як помітно із таблиці, інтенсивність застосування автотранспорту зросла, крім середньодобового пробігу, що може бути пояснено оновленням складу автомобільного парку й зростанням його чисельності. Отже заданий об'єм робіт виконаний за коротший кілометровий пробіг, так як продукція, котра транспортується транспортом вирощується й виготовляється не тільки на своїх потужностях ТОВ «Володимирівське», а і у приватних підсобних господарствах. Окрім того, виконувались оплачувані транспортні послуги.

Таблиця 2.25 – Відносні показники застосування автомобільного транспорту

Показники	2019 рік	2020 рік	2021 рік	Відхилення 2021 року від 2019 року, +/-
Коефіцієнт використання автомобільного парку	0.68	0.65	0.64	-0.04
Коефіцієнт технічної готовності	0.80	0.93	0.87	+0.15
Середня експлуатаційна швидкість, км/год.	31.0	27.0	33.0	+2.0
Середньодобовий пробіг, км	241.4	211.8	217.1	-24.3
Середня відстань транспортування тони вантажу,	29.0	30.2	93.6	+64.6
Коефіцієнт використання пробігу	0.60	0.65	0.70	+0.10
Прямі експлуатаційні затрати на 100 кілометрів пробігу	412.5	536.8	708.6	+296.1
Собівартість 1 т-км	6.52	7.15	8.05	+1.53
Затрати пального на 1 тону вантажу	0.37	0.32	0.30	-0.07

Резервами зростання ефективності транспортних робіт являється насамперед вибір транспортного засобу по критерію мінімізації затрат на тону перевезеного вантажу. На транспортування великих партій вантажу на велику відстань доречно застосовувати автомобілі підвищеної вантажопідйомності чи

використовувати автомобілі-тягачі із причепами, котрі дають можливість збільшити їхню продуктивність на 45÷55% й зменшити собівартість на 25%. На невеликі відстані й особливо для транспортування сипучих вантажів, економічно доцільніше застосовувати автомобілі-самоскиди.

Для збільшення ефективності застосування автомобільного парку необхідно забезпечити його раціональний склад під конкретну виробничу програму із врахуванням перспектив надання оплачуваних транспортних послуг на стороні.

					<i>БЕП 32. 14. 002 КРБ</i>	Акр.
Зм.	Арк.	№ докум.	Підпис	Дата		64

РОЗДІЛ 3. ВИСНОВКИ ТА ПРОПОЗИЦІЇ ЩОДО ШЛЯХІВ ВДОСКОНАЛЕННЯ ОСНОВНИХ ФОНДІВ ПІДПРИЄМСТВА НА СУЧАСНОМУ ЕТАПІ

3.1. Лізинг як один з видів відновлення основних виробничих запасів підприємства

Перехід України до ринкової економіки та активне входження у світові господарські зв'язки потребують відповідного розширення способів комерційного функціонування підприємств й організацій усіх форм власності. Наразі гарантія успіху – це не лише конкурентоздатний товар, але і доречно вибраний спосіб його продажу. Саме через це у світовій практиці отримали поширення «нетрадиційні» форми комерційних фінансових взаємних відносин між продавцем та покупцем, в яких важливу роль мають різні посередники: торгівельні компанії, інвестиційні та страхові фірми, банки тощо. Однією із таких форм являється лізинг. Винятково широке визнання він отримав в зарубіжних країнах у останні 15÷20 рр.

Одним зі способів відновлення основних засобів також являється фінансовий лізинг – це особлива сфера підприємницької діяльності, котра широко розповсюджена за кордоном, – відтепер розвивається і в Україні. Активне запровадження лізингових операцій яким притаманні низка можливостей, зокрема відсутність відволікання оборотних коштів, має можливість надати суттєвий поштовх проведенню структурної реформи реального сектору економіки, оновленню основних запасів, розвитку малого та середнього підприємництва тощо [5].

Лізинг являється підприємницькою діяльністю, котра направлена на вкладання власних чи залучених фінансових коштів та полягає в наданні лізингодавцем в виняткове користування на певний період лізингоодержувачу майна, яке являється власністю лізингодавця чи переходить до нього в власність на основі доручення та погодженням із лізингоодержувачем в відповідного продавця майна, при умові оплати лізингоодержувачем періодичних лізингових оплат. Лізинг необхідно розглядати як операцію із розташування рухомого та

					<i>БЕП 32. 14. 003 КРБ</i>	Акр.
Зм.	Арк.	№ докум.	Підпис	Дата		65

нерухомого майна, котре спеціально купується лізинговою компанією, переходить у її власність, проте передається у оренду підприємцям із ініціативи лізингоотримувача, себто після того, як він запропонував лізинговій компанії придбати в власність певне майно із метою передачі його йому у оренду. При такому лізингу йому властиві такі характерні риси:

- потреба для лізингодавця відшкодувати всі затрати, котрі пов'язані із придбанням майна в власність;
- забезпечення інвесторам норми доходу не менше, ніж за звичайними кредитами банків;
- факт договору щодо умов застосування майна на увесь період його перебування в власності лізингоотримувача.

Наразі у економіці зарубіжних країн лізинг став результативним чинником інвестиційного розвитку, котрий забезпечує їхню конкурентоздатність на світовому ринку.

Його об'єм складає 20% всієї світової інвестиційної діяльності. У останні роки об'єми лізингових вкладень у українську економіку збільшилися на 30%. В цілому на частину лізингу у Україні на сьогодні припадає 3% сумарного об'єму інвестицій. Лізинг характеризується подвійною природою. З одного боку, він може характеризуватися як вкладання ресурсів на зворотній основі у основний капітал, який відповідає кредитним відносинам та зберігає суть кредитних операцій. З другого боку, так як лізингодавець та лізингоотримувач проводять операції з капіталом не у грошових одиницях, а у натуральних, то за формою лізинг подібний до інвестиційного фінансування. Отже, у економічному сенсі лізинг можна досліджувати як форму кредиту, котрий надається лізингодавцем лізингоотримувачу в вигляді майна, котре передане в використання, чи формою інвестування у економіку, котра є альтернативною позиці банку.

В країнах середнього ступеня розвитку потужність фінансового лізингу збільшується більш швидкими темпами, ніж в країнах, де лізинг зазвичай розвинутий. Він використовується для високовартісного устаткування [11].

					<i>БЕП 32. 14. 003 КРБ</i>	Акр.
Зм.	Арк.	№ докум.	Підпис	Дата		66

У всьому світі механізм лізингу має важливу роль в стимулюванні залучення інвестицій з метою придбання нових і оновлення наявних виробничих запасів. Лізинг являється фінансовим механізмом, котрий дає можливість підприємству, якому потрібне устаткування, придбати потрібну йому техніку на умовах ступневої оплати коштів завдяки грошовим потокам. Лізинг економічно вигідний для усіх учасників тому, що:

- лізингоотримувач, при умові обмеженості фінансових можливостей, а також відсутності необхідних для забезпечення виконання власних зобов'язань основних запасів, має можливість одержати потрібне устаткування, котре дасть можливість підвищити об'єми й поліпшити якість виробництва, і таким чином, збільшити дохідність власного бізнесу;

- лізингодавець має менший фінансовий ризик, ніж банк, котрий видає кредит на закупівлю потрібного лізингоотримувачу устаткування, так як:

1) лізингодавець лишається власником лізингового акту до завершення дії угоди лізингу; 2) контролювання лізингових актів із сторони лізингодавця являється більшим, аніж із сторони банку за активами, котрі куплені за кошти кредиту банку, так як лізингодавець виконує постійний моніторинг наданих ним в лізинг активів;

- виробники устаткування користуючись лізинговим механізмом отримують можливість збільшити ринок збуту [16].

Уся техніка, котра передається в лізинг господарствам, знаходиться на гарантійному й післягарантійному технічному обслуговуванні, чим повсякчас опікується філія. З цією метою розпочато створення магазинів із продажу запасних частин та затратних матеріалів, співпраця із головними заводами-виробниками для того, щоб стати їх дилером із продажу не тільки техніки, але й запасних частин та комплектуючих.

Разом із передачею техніки на умовах фінансового лізингу не менше важливим являється завдання з повернення в Державний бюджет коштів в вигляді лізингових платежів за користування отриманої техніки.

					<i>БЕП 32. 14. 003 КРБ</i>	Акр.
Зм.	Арк.	№ докум.	Підпис	Дата		67

Звичні фінансові послуги, котрі банки пропонують підприємствам і організаціям, не завжди сприяють останнім повністю вирішувати власні проблеми. Оскільки проблеми, найчастіше, зв'язані із оновленням або удосконаленням основних запасів підприємств та вимагають довгострокових вкладень. У таких умовах перспективним є лізинговий бізнес.

В сучасних умовах лізинг являється альтернативною формою фінансування, у котрій з'єднуються орендні взаємовідносини, деталі кредитування й фінансування. Із погляду банків – це один з шляхів диверсифікації можливостей діяльності банків. Завдяки лізинговим операціям банк має можливість суттєво збільшити кількість клієнтів і підвищити власну дохідність.

Природно лізингові операції розглядають як один із варіантів довгострокової оренди. Проте, якщо оренда передбачує в кінцевому підсумкувороття орендованого майна своєму юридичному власнику чи збереження за ним права власності на це майно, то при певних формах лізингу після закінчення дії угоди припустимий перехід права власності від орендодавця до орендаря.

В таких випадках лізинговий договір скидається на продаж в розстрочку із тією тільки різницею, що власники міняються не на с початку, а в кінці терміну договору. Таким чином, лізинг являється зручною формою фінансування споживача.

Для більш детального дослідження сутності лізингу визначимо ціну устаткування, а саме на прикладі ТОВ «Володимирівське», котре бажає купити комбайн марки «MDW-527» для виконання польових робіт під 7% річних за лізингом за 753 368 грн., котрий являється необхідним для функціонування, оскільки придбання нового устаткування, заміна старого устаткування на більш новітнє модернізоване, для підприємства має суттєве значення. Особливо це являється передумовою одержання більших прибутків (таблиця 3. 1).

З наведеної таблиці помітно, що підприємство при придбанні нового комбайну вартістю 793770 гривень під 7% річних по лізингу, переплатить 161136,1 гривень за 5 років й сплатить повну суму 954906,1 гривень.

					<i>БЕП 32. 14. 003 КРБ</i>	Акр.
Зм.	Арк.	№ докум.	Підпис	Дата		68

Таблиця 3.1 – Розрахунок ціни устаткування, взятого у лізинг

Роки	Сплата ціни лізингу, тис. грн.	Ціна, на котру нараховується %, тис. грн.	Сума %, сплачених за лізингом
1-й рік	158754	753366	53038,7
2-й рік	158754	584713	42632,9
3-й рік	158754	455858	32227,2
4-й рік	158754	287407	21821,5
5-й рік	158754	158754	11415,8
Всього	793770	2240098	161136,1

Але для того, щоб підказати підприємству як вигідніше та економніше купити комбайн можна ще визначити його ціну за взятим у банку кредитом під 30% річних (таблиця 3. 2).

Результати розрахунки засвідчили, що підприємство переплатить 678838 гривень у результаті виплати ціни у кредит під 30% річних, а це є не вигідним для функціонування підприємства.

Таблиця 3.2 – Визначення ціни устаткування взятого у кредит

Роки	Сплата ціни кредиту, тисяч гривень	Ціна, на котру нараховується %, тисяч гривень	Сума %, виплачених за користування кредитом
1-й рік	158754	753366	232878
2-й рік	158754	584713	188485
3-й рік	158754	455858	143889
4-й рік	158754	287407	88182
5-й рік	158754	158754	45586
Всього	793770	2240098	699020

Простежимо більш детально придбання комбайна марки «MDW-527» у лізинг та у кредит по даним табл. 3.3.

Таблиця 3.3 – Порівняння розрахунку за кредитом і лізингом

Роки	Сплата вартості кредиту тис. грн.	Сплата вартості лізингу, тис. грн.	Сума %, сплачених за користування кредитом	Сума %, сплачених по лізингу
1-й рік	158754	158754	53038,7	232878
2-й рік	158754	158754	42622,9	188485
3-й рік	158754	158754	32227,2	143889
4-й рік	158754	158754	21821,5	88182
5-й рік	158754	158754	11415,8	45586
Всього	793770	793770	161126,1	699020

На основі даних двох попередніх таблиць можна зробити висновок, що найбільш доречним варіантом для підприємства являється взяття нового більш досконалого комбайна у лізинг, тому що у цьому випадку підприємство переплатить тільки 166186,6 гривень, що являється невеликою сумою затрат для ТОВ «Володимирівське». У випадку, коли підприємство візьме комбайн у кредит під 30% річних, то воно переплатить 678838 гривень. На нашу думку, підприємству доречніше узяти комбайн марки «MDW-527» за угодою лізингу під 7% річних.

3.2. Шляхи збільшення ефективного застосування підприємства

Проблема збільшення ефективності застосування основних запасів і виробничих потужностей підприємства займає центральне місце у період переходу України на ринковий механізм господарювання. Від її розв'язання залежить місце підприємства в системі АПК, його фінансовий стан, конкурентоспроможність у боротьбі за завоювання, збереження та розширення внутрішніх і зовнішніх ринків збуту.

Економічне функціонування підприємств у Україні проходить у умовах обмеженості інвестиційних ресурсів, що зумовлює потребу у раціональному використанні існуючих у них основних засобів. Таким чином, перед господарствами постають завдання досягти зростання використання існуючих основних засобів та передусім їхньої активної частини у часі й за потужністю. Себто мова йде про зростання ступеня інтенсивного їхнього застосування. Для розв'язання даного завдання й одержання помітних результатів в діяльності господарства мають бути розроблені конкретні заходи, направлені на покращання застосування основних засобів, практичне використання котрих надасть змогу застосовувати існуючі на підприємствах резерви зростання їхньої ефективності.

Першочергове значення поміж таких заходів має бути відведено своєчасній заміні та модернізації морально застарілого обладнання, організації пришвидшеного уведення у експлуатацію закупленої нової техніки;

					<i>БЕП 32. 14. 003 КРБ</i>	Акр.
						70
Зм.	Арк.	№ докум.	Підпис	Дата		

вдосконаленню організації матеріально-технічного забезпечення господарств та технічного обслуговування передових систем машин; впровадження передових форм організації виробництва і праці; використання передових ефективних систем матеріального стимулювання робітників; залучення інвестиційних ресурсів вітчизняних та закордонних інвесторів з метою вдосконалення матеріально-технічної бази господарств; широке використання лізингових операцій.

Практичне впровадження означених заходів в господарствах вплине на їхню економічну діяльність й підтримуватиме підвищення інтенсивності виробництва. Разом з тим, покращення інтенсивного застосування основних засобів підприємства являється важливою передумовою зростання об'ємів виробництва продукції, котра користується попитом на ринку без додаткових капітальних інвестицій, що винятково важливо у умовах обмеженості інвестиційних ресурсів.

Таким чином, інтенсифікація застосування основних засобів підприємств надає можливість суттєво зменшити затрати, зв'язані із моральним зношуванням машин та обладнання, сприяє прискоренню їхнього оновлення, що у кінцевому підсумку позитивно сказується на фондоозброєності праці робітників і зростанні її продуктивності. А у кінцевому результаті збільшується й фондівіддача підприємств.

Описаний процес може бути пояснений належними розрахунками. Наприклад, якщо у розрахунку фондівіддачі (Фв) об'єм виготовлення продукції визначити як добуток кількості робітників (Т) й продуктивності їх праці (П), а ціну основних запасів як добуток кількості робітників (Т) та фондоозброєності їхньої праці при однозмінній роботі (Фоз), то отримаємо наступне відношення:

$$Фв = Т \cdot П / Т \cdot Фоз = П / Фоз.$$

Виходячи зі змісту отриманого відношення очевидно, що фондівіддача існуючих основних запасів прямо пропорціонально залежить від

					<i>БЕП 32. 14. 003 КРБ</i>	Акр.
Зм.	Арк.	№ докум.	Підпис	Дата		71

продуктивності праці працюючих та обернено пропорціонально від її фондоозброєності. Таким чином, для збільшення фондовіддачі у господарствах потрібно розробляти та використовувати заходи, котрі нададуть змогу забезпечити випередження темпів збільшення продуктивності праці в порівнянні із темпами збільшення її фондоозброєності [18].

Серед напрямків зростання ефективності застосування основних засобів першорядне місце має бути відведено заходам, які спрямовані на покращення нього екстенсивного й інтенсивного застосування.

Присутність на сільськогосподарських підприємствах обладнання, котре тільки частково застосовується в виробничому процесі, не дає можливості протягом терміну доцільного його застосування перенести свою ціну на продукцію (послуги), котра виготовляється чи надаються. В результаті з'явиться суттєва недоамортизація такого устаткування, а це негативно вплине на економічні показники функціонування підприємства. Досвід функціонування багатьох підприємств вказує на те, що позбавитися від надлишку обладнання можна завдяки зміні його складу, наприклад, реалізації чи списання застарілих машин і механізмів, закупити нове устаткування, й завдяки високій продуктивності котрого якомога повніше завантажити усе наявне устаткування.

Розв'язання проблеми повного завантаження устаткування можливе завдяки розвинення госпрозрахункового кооперування підприємств із ціллю ефективного використання існуючих у них резервів виробничих потужностей. Суттєвого збільшення змінності роботи устаткування можна досягти завдяки розширенню мережі госпрозрахункових організацій, які покликані виконувати прокат техніки та обладнання та других елементів основних запасів.

Подібні госпрозрахункові організації купують у підприємств зайве обладнання, виконують в випадках потреби їхній ремонт та модернізацію й віддають у прокат підприємствам або споживачам.

У результаті такої діяльності економічну користь одержують усі її учасники: підприємства, котрі продали зайве для них обладнання такій

					<i>БЕП 32. 14. 003 КРБ</i>	Акр.
Зм.	Арк.	№ докум.	Підпис	Дата		72

госпрозрахунковій організації, вони мають можливість одержувати суму коштів набагато більшу, чим в випадку, коли таке обладнання демонтується та підготовляється для здачі його на металобрухт.

У той же час, підприємства, котрим потрібні відповідні типи машин та обладнання, за власні кошти мають можливість швидко його закупити й залучити до застосування в виробничому процесі, так як суттєва частка таких машин й обладнання знаходиться у робочому технічному стані. Можна виокремити наступні головні шляхи покращення застосування основних запасів господарства, а саме:

- 1) Зменшення числа непрацюючого устаткування, виведення із експлуатації зайвого та непродуктивного устаткування, оперативне залучення в виробництво невстановленого обладнання. Це має вплив на величину нарахованої амортизації, об'єми виробленої продукції, що, у свою чергу, впливає на витрати її виготовлення.
- 2) Покращення експлуатації машин та устаткування у часі (екстенсивне завантаження), котре досягається збільшенням коефіцієнту використання устаткування. Більш комплексне завантаження устаткування може бути за умови зменшення простоїв, що може бути досягнуто удосконаленням організації виробництва та праці, матеріально-технічного забезпечення.
- 3) Зростання якості ремонтного сервісу основних запасів. В сфері організації безпосередньо робіт потрібно дотримуватися принципів доцільної організації виробництва, способів календарного планування і моделювання на основі комп'ютеризації вирішення практичних задач. Також потрібно підвищувати технічний рівень забезпечення ремонтно- механічних підрозділів підприємства та якості виконання ними ремонтних робіт, підсилення мотивації праці.
- 4) Вдосконалення технологічного складу основних запасів із врахуванням таких чинників, котрі мають вплив на неї.
- 5) Використання передових напрямів відновлення основних запасів підприємств завдяки їхній реконструкції, технічного переоснащення, модернізації. Це супроводжується чималим оновленням основних запасів й

					<i>БЕП 32. 14. 003 КРБ</i>	Акр.
Зм.	Арк.	№ докум.	Підпис	Дата		73

вбезпечує структуру інвестицій на користь зростання витрат на машини, устаткування.

б) Стрімке оновлення проєктних потужностей, введення у дію нових технологічних ліній, агрегатів, обладнання. Щорічні втрати з-за надмірного зволікання строків освоєння проєктних потужностей сягають мільйонів гривень [9].

Головними причинами розтягування зазначених строків являються: помилки та дефекти у проєктуванні об'єктів, неповне введення об'єктів у експлуатацію, затримки із постачанням сировинно-матеріальних ресурсів. Велике значення у зростанні ефективності застосування основних засобів мають соціальні фактори. Так, виконані соціологічні дослідження на ряду господарств надали можливість визначити причини, що мають негативний вплив на організацію застосування активної частки основних засобів. Наряду із технічними та організаційними чинниками велику роль у зростанні ефективності застосування основних засобів зобов'язані відігравати чинники матеріального стимулювання робітників господарств, що являється доволі вагомим фактором зростання ефективності виробництва [14].

Покращення інтенсивного й екстенсивного застосування основних засобів господарств напряду позначається на зменшенні собівартості одержаної продукції завдяки економії на умовно-постійних затратах, а у кінцевому результаті це дає можливість збільшити дохід господарств і збільшити рентабельність їхньої діяльності.

Аналіз продемонстрував існування значних резервів поліпшення застосування основних запасів завдяки доведенню показників стану та руху основних запасів до оптимальних величин, проте для цього потрібно збільшити доходи та загасити заборгованість. Зростанню доходів і обсягів виробництва може сприяти налагодження нових зв'язків, розшукування нових партнерів.

Покращення застосування основних запасів та виробничих потужностей залежить у значній мірі від кваліфікації працівників, у першу чергу від майстерності робітників, які обслуговують машини, механізми, агрегати та інші

види обладнання.

Творче та добросовісне відношення працівників до роботи являється важливою умовою покращення застосування основних запасів та виробничих потужностей.

Загальновідомо, що від довершеності системи морального та матеріального стимулювання у великій мірі залежить ступінь застосування виробничих потужностей та основних запасів. Результати аналізу техніко-економічних ознак сільськогосподарських підприємств, які функціонують в нових умовах планування та економічного стимулювання, свідчать, що новий економічний механізм, в тому числі, започаткування оплати за виробничі запаси, перегляд оптових цін, використання нового показника для розрахунку ступеня рентабельності, створення на підприємствах заохочувальних фондів, сприяють покращенню застосування основних виробничих запасів.

Будь-котрий комплекс заходів відносно покращення застосування виробничих потужностей та основних запасів, який розроблюється в усіх ланках управління сільським господарством, зобов'язаний окреслювати забезпечення збільшення об'ємів виготовлення продукції передусім завдяки більш повному та ефективному використанню внутрішньогосподарських резервів та завдяки більш повному використанню машин й обладнання, усунення простоїв, зменшення строків освоєння знову уведених в дію потужностей, майбутньої інтенсифікації виробничих процесів.

Велике значення у покращенні застосування основних запасів та виробничих потужностей має матеріальне стимулювання працівників.

Для ефективного відновлення основних засобів важливе значення має амортизація, причому у теперішніх умовах господарювання, підприємство саме має змогу вибрати спосіб її начислення, котрий буде сприяти збільшенню його ефективності.

Доволі багато плюсів має збільшення норм амортизації. А саме: пришвидшення повернення величини авансованого капіталу; пришвидшення

					<i>БЕП 32. 14. 003 КРБ</i>	Акр.
Зм.	Арк.	№ докум.	Підпис	Дата		75

оборотності капіталу; зростання чистого грошового потоку; зростання величини щорічної амортизації; створення перспективи формування резервного запас для розширеного відновлення засобів праці; ослаблення впливу морального зношування; створення можливості пришвидшення відтворення засобів праці.

Проте слід зауважити, що застосування пришвидшених способів амортизації являється доречним тільки за умови, коли збільшення собівартості продукції завдяки амортизаційним відрахуванням не буде перебільшувати цін продажу на неї. У другому випадку, з-за необхідності підвищення цін, продукція стає неконкурентоспроможною, що у результаті знижує фінансові показники функціонування підприємства. Окрім цього, потрібно забезпечити цільове вживання коштів амортизаційного фонду [12].

Зростання ефективності виробництва можливе при умові інтенсифікації відновлення й ліпшого застосування наявних основних запасів та виробничих потужностей підприємств. Відмічені процеси, з одного боку, допомагають постійно підтримувати належний технічний рівень кожного підприємства, а з другого дають можливість підвищувати об'єм виготовлення продукції без зайвих інвестиційних ресурсів, зменшувати собівартість виробів завдяки зниженню питомої ваги амортизації й затрат на сервіс виробництва та його керування, збільшувати фондівіддачу та дохідність.

Позитивно на ефективність застосування основних виробничих запасів впливає зростання об'єму виготовлення продукції, що може бути досягнуто завдяки такому:

- 1) уведення у дію нових основних запасів та виробничих потужностей;
- 2) покращення застосування наявних основних запасів та виробничих потужностей.

Суттєвим резервом зростання ефективної роботи виробничого обладнання являється найбільш можливе зменшення його простоїв. Головними напрямками зростання ефективності застосування основних виробничих запасів являються наступні:

					<i>БЕП 32. 14. 003 КРБ</i>	Акр.
Зм.	Арк.	№ докум.	Підпис	Дата		76

- екстенсивний, до котрого відноситься, у основному, зростання часу роботи основних виробничих запасів;
- інтенсивний, до котрого відноситься зростання віддачі засобів праці у розрахунку на одиницю часу. Найголовніші напрями збільшення ефективності застосування основних активів такі:
 - покращення складу, структури та стану основних запасів;
 - вдосконалення планування, керування та організації праці й виробництва;
 - зменшення фондоемності, зростання фондівіддачі й продуктивності праці;
 - зростання й розвиток матеріального й морального стимулювання праці.

Однією із головних умов зростання ефективності відновлюваних процесів являється оптимальність строків експлуатації основних запасів, та особливо активної їхньої частки, стосовно до початкового технологічного призначення. При тому, як скорочення, так й подовження періоду експлуатації мають різний вплив на ефективність відновлення й застосування знарядь праці.

Зменшення строків експлуатації основних запасів, із одного боку, дає можливість прискорити їхнє оновлення, зниження морального старіння, зменшення ремонтно-експлуатаційних затрат, а з другого, – обумовлює збільшення собівартості виробленої продукції завдяки амортизаційних сум, вимагає більших за об'ємом інвестиційних ресурсів для збільшення виробничих потужностей сільгоспвиробництва.

Збільшення терміну функціонування основних запасів надає можливість знизити об'єм щорічної заміни відпрацьованих засобів праці та завдяки цьому направити більше ресурсів на розширене відновлення, проте при цьому зменшується сумарна продуктивність наявних основних запасів [15].

Періоди експлуатації машин та обладнання повинні бути оптимальними, себто такими, котрі забезпечують щонайменші затрати суспільної праці на їхнє виробництво та застосування в виробничому процесі впродовж всього терміну їхнього функціонування.

Найсуттєвіше на економічно доречний строк експлуатації мають вплив річні амортизаційні відрахування й середньорічні ремонтні затрати. Це надає можливість використати на практиці надзвичайно простий спосіб оптимізації строків експлуатації завдяки мінімізації загальної величини цих економічних показників, користуючись графічним способом.

Збільшити відновлення основних запасів можна з допомогою наступних заходів:

- технічного переозброєння;
- реконструкції виробництва;
- збільшення виробничих потужностей;
- нового будівництва завершених технологічно виробничих потужностей і підрозділів.

Господарству, що досліджується, потрібно прийняти деяке стратегічне рішення відносно виходу керування з важкого становища, так як йому загрожує в подальшому погіршення фінансового становища, переходу виробництва в ситуацію збитковості. Тому для поліпшення в подальшому результатів виробничого функціонування господарству потрібно більш ефективно застосовувати основні запаси. Поліпшення застосування основних запасів реалізовує значний вплив на усі головні показники. Тому наступне зростання ефективності виробництва у багатьох випадках визначається їхнім раціональним застосуванням. Можна запропонувати наступні заходи відносно поліпшення застосування основних запасів у ТОВ:

- оновлення основних запасів;
- застосування устаткування, котре відповідає певним виробничим умовам;
- збільшення питомої ваги наявного устаткування;
- підвищення продуктивності працюючого устаткування;
- підвищення ступеня їхнього завантаження, особливо активної частки;
- прискорення та ефективного виконання ремонтних робіт;
- застосування сучасного устаткування, передових технологій;
- збільшення питомої ваги активної частки основних запасів;
- поліпшення організації праці та виробництва.

					<i>БЕП 32. 14. 003 КРБ</i>	Акр.
Зм.	Арк.	№ докум.	Підпис	Дата		78

3.3. Шляхи вдосконалення амортизаційної політики підприємства та держави

На сьогоднішній день норми амортизації на сільгосппідприємствах надзвичайно малі. Закон вводить таку схему погашення ціни основних засобів, при котрій їх просте відновлення неможливе. Це примушує підприємства направляти інвестиції не на зростання виробництва, а на підтримування працездатності існуючих основних засобів. В зв'язку з внесенням затрат на поточні та капітальні ремонти у початкову ціну, залишкова балансова ціна об'єкту не тільки не дорівнює нулю, а і залишається рівною ціні нового або більша неї. Це й являється результатом недосконалості наявної системи нарахування амортизації.

Недоліки існуючої системи очевидні:

- нарахування амортизації не на повну початкову ціну основних запасів, а на її частку – залишкову ціну. Це веде до регресу – запланованому зниженню суми та штучному зростанню терміну нарахування амортизаційних відрахувань;
- нарахування амортизаційних відрахувань основних запасів станом не на місячну, а на квартальну дату, в той час, як рух основних запасів, визначення величини доходу та нарахування податків відбувається помісячно;
- нарахування групових норм амортизації – це пережиток нормативного способу соціалістичного бухгалтерського обліку, так як зношується кожний визначений об'єкт;
- включення до вартості для нарахування амортизації затрат на капітальний ремонт і інші «вдосконалення» основних запасів, що перекручує й ціну основних запасів, й значення амортизаційних відрахувань;
- нарахування амортизації після того, як закінчиться нормативний строк служби основних запасів [19].

Існуюча амортизаційна політика не бере до уваги зв'язки між зношуванням та амортизацією. Державні органи не визначають нормативний строк експлуатації, а установлюють щорічну норму амортизації. Однією перевагою

					<i>БЕП 32. 14. 003 КРБ</i>	Акр.
Зм.	Арк.	№ докум.	Підпис	Дата		79

методу являється максимальне урахування інтересів бюджету. Норми амортизації ані технічно, ані економічно не умотивовані.

Напевно, що норми амортизації мають відповідати строку роботи техніки, мають враховувати особливості певних виробництв, режим роботи обладнання, вплив агресивного середовища та кліматичних умов. Якщо змінюється режим роботи основних засобів, потрібно коректувати єдині норми амортизації з допомогою корегуючих коефіцієнтів, застосування котрих було актуальним до 1990 р.

Позитивну практику ефективності формування загальнодержавної «відновленої концепції» доречно відмітити у історії виходу США із економічної кризи 30-х років. Практика США підтверджує те, що зростання виробництва можливе тільки на основі корінним чином оновленого обладнання. З цією метою були залучені суттєві фінансові ресурси, приблизно 40% котрих були амортизаційні відрахування, одержані у результаті пришвидшеної амортизації. Другі інвестиції покриті акціонерним капіталом та довгостроковими банківськими кредитами.

Отже найбільш яскравим та доцільним буде приклад США у сфері проведення амортизаційної реформи, а ще їх досвід в реформуванні системи оподаткування 1986 р. [20].

США у питаннях бухгалтерського обліку дотримуються традиційно сформованої методології та принципів і не піддаються частим змінам та переглядам відповідні нормативні документи у цій сфері. Система бухгалтерського обліку повністю відповідає міжнародним нормам, а тому подібний консерватизм тільки вітається.

Амортизація у США являє собою процес розподілення ціни активів на звітні терміни, протягом котрих можна очікувати отримання доходу. Загально прийнятого способу амортизації у бухгалтерському обліку не побутує. Підприємства самостійно обирають для використання способи амортизації, керуючись, у першу чергу, економічною сутністю активу, котрий амортизується.

					<i>БЕП 32. 14. 003 КРБ</i>	Акр.
Зм.	Арк.	№ докум.	Підпис	Дата		80

Законом для об'єктів основних засобів було встановлене нарахування амортизації для цілей оподаткування за способом прискореного відтворення, себто нарахування амортизації керуючись початковою ціною об'єкту за нормами, котрі диференційовані за роками експлуатації. Цей спосіб найбільш повно урахував інтереси виробництва та бюджету. По-перше, державою встановлено строки використання основних засобів, тобто за певний період амортизується 30% їх початкової ціни. По-друге, щорічні норми амортизаційних відрахувань згладжені у порівнянні із другими способами прискореної амортизації, що збалансовує надходження до бюджету.

У Україні наразі спосіб скорочення залишку, котрий збігається за принципом зі системою ACRS, використовується разом у податковому та бухгалтерському обліку. Проте, природа цього способу, обґрунтована податковим законодавством, набагато відрізняється, й він не має обмеження у часі. Трансформувати існуючу ситуацію може перехід до нарахування амортизації у бухгалтерському обліку відповідно до П(с)БО 7 «Основні засоби» по методу, котрий підприємства визначають самостійно, керуючись можливістю отримання економічних вигід від визначеного об'єкту основних засобів та розподілення цих вигід в часі. Разом з тим потрібно прийняти Податковий кодекс із мотивуванням в ньому способів амортизації основних засобів із ціллю оподаткування [22].

Запровадження комплексу наведених вище заходів амортизаційної політики дасть можливість вивести на вищий ступінь вітчизняне сільське господарство та примножити наповнення бюджету держави без потреби вилучення амортизаційних відрахувань підприємств за допомогою понижуючих коефіцієнтів і других неадекватних заходів.

Для використання прискореної амортизації потрібні належні передмови, існування механізму перерахування адекватних амортизаційних відрахувань на собівартість продукції. Тільки в цьому випадку прискорена амортизація здатна принести ефект й стати чинною пільгою для підприємства.

					<i>БЕП 32. 14. 003 КРБ</i>	Акр.
Зм.	Арк.	№ докум.	Підпис	Дата		81

Найбільш широко прискорена амортизація почала використовуватися у операціях лізингу. Проте, доречно враховувати, що проєкти закупівлі обладнання по лізинговим схемам, як правило, більш ефективні у порівнянні із другими інвестиційними проєктами. Це дає можливість більш стрімкими темпами підвищувати собівартість продукції, котра випускається, а таким чином, зменшувати оподаткований дохід. І у цьому – чимала пільга для тих, хто приймає участь у лізингових операціях. Окрім цього, власнику лізингового майна необхідні додаткові гарантії вчасного повернення лізингових платежів. Прискорена амортизація дає змогу вирішити і ці питання.

Ми вважаємо, що державна амортизаційна політика має бути стабільною та передбачуваною. Після уведення із 1 січня 2015 р. нових норм амортизації, доречно надати можливість підприємствам адаптуватися до цих умов, означити їх переваги та недоліки, підсумувати накопичену інформацію й тільки тоді приймати рішення. Пільги не мають бути нав'язані. У тому випадку, коли держава визнає, що підприємствам дана можливість залежно від їхніх бажань, від ефективності договорів користуватися при лізингу механізмом прискореної амортизації, відмінним від загальноприйнятого порядку, то недоречно такий порядок змінювати, не встигнувши завершити укладені раніше договори.

У відповідності до програми реформування бухгалтерського обліку у Україні в останні роки було прийнято декілька важливих правових актів, які врегульовують облік основних засобів. Проте, після роз'яснень, які пізніше з'явилися, та інструкцій стало зрозумілим, що кількість інструментів для здійснення впливу на основні засоби збільшилася несуттєво. Проте можливості впливу на амортизаційну політику у підприємства з'явилися.

Амортизація та чистий дохід являються джерелами інвестиційних коштів. У умовах суттєвого зменшення прибутковості бізнесу та перспектив довгострокового кредитування амортизація практично головним джерелом інвестицій.

Таким чином, амортизація являється серйозним внутрішнім джерелом для

					<i>БЕП 32. 14. 003 КРБ</i>	Акр.
Зм.	Арк.	№ докум.	Підпис	Дата		82

вкладень на підприємстві. Головний фактор, який має вплив на привабність того або другого джерела інвестицій (методу нарахувань амортизації у даному випадку) – це фактор часу, який, як відомо, має свою вартість [8].

Так як ціна основних запасів, які здобуваються підприємством, можна розглядатися як його капіталовкладення, то відшкодування цих вкладень через механізм амортизації може бути розглянутий як процес окупності капіталу. В такому випадку швидкість амортизації майна економічно може бути інтерпретована як швидкість оборотності цього капіталу завдяки амортизаційним відрахуванням на всьому терміні застосування майна, котре амортизується. І чим вона вища, тим ефективніше застосування інвестиційного капіталу.

В багатьох країнах реформування облікової політики основних засобів та започаткування прискореної амортизації разом із зменшенням ставки податку із доходу виконується із ціллю стимулювати інвестиційний процес. Німецьке та японське післявоєнне чудо багато у чому ґрунтувалося на таких заходах.

Із способів стимулювання інвестиційної активності самих підприємств в післявоєнний час в ФРН найбільш значимими були пільги з податку з доходу та прискорена амортизація основних засобів. В результаті у перші повоєнні роки частина «самофінансування» за рахунок зростання нагромаджень становила приблизно 60% інвестицій у економіку ФРН в цілому і приблизно 70% – інвестицій в промисловість. У той же час приблизно половина цих вкладень відбувалася завдяки засобам одержаним від прискореної амортизації основного капіталу.

Прийнятий в 1952 р. в ФРН закон дозволяв амортизувати впродовж перших 2-х років приблизно 48% початкової ціни основного капіталу.

В повоєнній Японії також суттєву роль в зростанні об'ємів приватних вкладень у економіку відіграла політика прискореної амортизації основного капіталу. В 1949/50÷1954/55 рр. 23,3% усіх інвестицій в японську економіку представляли собою засоби від амортизаційних відрахувань.

					<i>БЕП 32. 14. 003 КРБ</i>	Акр.
Зм.	Арк.	№ докум.	Підпис	Дата		83

Доцільно звернути увагу на те, що в випадку, коли сума нарахованих амортизаційних відрахувань по даних бухгалтерського обліку менша від суми амортизації, котра прийнята для цілей оподаткування, то коректування оподатковуваного доходу не передбачено [21].

Стисло розглянемо, яким чином виконується моделювання, коли розроблюється амортизаційна політика. Виконується аналіз грошових потоків від нарахування амортизації різними способами, динаміка уведення-вибуття основних запасів, оподаткування та моделюються різноманітні різновидності стану підприємства залежно від використання тих або інших способів.

За критерій може бути використано декілька таких показників: зменшення собівартості та, відповідно, підвищення рентабельності або зменшення оподаткування, зростання амортизаційного фонду. Можуть бути також використані і другі показники, наприклад «частина зростання поточної ціни загального грошового потоку відносно поточної ціни грошового потоку лінійної неперискореної амортизації майна».

Так як метод амортизаційних відрахувань вносить зміни і в прибуток, то в якості показника економічної ефективності потрібно досліджувати зміну суми амортизації та чистого доходу у часі, й оцінювання такого ефекту повинно виконуватися у часі із певним дисконтом, який залежить від дальності періоду отримання прибутку від поточного періоду.

Амортизаційні відрахування відносяться на собівартість й для господарства нагромаджують неоподатковуваний грошовий притік коштів. Адекватно, за умови зменшення частини амортизаційних відрахувань має місце зростання оподатковуваного доходу господарства.

Зрозуміло, у такому моделюванні є і обмеження. Не можна аналізувати економічні вигоди господарства, котрі пов'язані із найбільш можливим прискоренням амортизаційних процесів. Економічні умови господарювання мають деякі власні обмеження для такої максимізації, й головне з таких обмежень – це величина доходу.

Отже, щонайкраща амортизаційна та облікова політика зобов'язані визначатися на базі комплексного підходу, виходячи із визначених економічних умов функціонування конкретного господарства (як поточних, так й прогнозних).

Таким чином, може бути зроблений такий висновок: з допомогою санкціонованих законодавством способів амортизації основних виробничих запасів господарство може досягнути задекларованих економічних цілей. Таких як, наприклад, зростання фонду амортизаційних відрахувань, якомога швидше списання морально застарілого обладнання, зменшення оподаткування та відновлення основних запасів.

					<i>БЕП 32. 14. 003 КРБ</i>	Акр.
Зм.	Арк.	№ докум.	Підпис	Дата		85

ВИСНОВОК

У даній кваліфікаційній роботі проведено аналіз функціонування ТОВ «Володимирівське» за період 2018-2021 років. Ґрунтуючись на аналізі виробничо-організаційної структури підприємства, головних технологічних показників і показників ефективності застосування основних запасів можна зробити наступні висновки. Підприємство знаходиться у сприятливій економіко-географічній зоні, де в наявності усі умови для дохідного виробництва сільгосппродукції.

У господарстві утворилася зерново-молочна спеціалізація. Царина тваринництва у повній мірі забезпечується кормовими ресурсами. Рослинництво забезпечено органічними добривами. Підприємство у необхідній мірі має трудові ресурси.

На підприємстві має місце зростання фонду оплати праці на 30,6%, причиною збільшення являється зменшення кількості штатних робітників, зростання виробленої валової продукції в розрахунку на 1 працівника на 30,7%. У зв'язку з покращанням умов праці, поліпшилось стимулювання робітників (зростання заробітної платні). Проте у той же час кількість робітників в 2021 р. у порівнянні із 2018 р. скоротилася на 42 особи. Це можна пояснити зменшенням штату робітників в зв'язку із кризою.

В 2021 р. у порівнянні із 2018 р. зросла інтенсивність виходу з експлуатації основних запасів на 0,03%. Про це свідчить коефіцієнт вибуття. Проте за цей же час сталося зменшення частини уведених нових основних запасів, про це засвідчує коефіцієнт оновлення й зменшення коефіцієнту придатності, причиною котрого являється зношування устаткування, не інвестування коштів у нове устаткування. Й тому ця подія є негативним явищем в розвитку підприємства. Для того, щоб поліпшити ситуацію, котра створилася на підприємстві, воно має підвищити об'єм як своїх власних, так й залучених інвестицій у закупівлю нових основних засобів чи капітальний ремонт уже існуючих.

					<i>БЕП 32. 14. 000 КРБ</i>	Акр.
Зм.	Арк.	№ докум.	Підпис	Дата		86

Чистий дохід підприємства знизився на 61,5% в зв'язку із збільшенням податків. Час обороту в 2018 році зменшився на 15,6%, що доволі позитивно впливає на функціонування підприємства, оскільки чим меншою є час обороту оборотних коштів, тим менше необхідно мати оборотних коштів.

Аналіз виявив наявність значних резервів поліпшення застосування основних запасів завдяки доведення показників стану та руху основних запасів до найкращих значень, проте для цього потрібно збільшити доходи та загасити заборгованість. Зростанню доходів та обсягів виробництва буде допомагати налагодження нових зв'язків, пошук нових компаньонів.

Що торкається стану основних засобів, то аналіз продемонстрував, що суттєва частка основних засобів відробила свій нормативний період експлуатації й вимагає заміни або чималих капітальних інвестицій для виконання ремонтів та реконструкцій.

Зазнали перемін й показники ефективності основних запасів. Так, середньорічна ціна основних запасів зменшилася в 2021 р. порівняно із 2018 роком на 511 тисяч гривень. Показник фондозабезпеченості збільшився на 8,6%. Це сталося завдяки зменшенню ціни основних засобів. Показник фондоозброєності зріс на 88,7%. У тому випадку, якщо у 2018 р. фондоозброєність становила 56,8 тисяч гривень, то у 2021 р. цей показник становить 107,2 тисячі гривень. Важливим фактором, котрий здійснив вплив на перемену фондоозброєності стала зміна кількості робітників.

Рентабельність основних запасів скоротилась на 0,4%, що вказує на недоцільне застосування основних засобів, неефективність функціонування підприємства.

Зменшилася сума капітальних вкладень підприємства в 2021 р., особливо на закупівлю основних засобів, на закупівлю нематеріальних активів зменшилася сума на 53,8%, величина амортизаційних відрахувань в період 2015-2018 років знизилася на 15,5%.

Можна відмітити, що на досліджуваному підприємстві оновлення основних запасів являється невисоким. На це вказує невеликий коефіцієнт

					<i>БЕП 32. 14. 000 КРБ</i>	Акр.
Зм.	Арк.	№ докум.	Підпис	Дата		87

оновлення, що у свою чергу веде до зменшення виробництва, зростання затрат на виготовлення продукції, себто не можна аж ніяк говорити про економію енергії, сировини та тому подібного.

Досліджуваному господарству можна порадити наступні напрями покращення застосування основних запасів:

- Вдосконалення складу основних виробничих запасів.
- Досягнення найкращого співвідношення основних та оборотних запасів.
- Економне витрачання матеріальних ресурсів.
- Забезпечення відповідного зберігання засобів виробництва.
- Запровадження комплексної механізації, автоматизації й сучасних технологій.

					<i>БЕП 32. 14. 000 КРБ</i>	Акр.
Зм.	Арк.	№ докум.	Підпис	Дата		88

СПИСОК ВИКОРИСТАНОЇ ЛІТЕРАТУРИ

1. Конституція України: Прийнята на п'ятій сесії Верховної Ради України 28 червня 1996 року. – К.: Право, 1996. – 28 с.
2. Закони України з питань агропромислового комплексу. Верховна Рада України IV скликання (інформаційне видання) / За заг. ред. Голови Комітету ВР України з питань аграрної політики та земельних відносин І. Томича. – К.: Авіцена, 2006. – 408с.
3. Збірник Законів України про охорону праці. К.: Вікар, 2002. – [Офіційне видання]
4. Закон України «Про загальнообов'язкове державне соціальне страхування від нещасного випадку на виробництві та професійного захворювання, які спричинили втрату працездатності» від 23.09.99 №1105-XIV, Ж. «Податки та бухгалтерський облік» № 4, 2000. – [Офіційне видання]
5. Закон України «Про Цивільну оборону України» ВРУ №297-XII. – К., 2003.
6. Закон України «Про захист населення і територій від надзвичайних ситуацій техногенного та природного характеру» №1809-III. – К., 2000.
7. Закон України «Про Основні засади (стратегію) державної екологічної політики України на період до 2020 року» від 21.12.2010 р. // ВВР. – 2011. – №26. – С. 218.
8. Закон України «Про охорону прав на сорти рослин» // ВВР. – 1993. – №21. – ст.218.
9. Андрійчук В.Г. Економіка аграрних підприємств / В.Г Андрійчук // Екон. Підпр. – 2002. – С. 245÷249.
10. Бутнік-Сіверський О.Б. Економіка інтелектуальної власності. / О.Б. Бутнік-Сіверський // Конспект лекцій для студентів спеціальності 7.000002 «Інтелектуальна власність», – К.: 2011, – 296 с.
11. Волинський В.П. Аналіз основних засобів / Волинський В.П. // Аналіз господарської діяльності сільськогосподарських підприємств: Підручник. – К., 2009. – 250с.

					<i>БЕП 32. 14. 000 КРБ</i>	Акр.
Зм.	Арк.	№ докум.	Підпис	Дата		89

12. Володіна С.А. Проблеми питання обліку основних засобів / С.А. Володіна // Вісник СНАУ: Фінанси і кредит. – 2007.– Вип.2. – С.462÷465.

13. Демчук Н.І. Фінансове забезпечення інвестиційної діяльності в аграрному секторі економіки // Інвестиції: практика та досвід. – 2008. – №7. – С. 8÷10.

14. Єгоров І.Ю. Науковий та інноваційний потенціал України у міжнародних статистичних порівняннях: [монографія] / І.Ю. Єгоров, І.А. Жукович, Ю.О. Рижкова. – К.: ДП «Інформ.-аналіт. агентство», 2010. – 156 с.

15. Лончакова В. Поліпшення основних фондів. Весь бухгалтерський та податковий облік. / В. Лончакова // Все про бухгалтерський облік. – 2008. – №82. – С.4÷7.

16. Машини та обладнання АПК [Електронний ресурс] : конспект лекцій для студ. 2 курсу напряму підготовки 6.100101 «Енергетика та електротехнічні системи в агропромисловому комплексі» денної форми навч. / укл. : М.Я. Довжик, В.М. Зубко. – Суми : СНАУ, 2011. – 84 с.

17. Ривак О.С. Інвестиційна діяльність в агропромисловому комплексі України // Економіка АПК. – 2008. – №1. – С. 76÷84.

18. Назарбаева Р. Улучшение основных средств. / Р. Назарбаева // Вестник бухгалтера и аудитора Украины. – №17, сен. – 2007. – С. 7÷10.

19. Основні засоби: [Весь номер присвячений темі] // Все про бух. облік. – 2011. – №32. – С. 4÷62.

20. Пасько О.В. Відтворення основних засобів аграрних підприємств (на прикладі Сумської області) [Електронний ресурс] : автореф. дис. на здобуття наук. ступеня канд. екон. наук : спец. 08.07.02 «Економіка сільського господарства і АПК» / О.В. Пасько. – Суми, 2005. – 15 с.

21. Петрович Й.М., Кій А.Ф., Семенов О.М. Економіка підприємства: Підручник / Й.М. Петрович, А.Ф. Кій, О.М. Семенов // Львів – Новий-Світ, 2004. – 680с.

22. Попович П.Я. Економічний аналіз суб'єктів господарювання: Підручник / П.Я. Попович // Тернопіль, «Економічна думка», 2012. – 319 с.

					<i>БЕП 32. 14. 000 КРБ</i>	Акр.
Зм.	Арк.	№ докум.	Підпис	Дата		90

23. Дерев'янюк Ю.М. Соціальна та солідарна економіка: поняття та сутність, досвід та перспективи / Ю.М. Дерев'янюк, Л.Г. Мельник, О.В. Кубатко // Mechanism of Economic Regulation. – 2014. – №3. – С. 89÷98. – Режим доступу: http://nbuv.gov.ua/UJRN/Mre_2014_3_12

24. Економіка енергетики : підручник / за ред. Л.Г. Мельника, І.М. Сотник. – Суми: Університетська книга, 2015. – 378 с. (<https://essuir.sumdu.edu.ua/handle/123456789/45315>)

25. Економіка підприємства: Підручник / За ред. Л.Г. Мельника. – Суми: Університетська книга, 2004. – 630 с.

26. Економіка підприємства : підручник / за заг. ред. д. е. н., проф. Л.Г. Мельника. – Суми : Університетська книга, 2012. – 864 с

27. Кубатко О.В. Економіка ЄС та Україна: потенціал торгової співпраці та розвитку / О.В. Кубатко, Т.В. Пімоненко. – Суми : ПФ «Видавництво «Університетська книга», 2019. – 160 с.

28. Кубатко О.В. Діяльність підприємства у світлі синергетики / Л.Г. Мельник, О.В. Кубатко // Вісник Сумського державного університету. Серія: економіка. – 2005. – №10(82). – С. 117÷124.

29. Кубатко О.В., Акуленко В.Л., Іскаков А.А. Розвиток виробничого потенціалу машинобудівних підприємств в умовах нестабільного ринкового середовища / О.В. Кубатко, А.А. Іскаков // Механізм регулювання економіки. – 2015. – №3. С. 43÷51.

30. Підприємництво, торгівля та біржова діяльність : підручник / за заг. ред. д. е. н., проф. І.М. Сотник, д. е. н., проф. Л.М. Таранюка. – Суми : ВТД «Університетська книга», 2018. – 572 с. <https://essuir.sumdu.edu.ua/handle/123456789/80114>

31. Харченко М.О., Карінцева О.І., Панченко А.А. Теоретичні підходи до визначення поняття «структура національної економіки» // Вісник Сумського державного університету. Серія Економіка. 2017. №3. С. 146÷154. https://visnyk.fem.sumdu.edu.ua/media/attachments/2020/03/04/_3_2017.pdf

32. Харченко М.О. Управління витратами у системі стратегій «контролю» та «ризик» суб'єкта господарювання [Текст] / О.І. Карінцева, М.О. Харченко,

					<i>БЕП 32. 14. 000 КРБ</i>	Акр.
Зм.	Арк.	№ докум.	Підпис	Дата		91

С.В. Тарасенко // Механізм регулювання економіки. – 2016. – №4. – С. 1÷12.
<http://essuir.sumdu.edu.ua/handle/123456789/66359>

33. Харченко М.О. Ефективність використання лізингу в сучасних умовах
[Текст] / О.І. Карінцева, М.О. Харченко, С.О. Кальченко // Механізм регулювання
економіки. – 2016. – №3. – С. 97÷106.
<http://essuir.sumdu.edu.ua/handle/123456789/4959>

					<i>БЕП 32. 14. 000 КРБ</i>	Акр.
Зм.	Арк.	№ докум.	Підпис	Дата		92

МІНІСТЕРСТВО ОСВІТИ І НАУКИ УКРАЇНИ
ВІДОКРЕМЛЕНИЙ СТРУКТУРНИЙ ПІДРОЗДІЛ «ОДЕСЬКИЙ ТЕХНІЧНИЙ ФАХОВИЙ
КОЛЕДЖ ОДЕСЬКОГО НАЦІОНАЛЬНОГО ТЕХНОЛОГІЧНОГО УНІВЕРСИТЕТУ»

Відділення економічне

Кафедра Економіки

Освітньо-професійна програма «Економіка»

Спеціальність 051 «Економіка»

Форма навчання денна

ДОДАТКИ ДО КВАЛІФІКАЦІЙНОЇ РОБОТИ

на тему: **Аналіз ефективності використання основних фондів підприємства ТОВ «Володимирівське».**

на здобуття ступеню першого (бакалаврського) рівня вищої освіти

Здобувач освіти _____ (Кучерява Л.С.)

Керівник _____ (Хачатурян О.С.)

ОДЕСА 2023

Кадрова політика ТОВ «Володимирівське»

1. Загальні положення

1.1. Кадрова політика - це механізм реалізації стратегії використання персоналу підприємства. Вона визначає основні принципи, котрими повинні керуватися керівники усіх рівнів і співробітники кадрової служби у вирішенні кадрових питань.

1.2. Кадрова політика розробляється кадровою службою підприємства на основі плану стратегічного розвитку і затверджується Правлінням ТОВ «Володимирівське».

Ініціатором зміни кадрової політики може виступити менеджер будь-якого рівня, якщо він вважає, що запропонована зміна буде сприяти більш ефективній реалізації стратегії підприємства.

Пропозиції з коригування кадрової політики розглядаються кадровою службою та затверджуються Правлінням ТОВ «Володимирівське».

Обов'язок із доведення кадрової політики до усіх працівників покладається на керівників структурних підрозділів підприємства.

Обов'язок з ознайомлення з кадровою політикою підприємства тих працівників, які тільки приступають до роботи на підприємстві, покладається на працівників кадрової служби.

Питання ознайомлення працівників з кадровою політикою підприємства включається в учбові плани усіх груп підвищення кваліфікації та підготовки персоналу підприємства в системі навчання підприємства.

1.3. Усі внутрішні документи, що регулюють діяльність підприємства й стосуються персоналу, повинні бути розроблені в відповідності до принципів кадрової політики підприємства.

2. Принципи кадрової політики

2.1. Головна цінність підприємства - його працівники, їх інтелектуальні здібності, ініціатива та ефективність.

2.2. Кожному працівнику гарантується захист його здоров'я та прав, повага особистості й справедлива компенсація.

2.3. Основними умовами успішності кожного працівника є: висока працездатність, прагнення до розвитку, професіоналізм і порядність.

2.4. Цінується внесок кожного працівника в успіх підприємства.

2.5. При призначенні на вакантну посаду перевага надається працівникам підприємства.

2.6. Під час кар'єрного просування, за інших рівних умов, перевага надається молодому працівнику.

2.7. Під час відбору та нових працівників, за інших рівних умов, перевага надається молодому кандидату.

2.8. Реалізація можливостей і творчого потенціалу працівників на благо процвітання підприємства - обов'язок кожного керівника.

3. Сфери впливу кадрової політики

3.1. Планування персоналу

Планування персоналу - це процес порівняння потреби у кількості та якості персоналу з наявними людськими ресурсами та визначення дій з корекції виявленого відхилення шляхом найму, навчання та переміщення чи звільнення персоналу.

Планування персоналу на підприємстві будується на основі перспективного плану виробництва з урахуванням демографічної ситуації, що склалася, існуючого рівня кваліфікації персоналу та спрямовано на усунення «перекосів» у структурі персоналу основних і допоміжних працівників, оптимізації кількості службовців і інженерно-технічних працівників.

Шанування персоналу в структурних підрозділах ведеться керівником або працівником кадрової служби підрозділу, виходячи з цілей, які стоять перед підрозділом.

Результати планування оформляються у вигляді форми.

3.2. Підбір персоналу

Підбір персоналу - це пошук на ринку праці можливих кандидатів на вакантні чи заплановані посади.

Підбір персоналу здійснюється спеціалістами кадрової служби підприємства самостійно чи з залученням спеціалізованих кадрових агентств і державної служби зайнятості на основі кадрових заявок керівників структурних підрозділів за обумовленими критеріями.

Результати підбору оформляються у формалізованому вигляді та є внутрішнім документом кадрової служби.

3.3. Відбір персоналу.

Відбір персоналу - це процес відбору з підібраних кандидатів, що найбільше відповідають пред'явленим вимогам.

Відбір персоналу здійснюється за затвердженими процедурами спеціалістами кадрової служби підприємства з залученням спеціалістів і керівників структурних підрозділів. Пріоритетне право посісти вакантну посаду, за інших рівних умов, надається кандидату з числа працівників підприємства.

Результати відбору затверджуються керівником, який направив кадрову заявку, та є підставою для найму та надання кандидату робочого місця.

3.4. Найом персоналу

Найом персоналу - це виконання встановлених трудовим законодавством України процедур укладення трудових договорів.

Найом персоналу здійснюється спеціалістами кадрової служби підприємства.

3.5. Адаптація персоналу

Адаптація персоналу - це поступове входження працівника у нові професійні та соціально-економічні умови праці.

Усі нові наймані працівники проходять період адаптації під керівництвом керівників структурних підрозділів чи спеціально призначених компетентних і висококваліфікованих спеціалістів-наставників.

Професійна орієнтація та первинна адаптація спеціально відібраної частини молодих спеціалістів проводиться за «схемою петлі» під керівництвом спеціалістів кадрової служби.

3.6. Розвиток персоналу

Розвиток персоналу - це комплекс методів навчання, систем ротації кадрів і стажування кадрового резерву, професійного росту й планування кар'єри.

Високий професійний рівень персоналу підприємства забезпечується реальною програмою регулярного послідовного навчання персоналу, що розробляється кадровою службою та реалізується через учбовий центр підприємства.

Програма підготовки кадрів передбачає для працівників можливість навчання в середині та поза підприємством на різних курсах та семінарах. Комплектування груп навчання та вибір тематики здійснюється спеціалістами учбового центру підприємства на основі заявок і направлень керівників структурних підрозділів у відповідності до програми навчання.

Окремі категорії працівників можуть підвищувати свою кваліфікацію шляхом самопідготовки за індивідуально розробленими планами. Самопідготовка працівників забезпечується книжковим фондом технічної бібліотеки підприємства, що регулярно поповнюється.

Працівники підприємства, що успішно засвоюють програму навчання, мають право переваги в професійному та посадовому рості.

3.7. Атестація персоналу

Атестація персоналу - це процес оцінки відповідності досягнутої кожним працівником якості виконаної роботи відповідним критеріям оцінки роботи на атестованих робочих місцях.

Атестація персоналу проводиться в відповідності до діючого на підприємстві положення.

Результати атестації працівника можуть розглядатися, як основа його подальшого професійного росту чи підстава для розриву з ним трудових відносин.

3.8. Компенсаційний пакет

Компенсаційний пакет - це матеріалізований у різній формі індивідуальний внесок кожного працівника в досягнення цілей підприємства.

Внесок кожного працівника в досягнення цілей підприємства у конкретному періоді оцінюється керівниками усіх рівнів і гарантується регулярною виплатою заробітної плати у грошовій формі на руки чи на картку.

Додаткові матеріальні й нематеріальні форми компенсації встановлюються колективним договором, трудовою угодою чи рішенням правління.

Конкурентний рівень заробітної платні гарантується об'єктивною оцінкою результатів праці та відповідними системами оплати.

3.9. Охорона праці

Охорона праці - це захист здоров'я працюючого від впливу техногенного характеру на робочому місці шляхом проведення організаційних, технічних і профілактичних заходів.

Захист здоров'я усіх працівників підприємства гарантується Законом України «Про охорону праці».

Керівники усіх рівнів несуть дисциплінарну, матеріальну та кримінальну відповідальність за забезпечення безпечних умов праці на робочих місцях працівників і визначають завдання та обов'язки з захисту довколишнього середовища.

3.10. Трудові суперечки.

Трудові суперечки - це конфліктні ситуації, що виникають між працівником і адміністрацією підприємства в процесі реалізації трудових відносин.

Права працівників підприємства гарантуються «Кодексом законів про працю» України, положеннями Колективного договору та обов'язками сторін, обумовленими в індивідуальному трудовому договорі, що укладений принаймі на роботу.

Керівники всіх рівнів зобов'язані дотримуватись і виконувати вимоги нормативних державних і внутрішніх документів, які регулюють трудові відносини та визначають права працівників.

Розгляд скарг, вирішення суперечливих і конфліктних ситуацій, проводиться в відповідності до прийнятою комісією з трудових суперечок процедурою з огляду на доцільність і здоровий глузд, справедливе ставлення до сторін, що конфліктують, дотримання законності та принципів партнерства.

4. Заплановані показники

4.1. Структура персоналу підприємства

Структура персоналу підприємства визначається співвідношенням між категоріями працівників.

Пропонується досягнути наступних співвідношень:

Чисельність допоміжних робітників – Чисельність основних робітників

4.2. Якість персоналу підприємства

Для оцінки якості персоналу використовуємо показники:

- середній розряд основних робочих;
- середній вік працівників підприємства;
- витрати на підготовку та навчання персоналу.

4.3. Конку rentність персоналу.

Конку rentність персоналу підприємства оцінюється рівнем зарплати робітника підприємства.

Додаток 2

ТОВ «Володимирівське»

**ОЦІНКА СИСТЕМИ ФОРМУВАЬШЯ ТРУДОВИХ РЕСУРСІВ ПА
ПІДПРИЄМСТВІ**

Відділ кадрів підприємства просить Вас розглянути низку елементів системи формування трудових ресурсів підприємства та дати Вашу оцінку їх ефективності сьогодні (перша колонка). У другій колонці відобразіть Вашу думку про необхідність і важливість цих елементів для реалізації стратегічних планів розвитку підприємства.

Доповніть даний перелік суттєвим, на Вашу думку, елементом системи формування трудових ресурсів підприємства, відсутнім у запропонованому переліку.

Ваша думка буде врахована при розробці планів подальшого вдосконалення та розвитку системи формування трудових ресурсів нашого підприємства.

ВДЯЧНІ ВАМ ЗА ПЛІДНУ СПІВПРАЦЮ

Відділ кадрів

Додаток 3
«ЗАТВЕРДЖЕНО»

**СИСТЕМА ОРГАНІЗАЦІЇ РОБОТИ З ПІДГОТОВКИ МОЛОДИХ СПЕЦІАЛІСТІВ
ТОВ «ВОЛОДИМИРІВСЬКЕ»**

ЕЛЕМЕНТИ СИСТЕМИ ФОРМУВАННЯ ПЕРСОНАЛУ	ІСНУЄ на нашому підприємстві, та як ви оцінюєте його за шкалою: 5 – відмінно 4 – добре 3 – задовільно 2 – погано 1 – відсутній цей елемент					НЕОБХІДНО МАТИ на нашому підприємстві згідно з планом розвитку та пріоритетністю за шкалою: 1 – терміново та важливо 3 – важливо, але не терміново 5 – не терміново, та не важливо				
	1	2	3	4	5			1	3	5
Постійний аналіз робіт, які виконуються	1	2	3	4	5			1	3	5
Постійна робота з розробки та оновленню посадових інструкцій	1	2	3	4	5			1	3	5
Планування трудових ресурсів	1	2	3	4	5			1	3	5
Система пошуку та підбору персоналу	1	2	3	4	5			1	3	5
Система оцінки та відбору персоналу	1	2	3	4	5			1	3	5
Система орієнтації та адаптації персоналу	1	2	3	4	5			1	3	5
Система організаційних змін і формування організаційної культури	1	2	3	4	5			1	3	5
Планування розвитку менеджменту	1	2	3	4	5			1	3	5
Планування навчання та тренінг персоналу	1	2	3	4	5			1	3	5
Планування та підготовка резерву кадрів	1	2	3	4	5			1	3	5
Планування кар'єри	1	2	3	4	5			1	3	5
Оцінка виконання роботи персоналом	1	2	3	4	5			1	3	5
Система мотивації	1	2	3	4	5			1	3	5
Система компенсації	1	2	3	4	5			1	3	5
Система стимулювання	1	2	3	4	5			1	3	5
Система управління трудовою дисципліною	1	2	3	4	5			1	3	5
Система охорони здоров'я та безпеки персоналу	1	2	3	4	5			1	3	5
Строкові трудові договори	1	2	3	4	5			1	3	5
Робота зі скаргами, вирішення трудових спорів	1	2	3	4	5			1	3	5
Внутрішні дослідження в галузі трудових ресурсів	1	2	3	4	5			1	3	5

Начальник відділу кадрів

Підпис

Додаток 4

ФУНКЦІЇ кадрової служби

2021 рік	2025 рік
- облік прийому, пересування та звільнення персоналу	- облік прийому, пересування та звільнення персоналу в електронному вигляді
	- документальне оформлення прийому, пересування та звільнення персоналу
- ведення архіву трудових книжок, їх зберігання та видача	- ведення архіву трудових книжок в електронному вигляді, зберігання та видача трудових книжок
- оформлення найму та пересування персоналу всередині підприємства	- оформлення найму та пересування персоналу всередині підприємства
- організація табельного обліку робочого часу	- організацію табельного обліку** робочого часу - передати до ВОПіЗ
- оформлення звільнення персоналу	- оформлення звільнення персоналу
- облік порушень трудової дисципліни	- облік порушень трудової дисципліни передати до підрозділів
- організація проведення та оформлення результатів атестації	- проведення атестації, як форми оцінки праці, передати до ВОПіЗ
- підбір на основі заяв керівників структурних підрозділів кандидатів та направлення їх на відбір у підрозділи-заявители	- ведення обліку заяв в електронному вигляді, передача їх у кадрові агентства. - передача функцій підбору персоналу в кадрові агентства. Функції відбору залишаються в підрозділі
- організація навчання робітників за заявками керівників підрозділів	- ведення обліку заявок у електронному вигляді, комплектування та направлення груп на навчання в спеціалізовані фірми з навчання
- організація підготовки спеціалістів у середині підприємства за заявками керівників і згідно плану підготовки	- ведення обліку заявок у електронному вигляді, підбір навчаючих фірм, направлення на навчання в спеціалізовані фірми
- організація навчання за межами фірми спеціалістів і керівників за заявками	- ведення обліку заявок у електронному вигляді, підбір навчаючих фірм, направлення на навчання в спеціалізовані фірми
- ведення обліку заводських стипендіатів, які навчаються	- відсутня дана категорія
- організація та супроводження підготовки молодих спеціалістів за «петлевою схемою»	- відсутня дана категорія
- річне планування підготовки персоналу на основі заявок керівників	- річне планування підготовки персоналу на основі заявок керівників, розрахунок бюджету на підготовку персоналу - розрахунок бюджету на підбір персоналу

Розвивати

Відмовитись від цього напрямку

Додаток 5

КІЛЬКІСТЬ ГОДИН НАВЧАННЯ НА ОДНОГО ПРАЦЮЮЧОГО
ТОВ «ВОЛОДИМИРІВСЬКЕ»

	2020 р.	2021 р.	2022 р.
Середня кількість навчальних годин на 1-го робітника	16,64	25,32	32,11
у тому числі: робітники	20,50	16,93	13,48
службовці	5,69	47,70	81,91

	КІЛЬКІСТЬ НАВЧАЛЬНИХ ГОДИН			ЧИСЕЛЬНІСТЬ РОБІТНИКІВ			Середня к-сть навч. годин на 1-го прац.
	робітники	службовці	усього	робітники	службовці	усього	
2020 р.	28500	2794	31294	1390	491	1881	16,64
2021 р.	25350	26762	52112	1497	561	2058	25,32
2022 р.	24000	54550	78550	1780	666	2446	32,11

Додаток 6

ІНФОРМАЦІЯ

про підвищення ефективності формування кадрового потенціалу на базі інтенсивної підготовки групи спеціалістів за напрямком «Маркетинг, постачання та збут продукції»

№ п/п	П.І.Б.	Місце роботи та посада		Примітка
		на 01.04.2021 р.	на 01.03.2022 р.	
1.	Іваненко І.І.	зам. нач. трансп. відділу	спец. з методів розширення ринків збуту та продаж від. Збуту	↗
6.	Петренко П.П.	інж. з маркетингу від. марк. і збуту	інж. з орган. праці 3-й катег. ВОПІЗ	↘
8.	Сидоренко С.С.	інж. технолог ЛЦ-50	звільнений – виїзд з міста	↓
13.	Кравченко К.К.	інж. конструктор ВГК ОСІ МАП	інж. конструктор ВГК ОСІ МАП	→
20.	Андрущенко А.А.	інж. технолог ТСЦ-12	зам. нач. з техніки ТСЦ-12	↑

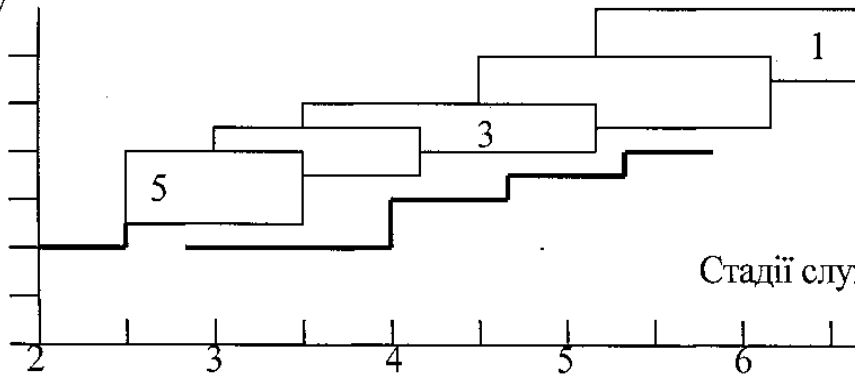
Начальник бюро підвищення кваліфікації

- ↗ - просування
- - без змін у кар'єрі
- ↓ - звільнення
- ↑ - підвищення
- ↘ - переведення на нижчу посаду

План кар'єри співробітника Іваненка О.П.

Піктограма службового росту Іваненка О.П.

Стадії службового
росту



Стадії службового росту

ТОВ «Володимирівське»
Рекомендації керівнику підрозділу з
підготовки атестації

Як підготуватися до оцінки персоналу

Необхідно зробити три справи. По-перше, зберіть дані. Вивчіть опис роботи підлеглого, порівняйте виконання обов'язків із нормами та перегляньте інформацію з його попередніми оцінками. По-друге, підготуйте працівника. Попередьте його, принаймні, за тиждень, щоб він переглянув свою роботу, перечитав її опис, проаналізував проблеми та підготував питання та коментар. Нарешті, оберіть місце та час. Узгодьте час та місце проведення інтерв'ю з підлеглим. Слід відвести достатньо часу на цю процедуру. Інтерв'ю з персоналом, наприклад, із простимим робітниками і безпосередніми виконавцями, не займе більше години, оцінка керівників нижнього рівня часто займає дві чи три години. Переконайтесь, що інтерв'ю проходить в усамітненому місці, де Вас не будуть турбувати телефонні дзвінки та відвідувачі.

Як проводити інтерв'ю оцінювання

Тут необхідно знати три правила.

1. Будьте відверті й визначені. Розмовляйте з робочими термінами. Використовуйте приклади, такі, як відсутність, запізнення, записи про якість, сварки чи збитки, виконані доручення, продуктивність праці, використання матеріалів, своєчасність виконання завдань і проєктів, управління затратами і зменшення собівартості, кількість помилок, собівартість у порівнянні з затратами, кореспонденція клієнтів, повернення продукції, час виконання доручень, рівень товарно-матеріальних цінностей і акуратність, звіти про події і т.д.

2. Не ставте персонал у безвихідне становище. Не кажіть: «Ви дуже повільно готуєте ці звіти». Замість цього намагайтеся порівняти виконання обов'язків працівника з нормами («Ці звіти за звичай готуються 10 днів»). Аналогічно, не порівнюйте виконання обов'язків одного працівника з іншим («Він швидше працює, ніж Ви»).

3. Спонукайте підлеглого до розмови. Уважно слухайте, що каже працівник; ставте відкриті питання типу: «Як Ви гадаєте, що ми можемо зробити для покращення ситуації?» Використовуйте фрази: «продовжуйте» та «розкажіть детальніше». Повторіть

останню фразу співробітнику в формі питання: «Ви гадаєте, що не зможете завершити роботу?»»

4. **Висловлюйтеся конкретно.** Не ведіть пустих балачок. Переконайтесь, що працівник зрозумів, що він робить добре, а що погано. Наведіть переконливі приклади; постарайтесь зробити так, щоб працівники погодились покращити свою роботу. Розробіть із ними план дій.

Як керувати підлеглими, що обороняються

Оборона - одна з природних і звичних форм поведінки людини. Якщо підлеглого звинуватили в поганому виконанні обов'язків, то його першою реакцією буде заперечення звинувачень. Заперечуючи недоліки, працівник намагається уникнути питань про його компетентність. Деякі реагують на критику зі злістю та агресією. Це допомагає їм випустити пару. Інші - замикаються в собі.

У кожному випадку розуміння психології захисту дуже важливе при оцінюванні.

Психолог Мортимер Фейнберг пропонує:

1. Усвідомте, що оборонна позиція підлеглого є нормальною.
2. Ніколи не «атакуйте» підлеглого, що обороняється.

Не намагайтесь пояснити людині причину його поведінки, кажучи: «Ви знаєте, що реальна причина Вашої реакції у тому, що Вам нестерпно, коли Вас критикують за що-небудь». Замість цього, намагайтесь сконцентруватися на дії («продажі падають»), а не на людині («Ви продаєте небагато»).

3. Зволікайте з діями.

Інколи краще нічого не робити. Люди часто реагують на раптові погрози, інстинктивно ховаючись за свої «маски». Але якщо їм дати достатньо часу, то можливий і нормальний людський контакт.

4. Визнайте Ваші власні обмеження.

Не очікуйте від себе здатності вирішити кожен нову проблему, особливо якщо вона пов'язана з людьми. Важливіше пам'ятати, що людина, яка оцінює, не повинна намагатися бути психологом. Одна справа - демонструвати Ваше розуміння, а зовсім інша - намагатися вирішити глибокі психологічні проблеми.

Як критикувати підлеглого

Критика не повинна принижувати людину та зачіпати її гідність. Критичні зауваження краще робити віч-на-віч у конструктивній формі, наприклад, пригадайте випадки і специфічні рішення.

Уникайте «критичних докорів раз у рік» - здійснюйте щоденний зворотний зв'язок із підлеглим, щоб на формальному оцінюванні не виникло ніяких несподіванок. Ніколи не говоріть підлеглому, що він «завжди» помиляється (оскільки ніхто не може бути завжди поганим чи хорошим). Нарешті, критика повинна бути об'єктивною та незалежною від будь-яких упереджень. **Як гарантувати, що інтерв'ю оцінювання призведе до покращання виконання обов'язків**

Ви повинні пояснити проблеми, що стосуються роботи, поставити цілі для її покращання та скласти графік їх досягнення. Дослідники помітили, що підлеглі незалежно від їх оцінок були задоволені інтерв'ю у випадках, коли не відчували загрози та мали можливість висловлювати свої ідеї, побажання та впливати на хід інтерв'ю та коли оцінку давала особа з конструктивним підходом.

Проте Ви повинні пам'ятати, що кінцева мета інтерв'ю оцінки - поліпшення виконання обов'язків підлеглими. Дослідники стверджують, що з'ясування проблем, які мають відношення до роботи, постановка співвимірних цілей виконання обов'язків і графіка їх досягнення - це ті дії, що призводять до поліпшення якості виконання обов'язків.

Формальні письмові попередження

Може виникнути ситуація, коли необхідне формальне письмове попередження працівника, що незадовільно виконує роботу. Такі попередження слугують двом цілям: 1) допомагають працівнику позбавитися шкідливих звичок і 2) допомагають захистити Ваше рішення, наприклад, у випадку звільнення працівника та перед керівництвом, і якщо необхідно, перед судом. Письмові попередження, таким чином, повинні визначати норми, за якими Ви складаєте *думку* про працівника; переконайтесь, що працівник знав про норму, виокремте якість її порушення та вкажіть на нього, щоб у підлеглому була можливість виправити становище.

ОЦІНОЧНИЙ ЛИСТ

на _____

(посада, П.І.Б.)

№ п/п	Показник трудової поведінки робітника	Пункти шкали (в балах)									
		1	2	3	4	5	6	7	8	9	10
1	Освітній рівень	1	2	3	4	5	6	7	8	9	10
2	Стаж за фахом, у роках	1	2	3	4	5	6	7	8	9	10
3	Дисциплінованість	1	2	3	4	5	6	7	8	9	10
4	Виконання завдань	1	2	3	4	5	6	7	8	9	10
5	Якість виконання завдань	1	2	3	4	5	6	7	8	9	10
6	Компетентність	1	2	3	4	5	6	7	8	9	10
7	Ставлення до праці	1	2	3	4	5	6	7	8	9	10
8	Взаємовідносини з колегами	1	2	3	4	5	6	7	8	9	10
9	Інноваційна активність	1	2	3	4	5	6	7	8	9	10
10	Самостійність у роботі	1	2	3	4	5	6	7	8	9	10
11	Прагнення до підвищення кваліфікації	1	2	3	4	5	6	7	8	9	10
12	Виконання взятих зобов'язань	1	2	3	4	5	6	7	8	9	10
13		1	2	3	4	5	6	7	8	9	10
14		1	2	3	4	5	6	7	8	9	10

Усього балів:

Керівник підрозділу

(дата, підпис)

З оціночним листом ознайомленні

(дата, підпис)

Пункти 1-2 - заповнюються відділом кадрів на основі наявних документів

Пункти 14 - заповнюються керівником структурного виробничого підрозділу

1. Критерії оцінки**2. Освітній рівень:**

- незакінчена середня - 1 бал
- середня загальна - 2 бали
- професійна (ПТУ) — 3 бали
- незакінчена середня спеціальна - 4 бали
- середня спеціальна - 5 балів
- незакінчена вища - 6 балів
- вища - 7 балів
- вища за спеціальністю - 8 балів
- дві та більше вищі - 9 балів

- учений ступінь - 10 балів

1.2, *Стаж за фахом, у роках*

- 1 рік - 1 бал
- 2 роки - 2 бали
- 3 роки - 3 бали
- 4 роки - 4 бали
- 5 років - 5 балів > 6

років - 6 балів

- 7 років - 7 балів
- 8 років - 8 балів
- 9 років - 9 балів
- 10 і більше - 10 балів.

1.3, *Дисциплінованість:*

- висока трудова дисципліна, позаурочна робота;
- порушення трудової дисципліни;
- дії чи поведінка, що погіршують імідж підприємства.

1.4, *Виконання виробничих завдань*

- здатність чітко організовувати та планувати свою роботу;
- виконання, перевиконання та невиконання місячних, квартальних або річних планів, організаційно-технічних заходів, графіків, оперативних завдань керівника;
- скорочення простоїв обладнання в ремонті, зниження витрат на ремонт і утримання обладнання.

1.5, *Якість виконання завдань*

- висока якість праці, точність і грамотність у роботі;
- низька якість роботи, грубі помилки та неточності в роботі;
- добросовісне виконання функцій, зафіксованих у посадовій інструкції та контракті співробітника.

1.6, *Компетентність:*

- наявність високої кваліфікації, уміння застосовувати на практиці отримання знання;
- професійна компетентність.

1.7, *Ставлення до праці:*

- надійність; -
- працездатність;
- відповідальність за доручену роботу.

1.8, Взаємовідносини з колегами:

- здатність працювати в команді;
- здатність швидко знаходити взаємопорозуміння з колегами;
- уміння ефективно працювати в колективі, обмінюватися ідеями, допомагати іншим його членам.

1.9, Інноваційна активність:

- проявлення ініціативи у впровадженні нових форм і методів роботи;
- уміння розробляти, вдосконалювати та впроваджувати нові матеріали, технології та методи роботи;
- здатність приймати неординарні рішення та нові ідеї.

1.10, Самостійність у роботі:

- винахідливість і ініціатива в роботі;
- уміння працювати без участі керівника.

1.11, Прагнення до підвищення кваліфікації:

- прагнення до підвищення кваліфікації.

1.12, Виконання взятих зобов'язань.

2. Шкала оцінки

Оцінювання здійснюється за 10-бальною системою в кожному окремому рядку показника атестаційного листа.

10 балів = Набагато більше ніж достатньо.

8 балів = Більш ніж достатньо.

6 балів = Достатньо.

4 бали = Менш ніж достатньо.

2 бали = Набагато менше, ніж достатньо.

0 балів = Не піддається оцінці.

Система компенсації та стимулювання на підприємстві

На підприємстві існує так звана непрямая відрядна форма оплати праці.

Зарплата будь-якого робітника складається з двох частин:

- перша частина складається з тарифу та різних доплат та виплачується за виконання посадових обов'язків. Робітники, що виконують однакові обов'язки, мають приблизно однаковий оклад чи тарифну ставку;
- друга - так званий «додатковий фонд» оплати праці - приробіток - визначається наступними показниками:

1. Кількістю продукції, що виробило підприємство за місяць.

2. Нормативом заробітної платні, що встановлена в залежності від сезону.

Додатковий фонд оплати праці - приробіток ~ всього підприємства за місяць визначається шляхом множення нормативу на кількість продукції, виробленої в звітному місяці у вартісному виразі. Отриманий розрахунковим шляхом додатковий фонд оплати праці розподіляється між всіма робітниками підприємства в наступній послідовності:

1. Усі підрозділи підприємства об'єднані у п'ять груп, які відрізняються за функціональними ознаками та їх очолюють менеджери вищої ланки.

Наприкінці кожного місяця, коли стає відомим додатковий фонд оплати праці, вищі керівники проводять його розподіл. При цьому кожний керівник виставляє оцінку якості праці всім групам, в т.ч. і тій, яку очолює.

Оцінка «4» - дорівнює коефіцієнту 1,0, тобто коли функції виконуються у відповідності до офіційних вимог. Оцінка «5» - дорівнює коефіцієнту 1,25, тобто коли в виконанні своїх функцій служба впроваджує дещо нове, нетипове, творче. Оцінка «3» - дорівнює коефіцієнту 0,75, тобто коли функції не виконуються чи виконуються в неповному обсязі, тощо.

Існує перелік вимог оцінки роботи кожної групи. Оцінка якості праці не може бути нижча «0», але може бути вища «5», тобто максимальним: розміром не обмежується. Але при цьому будь-яке зростання оцінки повинно бути аргументовано тим керівником, який її виставляє.

Коли оцінки якості праці всіх груп всіма керівниками виставлені, визначається середня оцінка якості групи.

Розподіл додаткового фонду оплати праці між групами здійснюється в відповідності з одержаною середньою оцінкою якості праці пропорційно сумі посадових окладів і тарифних ставок всіх робітників групи, що працювали у звітному місяці. Таким чином група отримує свою частку з загального фонду оплати праці.

2. Кожна група, у свою чергу, складається з окремих ланок, які очолюють начальники відділів, служб, цехів, які безпосередньо підпорядковуються одному з функціональних директорів.

Фонд оплати праці, що одержаний на групу, розподіляється між ланками групи.

Процес розподілу між ланками проводиться аналогічно, але тепер керівниками цих ланок з урахуванням отриманої оцінки якості та фактичного тарифного фонду ланки, тобто ланка отримує свою частку з загального фонду оплати праці групи.

3. Після розподілу додаткового фонду оплати праці між ланками, керівник кожного підрозділу всередині ланки має фонд оплати праці, передбачений тільки для його підрозділу.

Подальший розподіл додаткового фонду оплати праці проводиться між індивідуальними робітниками, в т.ч. і начальником ланки, у тій самій послідовності, що викладена вище.

Оцінку якості праці індивідуальним робітникам виставляють три людини:

- безпосередній керівник - начальник ланки;
- профгрупорг підрозділу, що виступає в ролі захисника інтересів робітника;
- будь-який робітник цеху, відділу, щомісяця інший.

Черговий робітник виставляє оцінку не тільки колегам по роботі, але й собі та своєму безпосередньому начальнику, тобто робітник бере на себе відповідальність за прийняте рішення з обґрунтування виставленої оцінки якості праці.

Величина оцінки праці визначається досягнутими результатами за звітний місяць як групи, ланки, так і індивідуального робітника.

При зниженні оцінки якості праці групи, ланки чи індивідуального робітника додатковий фонд оплати праці, отриманий за рахунок цього зниження, перерозподіляється між іншими групами, ланками, індивідуальними робітниками.

Робітник, що отримав оцінку якості праці «2», отримає у 2 рази менше робітника з оцінкою якості праці «4»,

Середній місячний фонд оплати праці за 2020 рік, у залежності від сезону складав від 100% до 300% середнього місячного фонду оплати праці.

Збільшення тарифного фонду здійснюється, як правило, один раз на рік, якщо змінюється масштаб відповідальності, що лежить на робітникові, або змінюється вартість життя.

Тобто реальна заробітна плата робітника більшою мірою залежить від результативності праці, а не від розміру тарифу. Якщо падає результативність праці, то падає й заробіток.

Ця форма оплати праці дозволяє узгодити зарплату робітника з результативністю як його праці, так і результативністю підприємства в цілому.

Крім зарплати робітники отримують різні дотації, премії, винагороди, пов'язані з ювілейними датами, тощо. Так, протягом останніх років щорічно, у літній період всім робітникам виплачується матеріальна допомога на оздоровлення. До 2021 року розмір цієї допомоги кожному робітнику був різним, диференційованим у відповідності до його заробітної платні. З 2022 року керівництво прийняло рішення про виплату матеріальної допомоги на оздоровлення однакового розміру не залежно від розміру заробітної платні робітника.

Кожен квартал на заводі проходять збори трудового колективу, під час яких розглядається питання про заробітну платню, тощо.

Офіційно оголошується розмір заробітної платні по всім структурним підрозділам. Будь-який робітник може порівняти свою зарплату з зарплатою іншого робітника. При виникненні будь-яких питань у робітника з приводу своєї чи будь-чиєї іншої зарплати, робітники відділу зарплати протягом тижня повинні йому надати відповідь.

Якщо робітник вважає, що він отримує зарплату нижчу, ніж такий самий робітник іншого підрозділу, та за умов, що робітники відділу праці і заробітної платні

не показали суттєвої різниці, робітнику надається можливість переходу в той структурний підрозділ.

Розмір приробітку на одну гривню тарифу однаковий як для генерального директора, так і для прибиральниці території, таким чином, не виникає відчуття несправедливості. Будь-який робітник цікавиться розмірами приробітку, та якщо прирібок зменшився за рахунок зменшення продаж, то кожний шукає причину падіння та виказує свою точку зору та можливі заходи щодо поліпшення ситуації. Спеціальна служба аналізує інформацію, отриману не тільки від робітників підприємства, але й від клієнтів і виявляє головні причини спаду. Таким чином, робітник відчуває свою причетність до рішень загальнозаводських питань.

Система атестації та стимулювання

Компенсаційний пакет:

- заробітна платня, що відповідає рівню та підрівню;
- медичне обслуговування;
- профспілкові путівки;
- матеріальна допомога до відпусток;
- матеріальна допомога на дітей;
- винагороди, що залежать від стажу роботи співробітника, на честь професійних свят.

Крім того передбачено **стимулювання** за участь у спец-подіях, що проводить підприємство. **Система атестації:**

В залежності від результатів атестації підвищується посадовий рівень та підрівень, відповідно - заробітна плата та бонус.

Керівнику видаються атестаційні листки на кожного підлеглого йому робітника.

В атестаційному листку записано, що:

- планувалось виконати у звітному році,
- що виконано,
- зауваження до роботи,
- побажання,
- що планується на наступний рік.

За цими результатами виставляється оцінка «незадовільно», «задовільно», «добре», «дуже добре», «відмінно».

При оцінці «незадовільно» більше двох разів співробітник звільняється або переводиться на більш легку роботу, що менше оплачується. Таких випадків в практиці даної компанії не було, оскільки при прийомі на роботу кандидати проходять декілька співбесід. Тобто, якщо людину прийняли на роботу, то це висококваліфікований спеціаліст, який вміє та бажає працювати.

При оцінці «добре» - переміщення на наступний підрівень і підвищення зарплати.

При оцінці «**дуже добре**» переміщення на два підрівні, тощо. Крім того, при оцінці «дуже добре» та «**відмінно**»^ керівник, може подати в відділ кадрів лист про те, що підлеглі, котрі мають такі оцінки, можуть отримати додатково до 50% від окладу.

Ці відсотки розповсюджуються тільки на фактично відпрацьований час.

Мотиваційний клімат у організації створюється завдяки

- можливості професійного росту, що мають працівники підприємства;
- можливості отримання другої вищої освіти;
- можливості прийняття участі в короткострокових семінарах, курсах, які сприяють підвищенню професійного рівня працівників;
- дружній атмосфері, що створена в колективі;
- спільному святкуванню різних подій;
- необмеженому доступу до Інтернету, що мають працівники, тощо.

МІНІСТЕРСТВО ОСВІТИ І НАУКИ УКРАЇНИ
ВІДОКРЕМЛЕНИЙ СТРУКТУРНИЙ ПІДРОЗДІЛ «ОДЕСЬКИЙ ТЕХНІЧНИЙ ФАХОВИЙ
КОЛЕДЖ ОДЕСЬКОГО НАЦІОНАЛЬНОГО ТЕХНОЛОГІЧНОГО УНІВЕРСИТЕТУ»

Відділення *економічне*

Кафедра *Економіки*

Освітньо-професійна програма *«Економіка»*

Спеціальність *051 «Економіка»*

Форма навчання *денна*

ІЛЮСТРАТИВНИЙ МАТЕРІАЛ ДО ЗАХИСТУ КВАЛІФІКАЦІЙНОЇ РОБОТИ

на тему: Аналіз ефективності використання основних фондів
підприємства ТОВ «Володимирівське».

на здобуття ступеню першого (бакалаврського) рівня вищої освіти

Здобувач освіти _____ (Кучерява Л.С.)

Керівник _____ (Хачатурян О.С.)

ТЕМА КВАЛІФІКАЦІЙНОЇ РОБОТИ

Аналіз ефективності використання основних фондів підприємства ТОВ «Володимирівське»

Виконавець: Кучерява Людмила Сергіївна
Науковий керівник: Хачатурян Олена Сергіївна



1

Мета кваліфікаційної роботи – дослідити ефективність відтворення та використання основних фондів, обґрунтування шляхів підвищення економічної ефективності використання основних засобів на основі узагальнення теоретичних і методичних основ їх формування й аналізу функціонування.

Об'єктом дослідження є виробничі відносини, що склалися в ТОВ «Володимирівське» Кропивницького району Кіровоградської області.

Предметом дослідження є механізм ефективного використання основних фондів на ТОВ «Володимирівське».

Наукова новизна одержаних результатів полягає в удосконаленні підходів до формування теоретичних передумов організації, функціонування і управління основними виробничими фондами, як важливої частини економічного розвитку підприємства.

Практична значність отриманих результатів роботи полягає в тому, що вони можуть бути використані при комплексному підході до створення системи формування основних виробничих фондів за рахунок удосконалення їх структури та впровадження комплексної механізації, автоматизації і передових технологій.

2

Спрацювання, амортизація і відтворення основних фондів

Оборот основних виробничих фондів на підприємстві

Продуктивне використання основних виробничих фондів і нарахування амортизаційних відрахувань

Надходження амортизаційних відрахувань і формування амортизаційного фонду

Заміна зношених основних виробничих фондів новими засобами праці

Показники ефективності використання основних фондів

Узагальнюючі показники	Часткові показники
Фондовіддача	Натуральні показники та коефіцієнти, за допомогою котрих можна здійснити оцінку ефективності використання окремих груп основних фондів підприємства, а також оцінку їх використання в окремих підрозділах підприємства.
Фондоємність	
Рентабельність виробництва	
Норма прибутку	
Інтегральний показник	

3

Динаміка основних економічних показників господарської діяльності підприємства

Показники	2018р.	2019р.	2020р.	2021 р.	Відхилення 2021р. від 2018р.(+,-)
Валова продукція	52,3	48,6	40,7	41,6	-10,7
- на 100 грн. ОВФ					
- на 100 га с.-г. угідь	118,3	112,9	98,9	103,4	-14,9
- на 1 працівника	29,7	37,6	37,8	44,6	14,9
Дохід від реалізації продукції тис. грн.	2985	2893	2904	3166	181
- на 100 грн. ОВФ	56,5	53,4	51,2	54,7	-1,8
- на 100 га с.-г. угідь	128,0	124,0	124,5	135,8	7,8
- на 1 працівника	32,1	41,3	47,6	58,6	26,5
Собівартість, тис. грн.	2463	2707	2277	2723	260
Валовий прибуток,	347	-57	166	-78	-425
- на 100 грн. ОВФ	6,6	-1,05	2,9	-1,3	-7,9
- на 100 га с.-г. угідь	14,9	- 2,5	7,1	-3,3	-18,2
- на 1 працівника,	3,7	- 0,8	2,7	-1,5	-5,2
Чистий прибуток	39	14	12	15	-24
- на 100 га с.-г. угідь	1,7	0,6	0,5	0,6	-1,1
- на 1 працівника, тис. грн.	0,4	0,2	0,2	0,3	-0,1
Рівень рентабельності %	1,2	1,1	1,3	1,1	-

8

Аналіз наявності, складу та руху основних виробничих фондів

Динаміка складу і структури основних фондів за 2018-2021 р. р.

ОВФ	2018р.		2019р.		2020р.		2021 р.		Відхилення 2021р. від 2018р., +/-	
	тис. грн.	%	тис. грн.	%	тис. грн.	%	тис. грн.	%	тис. грн.	%
Будинки, споруди, передавальні пристрої	5356	76,8	5356	73,4	5875	76,5	5868	75,9	512	109,6
Машини та обладнання	984	14,1	1299	17,8	1198	15,6	1251	16,2	267	127,1
Транспортні засоби	499	7,2	499	6,8	499	6,6	499	6,5	-	100
Інструменти, прилади	39	0,6	36	0,5	34	0,4	34	0,4	-5	87,2
Малоцінні необоротні матеріальні активи	91	1,3	109	1,5	72	0,9	82	1,1	-9	90,1
Всього	6969	100	7299	100	7678	100	7734	100	765	110,0

9

Ефективність використання основних фондів

Показники	2018р.	2019р.	2020р.	2021р.	Відхилення 2018р. в % до 2015р.
Фондозабезпеченість, тис. грн.	2,3	2,3	2,4	2,5	108,6
Фондоозброєність, тис. грн.	56,8	77,4	92,9	107,2	188,7
Фондовіддача, тис. грн.	0,07	-0,01	0,03	0,01	14,3
Фондоємність, тис. грн.	15,2	-95,1	34,1	74,2	488,1
Рентабельність основних виробничих фондів, %	0,7	0,3	0,2	0,3	-
Норма прибутку, %	0,05	-0,01	0,02	-0,01	20,0
Інтегральний показник	-	-0,2	-1,5	-0,7	-
Вироблено валового продукту в співставних цінах на 1 середньорічного працівника, грн.	2759	2633,8	2308	2410,2	87,4

15

Динаміка капітальних вкладень підприємства 2018-2021 р. р.

Показники	2018р.	2019р.	2020р.	2021р.	Відхилення 2021р. від 2018р.	
					+,-	%
Капітальне будівництво	–	146	403	337	337	–
Придбання основних засобів	323	315	–	345	22	–
Придбання нематеріальних активів	26	37	10	12	-14	-53,8
Придбання довгострокових біологічних активів	200	145	175	179	-21	-10,5
Всього	611	643	588	873	-23	42,9

20

Лізинг як один з видів відтворення основних виробничих фондів підприємства

Порівняння розрахунку по кредиту та лізингу

Роки	Сплата вартості кредиту тис. грн.	Сплата вартості лізингу, тис. грн.	Сума %, сплачених за користування кредитом	Сума %, сплачених по лізингу
1-й рік	158754	158754	53038,7	232878
2-й рік	158754	158754	42622,9	188485
3-й рік	158754	158754	32227,2	143889
4-й рік	158754	158754	21821,5	88182
5-й рік	158754	158754	11415,8	45586
Всього	793770	793770	161126,1	699020

29

Шляхи підвищення ефективного використання основних фондів підприємства

Можна запропонувати такі заходи щодо покращення використання основних фондів в ТОВ «Володимирівське»:

- оновлення основних фондів;
- використання обладнання, що відповідає конкретним виробничим умовам;
- збільшення питомої ваги діючого обладнання;
- підвищення продуктивності діючого обладнання;
- підвищення ступеня їх завантаження, особливо активної частини;
- прискорення і ефективне проведення ремонтних робіт;
- використання прогресивного обладнання, сучасних технологій;
- збільшення питомої ваги активної частини основних фондів;
- покращення організації праці і виробництва.

Удосконалення амортизаційної політики підприємства

Оптимальна амортизаційна й облікова політика повинні визначатися на основі комплексного підходу, виходячи з конкретних економічних умов діяльності конкретного господарства (як поточних, так і прогнозованих).

Отже, можна зробити висновок: за допомогою дозволених законодавством методів амортизації основних виробничих фондів господарство може досягати поставлених економічних цілей. Таких як, наприклад, збільшення фонду амортизаційних відрахувань, якнайшвидше списання морально застарілого устаткування, зниження оподаткування і відновлення основних фондів.

30

ВИСНОВКИ

На основі аналізу виробничо-організаційної структури підприємства, основних технологічних показників та показників ефективності використання основних фондів можна зробити такі висновки. Підприємство знаходиться в сприятливій економіко-географічній зоні, де є всі умови для прибуткового виробництва сільськогосподарської продукції.

В господарстві склалася зерново-молочна спеціалізація. Галузь тваринництва в повній мірі забезпечена кормовими ресурсами. Рослиництво забезпечується органічними добривами. Підприємство в достатній мірі забезпечена трудовими ресурсами.

Аналіз показав наявність суттєвих резервів покращення використання основних фондів за рахунок доведення показників стану і руху основних фондів до оптимальних значень, але для цього необхідно збільшити прибутки і погасити заборгованість. Збільшенню прибутків і об'ємів виробництва буде сприяти встановлення нових зв'язків, пошуку нових партнерів.

Що стосується стану основних засобів, то аналіз показав, що значна частина основних засобів відпрацювала свій нормативний термін використання та потребує заміни чи значних капітальних вкладень на проведення ремонтів і реконструкцій. Зазнали змін і показники ефективності основних фондів.

Можна сказати, що на даному підприємстві оновлення основних фондів є низьким, про що свідчить низький коефіцієнт оновлення, що в свою чергу призводить до скорочення виробництва, збільшення витрат на виробництво продукції, тобто не може йти ніяка мова про економію сировини, енергії і т. п.

Даному господарству можна запропонувати такі напрямки поліпшення використання основних фондів:

- Удосконалення структури основних виробничих фондів.
- Забезпечення оптимального співвідношення основних і оборотних фондів.
- Економічне витрачання матеріальних ресурсів.
- Забезпечення належного зберігання засобів виробництва.
- Впровадження комплексної механізації, автоматизації та передових технологій.

31

**Доповідь закінчено,
дякую за увагу !**