

Міністерство освіти і науки України
ОДЕСЬКИЙ НАЦІОНАЛЬНИЙ ТЕХНОЛОГІЧНИЙ УНІВЕРСИТЕТ

Факультет – Менеджменту, маркетингу та публічного адміністрування
Кафедра – Менеджменту і логістики
Ступінь вищої освіти – перший (бакалавр)
Спеціальність – 073 Менеджмент
Освітня програма – «Менеджмент»



КВАЛІФІКАЦІЙНА РОБОТА БАКАЛАВРА

на тему: Обґрунтування інвестиційної привабливості інноваційного проекту підприємства

ШИФР КРБ. МІЛ.1.108-03.4.14

Здобувачка Ірина САБЕЦЬКА

Керівник д.е.н., проф. Ірина СЕДІКОВА

Керівник PhD, Наталя АСАУЛЕНКО

Кваліфікаційна робота допускається до захисту

Рішення кафедри від 27.05.2024 р., протокол № 14

Завідувачка

кафедри менеджменту і логістики _____ Ірина СЕДІКОВА

Одеса – 2024 р.

**ОДЕСЬКИЙ НАЦІОНАЛЬНИЙ ТЕХНОЛОГІЧНИЙ УНІВЕРСИТЕТ
НАВЧАЛЬНО-НАУКОВИЙ ІНСТИТУТ ПРИКЛАДНОЇ ЕКОНОМІКИ І
МЕНЕДЖМЕНТУ ІМ. Г. Е. ВЕЙНШТЕЙНА**

Факультет

Менеджменту, маркетингу та публічного
адміністрування

Кафедра

Менеджменту і логістики
перший (бакалаврський)

Ступінь вищої освіти

073 – Менеджмент

Спеціальність

Менеджмент

Освітня програма

ЗАТВЕРДЖУЮ:

Завідувачка кафедри МіЛ

_____ (підпис)

“ _____ ” _____ 2024 р.

ЗАВДАННЯ НА КВАЛІФІКАЦІЙНУ РОБОТУ БАКАЛАВРА

здобувачки вищої освіти

Ірині САБЕЦЬКІЙ

1. Тема роботи: Обґрунтування інвестиційної привабливості інноваційного проекту підприємства затвердженою наказом по університету від 29.02.2024 р. № 108-03.

2. Термін здачі здобувачкою закінченої роботи 06.06.2024 р.

3. Вихідні дані роботи: звіти діяльності підприємства, законодавчі акти, статистичні збірники, наукові публікації вчених менеджерів та економістів.

4. Зміст кваліфікаційної роботи магістра. Вступ. Розділ 1. Теоретичні основи інвестиційної привабливості інноваційного проекту. 1.1. Сутність інвестиційної привабливості, як напрям залучення інвестиційних ресурсів. 1.2. Інноваційний проект: обґрунтування та реалізація. Розділ 2. Передумови забезпечення інноваційного розвитку Одеського комбінату хлібопродуктів. 2.1. Аналіз зовнішніх факторів забезпечення інноваційного розвитку підприємства. 2.2. Аналіз фінансово-господарської діяльності філії АТ «ДПЗКУ» Одеський КХП. 2.3. Оцінювання забезпечення інноваційного розвитку ДП «Одеський комбінат хлібопродуктів». Розділ 3. Пропозиції щодо підвищення інвестиційної привабливості Одеського комбінату хлібопродуктів. 3.1. Опис інноваційного продукту з виробництва борошняних сумішей. 3.2. Обґрунтування економічної доцільності реалізації інноваційного проекту.

5. Перелік графічного матеріалу (з точним зазначенням обов'язкових креслень) таблиць 24, рисунків 21.

6. Консультанти по роботі, із зазначенням розділів проекту, що стосуються їх:

Розділ	Консультант	Підпис, дата	
		завдання видав	завдання прийняв
Нормоконтроль			

7. Дата видачі завдання 12.02.2024 р.

Керівник _____

(підпис)

Завдання прийняв до виконання _____

(підпис)

КАЛЕНДАРНИЙ ПЛАН

№	Назва етапів виконання кваліфікаційної роботи	Термін виконання етапів роботи	Примітка
1	Проходження комплексної практики	12.02.24-10.03.24	виконано
2	Захист звіту з практики	11.03.24-13.03.24	виконано
3	Розробка теоретичного розділу	14.03.24-25.03.24	виконано
4	Розробка аналітичного розділу	26.03.24-16.04.24	виконано
5	Розробка проектного розділу	17.04.24-02.05.24	виконано
6	Розробка інших складових кваліфікаційної роботи	03.05.24-07.05.24	виконано
7	Розгляд науковим керівником чорнового варіанту кваліфікаційної роботи	03.05.24-07.05.24	виконано
8	Доопрацювання роботи з урахуванням пропозицій наукового керівника та підготовка її у чистовому варіанті	12.05.24-16.05.24	виконано
9	Розгляд науковим керівником чистового варіанту кваліфікаційної роботи та підготовка до малого захисту	17.05.27-19.05.24	виконано
10	Нормоконтроль роботи	22.05.24-24.05.24	виконано
11	Перевірка роботи на плагіат	22.05.24-24.05.24	виконано
12	Малий захист та доробка роботи по результатах малого захисту	27.05.24-31.05.24	виконано
13	Передача роботи завідувачу кафедри для отримання дозволу на захист	01.06.24-04.06.24	виконано
14	Зовнішнє рецензування кваліфікаційної роботи	05.06.24-10.06.24	виконано
15	Захист кваліфікаційної роботи	12.06.24-22.06.24	

Здобувач _____

(підпис)

Керівник роботи _____

(підпис)

Несу відповідальність за ідентичність електронного та друкованого варіантів кваліфікаційної роботи, даю згоду на обробку персональних даних та не заперечую проти розміщення кваліфікаційної роботи на офіційних web-ресурсах ОНТУ. Підтверджую, що в кваліфікаційній роботі відсутні порушення норм академічної доброчесності. Здобувач-дипломник _____ Ірина САБЕЦЬКА

підпис

АНОТАЦІЯ

Актуальність теми. Створення нового бізнес-простору зумовлене впливом на економічні процеси інформаційних технологій. Автоматизація, всеохоплююче програмне забезпечення менеджменту кардинально змінюють простір підприємства та створюють нові бізнес-процеси, здобуваючи необмежений доступ до інформації, що сприяє реалізації інтересів підприємства. Інформаційні технології впливають на підвищення якості та обсягу продукції підприємств, створюючи умови для підвищення рівня життя населення, зміну умов дії соціально-економічного механізму внаслідок зміни умов праці й залучення інформації як предмета праці.

У першому розділі «**Теоретичні основи інвестиційної привабливості інноваційного проекту**» розглянуто сутність інвестиційної привабливості, як напрям залучення інвестиційних ресурсів, досліджено інноваційний проект: обґрунтування та реалізація. Зроблено висновки.

У другому розділі «**Передумови забезпечення інноваційного розвитку одеського комбінату хлібопродуктів**» проаналізовано зовнішні фактори забезпечення інноваційного розвитку підприємства, проаналізовано фінансово-господарську діяльність філії АТ «ДПЗКУ» Одеський КХП, здійснена оцінка забезпечення інноваційного розвитку ДП «Одеський комбінат хлібопродуктів», зроблено висновки до розділу 2.

У третьому розділі «**Пропозиції щодо підвищення інвестиційної привабливості одеського комбінату хлібопродуктів**» описано інноваційний продукт з виробництва борошняних сумішей, обґрунтовано економічну доцільність реалізації інноваційного проекту.

Кваліфікаційна робота бакалавра містить 66 сторінок, 20 таблиць, 21 рисунок. Перелік посилань нараховує 39 найменування.

Ключові слова: проект, інвестиції, інновації, борошно, комбінат хлібопродуктів, показники інвестиційної привабливості.

SUMMARY

Actuality of theme. The creation of a new business space is conditioned by the impact on the economic processes of information technologies. Automation, comprehensive management software radically changes the space of the enterprise and create new business processes, gaining unlimited access to information that contributes to the realization of the interests of the enterprise. Information technologies influence the improvement of the quality and volume of products of enterprises, creating conditions for raising the standard of living of the population, changing the conditions of the socio-economic mechanism due to changes in working conditions and the involvement of information as a subject of work.

In the first chapter «Theoretical foundations of the investment attractiveness of an innovative project» the essence of investment attractiveness as a direction of attraction of investment resources was considered, the innovative project was researched: justification and implementation. Conclusions are made.

In the second chapter «Prerequisites for ensuring the innovative development of the Odesa Bread Products Plant» the external factors for ensuring the innovative development of the enterprise are analyzed, the financial and economic activities of the JSC "DPZKU" branch of the Odesa KHP are analyzed, an assessment of the provision of innovative development of the SE "Odesa Bread Products Plant" is made, conclusions are drawn for chapter 2 .

In the third section, «Proposals for increasing the investment attractiveness of the Odesa Bread Products Plant», an innovative product for the production of flour mixtures is described, and the economic feasibility of implementing the innovative project is substantiated.

The bachelor's thesis contains 66 pages, 20 tables, and 21 figures. The list of links includes 39 titles.

Key words: project, investments, innovations, flour, bakery products plant, indicators of investment attractiveness.

ЗМІСТ

	Стор
ВСТУП	8
РОЗДІЛ 1 ТЕОРЕТИЧНІ ОСНОВИ ІНВЕСТИЦІЙНОЇ ПРИВБЛИВОСТІ ІННОВАЦІЙНОГО ПРОЕКТУ	11
1.1. Сутність інвестиційної привабливості, як напрям залучення інвестиційних ресурсів	
1.2. Інноваційний проект: обґрунтування та реалізація	19
Висновки до розділу 1	27
РОЗДІЛ 2 ПЕРЕДУМОВИ ЗАБЕЗПЕЧЕННЯ ІННОВАЦІЙНОГО РОЗВИТКУ ОДЕСЬКОГО КОМБІНАТУ ХЛІБОПРОДУКТІВ	29
2.1. Аналіз зовнішніх факторів забезпечення інноваційного розвитку підприємства	
2.2. Аналіз фінансово-господарської діяльності філії АТ «ДПЗКУ» Одеський КХП	39
2.3. Оцінювання забезпечення інноваційного розвитку ДП «Одеський комбінат хлібопродуктів»	48
Висновки до розділу 2	54
РОЗДІЛ 3 ПРОПОЗИЦІЇ ЩОДО ПІДВИЩЕННЯ ІНВЕСТИЦІЙНОЇ ПРИВАБЛИВОСТІ ОДЕСЬКОГО КОМБІНАТУ ХЛІБОПРОДУКТІВ	55
3.1. Опис інноваційного продукту з виробництва борошняних сумішей	
3.2. Обґрунтування економічної доцільності реалізації інноваційного проекту	58
Висновки до розділу 3	62
ВИСНОВКИ	64
СПИСОК ВИКОРИСТАНИХ ДЖЕРЕЛ	66

ВСТУП

Актуальність. Глобальні трансформації другої половини ХХ – початку ХХІ століть якісно видозмінили світ, що в теоретичному плані дістало відображення в новій глобальній парадигмі розвитку, яка почала домінувати в усіх сферах наукових досліджень, і передусім у економічній. Універсальними імперативами глобального успіху національних економік стає інтелектуалізація всіх видів суспільної діяльності, поєднана зі здатністю економічних агентів до постійних інновацій. Ефективний розвиток національних економік, галузей, великих корпорацій та малого і середнього бізнесу за сучасних умов забезпечується насамперед їхньою здатністю розробляти і впроваджувати інноваційні стратегії. При цьому саме університети відіграють інтегративну роль у забезпеченні інноваційного розвитку суспільства, оскільки саме в них концентрується інтелектуальний капітал, генеруються ідеї, організуються і здійснюються НДДКР, розвиваються прогресивні форми освітньої інноваційної діяльності із безпосереднім масштабним і динамічним трансляванням нових знань, акумулюється й постійно оновлюється інформаційний ресурс розвитку.

Ступінь дослідження проблеми. Питання управління та оцінки інноваційної діяльності розглядалися в роботах таких провідних вітчизняних та зарубіжних вчених, як: Л.Л. Антонюк, І.В. Вахович, П. Гардинер, Н.П. Денисенко, П. Друкер, С.М. Ілляшенко, П.Г. Перерва, Р. Ратвел, Х. Рігс, В.С. Савчук, Б. Твісс, В.Г. Федоренко, Х. Хартман, Й. Шумпетер та інші.

Метою роботи є обґрунтування інвестиційної привабливості інноваційного проекту підприємства. Досягнення поставленої мети дослідження зумовило вирішення ряду завдань.

– дослідити сутність інвестиційної привабливості, як напрям залучення інвестиційних ресурсів;

- визначити етапи реалізації інноваційного проекту: обґрунтування та реалізація;
- проаналізувати зовнішні фактори забезпечення інноваційного розвитку підприємства;
- проаналізувати фінансово-господарської діяльності філії АТ «ДПЗКУ» Одеський КХП;
- оцінити забезпечення інноваційного розвитку ДП «Одеський комбінат хлібопродуктів»;
- описати інноваційний продукт з виробництва борошняних сумішей;
- обґрунтувати економічну доцільність реалізації інноваційного проекту.

Об’єктом дослідження є процеси обґрунтування інвестиційної привабливості інноваційного проекту підприємства.

Предмет дослідження є практичні, методичні аспекти щодо привабливості інноваційного проекту підприємства.

Відповідно до логіки дослідження в роботі були застосовані такі методи дослідження: аналізу і синтезу (в дослідженні ринку борошна); метод узагальнення (при систематизації теоретичних матеріалів, статистичній обробці вихідних даних і результатів); метод порівняння – для аналізу економічних показників діяльності підприємства. У роботі використано також методи фінансового аналізу; графічні методи – для побудови схем, графіків, діаграм.

Інформаційно-нормативною базою складають загальнонаукові положення та закони функціонування ринкової економіки, наукові праці класиків економічної теорії, менеджменту та публікації провідних вчених і фахівців з проблем стійкого розвитку підприємств. Інформаційну базу дослідження склали офіційні статистичні матеріали Держкомстату України, звіти про результати діяльності підприємства, літературні джерела і публікації.

РОЗДІЛ 1

ТЕОРЕТИЧНІ ОСНОВИ ІНВЕСТИЦІЙНОЇ ПРИВБЛИВОСТІ ІННОВАЦІЙНОГО ПРОЕКТУ

1.1. Сутність інвестиційної привабливості, як напрям залучення інвестиційних ресурсів

Суб'єкти інноваційно-інвестиційного процесу, перш ніж реалізувати інвестиції, оцінюють всі можливі ризики і її доцільність. Якщо інвестор бажає вкласти гроші в розвиток певного підприємства або проекту, він аналізує всю сукупність економічних, гуманітарних, політичних, демографічних, юридичних, екологічних та геополітичних чинників, які характеризують конкретну країну або її окремий регіон. Саме тому так важливо правильно проаналізувати не тільки можливість реалізації проекту, але і також ряд макроекономічних факторів, які формують інвестиційну привабливість. Отже, створення сприятливого інвестиційного клімату є одним з найважливіших умов залучення інвестицій і подальшого економічного зростання країни. Аналіз останніх наукових публікацій. Як у наукових колах, так і серед підприємців існує багато версій визначення поняття «інвестиційний клімат».

Так, переважна більшість економістів трактує інвестиційний клімат як: сукупність соціальних, природних, економічних, політичних або інших передумов, які характеризують доцільність інвестування в ту чи іншу діючу господарчу систему і погоджується з тим, що це - комплексне економіко-політичне явище, що формується під впливом значної кількості чинників. Такі фактори, як правило, піддаються адекватній кількісній оцінці, і відтак - і порівняльному аналізу, який дозволяє ідентифікувати рівень інвестиційної привабливості економіки країни або регіону в цілому.

Отже, інвестиційний клімат - це узагальнена характеристика сукупності соціальних, економічних, організаційних, правових, політичних, соціокультурних передумов, що зумовлює привабливість і доцільність інвестування в ту або іншу господарську систему (економіку країни, регіону, корпорації). Оцінка інвестиційного клімату передбачає врахування:

1) економічних умов (стану макроекономічного середовища, динаміки ВВП, національного доходу, обсягів виробництва продукції, інфляції, рівня високотехнологічних виробництв, положення на ринку праці, ситуації в грошово-кредитній, фінансовій, податковій, валютній системах);

2) державної інвестиційної політики (ступеня державної підтримки іноземних інвестицій, можливість націоналізації іноземного майна, участі в міжнародних договорах, дотримання угод, послідовності політичної влади, стійкості державних інститутів і ефективності їх діяльності тощо);

3) нормативно-правової бази інвестиційної діяльності (статусу регламентуючих документів та порядку їх коригування, параметрів введення і виведення інвестицій з країни, податкового, валютного та митного режиму, порядку створення, реєстрації, діяльності, звітності і ліквідації фірм, заходів регулювання та контролю над їх діяльністю, врегулювання суперечливих моментів);

4) інформаційного, статистичного матеріалу про стан різних факторів, що визначають інвестиційний клімат.

По відношенню до територіальних економічних систем, поняття «інвестиційний клімат» застосовується поряд з категорією «інвестиційна привабливість». Ці поняття подібні, оскільки вони враховують максимальну кількість факторів, що впливають на процес прийняття інвестиційних рішень та подальшу реалізацію інвестиційних проектів, який базується на чотирьох основоположних аспектах, які враховують:

- 1) фінансове становище компанії (підприємства);
- 2) показники ринкового становища і конкурентоспроможність продукції підприємства;

3) показники використання ресурсів на підприємстві;
 4) ефективність менеджменту та взаємодії між адміністративним і виробничим персоналом. Взаємозв'язок між даними категоріями інвестиційної діяльності, на нашу думку, може бути представлена у вигляді схеми, поданої на рис. 1.1.

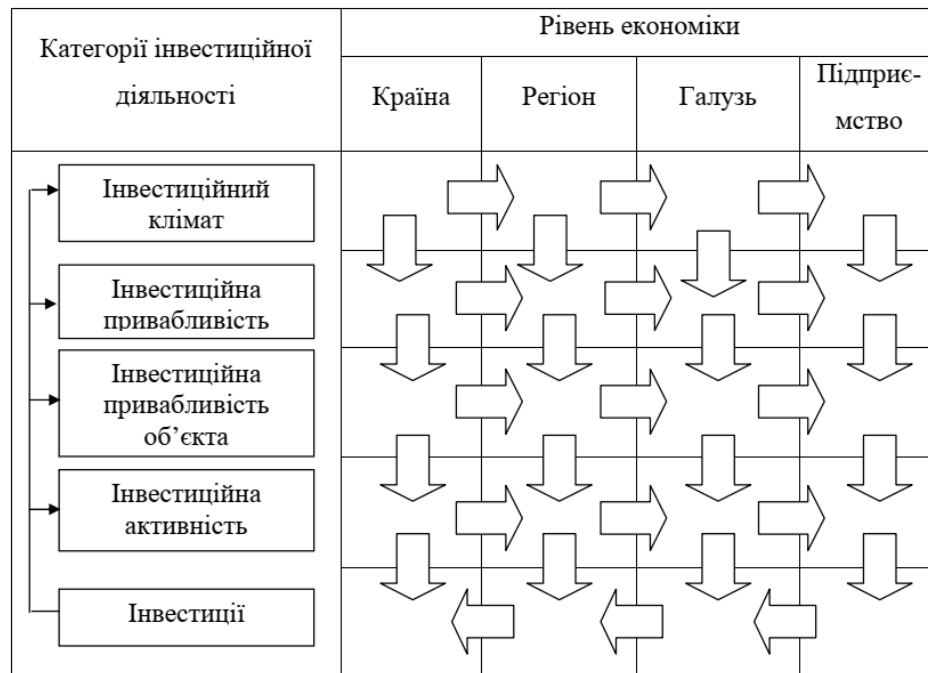


Рис. 1.1. Взаємозв'язок категорій інвестиційної діяльності

Джерело: [2]

В результаті можна зробити висновок, що:

1) кожен рівень економіки, маючи свій інвестиційний клімат, чинить взаємний вплив на інвестиційний клімат один одного;

2) кожен структурний рівень економіки (країна, регіон, галузь, підприємство) має свій набір показників, що визначають умови формування інвестиційного клімату;

3) інвестиційний клімат регіону не є сукупністю інвестиційного клімату галузей, а інвестиційний клімат галузей і сфер економіки не є сукупністю інвестиційного клімату підприємств, що входять до їх складу. Відмітна особливість категорії «інвестиційна привабливість» полягає в тому, що вона містить суб'єктивну оцінку потенційним інвестором умов інвестиційного

клімату. У свою чергу, інвестиційна активність є матеріалізацією інвестиційних рішень інвесторів як результат їх суб'єктивної оцінки привабливості умов інвестиційного клімату на різних рівнях. Отже, інвестиційний клімат (країни, регіону, галузі, підприємства) є поєднанням інвестиційної привабливості і інвестиційної активності, яке формує попит на інвестиції в цілому. Більш детальну, структурно-логічну модель взаємозв'язку інвестиційної привабливості та інвестиційного клімату, представлено на рис. 1.2.

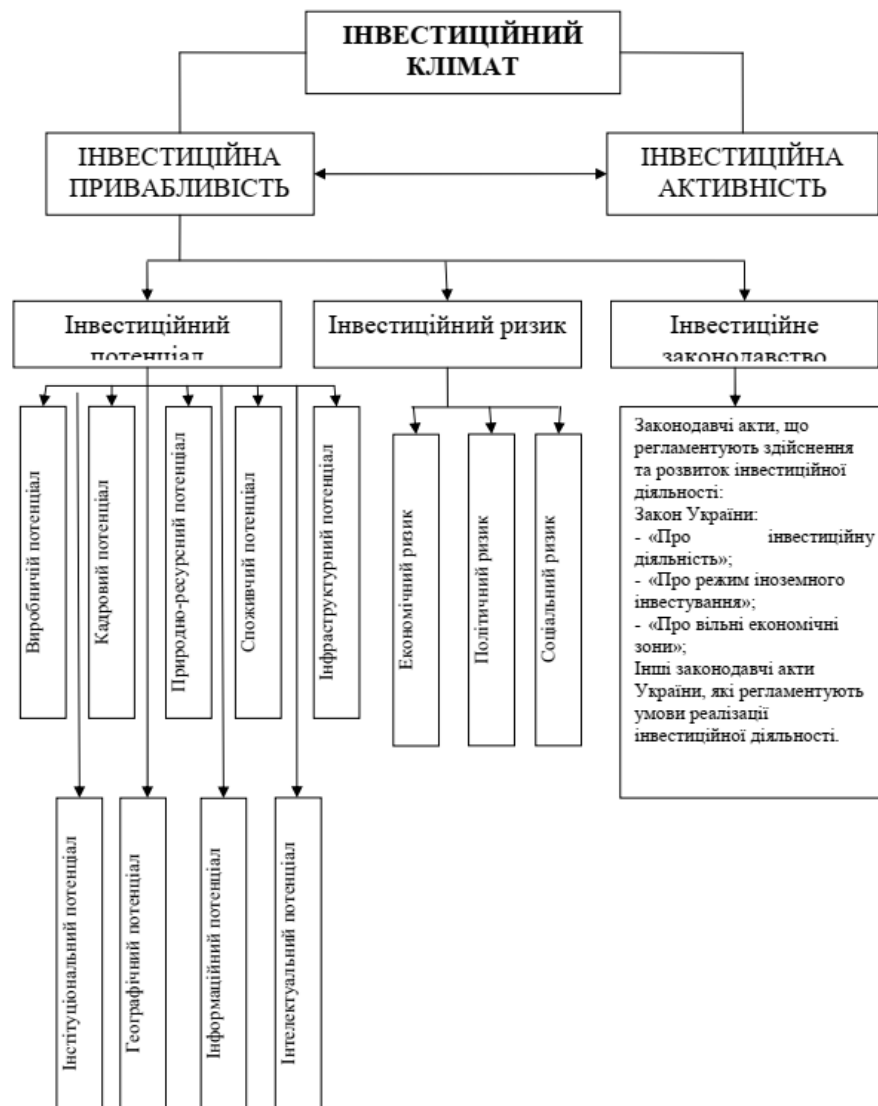


Рис. 1.2. Структурно-логічна модель взаємозв'язку інвестиційної привабливості та інвестиційного клімату

Джерело: [3]

Отже, як було доведено раніше, на систему інвестиційного клімату здійснюють вплив інвестиційна активність, через чинники стадії життєвого циклу підприємства, стратегії розвитку, стану зовнішнього і внутрішнього ринків інвестиційних ресурсів, інвестиційної принадлиності підприємства тощо та інвестиційна привабливість.

Слід відмітити, що між інвестиційною привабливістю та інвестиційною активністю існує причинно наслідковий зв'язок – інвестиційна привабливість є узагальненою факторіальною ознакою (незалежною змінною – X), а інвестиційна активність – результативною ознакою (залежна змінна – Y). Відповідно, можуть бути встановлені тип і параметри цієї об'єктивно існуючої залежності, що виражаються функцією $Y = f(X)$.

В свою чергу, інвестиційну привабливість можна визначити як взаємозв'язок інвестиційного потенціалу (як сукупність інвестиційних ресурсів, складових тієї частини накопиченого капіталу, яка представлена на інвестиційному ринку у формі потенційного інвестиційного попиту, що має можливість перетворитися на реальний інвестиційний попит і забезпечує задоволення матеріальних, фінансових та інтелектуальних потреб відтворення капіталу) з сумою об'єктивних передумов для інвестиції і інвестиційного ризику (сукупність чинників, під впливом яких складається вірогідність виникнення непередбачених фінансових втрат в умовах невизначеності результатів інвестиційної діяльності або вірогідність повного або часткового недосягнення результатів здійснення інвестицій). Незважаючи на значну поширеність категорії «інвестиційна привабливість підприємства» у теорії та практиці, її трактування характеризуються значною різноманітністю. Така неоднозначність та багатовекторність зумовлює відмінне сприйняття та розуміння змістового наповнення інвестиційної привабливості підприємства, що надалі може сприяти викривленню реального стану у цій сфері, маніпулюванню думкою зацікавлених інвесторів. У межах діагностики інвестиційної привабливості підприємства виникає

необхідність чітко окреслити напрями оцінювання, що впливає із змістового трактування цієї категорії.

За аналізом літературних джерел була побудована таблиця 1.1, де надано тлумачення поняття інвестиційної привабливості.

Таблиця 1.1

Трактування сутності «інвестиційна привабливість» різними вченими і фахівцями

Трактування сутності «інвестиційна привабливість» різними вченими і фахівцями	
Сукупність різних факторів	
Бланк І. А. [1]	Узагальнююча характеристика переваг і недоліків інвестування окремих напрямків і об'єктів з позиції конкретного інвестора.
Крейнина М. Н. [2]	Інвестиційна привабливість залежить від всіх показників, що характеризують фінансовий стан.
Ройзман І. І., Шахназаров А. Г. [3]	Сукупність різних об'єктивних ознак, властивостей, засобів і можливостей, який зумовлює потенційний платоспроможний попит на інвестиції в основний капітал.
Севрюгін Ю. В. [4]	Система платоспроможних факторів, що характеризує платоспроможний попит підприємства на інвестиції.
Могзюєв А. М. [5]	Сукупність властивостей зовнішнього і внутрішнього середовища об'єкта інвестування, що визначають можливість граничного переходу інвестиційних ресурсів.
Лях П. А. Новікова І. Н. [6]	Комплекс характеристик найбільш вигідного і найменш ризикованого вкладення капіталу в будь-яку сферу або який-небудь вид діяльності.
Модорська Г. Г. [7]	Комплекс економіко-психологічних показників діяльності підприємства, які визначають для інвестора область бажаних значень інвестиційного поведінки.
На основі цілей інвестора	
Ігольников Г. Л., Патрушева Є. Г. [8]	Гарантоване надійне і своєчасне досягнення цілей інвестора на базі економічних результатів діяльності даного інвестора.
Нападовська І. В. [9]	Системна сукупність потенційних можливостей укладання коштів з метою отримання економічних вигід у майбутньому як наслідок результатів минулої господарської діяльності потенційного об'єкта інвестування, суб'єктивно оцінювана інвестором.
Гуськова Т. Н., Рябцев В. М., Гениатулін В. Н. [10]	Певний стан господарсько-економічного розвитку, при якому з високою частотою ймовірності в прийнятні для інвестора терміни можуть дати задовільний рівень прибутковості або може бачь досягнутий інший позитивний ефект.
Співвідношення дохідності та ризику	
Бочаров В. В., В. Є. Леонтьєв [11]	Наявність економічного ефекту (доходу) від вкладення грошей при мінімальному рівні ризику.
В. Шарп і Х. Марковіч [12]	Отримання максимального прибутку при заданому рівні ризику.
Веселов Д. В. [13]	Співвідношення ризиків і майбутніх фінансових вигід, пов'язаних із здійсненням інвестування у підприємство.
Іванов А. П., Сахарова І. В., Хрустальов Е. Ю. [14]	Сукупність економічних і фінансових показників підприємства, що визначають можливість отримання максимального прибутку в результаті вкладення капіталу при мінімальному ризику вкладення коштів.

Джерело: узагальнено автором

З результатів аналізу підходів можна виділити три напрямки в тлумаченні категорії «інвестиційна привабливість»:

- 1) на основі цілей інвестора;
- 2) на основі сукупності різних факторів;

3) на основі співвідношення дохідності та ризику.

Прихильники першої групи не пов'язують визначення інвестиційної привабливості з змістовним аспектом, тобто з конкретними показниками. Так, Бланк І. А. характеризує інвестиційну привабливість як узагальнююча характеристика переваг і недоліків інвестування окремих напрямків і об'єктів з позиції конкретного інвестора. Крейнина М. Н. відмічає, що інвестиційна привабливість залежить від всіх показників, що характеризують фінансовий стан. Однак інвесторів цікавлять курс акцій і рівень доходів.

Ройзман І. І., Шахназаров А. Г. стверджують, що інвестиційна привабливість – це сукупність різних об'єктивних ознак, властивостей, засобів і можливостей, який зумовлює потенційний платоспроможний попит на інвестиції в основний капітал. Севрюгін Ю. В. вважає, що інвестиційна привабливість – це система платоспроможних факторів, що характеризує платоспроможний попит підприємства на інвестиції. Лях П. А. та Новікова І. Н. визначають інвестиційну привабливість як комплекс характеристик найбільш вигідного і найменш ризикованого вкладення капіталу в будь-яку сферу або який-небудь вид діяльності. Модорська Г. Г. визначає для себе інвестиційну привабливість як комплекс економіко-психологічних показників діяльності підприємства, які визначають для інвестора область бажаних значень інвестиційного поведінки.

Таким чином, можна зробити висновок про те, що дана група авторів підходить до розуміння інвестиційної привабливості в більшій мірі з боку інвестора, який багатогранно оцінює об'єкт. [16] В даному випадку інвестиційна привабливість компанії визначається сукупністю економіко-психологічних показників компанії, що визначають для інвестора можливість отримання максимального прибутку в результаті вкладення капіталу при мінімальному ризику вкладених коштів. Під психологічної складової розуміється суб'єктивна оцінка інвестором показників стану компанії та команди компанії. Підхід не містить зіставлення цілей інвестора з їх

можливостями без ризикової реалізації, а також не враховує ступінь готовності інвестора прийняти на себе цей ризик.

До найбільш характерних думок вчених, які можна віднести до другої групи, що погоджує поняття інвестиційної привабливості з цілями інвестора, можна віднести визначення Ігольников Г. Л. та Патрушева Є. Г., які вважають, що інвестиційна привабливість – це гарантоване надійне і своєчасне досягнення цілей інвестора на базі економічних результатів діяльності даного інвестора. Подібна точка зору має місце у Гуськової Т. Н., Рябцева В. М. та Гениатулина В. Н. які визначають інвестиційну привабливість як певний стан господарсько-економічного розвитку, при якому з високою часткою ймовірності в прийнятні для інвестора терміни можуть дати задовільний рівень прибутковості або може бачь досягнутий інший позитивний ефект. Ідентичного думки дотримується Нападовська І.В., яка під інвестиційною привабливістю розуміє системну сукупність потенційних можливостей укладання коштів з метою отримання економічних вигід у майбутньому як наслідок результатів минулої господарської діяльності потенційного об'єкта інвестування, суб'єктивно оцінювана інвестором.

Думки цієї групи вчених мають досить важливе значення, проте не повністю враховують інтереси суб'єктів інвестиційного процесу. Те ж стосується думок вчених, які пов'язують визначення інвестиційної привабливості з фінансовими результатами діяльності організації (доходами) і ризиками. Так, на думку В. В. Бочарова і В. Є. Леонтьєва інвестиційна привабливість – це наявність економічного ефекту (доходу) від вкладення грошей при мінімальному рівні ризику. В. Шарп и Х. Марковіц первинним вважають отримання максимального прибутку при заданому рівні ризику. Веселов Д. В. визначає інвестиційну привабливість як співвідношення ризиків і майбутніх фінансових вигід, пов'язаних із здійсненням інвестування у підприємство. Іванов А. П., Сахарова І. В., Хрустальов Е. Ю. вважають, що інвестиційна привабливість відображає сукупність економічних і фінансових показників підприємства, що визначають можливість отримання

максимального прибутку в результаті вкладення капіталу при мінімальному ризику вкладення коштів.

Слід зазначити також, що досить часто поняття «інвестиційна привабливість» в економічній літературі використовується для оцінки доцільності здійснення інвестицій в той чи інший проект, вибору альтернативних варіантів здійснення і визначення ефективності розміщення ресурсів [17]. При цьому інвестиційна привабливість характеризується, з одного боку, економічної або комерційної ефективністю інвестування в той чи інший об'єкт, який реалізує певний інвестиційний проект, з інший, можливістю і доцільністю вкладення коштів, з точки зору соціально-економічного розвитку території [18].

Аналіз попередніх точок зору дозволяє зробити висновок про те, що відмінність внутрішнього змісту поняття інвестиційної привабливості пов'язано з тим, що не враховується оцінний аспект, що передбачає визначення складових інвестиційно-привабливих елементів у вигляді конкретних показників.

1.2. Інноваційний проект: обґрунтування та реалізація

Базовим інструментом управління змінами в економіці і в діяльності суб'єктів господарювання в умовах ринкових відносин стають програми й проекти. Важливою складовою розвитку підприємств є реалізація інноваційних проектів. Як правило, за масштабами вони значно переважають поточну діяльність з удосконалення технології виробництва чи продукції, отже, потребують значного фінансування. Часто це не лише власні кошти підприємства, а й залучені, що підвищує ціну капіталу, інвестованого в проект. Це передбачає ретельне техніко-економічне обґрунтування його комерційної ефективності, оцінку техніко-технологічної здійснимості, адекватної конкретним виробничим і фінансово-економічним умовам споживача нововведення.

Інноваційний проект - комплекс взаємопов'язаних заходів, розроблених з метою створення, виробництва та просування на ринок нових високотехнологічних продуктів за умов встановлених ресурсних обмежень. Інноваційний проект, як правило, ґрунтується на інновації, що дає змогу радикально вирішити проблеми, актуальні для підприємства. Інноваційні проекти можуть бути промисловими, проектами дослідження і розвитку та організаційними.

Промислові проекти - проекти, які спрямовані на випуск та продаж нових продуктів і пов'язані з будівництвом споруд, удосконаленням технологій, розширенням присутності на ринку та ін.

Проекти дослідження і розвитку - проекти, зосереджені на науково-дослідній діяльності, розробленні програмних засобів опрацювання інформації, нових матеріалів, конструкцій тощо. Ці проекти, як правило, здійснюються спеціалізованими науково-дослідницькими організаціями чи підрозділами великих підприємств з метою їх практичного використання.

Організаційні проекти - проекти, націлені на реформування системи управління, створення нового підрозділу організації, проведення науково-практичних конференцій і семінарів тощо. Організаційні проекти зазвичай не потребують великих коштів і фінансуються підприємствами, які їх здійснюють. Найчастіше підприємства реалізують промислові проекти, які передбачають реалізацію як повного життєвого циклу інновацій, так і лише тих стадій, що пов'язані з їх використанням. Залежно від глибини охоплення етапів інноваційного процесу інноваційні проекти поділяють на повні і неповні.

Повний інноваційний проект. Охоплює всі етапи інноваційного процесу: від проведення фундаментальних досліджень до реалізації інноваційного продукту. Такому проекту притаманна висока міра новизни; він під силу лише великим організаціям, що мають спеціалізовані науково-дослідницькі, конструкторські лабораторії та фахівців відповідного рівня, або ж кільком організаціям чи країнам, які спільно вирішують значущі завдання.

Неповні проекти. Передбачають виконання лише окремих стадій інноваційного процесу. Це можуть бути фундаментальні дослідження, дослідження пошукового та прикладного характеру, які здійснюються спеціалізованими науково-дослідницькими закладами і націлені на створення дослідного зразка новинки, або ж роботи, пов'язані з використанням новинки для комерційних цілей, чим переважно займаються промислові підприємства. Відповідно до цього неповні проекти поділяють на:

неповний інноваційний проект першого типу - охоплює перші етапи інноваційного процесу: від проведення фундаментальних досліджень до створення новинки;

неповний інноваційний проект другого типу - охоплює завершальні етапи інноваційного процесу: промислове використання інноваційного продукту, наприклад через придбання ліцензії у його власника.

Обґрунтування доцільності інноваційного проекту починається із встановлення критеріїв, за якими оцінюють його здійснимість у межах конкретного підприємства. Йдеться про ступінь готовності наукового доробку, про його практичну реалізацію, ресурсне забезпечення проекту та комерційну вигідність. Друга процедура оцінювання стосується комерційної привабливості проекту. Якщо розрахунки показують недостатній рівень віддачі від вкладеного капіталу, подальше обґрунтування припиняють.

Для типових промислових проектів, що найчастіше реалізуються підприємствами, обґрунтування здійснимості та доцільності має такі особливості:

1. Проект заміни застарілого устаткування. Є природним процесом продовження існуючого бізнесу в незмінних масштабах. Зазвичай такі проекти не потребують тривалих і складних процедур обґрунтування і прийняття рішень. Багатоальтернативність може з'явитися лише у разі існування кількох типів подібного устаткування. Тоді необхідно обґрунтувати переваги одного з них.

2. Проект заміни устаткування з метою зменшення поточних виробничих витрат. Такі проекти спрямовані на використання порівняно досконалішого устаткування. Цей тип проектів припускає детальний аналіз вигідності кожного окремого проекту, тому що досконаліше з технічного погляду устаткування не завжди є вигіднішим з фінансової точки зору.

3. Проект збільшення випуску продукції і/або розширення ринку послуг. Передбачає відповідальне рішення, що зазвичай приймається на вищому рівні управління підприємством. Найдетальніше необхідно проаналізувати комерційну здійснимість проекту з ретельним обґрунтуванням розширення ринкової ніші, а також його фінансову ефективність, з'ясовуючи, чи призведе збільшення обсягу реалізації до відповідного зростання прибутку.

4. Проект розширення підприємства з метою випуску нових продуктів. Цей тип проектів є результатом нових стратегічних рішень і може стосуватися зміни сутності бізнесу. Проекти повинні бути ретельно проаналізовані за усіма аспектами: помилка в процесі їх реалізації може призвести до найдраматичніших наслідків для підприємства.

5. Проекти, що мають екологічне навантаження. Для них невід'ємним елементом проектування є екологічний аналіз. Основна дилема, яку необхідно вирішити та обґрунтувати за допомогою фінансових критеріїв, - якому з варіантів проекту надати перевагу: використовувати досконаліше і дорожче устаткування, збільшуючи капітальні витрати, чи придбати дешевше устаткування і збільшити поточні витрати.

6. Інші типи проектів, щодо яких відповідальність за прийняття рішень менш важлива. Проекти такого типу стосуються будівництва офісу, придбання оборотних засобів для їх швидкого перероблення і/або продажу, купівлі нового автомобіля тощо.

Привабливість фінансування інноваційного проекту залежить від того, якою буде ціна капіталу, залученого у проект. Вона суттєво впливає на його комерційну ефективність, визначаючи нижню межу дохідності інноваційного

проекту - норму прибутку на інновацію. Прагнучи забезпечити собі не лише повернення вкладених коштів, а й отримання доходів, інвестори вимагають розрахунку часу, протягом якого будуть повернені кошти та отриманий розрахунковий прибуток. Тому рішення про інвестування приймається за наявності розрахунків показників економічної ефективності проекту.

Ефективність інноваційного проекту в цілому оцінюється заради визначення потенційної привабливості проекту для можливих його учасників і обґрунтування джерел фінансування. При оцінці ефективності інноваційних проектів аналізують декілька видів ефективності, залежно від призначення проекту: народногосподарську економічну ефективність, комерційну та бюджетну ефективність. Для визначення ефективності інноваційного проекту використовується загальновідомий підхід: результати інноваційного проекту порівнюються з інноваційними витратами, що забезпечили цей результат.

Загальна схема оцінки ефективності інноваційних проектів має містити такі етапи: експертну оцінку суспільної значимості інноваційного проекту для народногосподарських і глобальних проектів; розрахунок показників ефективності інноваційного проекту в цілому з метою пошуку потенційних інвесторів; оцінку ефективності після обґрунтування схеми фінансування.

Інноваційний процес не можливий без інвестицій, а здійснення інвестицій без інновацій не має економічного сенсу, оскільки такий підхід консервує відставання у галузі техніки та технології, що в результаті знижує конкурентоспроможність підприємства. Враховуючи їхній тісний взаємозв'язок, іноді для оцінювання ефективності інновацій та інвестицій використовують одні й ті самі показники, що не зовсім правильно. Для інвестиційного проекту основним критерієм є його фінансова ефективність з погляду привабливості для інвесторів. Для інноваційного проекту важливі не лише фінансові результати, але і його новизна, яка задовольняє попит споживачів і виробників.

Тому для оцінювання ефективності інновацій застосовують ширшу систему показників, ніж для оцінювання ефективності інвестицій, їх можна об'єднати у три групи (рис. 2.3).

При розрахунку економічної ефективності слід обов'язково враховувати зміну вартості грошей у часі. Тривалість життєвого циклу інновацій приводить до економічної нерівнозначності здійснюваних у різні часи витрат та отримуваних результатів. Це протиріччя усувається за допомогою методу приведеної вартості, або дисконтування, тобто, приведення витрат та результатів до одного моменту.

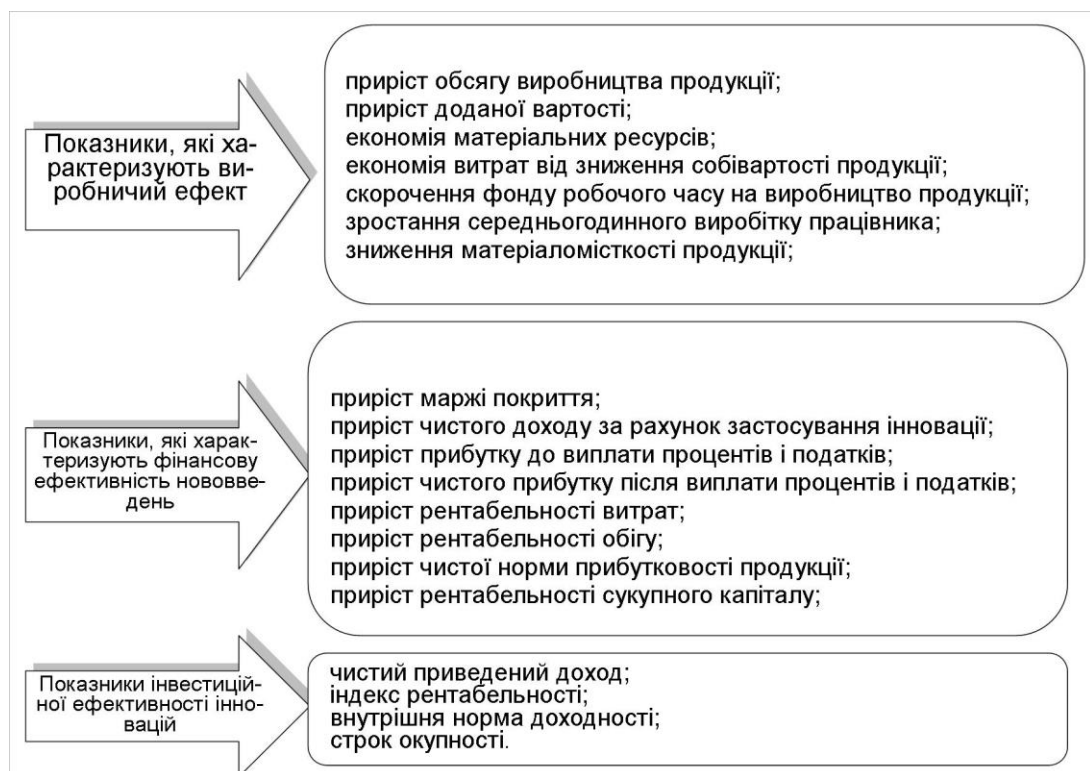


Рис. 1.3. Показники оцінювання інноваційних проектів

Джерело: [4]

Оцінка ефективності інвестицій в інноваційні проекти може здійснюватися різними якісними й кількісними методами, кожен з яких має певні переваги та недоліки. Усі кількісні показники оцінки економічної ефективності інноваційних проектів можна поділити на 2 групи, як наведено на рисунку 1.4. Наведені показники відображають співвідношення отриманих економічних результатів інноваційних проектів з інноваційними витратами з різних точок зору.



Рис. 1.4. Показники оцінки економічної ефективності інноваційних проектів
Джерело: узагальнено автором

Чиста сучасна вартість (*інтегральний ефект*) - це сума перевищення дисконтованих грошових потоків за весь життєвий цикл проекту над інвестиціями в інноваційний проект. Чистий грошовий потік проекту - це різниця між усіма отриманими та виплаченими грошовими коштами за певний період часу. Він складається з чистого (нерозподіленого) прибутку та суми амортизаційних відрахувань. Якщо: $NPV > 0$ - інноваційний проект доцільно прийняти; $NPV < 0$ - інноваційний проект треба відхилити; $NPV = 0$ - економічний ефект інноваційного проекту нульовий;

Визначення економічного ефекту на основі показника економічної доданої вартості запропонувала американська консалтингова компанія. Економічна додана вартість являє собою відомий з економічної теорії показник економічного прибутку, який відрізняється від бухгалтерського прибутку тим, що при його визначенні враховуються не лише явні бухгалтерські витрати, а й неявні витрати використання капіталу (втрачені вигоди за найдохіднішим альтернативним варіантом інвестицій).

Фірма матиме прибуток лише в тому разі, якщо чистий прибуток від її інноваційної діяльності перевищуватиме той рівень доходності, який вона може отримати за іншими альтернативними варіантами вкладень.

Внутрішня норма рентабельності (*IRR*) являє собою ту норму дисконту, при якій величина дисконтованих доходів за певну кількість років стає рівною інноваційним вкладенням. У цьому випадку доходи і витрати інноваційного проекту визначаються шляхом доведення до розрахункового моменту:

Показник норми рентабельності має інші назви: внутрішня норма прибутковості, внутрішня норма прибутку, норма повернення інвестицій. Чим більшою є величина *IRR*, тим вищою стає ефективність інноваційного проекту. Економічна суть показника полягає в тому, що фірма може здійснювати проекти, рівень рентабельності яких не нижчий від вартості капіталу.

Період окупності (*PP*) може визначатися за двома варіантами: - на основі дисконтованих грошових потоків - дисконтова ний період окупності; - без дисконтування грошових потоків - період окупності.

При відносно однакових щорічних грошових потоках період окупності визначається відношенням величини інвестицій до середньорічної очікуваної величини грошового потоку. При нерівномірному щорічному прибутку - шляхом розрахунку числа років, необхідних для того, щоб накопичений (кумулятивний) чистий прибуток від інвестицій дорівнював обсягу інвестованих коштів. Отримане в результаті розрахунку значення показника порівнюється з попередньо встановленим нормативним значенням (критерієм прийнятності). Якщо розрахункове значення менше нормативного, то такий проект приймається, в іншому випадку - повинен бути відхилений. Крім того, слід мати на увазі, що не приймаються до реалізації проекти капітальних вкладень, термін окупності яких перевищує термін життєвого циклу проекту.

Рентабельність інвестицій (PI) може визначатися двома показниками: індексом рентабельності інвестицій (з дисконтуванням грошових потоків) та бухгалтерською (обліковою) нормою рентабельності. В обох випадках результати інноваційного проекту співвідносяться з величиною інвестицій. Індекс рентабельності інноваційного проекту характеризує рівень грошового потоку на одиницю інноваційних витрат і обчислюється за формулами: за одноразової інвестиції: за здійснення інвестицій протягом декілька років:

Іншими словами, тут порівнюються дві частини потоку платежів: дохідна й інвестиційна. Індекс рентабельності тісно пов'язаний з інтегральним ефектом. Якщо інтегральний ефект позитивний, то індекс рентабельності $I_r > 1$, та навпаки. При $I_r = 1$ інноваційний проект вважається економічно ефективним, у протилежному випадку - неефективним. Негативним моментом можна вважати неможливість використання індексу рентабельності в аналізі проектів із різними життєвими циклами.

Облікова норма рентабельності характеризує відношення середньої величини чистого прибутку до середньої величини інвестицій. Існують різні алгоритми визначення цього показника.

Висновки до розділу 1

Розглянувши все розмаїття підходів до тлумачення сутності інвестиційної привабливості, ми вважаємо за доцільне виділити наступні сутнісні характеристики інвестиційної привабливості підприємства як економічної категорії:

1. Інвестиційна привабливість – це результат узгодження інтересів інвестора щодо конкретного підприємства, проекту тощо, яке може визначатися чи оцінюватися значеннями відповідних показників.

2. Інвестиційна привабливість розглядається як багаторівнева система.

3. Інвестиційна привабливість – це певне відображення впливу зовнішнього та внутрішнього середовища (тобто інвестиційного клімату та

інвестиційного потенціалу) на фінансово-господарську діяльність підприємства чи окремого проекту.

4. Оцінка інвестиційної привабливості передбачає визначення інтегрального кількісного показника на підставі узагальнення сукупності кількісних і якісних її характеристик, що дозволяє встановити певну якісну критеріальну оцінку доцільності вкладання інвестиційних ресурсів у розвиток підприємства.

5. Інвестиційна привабливість підприємства – це справедлива кількісна та якісна інтегральна характеристика внутрішніх і зовнішніх можливостей об'єкта потенційного інвестування з позиції можливості залучення та використання інвестиційних ресурсів для свого розвитку і забезпечення максимізації економічного ефекту за мінімального інвестиційного ризику.

6. Інвестиційна привабливість розглядається з точки зору соціальної безпеки та інформаційної забезпеченості.

7. Оцінка інвестиційної привабливості підприємства проводиться для визначення соціально-економічної доцільності інвестування коштів в розвиток проекту.

Виходячи з вищевикладеного, можна сформулювати інвестиційна привабливість у загальному сенсі, як інтегральну характеристику, достатньої соціально-економічної, організаційно-правової, морально-психологічної і суспільно-політичної зацікавленості суб'єкта інноваційно-інвестиційної діяльності вкладати свої кошти у той або інший об'єкт.

РОЗДІЛ 2

ПЕРЕДУМОВИ ЗАБЕЗПЕЧЕННЯ ІННОВАЦІЙНОГО РОЗВИТКУ ОДЕСЬКОГО КОМБІНАТУ ХЛІБОПРОДУКТІВ

2.1. Аналіз зовнішніх факторів забезпечення інноваційного розвитку підприємства

Підприємства, що займаються зберіганням та переробкою зерна, є споживачами зерна, а випуск кінцевої продукції цих підприємств майже повністю залежить від врожайності зернових. Хоча багато галузей промисловості базуються на сільськогосподарській продукції, борошномельно-круп'яна промисловість на 100 % залежить від наявності та пропозиції зернової сировини. Споживачами кінцевих продуктів переробки зерна є як харчові та переробні підприємства, так і домогосподарства. Схема перероблення та споживання готової борошномельно-круп'яної продукції наведена на рис. 2.1.



Рис. 2.1. Перероблення та споживання готової борошномельно-круп'яної продукції

Україна повністю забезпечує внутрішній ринок зернових культур. У 2021 році експерти прогнозують рекордний врожай зернових. За попередніми підрахунками очікується, що цьогорічний врожай зернових в Україні досягне показника 75 млн т, а це дає сподівання на непогані ринкові позиції українських товаровиробників [9].

Першочерговим завданням держави є гарантування продовольчої безпеки населення, тому формування достатніх запасів зерна (продовольчого та фуражного) на рівні чотиримісячного запасу внутрішнього споживання є пріоритетним завданням Уряду. Таким потребам відповідає обсяг зерна на підприємствах від 6-7 млн т і більше. За даними Держстату України на початку 2021 року (станом на 1 січня) наявність культур зернових та зернобобових на підприємствах, що займаються їх зберіганням і переробленням, становить 7760,9 тис. т, що на 21,4 % менше ніж у січні 2020 р. (табл. 2.1).

Таблиця 2.1

Наявність культур зернових та зернобобових за звітний період 2021 р. (тис. т)*

Сировина	Наявність станом на 01.01 2021 р.		Наявність станом на 01.07. 2021 р.	
	т	у % до відповідної дати 2020 р.	т	у % до відповідної дати 2020 р.
Культури зернові та зернобобові, з них:	7760,9	78,6	2151,0	115,4
пшениця	1677,1	78,0	559,3	103,6
кукурудза на зерно	5637,7	80,9	927,3	147,4
ячмінь	259,8	43,8	575,2	89,2
жито	87,3	183,0	56,9	191,3
овес	7,7	135,2	3,9	93,4
гречка	9,7	56,2	3,8	140,1
просо	11,0	197,6	1,6	88,7
горох	7,9	86,0	4,4	52,1

*Складено авторами за даними Державної служби статистики України [10]

До липня місяця, тобто до збору нового урожаю, наявність зернових відповідно зменшилась, і станом на 01.07.21 становила 2151,0 тис. т, що на 15,4 % більше до відповідного періоду минулого року. Станом на 1 липня 2021 у порівнянні до відповідного періоду минулого року на підприємствах збільшилася наявність жита майже у 2 рази, кукурудзи на зерно – на 47,4 %,

гречки – на 40,1 %, водночас зменшилась наявність гороху на 47,9 %, проса – на 11,3 %.

Із загального обсягу зернових станом на 01.07. 2021 р. на підприємствах найбільше зберігалось кукурудзи на зерно – 927,3 тис. т (43,1 %), ячменю – 575,2 тис. т (26,1 %), пшениці – 559,3 тис. т (26,0 %), жита – 56,9 тис. т (2,6 %) (рис. 2.2).

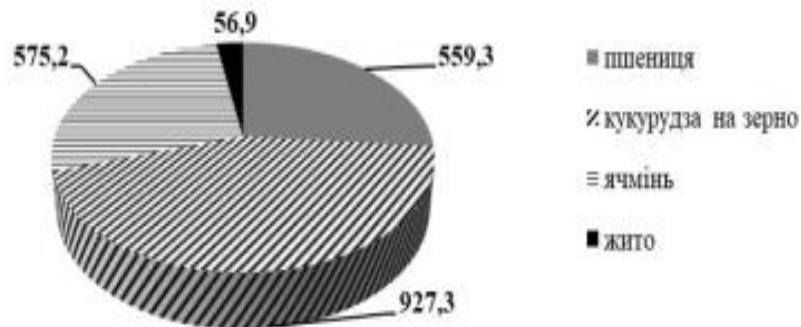


Рис. 2.2. Наявність основних зернових культур станом на 1 липня 2021 р. (тис. т)

*побудовано за даними Державної служби статистики України [10]

Показник наявності культур зернових та зернобобових по регіонах України у січні – червні 2021 р. знаходився в широкому діапазоні – від 574,6 тис. т у Одеській, 426,6 тис. т у Миколаївській областях до 1,7 тис. т у Донецькій та 7,8 тис. т у Житомирській областях [10]. Лідуючими регіонами зі збору зернових традиційно є Одеська, Миколаївська, Херсонська, Запорізька, Дніпропетровська, Кіровоградська, Київська області. Уже станом на 01 липня 2021 р. господарствами усіх категорій було зібрано 825,2 тис. т зернових та зернобобових.

Аналізуючи наявність зернових та зернобобових культур на переробних підприємствах можна сказати, що безпосередньо у місцях вирощування більш як 50 % загального обсягу продукції рослинництва лишається для зберігання та переробки. У міру насичення ринку та посилення конкуренції сільськогосподарські підприємства визначають обсяг продажу своєї

продукції, так як рух товарів і коштів створює основу економічних відносин між виробниками, постачальниками, посередниками і покупцями.

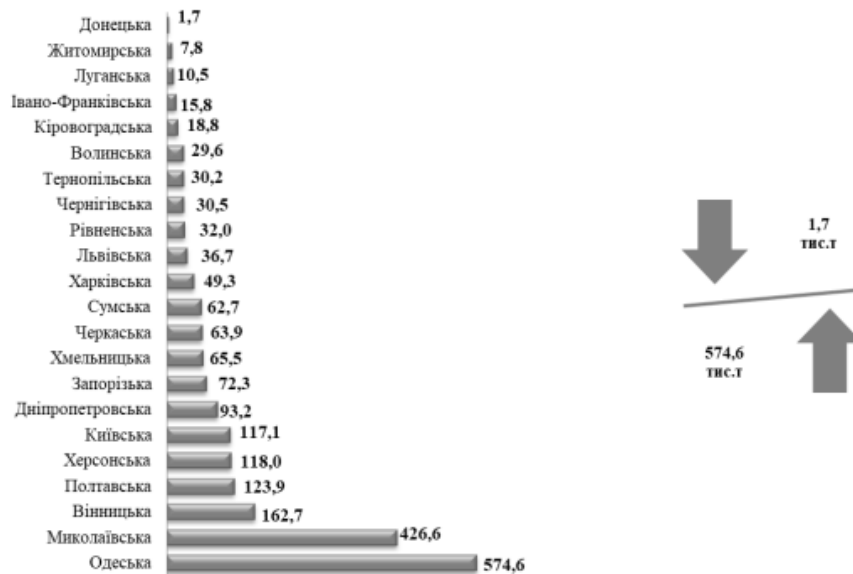


Рис. 2.3. Наявність культур зернових та зернобобових по регіонах, тис. т *

*побудовано за даними Державної служби статистики України [10].

Сільськогосподарські підприємства реалізують свою продукцію підприємствам, що займаються їхнім зберіганням і переробленням. Так за січень – червень 2021 року було реалізовано зернових та зерно- бобових культур 12787,1 тис. т, що на 18,0 % менше до відповідного періоду 2020 р. Середня ціни реалізації становила 6604,8 грн/т, що на 53,8 % більше ніж у січ- ні – червні 2020 р.

Найбільше із зернових та зернобобових було реалізовано кукурудзи на зерно –71,8 % (9177,7 тис. т), пшениці – 22,2 % (2838,0 тис. т). За період січень – червень 2021 р. у порівнянні до січня – червня 2020 р. збільшилася реалізація жита у 2,3 рази і становила 76,1 тис. т., реалізація ж усіх інших зернових зменшилася. Середні ціни реалізації навпаки збільшилися, за даний період найбільше зросли ціни на ячмінь на 57,9 %, і становили 6212,1 грн/т., ціни на жито зменшилися на 13,9 % до 4456,9 грн/т. Із реалізованих сільськогосподарськими підприємствами культур зернових та зернобобових

(12787,1 тис. т) у січні – червні 2021 р. підприємствами, що займаються їхнім зберіганням і переробленням, було куплено 2579,5 тис. т за середньою ціною 6809,0 грн/т.

Таблиця 2.2

Обсяги та середні ціни реалізації основних зернових культур сільськогосподарськими підприємствами у січні – червні 2021 р.*

Найменування продукції	Реалізовано, тис. т		Середні ціни реалізації, грн/т	
	у січні- черв-ні 2021 р.	у % до відповідного періоду 2020 р.	у січні- червні 2021 р.	у % до відповідного періоду 2020 р.
Культури зернові та зернобобові, з них:	12787,1	82,0	6604,8	153,8
пшениця	2838,0	79,9	6766,2	142,9
кукурудза на зерно	9177,7	85,5	6561,0	158,4
ячмінь	480,3	46,7	6212,1	157,9
жито	76,1	229,8	4456,9	86,1

*Складено авторами за даними Державної служби статистики України [10].

За даний період найбільше було куплено кукурудзи на зерно – 1118,2 тис. т за середньою ціною 6790,1 грн/т, далі пшениці – 1009,0 тис. т за середньою ціною 6830,7 грн/т. Із основних зернових культур найменше куплено жита – 17,3 тис. т за середньою ціною 4427,7 грн/т. Середня ціна купівлі зернових у січні – черв-ні зросла на 54,1 % до відповідного періоду попереднього року. Найбільше середня ціна купівлі зросла на кукурудзу – 75,8 %, що становить 6790,1 грн/т, знизилася ціна – на жито – на 20,2 %.

Таблиця 2.3

Надходження основних зернових культур та середня ціна купівлі у січні – червні 2021 року*

Культури зернові та зернобобові	Куплено з початку року, тис. т	Середня ціна	
		грн/т	у % до січня – червня 2020 р.
Всього, з них	2579,5	6809,0	154,1
пшениця	1009,0	6830,7	143,5
кукурудза на зерно	1118,2	6790,1	175,8
ячмінь	354,4	6354,3	146,8
жито	17,3	4427,7	79,8

*Складено авторами за даними Державної служби статистики України [10]

По регіонах України діапазон середніх цін купівлі культур зернових та зернобобових у січні – червні 2021 р. знаходився в межах від 4550,1 грн/т у Одеській області до 7388,7 грн/т у Харківській області (табл. 2.4).

Таблиця 2.4

Середні ціни купівлі культур зернових та зернобобових по регіонах у січні – червні 2021 р.*

у січні – червні 2021 р.*		
Область	Середня ціна купівлі з початку року, грн/т	У % до відповідного періоду попереднього року
Харківська	7388,7	140,2
Вінницька	7152,0	160,3
Хмельницька	6999,3	135,5
Чернігівська	6991,1	153,4
Миколаївська	6962,3	155,9
Україна	6809,0	154,1
Кіровоградська	6777,9	163,4
Рівненська	6773,5	142,7
Луганська	6766,9	152,2
Київська	6743,5	150,2
Житомирська	6737,4	167,4
Запорізька	6705,8	152,2
Полтавська	6684,5	166,0
Сумська	6660,4	171,7
Львівська	6657,4	162,5
Дніпропетровська	6637,9	145,2
Херсонська	6634,7	152,9
Тернопільська	6630,7	163,6
Волинська	6525,8	158,1
Черкаська	6345,4	178,4
Одеська	4550,1	110,6



*Складено авторами за даними Державної служби статистики України [10]

Відмічене, що за період січень – червень 2021 р. середні ціни купівлі культур зернових та зернобобових в цілому у всіх регіонах України вирости порівняно з відповідним періодом минулого року. Найбільший ріст відмічено у Черкаській області – на 78,4 %, найменший – 10,6 % – у Одеській області. У п'яти областях середні ціни купівлі були вищі від середніх цін по Україні. Переробленням зернових та зернобобових культур на борошномельно-круп'яну продукцію за даними Держстату за 2019 р. займається 1500 підприємств різних форм власності.

За офіційними даними Держстату України у січні – червні 2021 р. усього перероблено культур зернових та зернобобових 2026,0 тис. т, що на

13,8 % менше до відповідного періоду минулого року. Загалом обсяг перероблення зернових культур зменшується, так у порівнянні до відповідного періоду минулого року обсяг переробки пшениці зменшився на 28,0 % , ячменю – на 18,6 %, кукурудзи – на 2,5 %.

Із загального обсягу зернових у січні червні 2021 р. найбільше перероблено кукурудзи – 1067,4 тис. т, що складає 52,7 %, на пшеницю припадає 32,0 % – 648,6 тис. т, частка ячменю становить 9,4 % – 190,5 тис. т. Із перероблених зернових та зернобобових культур (2026,0 тис. т) у січні – червні 2021 р. було вироблено комбікорму 858,2 тис. т, що складає 42,4 %, борошна 521,2 тис. т (25,7 %), крупи – 117,0 тис. т (5,8 %). У порівнянні до відповідного періоду минулого року збільшилося перероблення зернових культур на крупу (на 14,1 %), зменшилося на борошно – на 30,0 % та комбікорм – на 7,5 %. За Даними Держстату України у січні – червні 2021 р. було перероблено на борошно: пшениці – 503,3 тис. т, що на 29,6 % менше до відповідного періоду минулого року; жита – 16,9 тис. т, (на 42,5 % менше ніж у відповідному періоді минулого року). На крупу перероблялися: горох – 27,7 тис. т (менше на 4,6 % до відповідного періоду минулого року), гречка – 25,3 тис. т, (менше на 22,5 % ніж у січні – червні 2021 р.), овес – 22,7 тис. т, (у 4.3 рази більше ніж за відповідний період минулого року), пшениця – 14,8 тис. т (до відповідного періоду минулого року більше на 2,1 %), просо – 7,9 тис. т, (більше на 11,5 % ніж у відповідному періоді минулого року) та жито – 0,3 тис. т, (на 2,5 % більше ніж у січні – червні 2021 р.). На комбікорм перероблялися: кукурудза – 733,1 тис. т, що на 7,8 % менше до відповідного періоду минулого року; пшениця – 111,2 тис. т, що 3,9 % менше ніж у відповідному періоді минулого року; ячмінь – 10,8 тис. т (до відповідного періоду минулого року менше на 24,3 %), горох – 1,0 тис. т (майже у 1,5 рази менше ніж у відповідному періоді минулого року), жито – 0,5 тис. т (на 30,2 % більше до відповідного періоду минулого року), овес – 0,2 тис. т (більше на 3,2 % до відповідного періоду минулого року).

Виробничі потужності зернової галузі України представлені у всіх регіонах країни, проте лідерами з переробки зернових та зернобобових культур є Вінницька, Дніпропетровська, Київська, Харківська, Черкаська та Хмельницька області, що переробляють в сукупності більше половини всього обсягу зернових. Так у січні – червні 2021 р. найбільше перероблено зернових та зернобобових культур у Вінницькій області – 400,9 тис. т, що на 10,4 % менше ніж у відповідному періоді минулого року, Дніпропетровській – 337,4 тис. т (на 13.1 % менше до відповідному періоді минулого року), Київській – 287, 0 тис. т (на 10.3 % більше до відповідному періоді минулого року) областях.

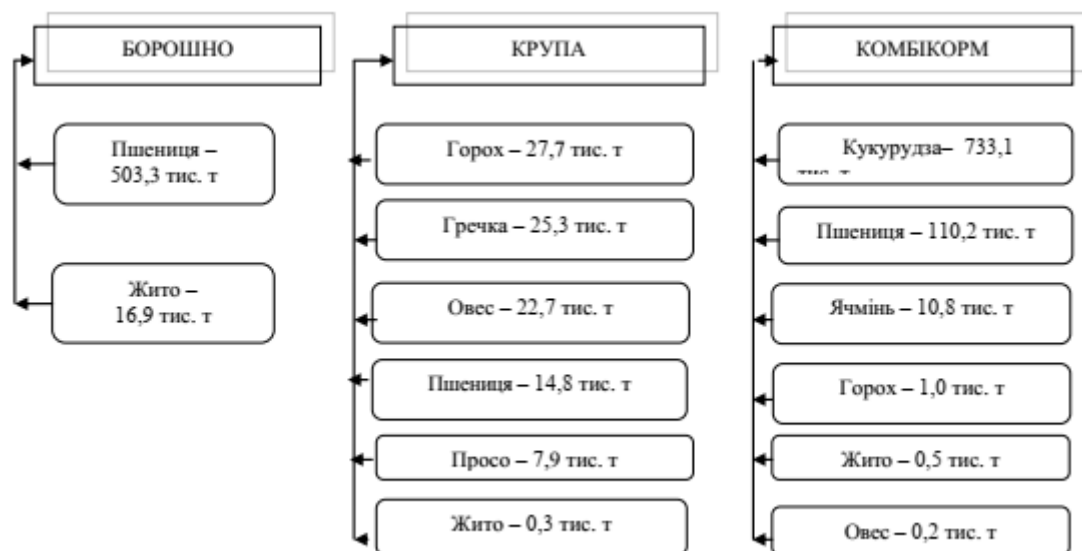


Рис. 2.4. Обсяг перероблення зернових на борошно, крупу, комбікорм у січні – червні 2021 р.*

*побудовано авторами за даними Державної служби статистики України

Найменше перероблено зернових та зернобобових культур у Кіровоградській – 0,8 тис. т та Луганській – 10,0 тис. т областях. Таким чином, найбільші об'єкти зернової галузі територіально розташовані між основними джерелами сировини (зерновими) і основними переробниками та споживачами готової продукції.

Основним споживачем зернової галузі України є борошномельно-круп'яна промисловість (зернова складова понад 70%), обсяги та якість виробництва готової борошномельно-круп'яної продукції залежить від

постачання зернових видів сировини, які є не-від'ємною складовою для забезпечення безперебійного виробництва [5].

В Україні борошно є сировиною для найбільш важливих продуктів харчування, а крупи являються традиційним українським продуктом і завдяки своїй високій поживності відрізняються стабільним широким споживанням. За останні роки відмічено спад виробництва борошномельно-круп'яної продукції. За офіційними даними Держстату за три останні роки з 2018 р. по 2020 р. виробництво борошна зменшилося на 21,4 % і становить 1372,4 тис. т. За січень – червень 2021 р. у порівнянні до відповідного періоду минулого року виробництво борошна знизилося на 165,8 тис. т.

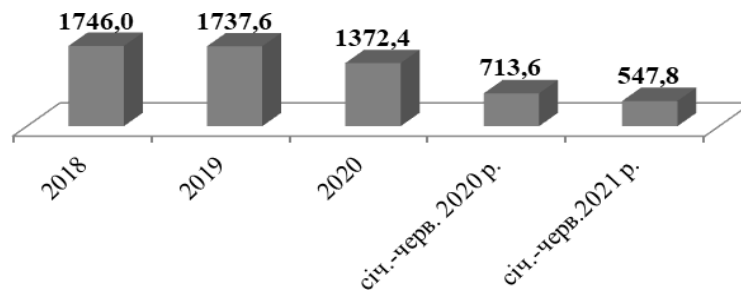


Рис. 2.5. Динаміка виробництва борошна (пшеничного, пшенично-житнього), тис. т*

*побудовано авторами за даними Державної служби статистики України

Динаміка виробництва круп за останні три роки свідчить про те, що їх виробництво є стабільним, і знаходиться в межах 67,6 – 67,9 тис. т. Виробництво круп у січні – червні 2021 р. зменшилося на 1,2 тис. т і становило 33,9 тис. т.

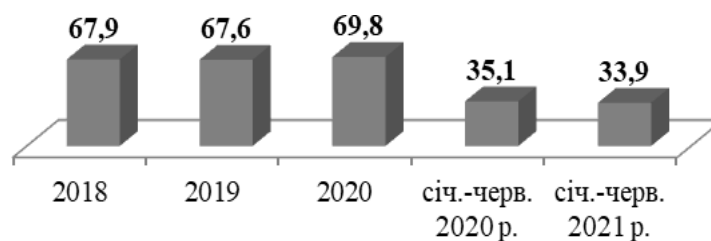


Рис. 2.6. Динаміка виробництва круп*

*побудовано авторами за даними Державної служби статистики України

Стосовно інших продуктів борошномельно- круп'яної промисловості, слід зазначити, що за перше півріччя 2021 року також відбулося зменшення виробництва, зокрема борошна з культур інших зернових – на 43,3 %, рису вибіленого на 11,9 %, зернових культур плющених – на 2, 1%. Найбільша кількість запасів виробленої продукції на складах підприємств на кінець червня 2021р. припадає на борошно – 44,1 тис. т.

Основне виробництво круп та борошна в Україні зосереджене в зонах вирощування зернової сировини та споживання. Значні обсяги борошна виробляються на підприємствах Харківської, Дніпропетровської, Запорізької, Київської областей. У регіональному зрізі стосовно виробництва продукції борошномельно-круп'яної промисловості у Держстаті України найповніше оприлюднені дані щодо виробництва борошна пшеничного (пшенично-житнього). Так за січень – червень 2021 р. Держстатом надана інформація по 12 областях.

За даний період найбільше було вироблено борошна у Харківській області – 90,2 тис. т, що на 8,7 % менше у порівнянні з відповідним періодом минулого року та Дніпропетровській – 45,7 тис. т, що на 43,4 % менше до відповідного періоду минулого року, найменше вироблено борошна у Тернопільській та Донецькій областях (відповідно 9,2 і 9,9 тис. т). Виробництво борошна та круп в основному зосереджене в вертикально інтегрованих структурах, до яких входять сільськогосподарські підприємства (виробники зернової сировини), переробні підприємства (виробництво борошна, круп та іншої продукції). Готові вироби реалізується через власну торговельну мережу під відомими серед населення марками. На сьогоднішній день спостерігаємо злиття і поглинання суб'єктів малого підприємництва та місцевих дрібних гравців ринку ключовими групами вертикальної інтеграції.

2.2. Аналіз фінансово-господарської діяльності філії АТ «ДПЗКУ»

Одеський КХП

Повне найменування підприємства: філія АТ «Державна продовольчо-зернова корпорація України» «Одеський комбінат хлібопродуктів». Форма власності: державне підприємство; входить в якості дочірнього підприємства в акціонерну компанію ДПЗКУ. Код ЄДРПОУ: 00952137. Орган реєстрації: Суворовська районна адміністрація Одеського міськвиконкому. Свідоцтво про перереєстрацію: № 1267 від 25 травня 1998.

Юридична адреса: 65003, м. Одеса, вул. Чорноморського козацтва, 20.
тел. (0482) 723-20-04, факс. 723-60-03.

Статутний капітал: 32,1 млн. грн.

Одеський комбінат хлібопродуктів є одним з провідних підприємств галузі хлібопродуктів півдня України. Напрямки діяльності комбінату: виробництво хлібопекарського пшеничного борошна, висівки. Млинозавод Одеського комбінату хлібопродуктів - найстаріше підприємство такого типу в м. Одесі - заснований в 1844 році Торговим домом «Еммануїл Вейнштейн і Сини». При проектуванні млинозаводу враховувалися особливості Одеси як вузла сполучення морських і сухопутних шляхів, і тому був побудований один з найбільших млинозаводів півдня Російської імперії. Після неодноразових реконструкцій і перебудов з дерев'яного будинку млин перетворилася в архітектурний пам'ятник оригінальної конструкції з червоної цегли. У шестиповерховому будинку млини розташовані дві самостійні секції: секція двох сортового хлібопекарського помелу потужністю 335 тонн переробки пшениці на добу; секція трьох сортового макаронного помелу твердої або м'якої пшениці потужністю 250 тонн переробки пшениці на добу – на даний час не працює.

У 1989 році в будівлі млинозаводу було розпочато монтаж автоматизованих, удосконалених ліній переробки пшениці, в результаті обидві секції оснащені обладнанням, випущеними за ліцензією швейцарської

фірми «Бюллер» і введеним в експлуатацію в 1992 році.

До складу комбінату входить: Елеватор місткістю 7,5 тис. тонн, оснащений однією автомобільною точкою і двома точками залізничного прийому зернових культур;

Склад безтарного зберігання борошна ємністю 1200 тонн;

Склади підлогового зберігання борошна в мішкотару сумарною місткістю 1700 тонн; Комбінат має у своєму розпорядженні територію 3,9 га, власну залізничну гілку, де одночасно можуть знаходитися до 60 вагонів, всю необхідну інженерну інфраструктуру.

Для реалізації зазначеного проекту комбінат має: вигідне географічне розташування; сертифіковану виробничо-технологічну лабораторію зернового профілю; майданчики, до яких підведені комунікації тепло-, водо-, електропостачання та каналізації; кваліфікований персонал, який має досвід проведення робіт з прийому, переробки, зберігання, лабораторних досліджень та переробки великих партій зернових культур.

Таблиця. 2.4

Потенціал млинового комплексу при повному завантаженні обладнання (в розрахунку на рік).

Показники	Од.	Кількість
Переробка пшениці	тис. тонн	77,0
Виробництво продукції:		
- борошно хлібопекарське вищого сорту	тис. тонн	30,8
- борошно хлібопекарське першого сорту	тис. тонн	27,0
- висівки	тис. тонн	17,7

Джерело: розраховано авторкою на основі даних підприємства

Одеський КХП здійснює такі основні види діяльності: оптова торгівля хлібопродуктами, в тому числі і на експорт; виробництво борошна та крупи; складські послуги зі зберігання зернових культур. Крім цього, комбінат надає послуги з операцій із зерновими культурами: переробка продовольчої пшениці на давальницьких умовах з виходами у відсотках від ваги зданої

пшениці:

Таблиця 2.5

Умови переробки давальницької пшениці

Вихід продукції, %			Ціна за переробку 1 т пшениці з НДС, грн.
Борошно в/с	Борошно 1/с	Висівки	
39	33	24	200

Джерело: розраховано авторкою на основі даних підприємств

Заставна закупівля пшениці здійснюється за цінами, які затверджуються Кабінетом міністрів України на кожний маркетинговий рік перед початком збиральної кампанії. Протягом 8 місяців власник зерна має право реалізувати його на більш вигідних умовах. Якщо такої реалізації не було, то, після остаточних розрахунків з власниками зерна, право власності переходить до комбінату.

На сьогоднішній день Одеський комбінат хлібопродуктів випускає продукцію наступної номенклатури: борошно хлібопекарське вищого сорту; борошно хлібопекарське першого сорту; висівки пшеничні (насіпом та гранульовані); висівки дієтичні. Зниження виробництва на Одеському КХП викликано відходом основного замовника борошна ВАТ «Одеський коровай». Асортимент випуску основної продукції: мука вищого і першого сортів, висівки. На підприємстві працює 100 осіб, з яких робітників – 65 чоловік, службовців – 35 осіб. Продукція Одеського комбінату хлібопродуктів завжди вигідно відрізнялася на ринку своїми високими споживчими якостями.

Таблиця 2.6

Основні постачальники сировини Одеського комбінату хлібопродуктів

Сировина	Постачальники	Регіон походження
Пшениця продовольча	Аграрний фонд України	Усі області України
Пшениця продовольча	АТ «ДПЗКУ»	Усі області України
Пшениця продовольча	Суб'єкти підприємницької діяльності	Одеська, Миколаївська, Херсонська області
Різні зернові культури на залогове зберігання	Суб'єкти підприємницької діяльності	Одеська, Миколаївська, Херсонська області

Джерело: розраховано авторкою на основі даних підприємства.

Велика заслуга в цьому належить технологічним лабораторіям комбінату, які є частиною існуючої інфраструктури з контролю вхідної якості зернової та не зернової сировини, технологічного процесу виробництва, і наступним визначенням якості продукції відповідно до діючої нормативно-технічною документацією. На підставі наведених даних можна зробити наступні висновки про роботу комбінату за 2018-2019 рр.

За останній час на підприємстві різко зменшився обсяг виробництва (виробництво борошна склало лише 22,8 % від рівня 2018 р.), що говорить про те, що в роботі комбінату немає ніякої стабільності, а використання виробничої потужності на 3,6 % можна охарактеризувати як випадкове використання потужностей млинового виробництва. У 2019 р. зменшилася собівартість реалізованої продукції, але з тієї причини, що в 2019 році комбінат практично не працював, а переробляв тільки давальницьку сировину. Збитки в 2019 році збільшилися в 2 рази в порівнянні з 2018 роком, причини ті ж, вкрай низький рівень завантаженості виробничих потужностей. Зменшилися основні фонди на 2,0 %. Зменшився показник «Оборотні кошти» на 5,4 %, це викликано, перш за все, поганою роботою комбінату. Фондовіддача катастрофічно зменшилася, що свідчить про зниження рівня ефективності використання основних фондів.

Чисельність зайнятих на комбінаті у 2019 році зменшилось на 23 %. Зменшився показник «Фонд оплати праці» на 17,8 %, те саме сталося з показником «Середньомісячна заробітна плата одного робітника» – 21%, що викликано тим, що практично весь рік основна маса працюючих працювала за графіком скороченого робочого тижня. Збільшилися витрати на 1 грн. вартості продукції на 85,9 %. Ефективність функціонування об'єкта господарювання в загальному вигляді можна виразити в наступній схемі – максимум витрат при мінімумі результатів. ОКХ є філією АТ «ДПЗКУ», що передбачає певну структуру управління. Стратегію діяльності визначає Правління. Очолює Правління голова, який відповідно до Статуту представляє АТ «ДПЗКУ» на зовнішніх організаціях, проводить засідання

Правління і на основі прийнятих рішень видає накази і розпорядження, обов'язкові для всіх дочірніх підприємств.

Таблиця 2.7

Основні техніко-економічні показники діяльності ОКХП

Найменування показників	Од. вим.	2018 р.	2019 р.	Відхилення	
				абс.	відн., %
Борошно, всього	тонн	20079	4583,5	-15495,5	- 77,2
Прибуток(+), збиток (-)	тис. грн.	- 1429	- 2878	- 1449	101,4
Виручка від реалізації продукції	тис. грн.	8785	2124	- 6661	- 75,8
Собівартість реалізованої продукції	тис. грн.	8765	3913	- 4852	- 55,4
Чисельність	люд.	123	100	23	23,0
Середньорічне виробництво продукції на одного працівника	тис. грн.	71,4	16,6	- 54,8	-76,8
Фонд оплати праці	тис. грн	2264,8	1861,1	- 403,7	- 17,8
Середньомісячна ЗП	грн.	1534	1212	- 322	- 21,0
Основні фонди	тис. грн	15477	15163	- 314	- 2,0
Оборотні кошти	тис. грн	5143	4866	- 277	- 5,4
Фондовіддача	грн.	0,56	0,14	- 0,42	- 75,0
К-т оборту оборотних коштів		1,71	0,44	- 1,27	- 74,3
Витрати на 1 грн. виручки	грн.	0,99	1,84	0,85	85,9
Використання виробничої потужності	%	15,8	3,6	-12,2 пункти	

Джерело: розраховано автором на основі даних підприємства

Аналіз виробничо-господарської діяльності філії АТ «ДПЗКУ» «Одеський комбінат хлібопродуктів» дає можливість визначити основні проблеми комбінату. Фактично основні показники є дороговказом до означення проблем підприємства і виступають базою для визначення методів з ліквідації проблем. Даний аналіз проводиться за допомогою натуральних і вартісних показників, отриманих з форми річної звітності № 1 – П. Дані табл. 2.8 свідчать про різке падіння обсягів продукції на КХП у 2019 році, що обумовлено в першу чергу значним зменшенням обсягів переробки давальницької сировини. Різке падіння обсягів переробки давальницької сировини в 2019 році викликано помилковою політикою керівництва АТ «ДЗПКУ», яке за період з червня 2018 року по листопад 2019 року чотири рази змінювало директорів комбінату, що в умовах відсутності обігових коштів та налагодженої системи збуту готової продукції не дало можливості

виробляти продукцію з власної сировини.

Таблиця 2.8

Аналіз виробництва та реалізації продукції

Показники	2018	2019	Відхилення	
			Абсолютні	Відносні
1.Обсяг продукції в діючих цінах підприємства (без ПДВ та акцизного збору), тис. грн.	8785	2124	- 6661	- 75,8
2.Обсяг виробництва, тонн:				
Борошно – всього	20079	4583,5	-15495,5	- 77,2
в т.ч. давальницьке	20079	4583,5	-15495,5	- 77,2
Висівки пшеничні	6634,5	1484,7	- 5149,8	- 77,6
в т.ч. давальницькі	6634,5	1484,7	-05149,8	- 77,6

Джерело: розраховано на основі даних підприємства

Зазначені причини у свою чергу спричинили за собою різке зменшення коефіцієнта використання потужності. Озвучені проблеми викликані проблемою нарахування амортизаційних відрахувань. Враховуючи означене положення, підприємство отримує збитки, не залежно від простоїв.

Таблиця 2.9

Аналіз використання виробничої потужності підприємства

Роки	Од. вим.	Середньорічна встановлена потужність	Випуск продукції	Використання потужності, %
2018 р.	тис. тонн	127,3	20,1	15,8
2019 р.	тис. тонн	127,3	4,6	3,6

Джерело: розраховано авторкою на основі даних підприємства

Аналіз використання виробничої потужності показав, що ступінь її використання була досить низька. Дуже низький коефіцієнт використання потужності (3,6 %) за 2019 рік по виробництву пояснюється тим, що в умовах високої конкуренції комбінат не зумів знайти ринки збуту і практично не використовував виробничі потужності комбінату. Коефіцієнт придатності на початок 2019 року більше 0,5, на кінець - також, отже можна зробити висновок про те, що із-за незначного перевищення коефіцієнта зносу понад 0,5 фонди зношені і підлягають відновленню.

Таблиця 2.10

Аналіз стану основних фондів

Показники	На кінець 2018 року	На кінець 2019 року
Всього основних фондів	29967	29301
Знос	14490	14138
Залишкова вартість	15477	15163
Коефіцієнт зносу	0,484	0,483
Коефіцієнт придатності	0,516	0,517

Джерело: розраховано авторкою на основі даних підприємства

Спостерігається зменшення коефіцієнта зносу і зростання коефіцієнта придатності, тобто на підприємстві спостерігається хоч і дуже невелика, але оновлення основних фондів. Найбільшу питому вагу в структурі основних фондів займає 1 - 90,6 %, а 2 група складає всього 7,0 %, тобто можна зробити висновок про явну диспропорції основних фондів. В останні роки структура основних фондів практично не змінювалася, тобто головне виробниче ланка - обладнання - не модернізувалося і не купувалося.

Таблиця 2.11

Аналіз структури основних фондів у 2009 році

Основні фонди основного виду діяльності	тис. грн	%
Всього на кінець року	29301	100,0
1 група	26535	90,6
2 група	2060	7,0
3 група	144	0,5
4 група	137	0,4
5 група	425	1,5

Джерело: розраховано авторкою на основі даних підприємства

Аналіз використання матеріальних ресурсів зводиться до розгляду взаємопов'язаних вартісних показників - матеріаломісткості та матеріаловіддачі. Для переробних галузей харчової промисловості даний вид аналізу має велике значення, так як практично всі виробництва даної сфери є матеріаломісткими. У 2019 році в порівнянні з 2018 роком на філії АТ «ДПЗКУ» Одеський комбінат хлібопродуктів матеріаломісткість на 1 грн. товарної продукції збільшилася, отже зменшилася матеріаловіддача. Це викликано тим, що в 2019 році млин практично не працювала - використання

виробничої потужності склало 3,6 %, а матеріали.

Таблиця 2.12

Аналіз використання матеріальних ресурсів

Показники	2018	2019	Відхилення	
			абс.	відн., %
Виручка від реалізації, тис. грн.	8785	2124	- 6661	- 75,8
Матеріальні затрати, тис. грн	6638	2276	- 4362	- 65,7
3. Матеріаловіддача	1,32	0,93	- 0,39	- 29,5
4. Матеріалоємність	0,75	1,07	0,32	42,7

Джерело: розраховано авторкою на основі даних підприємства

Філія АТ «ДПЗКУ» Одеський комбінат хлібопродуктів випускає невеликий асортимент продукції, тому зручніше всього проводити аналіз собівартості продукції за елементами витрат. Що власне і представлено в таблиці 2.12.

Дані таблиці 2.12. свідчать про зміну структури витрат на виробництві. Так, зменшується частка матеріальних витрат, що не дуже сприятливо, оскільки для матеріаломістких виробництв поліпшення використання матеріальних ресурсів є головним напрямком зниження собівартості; також постійно збільшується частка оплати праці, відрахувань на соціальне страхування та амортизації, що викликано зростанням заробітної плати відповідно до чинного законодавством України.

Таблиця 2.13

Загальна оцінка витрат на виробництво продукції.

Показники	2018 р.		2019 р.	
	тис. грн.	%	тис. грн.	%
Обсяг продукції, тис. грн	8785		2124	
Затрати на виробництво, тис. грн	11437	100,0	5744	100,0
в тому числі:	6638	58,1	2276	39,6
- матеріальні затрати	248	2,2	231	4,0
- амортизація	2313	20,2	1912	33,3
- оплата праці				
- відшкодування на соціальні потреби	909	7,9	774	13,5
- інші затрати	1329	11,6	551	9,6
Затрати на 1 грн РП, коп.	1,30		2,70	

Джерело: розраховано авторкою на основі даних підприємства

Завданнями фінансово-економічного аналізу є оцінка прибутку, її складу і динаміки, аналіз рентабельності та факторів, що впливають на фінансові результати. Дані таблиці 2.13 говорять про те, що найбільші збитки отримано у 2019 році - 2848 тис. грн. - у рік найменшого обсягу переробки зерна.

Таблиця 2.14

Аналіз фінансових результатів

Показники	2018 р.	2019 р.	Відхилення	
			Абсолютні	Відносні, %
Фінансовий результат, (прибуток +, збитки -), тис. грн.	- 1429	- 2878	- 1449	101,4

Джерело: розраховано авторкою на основі даних підприємства

Отже, можна зробити висновок про низьку ефективність виробництва, так як фінансова діяльність підприємства багато в чому визначається його господарською діяльністю. В абсолютному вираженні знизився власний

капітал на 2878,0 тис. грн. Його частка в загальній структурі знизилася з 52,2 % до 45,1 %. Збільшилася заборгованість за поточними зобов'язаннями на 2268,0 тис. грн., Що є досить-таки небезпечним для фінансової стійкості підприємства. Таким чином, на підставі аналізу звітів Одеського комбінату хлібопродуктів можна зробити висновок про те, що комбінат практично не здатний здійснювати ритмічну виробничо-господарську діяльність, його фінансове становище вкрай нестійке і комбінат знаходиться на межі банкрутства.

Таблиця 2.15

Аналіз балансу ДП «Одеський комбінат хлібопродуктів» за 2019 рік

АКТИВ						
	Код строк и	На початок року		На кінець року		Відхилен ня
		тис. грн	Пит. вага,%	тис. грн	Пит. вага, %	
1.Необоротні активи	080	31341	85,9	31008	86,4	- 333
2.Оборотні активи	260	5143	14,1	4866	13,6	- 277
3. Витрати майбутніх періодів	270	0		0		
БАЛАНС	280	36484	100,0	35874	100,0	- 610
ПАСИВ						
1. Власний капітал	380	19062	52,2	16184	45,1	-2878
2. Забезпечення майбутніх витрат	430	4975	13,6	4975	13,9	0
3 Довгострокові обов'язки	480	0	0	0	0	
4.Поточні обов'язки	620	12447	34,1	14715	41,0	2268
5. Доходи майбутніх періодів	630	0	0	0	0	0
БАЛАНС	640	36484	100,0	35874	100,0	- 610

Джерело: розраховано авторкою на основі даних підприємства.

2.3 Оцінювання забезпечення інноваційного розвитку ДП «Одеський комбінат хлібопродуктів»

Для оцінки рівня інноваційного розвитку підприємства використаємо метод Т. Бурмака. Розрахунок коефіцієнту конкурентоспроможності продукції підприємства відображено у таблиці 2.16. Таким чином, знаючи

конкурентоспроможність продукції можемо розрахувати конкурентоспроможність підприємства. Результати проведених розрахунків відображено у таблиці 2.16. Таким чином ми виявляємо яка з категорій продукції підприємства є найменш конкурентоспроможною.

Таблиця 2.16

Розрахунок конкурентоспроможності продукції

Група продуктів	Оцінка технічної складової (П)(в межах від 1 до 4)	Оцінка вартісної складової (Е) (в межах від 1 до 4)	Конкурентоспроможність продукту (ki)
Насоси	2	3	0,66
Технологічне обладнання	4	1	4
Пакувальне обладнання	3	2	1,5
Запчастини	1	4	0,25

Джерело: розроблено автором

За методикою Бурмака, ми ототожнюємо конкурентоспроможність підприємства з конкурентоспроможністю його продукції на ринку.

Таблиця 2.17

Розрахунок конкурентоспроможності підприємства за продукцією

Група продуктів	Конкурентоспроможність продукту (ki)	Питома вага продукції в загальному обсязі продажів (ai)	Конкурентоспроможність підприємства (K)
Насоси	0,66	0,13	$K = \sum(0,13 * 0,66 + 0,41 * 4 + 0,1 * 1,5 + 0,36 * 0,25) / 16 = 10,87 / 16 = 0,68$
Технологічне обладнання	4	0,41	
Пакувальне обладнання	1,5	0,10	
Запчастини	0,25	0,36	

Джерело :розроблено автором

Другою складовою оцінки інноваційного розвитку за Бурмаком є розрахунок інноваційного потенціалу. Оцінка відбувається за рахунок комплексного аналізу підприємства за п'ятнадцятьма показниками, які відображають реальний стан розвитку підприємства. Оцінювання відбувається експертним методом, кожен показник оцінюється за шкалою від 0 до 10. Проведемо аналіз підприємства за організаційно-управлінськими,

виробничими та ринковими показниками, результати оцінки інноваційного потенціалу підприємства наведено в таблиці 2.18.

Таблиця 2.18

Оцінка інноваційного потенціалу підприємства

№	Назва показника	Вага показника P _i	Кількісне значення критерію K _i (0 до 10)
а) Організаційно-управлінський потенціал підприємства			
1	Наявність і характеристики підрозділів аналізу, маркетингу, прогнозування, стратегічного планування та ін.	6	6
б) Кадровий потенціал підприємства			
2	Рівень освіти і кваліфікації менеджерів вищої ланки	9	9
3	Рівень освіти і кваліфікації менеджерів середньої ланки (керівники відділів)	7	9
4	Середній вік працівників в основному виробництві	3	6
	в науково-технологічному секторі	4	6
	в управлінні	5	7
5	Доля затрат на навчання персоналу в загальновиробничих витратах	5	2
в) Виробничий і науково-технічний потенціал			
6	Вікова структура основного виробничого обладнання	6	9
7	Сертифікованість виробництва	10	8
8	Наявність на балансі та показники використання об'єктів інтелектуальної власності	5	7
9	Рівень технологій виробництва	8	6
10	Характеристики використовуваних інформаційних технологій (в проектуванні, конструюванні тощо)	8	9
г) Ринковий потенціал			
11	Структура споживачів продукції	8	6
12	Наявність і характеристики сервісних систем продажу, обслуговування і експлуатації продукції у споживачів	9	8
13	Участь у внутрішніх і міжнародних виставках, ярмарках, конкурсах	8	9
14	Показники рекламної діяльності (номенклатура рекламної продукції, доля затрат на рекламу в загальновиробничих витратах)	6	6

Джерело :розроблено автором на основі [23, с. 265]

Оцінивши всі п'ятнадцять показників, можемо розрахувати інноваційний потенціал підприємства за формулою:

$$ППП = \frac{\sum_{i=1}^n K_i \times P_i}{\sum_{i=1}^n P_i} = 784/102 = 7,686$$

де K_i – числове значення i -го критерію;

P_i – ваговий коефіцієнт відповідного критерію;

n – кількість критеріїв оцінки.

Скориставшись раніше встановленими співвідношеннями кількісних і якісних значень критеріїв, можна вважати інноваційний потенціал підприємства «високим», якщо розрахункове значення його ППП знаходиться в межах 8 – 10, «середнім», якщо ППП отриманий в інтервалі 4 – 7,9 і «низьким» при ППП < 4. [28, с.226].

У нашому випадку рівень інноваційного потенціалу є середнім. І останнім етапом у методиці Бурмака є підрахунок рівня розвитку підприємства, що приймає вигляд формули:

$$P_P = \sqrt{0,58P_K^2 + 0,42P_{II}^2} = \sqrt{0,58 * 0,68^2 + 0,42 * 0,768^2} = 0,718$$

Отже, оскільки рівень розвитку може приймати значення від 0 до 1, можемо стверджувати, що підприємство має середній рівень інноваційного розвитку, тому доцільним буде запропонувати заходи для покращення цього показника. Для цілісного аналізу підприємства необхідно проаналізувати ключові показники, які забезпечують конкурентоспроможність підприємства, на основі проведеного аналізу ми зможемо знайти слабкі та сильні сторони підприємства.

В результаті проведеного аналізу бачимо, що значна кількість показників мають тенденцію до зниження, що є негативним для підприємства. Особливу увагу слід зосередити на показниках фінансового стану та ефективності виробничої діяльності. Подальше дослідження має

бути спрямоване на покращення цих коефіцієнтів, а тим самим підвищення конкурентоспроможності підприємства. Проаналізуємо ОКХП з точки зору організаційно-економічного забезпечення та виявлення стратегії підприємства. У інноваційному розвитку існує два типи компаній: лідери та послідовники. Залежно від стратегії, підприємства можна вирахувати до якого типу відноситься підприємство. Для цього проведемо аналіз, результати якого наведені у таблиці 2.19.

Таблиця 2.19

Показники інноваційної активності ОКХП

Показник	Розрахунок	Відповідність результату стратегії	Висновки
Коефіцієнт забезпечення інтелектуальною власністю (K_{ic})	0,33.	$K_{ic} \geq 0,10$ - стратегія лідера; $K_{ic} \leq 0,09$ - стратегія послідовника	Стратегія лідерства
Коефіцієнт персоналу, зайнятого в НДДКР (K_{np})	0,16	$K_{np} \geq 0,20$ - стратегія лідера; $K_{np} \leq 0,19$ - стратегія послідовника	Стратегія послідовника
Коефіцієнт власності, призначеної для НДДКР ($K_{вр}$)	0,33	$K_{нв} \geq 0,25$ - стратегія лідера; $K_{нв} \leq 0,24$ - стратегія послідовника	Стратегія лідера
Коефіцієнт освоєння нової техніки ($K_{от}$)	0,26	$K_{от} \geq 0,35$ - стратегія лідера $K_{от} \leq 0,34$ - стратегія послідовника	Стратегія послідовника
Коефіцієнт впровадження нової продукції ($K_{вп}$)	1	$K_{вп} \geq 0,45$ - стратегія лідера $K_{вп} \leq 0,44$ - стратегія послідовника	Стратегія лідера
Коефіцієнт інноваційного зростання ($K_{із}$)	0,25	$K_{із} \geq 0,35$ - стратегія лідера $K_{от} \leq 0,34$ - стратегія послідовника	Стратегія послідовника

Джерело: розраховано автором

Аналіз інноваційної активності підприємства демонструє, що підприємство знаходиться на середньому рівні, оскільки показники розділилися на дві частини. За трьома коефіцієнтами підприємство демонструє свої сильні сторони на ринку і є лідером, але за трьома іншими, компанія є послідовником. Розраховані показники ляжуть в основу подальшого виявлення проблем інноваційного розвитку підприємства. Отже,

провівши комплексний аналіз забезпечення інноваційного розвитку за допомогою методики Бурмака та аналізу коефіцієнтів інноваційної активності підприємства, можемо стверджувати про наявність ряду проблем на підприємстві. Всі розглянуті проблеми носять організаційно-економічний характер та можуть бути усунені за рахунок їх аналізу та розробки заходів, які підвищуватимуть показники підприємства.

Перш за все, сформуємо перелік проблем організаційно-економічного забезпечення інноваційного розвитку у таблиці 2.20. Кожну з проблем оцінимо експертним методом від 0 до 10 для кращого розуміння, які з виявлених проблем є найгострішими та потребують негайного реагування.

Таблиця 2.20

Перелік проблем інноваційного розвитку ОКХП

Виявлені при аналізі підприємства проблеми, які потребують вирішення	Оцінка, у балах від 0 до 10
1. Низька доля затрат на навчання персоналу.	6
2. Недостатня кількість кваліфікованих кадрів, велика завантаженість існуючих спеціалістів	8
3. Низька конкурентоспроможність таких груп товарів як запасні частини та насосне обладнання.	8
4. Споживчий ринок обмежується числом великих виробничих компаній України.	7
5. Порівняно невисока доля затрат підприємства на інноваційну діяльність.	6

Джерело: складено автором

Отже, було проведено аналіз внутрішнього та зовнішнього середовища підприємства, що дало змогу виявити фактори, що несуть найбільший вплив на інноваційний розвиток підприємства та перейти до аналізу показників самого підприємства. При дослідженні розвитку підприємства було виявлено п'ять основних проблемних моментів у організаційно-економічному забезпеченні інноваційного розвитку ОКХП. Проведений комплексний аналіз підприємства дав змогу виявити наявні проблеми, які мають бути усунені. Найвагомішими з проблем є недостатня кількість кваліфікованих кадрів, велика завантаженість існуючих спеціалістів та низька

конкурентоспроможність таких груп товарів як запасні частини та насосне обладнання. Подальші дослідження слід спрямувати на розробку методів та шляхів подолання виявлених проблем.

Висновки до розділу 2

Проведені дослідження показали, що ефективний розвиток та функціонування вітчизняної борошномельно-круп'яної галузі залежить від обсягів постачання зернової сировини сільськогосподарськими підприємствами, надходження її на переробні підприємства, її виробництва та споживання.

Першочерговим завданням держави є гарантування продовольчої безпеки населення, тому формування достатніх запасів зерна і продуктів його переробки є пріоритетним напрямом діяльності Уряду. Відповідно галузі, що займаються зберіганням та переробленням зернової сировини, відіграють провідну роль у забезпеченні населення продуктами харчування.

На сьогодні підприємства з перероблення зернових знаходяться в складних економічних умовах. Проблемними питаннями є підвищення вартості сировини, зниження обсягів реалізації основних зернових культур сільськогосподарськими підприємствами на переробні підприємства і обсягів перероблення цих культур, нестабільність або й зниження попиту на готову продукцію, імпорт пшениці й борошна. Ці чинники у підсумку зумовили зниження виробництва борошномельно-круп'яної продукції в Україні.

РОЗДІЛ 3

ПРОПОЗИЦІЇ ЩОДО ПІДВИЩЕННЯ ІНВЕСТИЦІЙНОЇ ПРИВАБЛИВОСТІ ОДЕСЬКОГО КОМБІНАТУ ХЛІБОПРОДУКТІВ

3.1. Опис інноваційного продукту з виробництва борошняних сумішей

Метою проекту є розробка однорідних стійких борошняних сумішей з додаванням борошна з круп'яних культур для продуктів функціонального призначення.

Харчування – основа життєдіяльності людей, одна з основних умов його існування, впливає на тривалість життя, працездатність, самопочуття і настрої, опірність інфекціям і іншим несприятливим факторам навколишнього середовища. Їжа є не тільки джерелом енергії, але і містить комплекс біологічно активних речовин, що регулюють функції організму. Поряд зі зниженням енерговитрат, відбувається зниження різноманітності раціону, збільшення споживання рафінованих продуктів, висококалорійних, але бідних основними поживними речовинами продуктів, таких як білий хліб, макаронні, кондитерські вироби тощо.

Світовий і вітчизняний досвід свідчить, що розв'язанням цієї проблеми є розробка і створення великого промислового виробництва різноманітних спеціалізованих продуктів харчування, щоб отримати додатково збагачені вітамінами відсутніми, макро- і мікроелементами до рівня, відповідного фізіологічним потребам людини. Істотне розширення спектра біологічно активних добавок зробило необхідним розробку нового покоління продуктів харчування, збагачених не якимось одним або невеликим числом корисних компонентів, а по можливості всім або найбільш повним комплексом вітамінів, мінеральних речовин і харчових волокон в поєднанні, коли це можливо, зі зниженням калорійності і введенням смакових і ароматичних

добавок, що забезпечують високі органолептичні властивості збагаченого продукту.

Такий вид харчування, що забезпечує зростання, нормальний розвиток і життєдіяльність людини, що сприяє зміцненню його здоров'я і профілактиці захворювань, отримав назву функціонального. Найважливішим шляхом створення продуктів, що забезпечують здорове харчування (продуктів функціонального призначення), є збагачення базових продуктів відсутніми фізіологічно функціональними інгредієнтами (вітамінами, мінеральними речовинами, поліненасиченими жирними кислотами, харчовими волокнами та ін.) і розробка нових технологій отримання цих продуктів. При всьому різноманітті харчових продуктів лише одна їх група постійно присутня у всіх харчових раціонах – це продукти на основі зернових культур.

Хліб – головний їхній представник, має високу харчову цінність. У щоденному раціоні людини хліб, круп'яні та макаронні вироби служать джерелами енергії, вуглеводів, харчових волокон, білків, вітамінів групи В, заліза. Тому пшеничне борошно служить зручним в технологічному відношенні об'єктом для створення функціональних харчових продуктів, збагачених харчовими волокнами, вітамінами, мінералами та іншими біологічно активними речовинами. У той же час пшеничне борошно вищого сорту значно бідніше вітамінами і мінералами, ніж борошно нижчих сортів. До того ж воно характеризується невисоким вмістом білків, які не збалансовані за амінокислотним складом. На підставі цього виникає можливість збагачення пшеничного борошна.

Пріоритетним напрямком у створенні зернових продуктів функціонального призначення є використання з метою корекції хімічного складу різних круп (гречаної, вівсяної, ячмінної, рисової, пшоняної, горохової). Причому найбільш ефективно використовувати крупу в подрібненому до крупності борошна вигляді. При цьому доцільно подрібнювати наступні крупи: ядриця, рис подрібнений, ячну крупу, вівсяну крупу дроблену. Такі продукти мають підвищену харчову цінність поряд з

круп'яними, що мають ціле ядро, однак користуються низьким споживчим попитом.

Введення в пшеничне борошно додаткових компонентів, таких як мука з круп'яних і зернобобових культур дозволяє управляти хімічним складом, змінюючи при цьому органолептичні показники продукту: смак, аромат, зовнішній вигляд, що дозволяє збагатити і розширити асортимент продукції. Однак, використання таких сумішей, безумовно, впливає і на реологічні властивості тіста, створюючи певні труднощі при виробництві хліба і хлібобулочних виробів. Закономірності зміни реологічних властивостей борошняних сумішей з додаванням борошна з круп'яних продуктів вивчені ще далеко не в повній мірі. До того ж виникає важливе питання про можливість корекції реологічних властивостей в сторону зниження пружності і підвищенню розтяжності тістових заготовок.

При виробництві борошняних сумішей, до складу яких входять різні види круп'яних продуктів, необхідно дотримуватися специфічних вимог до крупності внесених добавок, а також використовувати спеціальне технологічне обладнання та режими змішування, що дозволяють в кінцевому підсумку отримати однорідні за своїм складом і стійкі до розшарування суміші.

Вирішуючи цю проблему, необхідно в першу чергу сконцентрувати увагу на традиційних продуктах. Щоденне і повсюдне споживання хлібобулочних виробів (в Україні хліба споживають 320 – 330 г на добу на одну особу), дає підставу вважати їх продуктами, що мають першорядне значення для життя людини. Хлібобулочні вироби приблизно на одну третину покривають потребу людини в енергії [9]. Крім того, регулярне споживання хліба відіграє важливу роль у фізіології харчування, сприяючи найбільш ефективній роботі травного тракту і найбільш повного змочування їжі травними соками [61, 62]. Тому якості хліба повинна приділятися особлива увага. Одним із способів підвищення якості хлібобулочних виробів є розробка і впровадження у виробництво нових сортів хліба.

З метою розширення асортименту, підвищення харчової і біологічної цінності хліба розробляється технологія виробництва борошняних сумішей функціонального призначення, основою яких є круп'яна сировина. За калорійністю традиційні крупи, як і раніше залишаються поза конкуренцією завдяки високому вмісту в них поживних речовин [38]. Тому метою проведення досліджень є обґрунтування технології виробництва борошняних сумішей отриманих на основі круп'яних продуктів.

3.2. Обґрунтування економічної доцільності реалізації інноваційного проекту

Калькулювання собівартості продукції, визначення прибутку. Повна собівартість розраховується за статтями: сировина і основні матеріали; допоміжні матеріали; паливо і електроенергія на технологічні цілі; основна и додаткова заробітна плата; єдиний соціальний внесок; амортизація обладнання основного виробництва; загальновиробничі витрати; адміністративні витрати; витрати на збут; інші операційні витрати. Розрахунок витрат за першим трьома статтям зводиться у табл. 3.1 та виконується на основі нормативів, цін та тарифів.

Таблиця 3.1

Розрахунок витрат на сировину і допоміжні матеріали

Найменування продукту	Од. вим.	Вартість одиниці, грн	Всього, грн.
1 Борошно пшеничне, гречане	т	6000,0	23026500
2 Матеріали, в т.ч.	шт.	-	427310
- мішки	7,5	189969	
- котушка ниток	100,0	2533	
- пластикові пакети	0,3	172699	
- паперові пакети	1,0	-	
3 Інші матеріали	грн.	-	690795
4 Витрати з доставки	грн.	-	464375
Разом	-	371201	25036291

Джерело: розроблено автором

Основна і додаткова заробітна плата.

Розрахунок річної основної і додаткової заробітної плати основних виробничих робочих виконується за формулою:

$$\text{ОДЗ} = \text{Ч} * \text{СЗП} * 12 * 1,5$$

де

Ч – чисельність робочих;

СЗП – середня заробітна плата;

12 – кількість місяців праці за рік;

50 % – додаткова заробітна плата.

Для реалізації проекту наймаємо додатково 3 чол.

$$\text{ОДЗ} = 3 * 18000 * 12 * 1,5 = 972 \text{ тис. грн.}$$

Єдиний соціальний внесок визначається відповідно до встановлених відсотків від величини основної і додаткової заробітної плати – 22 %

$$\text{Ссоц.відр} = \text{ОДЗ} * 0,22$$

$$\text{Ссоц.відр.} = 972 * 0,22 = 213,84 \text{ тис. грн.}$$

Амортизаційні відрахування наведено у табл. 3.2:

Таблиця 3.2

Результати розрахунків витрат на амортизацію

Устаткування	Вартість, грн.	Річна норма амортизації, %	Витрати на амортизацію, грн.
Установка для подрібнення зернової сировини	428500	15	64275
Персональний комп'ютер	11800,00	24	271,56
Всього	440300		64546,56

Джерело: розроблено автором

Загальновиробничі витрати розподіляються пропорційно ОДЗ і становлять % від ОДЗ (відсоток заданий у вхідних даних до курсової роботи). Витрати за статтями «Адміністративні витрати», «Витрати на збут», «Інші операційні витрати» розподіляються пропорційно виробничої собівартості.

Таблиця 3.3

Розрахунок собівартості продукції за калькуляційними статтями, 1 т

Статті калькуляції	Сума, тис. грн.
Сировини і основні та допоміжні матеріали	371,20
Паливо і електроенергія на технологічні цілі	65,12
Основна и додаткова заробітна плата	972,0
Єдиний соціальний внесок	213,84
Амортизація обладнання основного виробництва	64,65
Загальновиробничі витрати	97,2
Виробнича собівартість	1784,01
Адміністративні витрати	267,60
Витрати на збут	178,40
Інші операційні витрати	89,20
Повна собівартість	2319,21

Розрахунок прибутку наводять у табл. 3.4.

Таблиця 3.4

Розрахунок прибутку

Показник	Сума, грн.
Виручка від реалізації продукції, тис. грн.	5106,51
Поточні витрати, тис. грн.	2319,21
Прибуток, тис. грн.	2787,3
Рентабельність продукції, %	11,98

Надалі проведемо розрахунки: прибутку від впровадження випуску нової продукції, податку на прибуток, чистого прибутку, чистого прибутку після виплати % за кредит. чистих грошових надходження, термін окупності інвестицій, чистого приведенного доходу, індексу доходності.

Розрахунок прибутку, податків і вільних грошових коштів наводять у табл. 3.5.

Таблиця 3.5

Розрахунок прибутку, податків і вільних грошових коштів, тис. грн.

Показник	Роки реалізації проекту				
	2025	2026	2027	2028	2029
Виручка від реалізації	5106,51	5106,51	5106,51	5106,51	5106,51
Поточні витрати	2319,21	2319,21	2319,21	2319,21	2319,21
Амортизаційні відрахування	64,65	64,65	64,65	64,65	64,65
Оподаткований прибуток	2787,3	2787,3	2787,3	2787,3	2787,3
Податок на прибуток	501,71	501,71	501,71	501,71	501,71
Чистий прибуток	2285,59	2285,59	2285,59	2285,59	2285,59
Чисті грошові надходження	2350,24	2350,24	2350,24	2350,24	2350,24

Коефіцієнт дисконтування	0,8	0,64	0,512	0,4096	0,32768
Чистий приведений дохід	1880,1888	1504,151	1203,3208	962,65667	770,12533
Чистий приведений дохід накопиченим підсумком	1880,189	3384,34	4587,661	5550,317	6320,443

Джерело: розроблено автором

1. Чистий прибуток визначають як різницю між оподаткованим прибутком і податком на прибуток.

2. Чисті грошові надходження визначають як суму чистого прибутку та амортизаційних відрахувань.

Одним з основних показників економічної оцінки інвестиційних проєктів є показник чистого приведенного доходу (ЧПД).

Чистий приведений дохід – це різниця між приведеним до теперішньої вартості суми чистого грошового потоку за період експлуатації інвестиційного проєкту та сумою інвестованих витрат на його реалізацію.

Розрахунок чистого приведенного доходу проводиться за формулою:

$$\text{ЧПД} = \sum_{i=1}^n \frac{\text{ЧГН}_i}{(1+d)^i} - \text{ІС}$$

де

ІС – стартові інвестиції;

$\sum_{i=1}^n \frac{\text{ЧГН}_i}{(1+d)^i}$ – сума чистих грошових надходжень, дисконтованих

впродовж n-лет;)

$$\text{ЧПД} = 6320,443 - 4430 = 5880,14 \text{ тис. грн.}$$

Якщо ЧПД > 0, то це означає, що в результаті реалізації проєкту прибутковість підприємства підвищується та проєкт вважається прийнятним. Наступний показник, який використовується для оцінки економічної ефективності, – це індекс доходності (ІД).

Індекс доходності – відношення суми чистих грошових надходжень до розміру вкладених інвестицій. Цей показник тісно пов'язаний з ЧПД: якщо ЧПД позитивний, то ІД > 1, і навпаки. Таким чином, якщо ІД > 1, то проєкт є

ефективним, а якщо ж $ІД < 1$, – неефективним. Розрахунок індексу дохідності проводиться за формулою:

$$ІД = \frac{\sum_{i=1}^n \frac{ЧГН_i}{(i+d)^i}}{ІС}$$

де $ІС$ – стартові інвестиції;

$ЧГН_i$ – чисті грошові надходження в i – року, які будуть отримані завдяки інвестиціям.

$$ІД = 6320,443 / 4430 = 1,44$$

Один з найбільш використовуваних показників привабливості інвестиційного проєкту є термін окупності інвестицій.

Індекс дохідності це – період (вимірюваний в місяцях, кварталах або роках), починаючи з якого початкові інвестиції, пов'язані з проєктом, покриваються сумарними доходами від його здійснення. Розрахунок терміну окупності інвестицій доходу проводиться за формулою:

$$ТОІ = \frac{ІС}{\left(\sum_{i=1}^n \frac{ЧГН_i}{(1+d)^i} \right)_{\text{серед}}}$$

де:

$\left(\sum_{i=1}^n \frac{ЧГН_i}{(1+d)^i} \right)_{\text{серед}}$ – середня сума чистого грошового потоку за період часу

прийнятий в розрахунках (місяць, квартал, рік).

$$ТОІ = 4430 / 1264,09 = 3,74$$

Вважають, що реалізація проєкту доцільна, якщо строк окупності інвестицій буде у межах прийнятого терміну фінансової оцінки проєкту.

Висновки до розділу 3

У даному підрозділі розраховано показники інвестиційної привабливості проєкту. Так, чистий приведений дохід – це різниця між приведеним до теперішньої вартості суми чистого грошового потоку за

період експлуатації інвестиційного проекту та сумою інвестованих витрат на його реалізацію. ЧПД = $6320,443 - 4430 = 5880,14$ тис. грн. ЧПД > 0 , це означає, що в результаті реалізації проекту прибутковість підприємства підвищується та проект вважається прийнятним. Наступний показник, який використовувався – це індекс дохідності (ІД), відношення суми чистих грошових надходжень до розміру вкладених інвестицій. ІД > 1 , проект є ефективним. ІД = $6320,443 / 4430 = 1,44$

Індекс дохідності це – період (вимірюваний в місяцях, кварталах або роках), починаючи з якого початкові інвестиції, пов'язані з проектом, покриваються сумарними доходами від його здійснення. $ТОІ = 4430 / 1264,09 = 3,74$. Реалізація проекту доцільна, т.я. строк окупності інвестицій у межах прийнятого терміну фінансової оцінки проекту.

ВИСНОВКИ

Розглянувши все розмаїття підходів до тлумачення сутності інвестиційної привабливості, ми вважаємо за доцільне виділити наступні сутнісні характеристики інвестиційної привабливості підприємства як економічної категорії:

Інвестиційна привабливість – це результат узгодження інтересів інвестора щодо конкретного підприємства, проекту тощо, яке може визначатися чи оцінюватися значеннями відповідних показників.

Інвестиційна привабливість – це певне відображення впливу зовнішнього та внутрішнього середовища (тобто інвестиційного клімату та інвестиційного потенціалу) на фінансово-господарську діяльність підприємства чи окремого проекту.

Оцінка інвестиційної привабливості передбачає визначення інтегрального кількісного показника на підставі узагальнення сукупності кількісних і якісних її характеристик, що дозволяє встановити певну якісну критеріальну оцінку доцільності вкладання інвестиційних ресурсів у розвиток підприємства.

Інвестиційна привабливість підприємства – це справедлива кількісна та якісна інтегральна характеристика внутрішніх і зовнішніх можливостей об'єкта потенційного інвестування з позиції можливості залучення та використання інвестиційних ресурсів для свого розвитку і забезпечення максимізації економічного ефекту за мінімального інвестиційного ризику.

Виходячи з вищевикладеного, можна сформулювати інвестиційна привабливість у загальному сенсі, як інтегральну характеристику, достатньої соціально-економічної, організаційно-правової, морально-психологічної і суспільно-політичної зацікавленості суб'єкта інноваційно-інвестиційної діяльності вкладати свої кошти у той або інший об'єкт.

Проведені дослідження показали, що ефективний розвиток та функціонування вітчизняної борошномельно-круп'яної галузі залежить від обсягів постачання зернової сировини сільськогосподарськими

підприємствами, надходження її на переробні підприємства, її виробництва та споживання.

Першочерговим завданням держави є гарантування продовольчої безпеки населення, тому формування достатніх запасів зерна і продуктів його переробки є пріоритетним напрямом діяльності Уряду. Відповідно галузі, що займаються зберіганням та переробленням зернової сировини, відіграють провідну роль у забезпеченні населення продуктами харчування.

На сьогодні підприємства з перероблення зернових знаходяться в складних економічних умовах. Проблемними питаннями є підвищення вартості сировини, зниження обсягів реалізації основних зернових культур сільськогосподарськими підприємствами на переробні підприємства і обсягів перероблення цих культур, нестабільність або й зниження попиту на готову продукцію, імпорт пшениці й борошна. Ці чинники у підсумку зумовили зниження виробництва борошномельно-круп'яної продукції в Україні.

У даному дослідженні розраховано показники інвестиційної привабливості проекту. Так, чистий приведений дохід – це різниця між приведеним до теперішньої вартості суми чистого грошового потоку за період експлуатації інвестиційного проекту та сумою інвестованих витрат на його реалізацію. ЧПД = 6320,443 – 4430 = 5880,14 тис. грн. ЧПД > 0, це означає, що в результаті реалізації проекту прибутковість підприємства підвищується та проект вважається прийнятним. Наступний показник, який використовувався – це індекс дохідності (ІД), відношення суми чистих грошових надходжень до розміру вкладених інвестицій. ІД > 1, проект є ефективним. $ІД = 6320,443 / 4430 = 1,44$

Індекс дохідності це – період (вимірюваний в місяцях, кварталах або роках), починаючи з якого початкові інвестиції, пов'язані з проектом, покриваються сумарними доходами від його здійснення. $ТОІ = 4430 / 1264,09 = 3,74$. Реалізація проекту доцільна, т.я. строк окупності інвестицій у межах прийнятого терміну фінансової оцінки проекту.

СПИСОК ВИКОРИСТАНИХ ДЖЕРЕЛ

1. Трофімцева О. Зернове господарство України стає все більш ефективним і продуктивним. Інформаційне агентство «AgroNews.ua»:Новини 2021. URL: <https://agravery.com/uk/posts/show/zernove-gospodarstvo-ukraini-stae-vse-bils-efektivnim-i-produktivnim-trofimceva>.
2. Калетнік Г. М., Пепа Т. В., Ціхановська В. М. Територіальна організація зернопродуктового комплексу регіону та напрями його удосконалення: монографія. Вінниця: Вінницька газета, 2010. 180 с.
3. Подпряттов Г. І., Рожко В. І., Скалецька Л. Ф. Технологія зберігання та переробки продукції рослинництва: підручник. Київ: Аграрна освіта. 2014. 393 с.
4. Лебідь В. М., Прищепа К. Є. Сучасний стан ринку зерна України, проблеми та перспективи розвитку. Економічний вісник Донбасу. 2013. № 1 (31) С. 131-135.
5. Кудренко Н. В. Стан та перспективи розвитку борошномельно-круп'яної галузі України. Інтелект ХХІ. 2014. № 6. С. 22-29.
6. Князев С. І. Ефективність розвитку борошномельно-круп'яної і комбікормової промисловості в Україні: автореф. дис. ... канд. екон. наук: 08.07.01: захист 09.12.2002 / наук. кер. Борщевський П.П. Київ: НАН України, Рада по вивч. продукт. сил України. 2002. 21 с.
7. . Царьов В. М. Сучасний стан та перспективи розвитку підприємств борошномельної галузі України. ДВНЗ «Київський національний університет ім. Вадима Гетьмана». Київ. 2007. С. 105-113. URL: <https://core.ac.uk/download/pdf/43283322.pdf>.
8. Ляховська О. В. Підприємства борошномельної промисловості України: актуальний стан та перспективи розвитку. ДУ «Інститут регіональних досліджень ім. М. І. Долишнього НАН України». Львів. 2019 С.1-2. URL.: <https://conf.ztu.edu.ua/wp-content/uploads/2019/12/249.pdf>.

9. Врожай зернових 2021: прогнози, ціни, перспективні ринки збуту та аналіз форвардних угод: веб- сайт. URL: <https://agropolit.com/spetsproekty/883-vrojaj-zernovih-2021-prognozi-tsinii-perspektivni-rinki-zbutu-ta-analiz-forvardnih-ugod>.
10. Державна служба статистики України. Київ. 2021. URL: <http://www.ukrstat.gov.ua/>.
11. Складний 2020/21 МР приведе до чергової трансформації галузі – «Борошноmeli України». АПК-Інформ. Київ. 2021. №6 (84) URL: <https://www.apk-inform.com/uk/exclusive/opinion/1520687>.
12. Hipzmag.com: науково-практичний портал «Зберігання і переробка зерна». Київ, 2021. URL: <https://hipzmag.com/o-portale/>.
13. Дейнеко Л. В. Розвиток харчової промисловості України в умовах ринкових перетворень: Проблеми теорії і практики. К.: Знання, 2019. 331 с.
14. Зерновий та хлібопродуктовий товарообіг в Україні: Енциклопедичний довідник. В. Т. Александров, М. В. Гладій, Є. М. Лавров, І. М. Рішняк. К.: АртЕк, 2000. 544 с.
15. Балабанов Г. В. Територіальне сегментування продовольчого ринку України. Зернопродуктовий комплекс України: структура і територіальна організація. К.: УАРР/ПАП, 2019. 106 с.
16. Статистичний збірник «Хліб в Україні та за її межами». Державний комітет статистики України. К., 2014. 243 с.
17. Статистичний бюлетень про основні показники роботи промисловості України за січень-грудень 2021р. Державний комітет статистики України. К., 2001. 604 с.
18. Статистичний щорічник України за 2015 р. Державний комітет статистики України. 575 с.
19. Білорус О. Г., Лук'яненко Д. Г., Гончаренко М. О., Зленко В. А., Зернецька О. В. Глобалізація і безпека розвитку. НАН України; Інститут світової економіки і міжнародних відносин; Київський національний економічний ун-т. К., 2011. 734 с.

20. Нікішина О. Аналіз ринку борошномельної продукції. Товари і ринки. 2023. № 2. С. 43-55.
21. Корілько М. Інновації в діяльності суб'єктів господарювання. Актуальні проблеми економіки. 2019. № 5. С. 149-154.
22. Аналіз ринку України для борошна 2014-2016 рр. URL: bfcmarketing.com/shop.
23. Аналітична оцінка ринку борошна. URL: econf.at.ua/publ/konferencija_2016_12_8_9/sekksija_5_ekonomichni_nauki
24. Ринок борошна в Україні залишається стабільним. URL: agravery.com/uk/posts/show
25. Аналіз ринку борошна. Офіційний сайт компанії «Укрселко» URL: <http://ukrselko.com>
26. Спілка борошномелів України. URL: ukrmillers.com/muka.
27. Про державну підтримку сільського господарства України: Закон України від 11 серпня 2013 року № 1877-15. 9.
28. Куди прямує ринок борошна URL: msb.aval.ua/news/?id=24882
29. Зростання експорту борошна триває всупереч скороченню його виробництва. URL: ukragroconsult/uk/news.
30. Виробництво та експорт борошна в 2021/2022 маркетинговому році. URL: agronews.ua/node/72813.
31. Україна стала світовим лідером з експорту борошна. URL: economics.unian.ua/agro/1564367.
32. Ринок борошна і круп. URL: agrotimes.net/journals/article
33. Некова Г.П. Аналіз обігу зернових та виробництва борошномельно-круп'яної продукції в Україні. Економіка харчової промисловості том 13, випуск 3/2021. DOI: 10.15673/fie.v13i3.2130