

**Міністерство освіти і науки України
Одеський національний технологічний університет
Кафедра туристичного бізнесу та рекреації**



КВАЛІФІКАЦІЙНА РОБОТА БАКАЛАВРА

на тему «Розробка та просування паломницького туру в Саудівську Аравію»

Здобувачка
Аміна ГЕМАЄВА
4 курсу групи МТ-43

Керівник:
д.е.н., професор
Віра ЛЕБЕДЄВА

Консультант:
професор каф. ФОтаА
Лариса ІВАНЧЕКОВА

Кваліфікаційна робота допускається до захисту
Рішення кафедри від 2 червня 2026 р., протокол № 10

Завідувачка кафедри ТБтаР _____ Наталя ДОБРЯНСЬКА
(підпис)

Одеса – 2026

ОДЕСЬКИЙ НАЦІОНАЛЬНИЙ ТЕХНОЛОГІЧНИЙ УНІВЕРСИТЕТ

Інститут	ННІ готельно-ресторанного і туристичного бізнесу та енології ім. О.О. Преображенського
Кафедра	Туристичного бізнесу та рекреації
Ступінь вищої освіти	Бакалавр
Спеціальність	242 Туризм
Освітня програма	Міжнародний туризм

ЗАТВЕРДЖУЮ

Зав. кафедри ТБ та Р
Наталя ДОБРЯНСЬКА

«_____» _____ р.

**ЗАВДАННЯ
НА КВАЛІФІКАЦІЙНУ РОБОТУ ЗДОБУВАЧА**

Гемаєвій Аміні Хасанівні

1. Тема роботи: Розробка та просування паломницького туру в Саудівську Аравію

Затверджена наказом ОНТУ від 23.10.2025 р. наказ № 577 - 03

2. Термін здачі здобувачем закінченої роботи 30 травня 2026 р

3. Вихідні дані роботи: монографії, підручники, начальні посібники.

4. Перелік питань, які потрібно розробити:

Розділ 1 Теоретичні основи організації паломницького туризму.

Розділ 2 Аналіз ринку та дослідження досліду паломництва:

Розділ 3 Розробка та просування авторського паломницького туру «Шлях віри».

5. Перелік графічного матеріалу (з точним зазначення обов'язкових креслень) Презентація до кваліфікаційної роботи

6. Консультанти по роботі із зазначенням розділів роботи(для кваліфікаційної роботи бакалавра):

Розділ	Консультант	Підпис, дата	
		Завдання видав	Завдання прийняв
Розділ 3	Лариса ІВАНЧЕКОВА	10.03.2026р	20.05.2026р

7. Дата видачі завдання 10.03.2026р.

Керівник _____ Віра ЛЕБЕДЄВА

Завдання прийняла до виконання _____ Аміна ГЕМАЄВА

КАЛЕНДАРНИЙ ПЛАН

№ п/п	Назва етапів кваліфікаційної роботи бакалавра	Термін виконання етапів роботи	Примітка
1	Затвердження теми КРБ	02.02.2026	виконано
2	Пошук та перегляд джерел інформації	30.03.2026	виконано
3	Написання першого розділу	09.04.2026	виконано
4	Написання другого розділу	19.04.2026	виконано
5	Написання третього розділу	29.04.2026	виконано
6	Написання висновку, формування списку використаних джерел, додатків	02.05.2026	виконано
7	Здача закінченої кваліфікаційної роботи	25.05.2026	виконано
8	Розробка презентації	29.05.2026	виконано

Здобувачка _____ Аміна ГЕМАЄВА
Керівник роботи _____ Віра ЛЕБЕДЄВА

Несу відповідальність за ідентичність електронного та друкованого варіантів кваліфікаційної роботи, даю згоду на обробку персональних даних та не заперечую проти розміщення кваліфікаційної роботи на офіційних web-ресурсах ОНТУ.

Підтверджую, що в кваліфікаційній роботі відсутні порушення норм академічної доброчесності.

Здобувачка _____ Аміна ГЕМАЄВА

АНОТАЦІЯ

до кваліфікаційної роботи бакалавра

Робота містить 71 сторінку, 2 таблиці, 20 рисунків, список літератури з 51 найменування, 2 додатків.

Метою виконання роботи є теоретичне обґрунтування та практична розробка паломницького туру до Саудівської Аравії, а також визначення ефективних напрямів його просування.

Об'єктом аналізу, узагальнень і дослідження виступають паломницький туризм як специфічний вид туристичної діяльності.

Завданням роботи передбачено створення конкурентоспроможного туристичного продукту, який відповідав би релігійним вимогам і забезпечував високий рівень сервісу, безпеки та комфорту для паломників.

За результатами виконаної роботи сформульовано висновки щодо сучасного стану та перспектив розвитку паломницького туризму, досліджено особливості організації паломницьких подорожей до Саудівської Аравії, розроблено програму паломницького туру та визначено ефективні інструменти його просування на туристичному ринку.

Одержані результати можуть бути використані в діяльності туристичних операторів, що спеціалізуються на організації релігійних подорожей, для адаптації туристичних програм до потреб різних груп паломників, удосконалення якості обслуговування та розробки нових авторських маршрутів у сфері міжнародного релігійного туризму.

Рік захисту роботи 2026

ABSTRACT
to the Bachelor's Qualification Thesis

The thesis consists of 71 pages, 2 tables, 20 figures, a list of 51 references, and 2 appendices.

The purpose of the study is the theoretical substantiation and practical development of a pilgrimage tour to Saudi Arabia, as well as the identification of effective directions for its promotion.

The object of analysis, generalization, and research is pilgrimage tourism as a specific type of tourism activity.

The objectives of the study include the creation of a competitive tourism product that meets religious requirements and ensures a high level of service, safety, and comfort for pilgrims.

Based on the results of the study, conclusions were drawn regarding the current state and prospects of pilgrimage tourism development. The peculiarities of organizing pilgrimage trips to Saudi Arabia were investigated, a pilgrimage tour program was developed, and effective tools for its promotion in the tourism market were identified.

The obtained results can be used by tour operators specializing in religious travel for adapting tourism programs to the needs of different groups of pilgrims, improving service quality, and developing new original routes in the field of international religious tourism.

Year of defense: 2026

ЗМІСТ

ВСТУП.....	7
РОЗДІЛ 1 Теоретичні основи організації паломницького туризму.....	9
1.1. Паломницький туризм як складова релігійного туризму.....	9
1.2. Роль паломництва в ісламській культурі та його значення.....	12
1.3. Нормативно-правове регулювання паломницьких поїздок.....	15
Висновки до 1 розділу.....	20
РОЗДІЛ 2 Аналіз ринку та дослідження досвіду паломництва.....	22
2.1. Аналіз попиту на паломницькі тури до Саудівської Аравії.....	22
2.2. Інфраструктурне забезпечення паломників у Саудівській Аравії.....	24
2.3. Результати та аналіз емпіричного дослідження досвіду паломників.....	28
Висновки до 2 розділу.....	31
РОЗДІЛ 3 Розробка та просування авторського паломницького туру «Шлях віри» до Саудівської Аравії.....	33
3.1. Розробка програми авторського паломницького туру «Шлях віри».....	33
3.2. Рекомендації щодо вдосконалення паломницьких турів.....	57
3.3. Маркетингова стратегія просування туру.....	61
Висновки до 3 розділу.....	66
ВИСНОВКИ.....	69
СПИСОК ВИКОРИСТАНИХ ДЖЕРЕЛ.....	72
ДОДАТКИ.....	76

ВСТУП

Сучасний міжнародний туризм характеризується зростанням інтересу до спеціалізованих видів подорожей, серед яких важливе місце займає релігійний туризм. Цей вид туризму має глибоке історичне коріння та поєднує духовні, культурні й соціальні аспекти. Релігійний туризм сприяє збереженню культурної спадщини, розвитку міжкультурних зв'язків і формуванню духовних цінностей суспільства. Особливе місце у його структурі посідає паломництво — подорожі до священних місць з метою виконання релігійних обрядів, духовного очищення та зміцнення віри.

В ісламській культурі паломництво має особливе значення, оскільки хадж є одним із п'яти основних обов'язків мусульманина. Саудівська Аравія, на території якої розташовані головні святині ісламу — Мекка та Медина, є духовним центром мусульманського світу та одним із найбільших центрів міжнародного паломництва. Щорічно країну відвідують мільйони паломників із різних держав, що формує високий попит на організацію паломницьких турів та потребує постійного вдосконалення туристичної інфраструктури [25].

Актуальність теми дослідження зумовлена зростанням ролі паломницького туризму у структурі міжнародного туризму та підвищенням попиту на паломницькі подорожі до Саудівської Аравії. Важливим завданням туристичної індустрії є створення конкурентоспроможного туристичного продукту, який відповідав би релігійним вимогам і забезпечував високий рівень сервісу, безпеки та комфорту для паломників. Значної актуальності також набуває використання сучасних маркетингових інструментів і цифрових технологій для просування паломницьких турів.

Наукова новизна роботи полягає у необхідності комплексного вивчення процесу розробки та просування паломницьких турів до Саудівської Аравії з урахуванням сучасних тенденцій розвитку туристичної галузі та цифровізації послуг. Практичне значення дослідження полягає у можливості використання

його результатів туристичними підприємствами, що спеціалізуються на організації релігійних подорожей.

Метою кваліфікаційної роботи є теоретичне обґрунтування та практична розробка паломницького туру до Саудівської Аравії, а також визначення ефективних напрямів його просування.

Для досягнення поставленої мети необхідно вирішити такі завдання:

- дослідити теоретичні основи паломницького туризму;
- визначити місце паломництва у структурі релігійного туризму;
- проаналізувати роль паломництва в ісламській культурі;
- розглянути нормативно-правове регулювання паломницьких поїздок;
- здійснити аналіз ринку паломницьких турів до Саудівської Аравії;
- дослідити інфраструктурне забезпечення паломників;
- провести емпіричне дослідження досвіду паломників;
- розробити авторський паломницький тур;
- надати рекомендації щодо організації та безпеки паломницьких подорожей;
- сформувати маркетингову стратегію просування розробленого туру.

Об'єктом дослідження є паломницький туризм як специфічний вид туристичної діяльності. Предметом дослідження є процес розробки та просування паломницького туру до Саудівської Аравії.

У процесі дослідження використано методи аналізу та синтезу, узагальнення, порівняльного аналізу, статистичні методи та анкетування. Інформаційну базу дослідження становлять наукові праці, нормативно-правові акти, статистичні матеріали, інформаційні ресурси туристичних організацій та результати власного дослідження автора.

Структура кваліфікаційної роботи складається з трьох розділів – теоретичного, в якому розглядаються особливості паломницького туризму; практичного, де аналізується організація хаджу та умри; і проєктного, в якому розробляється авторський тур, його програма та економічне обґрунтування.

РОЗДІЛ 1

Теоретичні основи організації паломницького туризму

1.1. Паломницький туризм як складова релігійного туризму

Релігійний туризм є одним із найдавніших видів подорожей, який існував ще задовго до формування сучасної туристичної індустрії. Його виникнення безпосередньо пов'язане з прагненням людей до духовного розвитку, поклоніння святиням та виконання релігійних обов'язків. У різні історичні періоди релігійні подорожі відігравали важливу роль у суспільному житті, сприяючи поширенню культурних традицій, розвитку торгівлі, міжкультурних зв'язків та формуванню духовних цінностей. У сучасних умовах релігійний туризм є важливою складовою міжнародного туристичного ринку та охоплює значну кількість туристичних потоків.

Релігійний туризм задовольняє духовні, релігійні, культурні та пізнавальні потреби людей. Його об'єктами виступають святині, культові споруди, монастирі, мечеті, церкви, храми, релігійні комплекси та місця паломництва, які мають важливе сакральне значення для віруючих. Значна кількість таких об'єктів водночас є пам'ятками історії та архітектури світового значення, що перебувають під охороною міжнародних організацій та держави. Саме тому релігійний туризм поєднує у собі не лише духовну, а й культурно-пізнавальну складову [27].

Сьогодні даний вид туризму відіграє значну роль у розвитку міжнародного туризму, оскільки сприяє духовному зростанню особистості, культурному обміну між народами, збереженню історико-культурної спадщини та розвитку туристичної інфраструктури. Щорічно мільйони людей здійснюють подорожі до священних місць різних релігій світу [25].

У структурі релігійного туризму виділяють кілька основних форм, серед яких найбільш поширеними є паломницький туризм, релігійно-пізнавальні тури

та комбіновані подорожі. Провідне місце серед них займає паломництво, оскільки воно має глибоке духовне значення та безпосередньо пов'язане з виконанням релігійних обрядів і традицій. Паломництво являє собою особливий вид подорожей до священних місць, метою яких є участь у релігійних обрядах, поклоніння святиням, духовне очищення та зміцнення віри. На відміну від звичайного культурно-пізнавального туризму, паломництво ґрунтується насамперед на релігійній мотивації та внутрішній духовній потребі людини. Паломники здійснюють подорожі не заради відпочинку чи розваг, а для виконання релігійних обов'язків, молитви та духовного самовдосконалення [5].

Паломницький туризм має низку характерних особливостей. Насамперед він відрізняється своєю духовною спрямованістю, оскільки головною метою таких подорожей є релігійне служіння та духовний розвиток. Крім того, паломницькі подорожі часто супроводжуються дотриманням певних релігійних норм, правил та обмежень, які регламентують поведінку паломників, їхній зовнішній вигляд, харчування та спосіб життя під час подорожі. Для багатьох віруючих паломництво є важливою частиною релігійного життя та способом духовного очищення. Важливим аспектом паломницького туризму є сакральність місця призначення. Священні місця мають особливе значення для представників певної релігії та є центрами духовного тяжіння для мільйонів віруючих.

Сучасний паломницький туризм активно розвивається під впливом глобалізаційних процесів і розвитку туристичної індустрії. Якщо раніше паломництво організовувалося переважно релігійними громадами або здійснювалося самостійно, то сьогодні значну роль у його організації відіграють туристичні компанії, які спеціалізуються на релігійних турах. Це сприяє підвищенню доступності паломництва, розвитку транспортної та готельної інфраструктури, покращенню сервісного обслуговування та забезпеченню комфортних умов для паломників. Одним із важливих чинників розвитку паломницького туризму є сезонність. Більшість паломницьких подорожей приурочені до релігійних свят, визначних дат або особливих релігійних подій. Це

зумовлює нерівномірність туристичних потоків протягом року та впливає на функціонування туристичної інфраструктури, транспортної системи й засобів розміщення. Наприклад, під час хаджу Саудівська Аравія приймає мільйони паломників одночасно, що потребує ретельної організації та значних ресурсів [11].

Не менш важливим аспектом паломницького туризму є забезпечення безпеки та комфорту паломників. Масовий характер таких подорожей потребує належної організації проживання, медичного обслуговування, транспортного супроводу, санітарних умов та інформаційної підтримки. Саме тому ефективна взаємодія між туристичними компаніями, державними органами та релігійними організаціями є необхідною умовою успішної організації паломницьких турів. Паломницький туризм має і вагомое соціально-економічне значення. Він сприяє розвитку місцевої економіки, створенню нових робочих місць, розвитку транспортної та готельної інфраструктури, а також популяризації культурної та релігійної спадщини регіонів [24].

У сучасному світі значний вплив на розвиток паломницького туризму мають цифрові технології. Онлайн-бронювання, мобільні додатки, цифрові туристичні сервіси та соціальні мережі значно спрощують процес організації паломницьких подорожей, роблячи їх доступнішими для широкого кола споживачів. Крім того, цифрові технології активно використовуються для маркетингового просування паломницьких турів та інформування паломників про умови подорожі [13].

Таким чином, паломницький туризм є важливою складовою релігійного туризму, що поєднує духовні потреби людини з можливостями сучасної туристичної індустрії. Його розвиток має значний культурний, соціальний та економічний вплив, що обумовлює необхідність подальшого дослідження, удосконалення організації паломницьких подорожей та забезпечення їх відповідності сучасним вимогам туристичного ринку.

1.2. Роль паломництва в ісламській культурі та його значення

Паломництво, як фундаментальний і віковий аспект ісламської культури, виходить далеко за межі суто релігійного обряду, трансформуючись у глибокий, багатогранний екзистенційний досвід. Це не просто виконання обов'язкової процедури, а потужний внутрішній процес, що слугує каталізатором для особистісного зростання, духовного очищення та зміцнення нерозривного зв'язку з Богом. Воно дозволяє вірянину усвідомити свою належність до величезної, безмежної спільноти віруючих (умми), стираючи кордони між різними культурами, мовами та соціальними верствами. Цей шлях самопізнання та очищення приваблює мільйони людей щороку, надаючи їм унікальну можливість причаститися до живої духовної спадщини століть, тимчасово залишити позаду буденні турботи, матеріальні блага та повсякденну метушню, щоб зосередитися на найголовнішому — взаєминах із Творцем [11].

Паломництво також виконує важливу соціальну та морально-виховну функцію. Під час спільного виконання релігійних обрядів мусульмани навчаються терпінню, взаємодопомозі, дисципліні та смиренню. Люди різного походження, національності та матеріального становища перебувають в однакових умовах, що символізує рівність усіх перед Богом. Саме тому хадж і умра розглядаються не лише як духовна практика, а і як шлях до морального вдосконалення особистості та очищення внутрішнього світу людини [14].

Хадж, визнаний п'ятим стовпом ісламу, є абсолютним піком духовних прагнень кожного мусульманина. Цей обов'язковий ритуал, чітко передбачений Священним Кораном, передбачає, що кожен фізично та фінансово спроможний мусульманин повинен здійснити паломництво хоча б один раз у житті. Це не індивідуальна подорож, а масштабний колективний акт поклоніння, що символізує абсолютну відданість волі Бога та глибоке бажання приєднатися до єдиного тіла мусульманської спільноти.

У дні хаджу мільйони людей зі всіх куточків земної кулі збираються в долині Міна та на рівнині Арафат, створюючи живий образ єдності та рівності перед Богом. Паломництво також відіграє важливу роль у розвитку міжнародних культурних контактів та взаєморозуміння між народами. Воно сприяє формуванню толерантності та усвідомленню спільних духовних цінностей людства [22].

Окрім духовного значення, хадж має вагомий історичний та культурний вимір. Протягом століть паломники привозили до своїх країн нові знання, традиції, елементи культури та релігійного досвіду, що сприяло поширенню ісламської цивілізації та зміцненню зв'язків між мусульманськими народами. Хадж також став джерелом розвитку паломницької інфраструктури, торгівлі та культурного обміну між країнами Близького Сходу, Азії та Африки.

Кааба в Мекці є центральним святилищем і духовним полюсом ісламу, до якого спрямовані молитви мусульман по всьому світу (кібла). Її існування символізує єдиність Бога та центрує духовне життя віруючих.



Рис. 1.1 Кааба

Джерело [47]

Акт тавафу – священного семиразового обходу навколо Кааби проти годинникової стрілки – уособлює безмежну відданість, покірність і любов до Творця. Кожен оберт є метафорою круговориту життя, підпорядкованого божественному закону. Важливим елементом паломництва також є духовне переосмислення власного життя, вчинків та моральних цінностей. Для багатьох

мусульман відвідування Кааби стає моментом внутрішнього оновлення, переоцінки життєвих пріоритетів та прагнення до духовного вдосконалення [49].



Рис.1.2 Акт тавафу

Джерело [47]

Особливе значення під час паломництва має також священне джерело Замзам, розташоване поблизу Кааби. Згідно з ісламською традицією, вода цього джерела була дарована Богом Хаджар та її синові Ісмаїлу. Для паломників вода Замзам символізує Божу милість, духовне очищення та благословення. Багато мусульман привозять її додому як святиню та пам'ять про здійснене паломництво.

Паралельно з Меккою, Мечеть Пророка в Медині, де похований пророк Мухаммед, є другим за святістю місцем у ісламі. Це місце приваблює паломників своєю духовною значущістю, важливим історичним значенням як одного з центрів становлення мусульманської громади та можливістю відвідати місце поховання пророка Мухаммеда, що має особливе релігійне значення для віруючих. Медина відіграє надзвичайно важливу роль в історії ісламу, адже саме тут пророк Мухаммед створив першу мусульманську громаду та заклав основи ісламської державності. Відвідування Мечеті Пророка дає можливість паломникам відчувати атмосферу ранньої ісламської історії, доторкнутися до духовної спадщини пророка та поглибити власне розуміння релігійних традицій ісламу [31].

Умра, на відміну від обов'язкового хаджу, є добровільним паломництвом, яке може бути здійснене будь-коли протягом року, незалежно від святкових дат [41]. Воно також включає ключові ритуали, такі як таваф навколо Кааби та са'ю між пагорбами Сафа та Марва, але не охоплює всіх обов'язкових обрядів хаджу, таких як нічівля на Арафаті чи кидання камінців [39]. Умра надає вірянам чудову можливість наблизитися до святинь ісламу, очистити душі від гріхів та отримати духовне піднесення та благословення поза межами визначених для хаджу дат, що робить її доступним і важливим елементом релігійної практики для мільйонів мусульман упродовж усього року.

Завдяки доступності умри протягом усього року, вона стала важливою складовою сучасного релігійного туризму. Багато мусульман здійснюють умру неодноразово, поєднуючи духовні цілі з пізнанням ісламської історії та культури Саудівської Аравії. Для багатьох віруючих ця подорож стає джерелом внутрішнього спокою, психологічного оновлення та натхнення для подальшого духовного розвитку.

1.3. Нормативно-правове регулювання паломницьких поїздок

Нормативно-правове регулювання паломницьких поїздок є важливою складовою організації релігійного туризму та забезпечення прав громадян на свободу віросповідання. В Україні правове регулювання діяльності, пов'язаної з паломництвом, базується на Конституції України [49], Законі України «Про свободу совісті та релігійні організації» [44], Законі України «Про туризм» [1], міжнародних нормативно-правових актах, а також внутрішніх правилах держав, до яких здійснюються паломницькі подорожі. Наявність чіткої законодавчої бази дозволяє забезпечити правовий захист паломників, регламентувати діяльність туристичних компаній та релігійних організацій, а також створити умови для безпечного та організованого здійснення паломницьких поїздок.

Основою правового забезпечення свободи релігії в Україні є Конституція України, відповідно до якої кожному громадянину гарантується право на свободу світогляду і віросповідання. Дане право включає можливість сповідувати будь-яку релігію або не сповідувати жодної, безперешкодно здійснювати релігійні обряди та брати участь у релігійній діяльності. Таким чином, держава забезпечує правові умови для реалізації громадянами права на здійснення паломницьких поїздок.

Конституційні гарантії свободи віросповідання мають важливе значення для розвитку релігійного туризму в Україні, оскільки створюють умови для вільної діяльності релігійних організацій та забезпечують право громадян брати участь у міжнародних паломницьких подорожах. Держава, дотримуючись принципів демократичного суспільства, гарантує рівність усіх релігій перед законом та недопущення дискримінації за релігійною ознакою [44].

Важливим нормативним документом у сфері релігійної діяльності є Закон України «Про свободу совісті та релігійні організації». У законі визначено основні принципи свободи совісті, діяльності релігійних організацій та гарантії прав віруючих громадян. Закон встановлює, що держава поважає релігійні переконання громадян та не втручається у внутрішню діяльність релігійних організацій, якщо вона не суперечить законодавству України.

Відповідно до Закону України «Про свободу совісті та релігійні організації», кожному громадянину гарантується право на свободу совісті, що включає можливість відкрито сповідувати свою релігію, здійснювати релігійні обряди та брати участь у релігійній діяльності. Саме ця норма створює правову основу для здійснення паломницьких поїздок як в межах України, так і за її межами. Крім того, релігійні організації мають право співпрацювати з міжнародними релігійними центрами, укладати договори про організацію паломництва та залучати іноземних партнерів для забезпечення належного рівня обслуговування паломників. Це сприяє розвитку міжнародних зв'язків та інтеграції України у світовий ринок релігійного туризму [44].

Важливе значення у сфері паломницького туризму має також Закон України «Про туризм» [1], який регулює туристичну діяльність, права та обов'язки туристів і туристичних операторів. Відповідно до цього закону, паломницькі поїздки можуть організовуватися туристичними компаніями за умови дотримання вимог щодо безпеки, страхування, транспортного забезпечення та якості туристичних послуг. Туристичні оператори, які організовують паломницькі тури, повинні забезпечувати належний рівень обслуговування, інформування туристів та обов'язкове виконання усіх умов договору. Закон України «Про туризм» також визначає права туристів на безпечні умови подорожі, отримання достовірної інформації про туристичний продукт, медичне страхування та захист своїх прав у разі порушення умов договору. [1].

Особливе значення для організації паломницьких турів має також ліцензування туристичної діяльності та відповідальність туроператорів за якість наданих послуг. Туристичні компанії повинні забезпечувати належний рівень організації маршруту, проживання, харчування, медичного супроводу та транспортного забезпечення паломників. Недотримання умов договору або порушення прав туристів може стати підставою для юридичної відповідальності туристичного оператора.

Особливістю нормативно-правового регулювання паломницьких поїздок є поєднання туристичного та релігійного аспектів. З одного боку, паломництво є видом туристичної діяльності, а з іншого — формою реалізації права на свободу віросповідання. Тому організація паломницьких подорожей потребує врахування не лише загальних туристичних вимог, а й релігійних норм та традицій. Зокрема, туристичні компанії повинні враховувати особливості релігійних обрядів, вимоги до харчування, проживання, поведінки паломників та дотримання релігійних правил під час подорожі [22].

Важливою особливістю паломницьких турів є необхідність дотримання етичних та культурних норм країни перебування. Під час організації поїздок до Саудівської Аравії туристичні оператори повинні інформувати паломників про

правила поведінки у священних місцях, особливості ісламських традицій, вимоги до одягу та обмеження, встановлені місцевим законодавством. Це дозволяє уникнути конфліктних ситуацій та забезпечити повагу до релігійних традицій країни призначення [9].

Організація міжнародних паломницьких поїздок передбачає також дотримання міграційного та візового законодавства держави призначення. Особливі вимоги встановлюються для паломництва до Саудівської Аравії, оскільки в'їзд до країни з метою здійснення хаджу чи умри регулюється спеціальними правилами. Для здійснення паломництва паломники повинні отримати відповідну візу, пройти медичний контроль та виконати встановлені вимоги щодо документів і вакцинації.

Саудівська Аравія щороку встановлює квоти на кількість паломників з різних країн світу для забезпечення безпеки та контролю за організацією хаджу. Крім того, паломники зобов'язані користуватися офіційними сервісами бронювання, транспортного супроводу та проживання, затвердженими урядом країни. Це дозволяє підвищити рівень контролю за пересуванням паломників та ефективніше організувати масові релігійні заходи [18].

Вагому роль у правовому регулюванні паломницьких поїздок відіграють міжнародні нормативно-правові акти у сфері прав людини, зокрема Загальна декларація прав людини та Європейська конвенція з прав людини [14], які гарантують право людини на свободу думки, совісті та релігії. Дані міжнародні документи є основою для забезпечення права громадян на здійснення релігійних подорожей та участь у релігійних обрядах. Міжнародне співробітництво у сфері релігійного туризму також сприяє обміну досвідом між державами щодо організації безпечних паломницьких поїздок, забезпечення медичного супроводу та контролю за дотриманням прав паломників. Особливо важливим це є під час проведення масштабних міжнародних релігійних заходів, які збирають мільйони учасників з усього світу.

У сучасних умовах значна увага приділяється питанням безпеки паломників. Масовий характер паломництва потребує ефективного державного

контролю, координації діяльності туристичних компаній та дотримання санітарно-епідеміологічних вимог. Особливо актуальними ці питання стали після поширення пандемії COVID-19, у час, коли держави запровадили додаткові обмеження щодо міжнародних подорожей та масових релігійних заходів. Після пандемії значно посилились вимоги до медичного страхування, вакцинації та санітарного контролю паломників. Багато держав почали активно впроваджувати цифрові сертифікати вакцинації та електронні системи моніторингу стану здоров'я туристів. Це стало важливим елементом забезпечення безпеки під час організації міжнародних паломницьких подорожей [45].



Рис. 1.3 Паломництво під час COVID-19

Джерело [49]

Важливим напрямом удосконалення нормативно-правового регулювання паломницького туризму є цифровізація туристичних послуг. Для організації паломницьких поїздок активно використовуються електронні системи реєстрації, онлайн-оформлення віз, мобільні додатки та цифрові сервіси для контролю безпеки паломників. Це значно спрощує процес організації подорожей та підвищує ефективність управління туристичними потоками.

Цифрові технології також дозволяють туристичним компаніям оперативно інформувати паломників про зміни у правилах в'їзду, графіках релігійних заходів, транспортних маршрутах та умовах перебування у священних місцях.

Використання мобільних додатків і навігаційних сервісів підвищує комфорт подорожей та сприяє більш ефективній координації великих груп паломників [50].

Таким чином, нормативно-правове регулювання паломницьких поїздок є важливою умовою забезпечення прав громадян на свободу віросповідання та ефективної організації релігійного туризму. Законодавство України та міжнародні правові акти створюють правові засади для здійснення паломництва, а сучасні механізми державного контролю та цифрові технології сприяють підвищенню безпеки, якості та доступності паломницьких подорожей.

Висновки до 1 розділу

У першій частині роботи розглянуто теоретичні засади організації паломницького туризму, визначено його місце у структурі релігійних подорожей, проаналізовано роль паломництва в ісламській культурі, а також вивчено правові аспекти, що регулюють організацію таких поїздок.

За підсумками дослідження було виявлено, що релігійний туризм є одним із найстаріших і найбільш стійких сегментів туристичної індустрії, що поєднує духовні, культурні та соціальні складові. Найважливішою частиною релігійного туризму є паломництво, метою якого є відвідування святих місць, участь в обрядах та досягнення духовного самовдосконалення. На відміну від пізнавальних релігійних турів, паломництво обумовлене глибокою духовною мотивацією та суворим дотриманням релігійних традицій.

Аналіз показав, що паломницький туризм має значення не тільки для духовного життя віруючих, а й для розвитку міжнародного туризму, економіки та міжкультурного обміну між країнами.

Особливу увагу було приділено значенню паломництва в ісламській культурі. Встановлено, що хадж є одним із п'яти стовпів ісламу та має величезну духовну, соціальну та культурну вагу для мусульман у всьому світі. Саудівська

Аравія, на території якої розташовані священні міста Мекка та Медина, є головним центром ісламського паломництва, щорічно приймаючи мільйони віруючих. Паломництво в ісламі зміцнює релігійну єдність умми, сприяє духовному очищенню та підтримці традицій [23].

Для багатьох паломників подорож до священних місць є не лише виконанням релігійного обов'язку, а й важливим етапом особистісного переосмислення, духовного оновлення та морального вдосконалення. Саме тому організація паломницьких турів потребує врахування не лише логістичних та сервісних питань, а й релігійних особливостей, традицій і потреб віруючих [25]. Було встановлено, що сучасний паломницький туризм активно трансформується під впливом глобалізації та цифровізації туристичної сфери. Використання онлайн-бронювання, електронних віз, мобільних додатків і цифрових платформ значно спрощує процес організації паломницьких подорожей та підвищує рівень безпеки і комфорту для паломників. Водночас це створює нові можливості для туристичних компаній щодо просування паломницьких турів на міжнародному ринку.

У результаті аналізу нормативно-правового забезпечення було з'ясовано, що організація паломницьких поїздок базується на поєднанні норм туристичного, міжнародного та релігійного права. Законодавство України гарантує громадянам свободу віросповідання та право на здійснення релігійних подорожей, а міжнародні правові акти забезпечують захист прав паломників під час перебування за кордоном. Водночас ефективна організація паломницьких турів потребує дотримання візових, санітарно-епідеміологічних та безпекових вимог держави призначення, особливо під час організації хаджу та умри до Саудівської Аравії.

Проведене дослідження підтвердило, що паломницький туризм є важливою складовою сучасного міжнародного туризму та має значний потенціал для подальшого розвитку.

РОЗДІЛ 2

Аналіз ринку та дослідження досвіду паломництва

2.1. Аналіз попиту на паломницькі тури до Саудівської Аравії

Паломницький туризм є одним із найбільш стабільних та соціально значущих напрямів міжнародного релігійного туризму. Особливе місце у світовому паломницькому русі займає Саудівська Аравія, на території якої розташовані головні святині ісламу — Мекка та Медина. Саме тому попит на паломницькі тури до цієї країни залишається стабільно високим серед мусульман усього світу.

Основною причиною формування попиту є релігійна значущість хаджу та умри для мусульман. Хадж є одним із п'яти стовпів ісламу та обов'язковим релігійним обрядом для кожного мусульманина, який має фізичну та матеріальну можливість здійснити паломництво хоча б один раз у житті. Умра, у свою чергу, є менш масштабним паломництвом, яке може здійснюватися протягом року та також користується значною популярністю [22].

Щороку Саудівська Аравія приймає мільйони паломників з різних країн світу. Найбільшу кількість паломників традиційно становлять громадяни Індонезії, Пакистану, Індії, Туреччини, Єгипту, Бангладешу та інших мусульманських країн. Значний попит на паломницькі тури спостерігається також серед мусульманських громад Європи та країн СНД, зокрема України.

Попит на паломницькі тури має стійкий характер, оскільки він формується не лише туристичними мотивами, а насамперед релігійними переконаннями віруючих. На відміну від багатьох інших видів туризму, паломництво меншою мірою залежить від модних тенденцій чи сезонних змін у туристичній галузі. Водночас попит на хадж має виражену сезонність, адже здійснюється у визначений період ісламського календаря, тоді як умра користується попитом протягом усього року [48].

На сучасному етапі розвитку туристичного ринку попит на паломницькі тури продовжує зростати під впливом кількох факторів. Одним із них є збільшення кількості мусульманського населення у світі. Крім того, розвиток транспортної інфраструктури, цифровізація туристичних послуг та спрощення процесу оформлення документів роблять паломництво більш доступним для широкого кола споживачів.

Суттєву роль у формуванні попиту відіграє діяльність туристичних операторів та релігійних організацій, які пропонують комплексні паломницькі тури. Такі тури зазвичай включають авіапереліт, оформлення віз, проживання, транспортне обслуговування, супровід групи та організацію релігійних обрядів. Для багатьох паломників саме організовані тури є найбільш зручним та безпечним способом здійснення хаджу або умри.

Слід зазначити, що після пандемії COVID-19 ринок паломницького туризму зазнав тимчасового скорочення через обмеження на міжнародні подорожі та масові заходи. Однак уже в наступні роки попит почав активно відновлюватися. Саудівська Аравія поступово відновила прийом паломників, запровадивши нові санітарні вимоги, електронні сервіси реєстрації та цифрові системи контролю [45].

Важливим чинником розвитку попиту є державна політика Саудівської Аравії у сфері туризму та паломництва. У межах програми «Vision 2030» [46] уряд країни активно інвестує у розвиток інфраструктури, модернізацію транспортної системи, будівництво нових готелів та покращення умов перебування паломників. Це сприяє підвищенню якості туристичних послуг та збільшенню кількості відвідувачів.

Попит на паломницькі тури також залежить від соціально-економічних факторів, зокрема рівня доходів населення, вартості туристичних послуг, валютного курсу та політичної ситуації у світі. Оскільки хадж є дороговартісною подорожжю, для багатьох паломників важливе значення мають доступність турів, можливість поетапної оплати та різноманітність туристичних пакетів.

Серед сучасних тенденцій розвитку паломницького туризму можна виділити зростання інтересу до індивідуальних та авторських турів, підвищення вимог до якості сервісу, а також активне використання цифрових технологій у сфері бронювання та організації поїздок. Туристичні компанії дедалі частіше використовують соціальні мережі, онлайн-рекламу та цифрові платформи для просування паломницьких турів та комунікації з потенційними клієнтами.

Особливу роль у формуванні попиту відіграє рівень довіри до туристичного оператора. Оскільки паломництво має важливе духовне значення для віруючих, паломники надають перевагу компаніям, які мають позитивну репутацію, досвід організації релігійних подорожей та забезпечують якісний супровід під час усієї поїздки [16].

Таким чином, попит на паломницькі тури до Саудівської Аравії є стабільним та має тенденцію до подальшого зростання. Основними чинниками його формування є релігійна значущість хаджу та умри, розвиток туристичної інфраструктури, цифровізація послуг, діяльність туристичних операторів та зростання кількості мусульманського населення у світі. Це створює сприятливі умови для розвитку паломницького туризму та формування нових конкурентоспроможних туристичних продуктів.

2.2. Інфраструктурне забезпечення паломників у Саудівській Аравії

Ефективна організація паломницького туризму в Саудівській Аравії значною мірою залежить від належного інфраструктурного забезпечення. Щорічно країна приймає мільйони мусульман, які прибувають для здійснення хаджу та умри. Тому розвиток транспортної мережі, готельного сектору, медичних закладів та сервісної інфраструктури набуває першочергового значення. Забезпечення комфортних та безпечних умов для паломників є одним із ключових пріоритетів державної політики Саудівської Аравії.

Центральне місце в паломництві займають священні міста Мекка та Медина, де розташовані найшанованіші ісламські святині – мечеть Аль-Харам з Каабою та мечеть Пророка. Саме тут зосереджена основна частина інфраструктури для паломників. З огляду на величезний потік вірян, держава постійно інвестує в модернізацію інфраструктурних об'єктів, спрямовуючи значні кошти на вдосконалення транспортної системи, готельного господарства та систем безпеки.

Особлива увага приділяється розширенню території Великої мечеті в Мецці, збільшенню пропускної здатності пішохідних зон та вдосконаленню систем управління потоками людей. Це дозволяє забезпечити більш безпечно та комфортне пересування паломників під час виконання релігійних обрядів [34].

Транспортна інфраструктура відіграє вирішальну роль у забезпеченні потреб паломників. Основними повітряними портами для прибуття є міжнародний аеропорт імені короля Абдулазіза в Джидді та міжнародний аеропорт принца Мухаммеда бін Абдулазіза в Медині. Під час хаджу ці аеропорти працюють у режимі максимального навантаження, приймаючи тисячі рейсів з усього світу.

Для прискорення процедур прибуття активно впроваджуються сучасні електронні системи перевірки документів та цифрові сервіси реєстрації. Окрім авіасполучення, важливе значення мають сучасні автомобільні магістралі та система громадського транспорту, які забезпечують швидке переміщення паломників між релігійними об'єктами та місцями проживання.

Важливим напрямком розвитку інфраструктури стало поліпшення транспортного сполучення між ключовими місцями паломництва. Швидкісна залізниця Haramain High-Speed Railway з'єднує Мекку, Медину та Джидду, суттєво скорочуючи час у дорозі для паломників та зменшуючи навантаження на автомобільні дороги [15].



Рис.1.4 Швидкісна залізниця Haramain High-Speed Railway

Джерело [48]

Окрім залізничного транспорту, під час хаджу організовується розгалужена мережа автобусних маршрутів «SAPTCO» для перевезення паломників між релігійними об'єктами. Використання сучасних транспортних систем дозволяє оптимізувати логістику паломництва та підвищити ефективність управління туристичними потоками, особливо у період пікового навантаження.



Рис.1.5 Мережа автобусних маршрутів «SAPTCO»

Джерело [48]

Система розміщення паломників є ще одним важливим елементом інфраструктури. У Мекці та Медині функціонує широкий спектр готелів, від бюджетних до розкішних п'ятизіркових комплексів. Більшість з них розташовані неподалік від головних святинь, що забезпечує зручність для паломників. Під час хаджу також розгортаються спеціальні наметові містечка в долині Міна, які обов'язково є обладнаними системами кондиціонування, електропостачання та усіма необхідними для паломників санітарними зручностями.



Рис. 1.6 Наметові місця в долині Міна, м. Мекка

Джерело[49]

Розвиток готельної інфраструктури є одним із найдинамічніших напрямів туристичної сфери Саудівської Аравії, оскільки з кожним роком збільшується кількість паломників та підвищуються вимоги до рівня сервісу й комфорту [43]. Особливу увагу приділено медичному забезпеченню паломників. Великі скупчення людей та специфічні кліматичні умови створюють підвищений ризик для здоров'я. Тому в Саудівській Аравії діє розвинена система медичного обслуговування, що включає лікарні, медичні центри, мобільні пункти допомоги та служби екстреного реагування. Під час хаджу медичні заклади працюють цілодобово, з акцентом на профілактику інфекційних захворювань та санітарний контроль.

Паломницький туризм відіграє ключову роль не лише у духовній сфері, але й суттєво впливає на економіку та суспільство. Він стимулює місцевий бізнес, створює робочі місця, сприяє модернізації транспортної мережі та готельного сектору, а також підвищує обізнаність про культурні та релігійні скарби регіонів. Однак, важливо пам'ятати, що надмірна комерціалізація може затьмарити духовний зміст паломництва, тому необхідно знаходити золоту середину між релігійними цілями та туристичними аспектами [4].

Сучасні цифрові інструменти революціонізують паломницький туризм. Онлайн-сервіси бронювання, мобільні додатки та соціальні мережі роблять організацію подорожей значно простішою та доступнішою для багатьох. Крім того, цифрові платформи ефективно використовуються для просування паломницьких маршрутів та надання актуальної інформації мандрівникам. Особливо активно впроваджуються електронні системи оформлення віз, цифрові перепустки та мобільні застосунки для навігації паломників, що дозволяє підвищити рівень організації та безпеки під час проведення хаджу та умри [13]. Отже, паломницький туризм є невід'ємною частиною релігійного туризму, що гармонійно поєднує прагнення до духовного з можливостями сучасної туристичної галузі. Його розвиток має глибокий культурний, соціальний та економічний ефект, що вимагає подальшого вивчення, оптимізації організації та адаптації до вимог сучасного туристичного ринку.

2.3. Результати та аналіз емпіричного дослідження досвіду паломників

У рамках дослідження було проведено опитування паломників, щоб з'ясувати особливості організації їхніх поїздок до Саудівської Аравії. Була задача оцінити якість туристичного сервісу, умови проживання, духовний досвід та основні перешкоди, з якими стикаються паломники.

Методологія дослідження:

Дослідження базувалося на анкетуванні 66 паломників. Анкета була структурована за такими тематичними блоками:

Загальна інформація про респондентів: демографічні дані та попередній досвід паломництва.

Підготовка до паломництва: процес планування та збору інформації.

Організація подорожі: логістика, транспорт та супровід.

Проживання: умови перебування в готелях та інших місцях.

Духовний та емоційний досвід: особисті переживання та враження від паломництва.

Рекомендації: пропозиції щодо покращення паломницьких турів.

Тип паломництва та організація: більшість опитаних здійснювали паломництво у форматі Умри та користувалися послугами туристичних компаній.

Джерела інформації: соціальні мережі, рекомендації знайомих та туристичні агентства виявилися найпопулярнішими джерелами інформації про паломницькі тури. Це підкреслює важливість онлайн-комунікацій та особистих відгуків у сфері паломницького туризму.

Критерії вибору туру: паломники надавали перевагу безпеці, комфортним умовам проживання, надійності туристичної компанії та високому рівню сервісу.

Інформованість та підготовка: переважна більшість респондентів отримали достатньо інформації перед поїздкою та пройшли необхідний інструктаж.

Однак, деякі учасники висловили побажання щодо більш детального інформування про тривалість перебування, правила поведінки та процедури в аеропортах.

Загальна оцінка організації: загалом, організація паломницьких турів була оцінена позитивно. Особливо високо були відзначені авіаперельоти, транспортне забезпечення між святими місцями, робота гідів та супроводжуючих. Умови проживання, безпека та санітарно-гігієнічні норми також отримали схвальні відгуки.

Виявлені труднощі: незважаючи на позитивні оцінки, паломники стикалися з певними труднощами:

Скупчення людей: великі натовпи в місцях поклоніння створювали незручності.

Логістичні проблеми: пересування та доступ до святинь були ускладнені.

Кліматичні умови: високі температури та фізичні навантаження впливали на самопочуття.

Мовний бар'єр: непорозуміння через мовні відмінності.

Обмеженість місць для відпочинку: нестача зон для відпочинку.

Деякі респонденти зазначили, що велика кількість людей ускладнювала пересування та доступ до священних місць. Також кліматичні умови Саудівської Аравії, особливо тривале перебування на відкритому повітрі, впливали на самопочуття.

Духовний аспект паломництва: для більшості паломників головним мотивом поїздки було духовне значення. Основними причинами були: виконання релігійного обов'язку, духовне очищення, зміцнення віри.

Більшість учасників дослідження відзначили позитивний вплив паломництва на їхній духовний стан та емоційне самопочуття. Особливо важливими для них стали спільні молитви, відвідування священних місць та відчуття духовної єдності з іншими паломниками.

Рекомендації щодо вдосконалення: на основі отриманих даних, можна виділити кілька напрямків для покращення організації паломницьких турів: Деталізація інформації: надання більш вичерпної інформації про тривалість перебування, правила поведінки, місцеві звичаї та особливості проходження контролю в аеропортах. Це допоможе паломникам краще підготуватися та уникнути непорозумінь.

Управління натовпами: розробка стратегій для зменшення скупчення людей у найвідвідуваніших місцях, можливо, шляхом оптимізації розкладу відвідувань або створення додаткових зон для відпочинку.

Адаптація до кліматичних умов: надання рекомендацій щодо захисту від сонця, забезпечення доступу до питної води та створення тіньових зон для відпочинку, особливо під час пікових температур.

Подолання мовного бар'єру: забезпечення наявності перекладачів або надання базових фраз місцевою мовою для полегшення комунікації.

Покращення логістики: оптимізація транспортного забезпечення між святими місцями для зменшення часу очікування та полегшення пересування.

Підвищення рівня сервісу: постійне вдосконалення якості послуг, що надаються туристичними компаніями, з акцентом на потреби та очікування паломників.

Загалом, дослідження підтверджує, що паломництво до Саудівської Аравії є глибоко духовним досвідом для більшості віруючих. Хоча організація турів загалом оцінюється позитивно, існують певні аспекти, які потребують уваги для подальшого покращення комфорту та задоволеності паломників.

Висновки до 2 розділу

У другому розділі було детально розглянуто ринок паломницького туризму з акцентом на особливостях організації поїздок до Саудівської Аравії. Паломницький туризм визначено як унікальний вид подорожей, що ґрунтується на релігійних переконаннях та духовних потребах мусульман. Особливо підкреслено, що паломництво до Мекки та Медіни є ключовим елементом світового релігійного туризму, який характеризується стабільно високим рівнем попиту.

Було проаналізовано основні чинники, що стимулюють попит на паломницькі тури до Саудівської Аравії. До найважливіших із них віднесено релігійну значущість хаджу та умри. Додатковими факторами виступають зростання мусульманського населення у світі, розвиток міжнародної транспортної інфраструктури, спрощення візових процедур та активне впровадження цифрових технологій у туристичній сфері. Встановлено, що попит на паломницькі тури має стабільний характер, при цьому хадж є сезонним, а умра доступна протягом усього року.

Також було приділено увагу інфраструктурному забезпеченню паломників у Саудівській Аравії. Країна має розвинену транспортну систему, що включає сучасні аеропорти, автомобільні дороги та швидкісну залізницю Haramain High-

Speed Railway, яка з'єднує головні релігійні центри. Розглянуто готельну інфраструктуру Мекки та Медіни, включно з тимчасовими поселеннями для паломників під час хаджу, а також систему медичного обслуговування, що функціонує в умовах масового скупчення людей. Важливо зазначити, що значні державні інвестиції в межах програми «Vision 2030» [46] сприяють модернізації інфраструктури та підвищенню якості туристичних послуг.

Результати дослідження показали, що більшість паломників загалом позитивно оцінюють організацію поїздок до Саудівської Аравії. Найвищі оцінки отримали транспортне забезпечення, робота супроводжуючих, рівень духовного досвіду та організація основних релігійних обрядів. Водночас було виявлено низку проблем, що можуть впливати на комфорт паломників, зокрема скупчення людей у місцях поклоніння, складні кліматичні умови, мовний бар'єр, логістичні труднощі та недостатня кількість місць для відпочинку.

Було встановлено, що паломницький досвід має значний вплив не лише на організаційні аспекти, але й на емоційний та духовний стан паломників. Для більшості респондентів основними мотивами подорожі є виконання релігійного обов'язку, духовне очищення та зміцнення віри. Після повернення з паломництва спостерігається покращення духовного стану, підвищення рівня внутрішньої гармонії та переосмислення життєвих цінностей [12].

Таким чином, проведений аналіз дозволяє зробити висновок, що паломницький туризм до Саудівської Аравії є динамічним та соціально значущим сегментом міжнародного туризму, який поєднує релігійні, культурні та організаційно-економічні аспекти.

РОЗДІЛ 3

Розробка та просування авторського паломницького туру «Шлях віри» до Саудівської Аравії

3.1. Розробка концепції та програми авторського паломницького туру «Шлях віри»

У сучасних реаліях розвитку міжнародного релігійного туризму зростає важливість створення спеціалізованих паломницьких турів, які гармонійно поєднують духовну складову з високим рівнем організації та сервісу. Враховуючи стабільний інтерес до паломницьких подорожей у Саудівську Аравію, у межах даної роботи було розроблено унікальний паломницький тур під назвою «Шлях віри».

Проект туру побудовано на основі детального аналізу сучасного ринку таких послуг і вивчення потреб потенційних паломників, які прагнуть виконати свої релігійні обов'язки в умовах максимальної безпеки, організованості та комфорту. Особливу увагу було приділено маршруту, сезонним особливостям хаджу, вимогам до місць проживання та специфіці перебування у священних містах ісламу [32].

Головною метою туру є створення комплексного релігійного продукту, який відповідатиме очікуванням мусульман, що планують здійснити хадж, відвідати головні святині ісламу та отримати потужний духовний досвід. У рамках програми туру передбачено не лише забезпечення проведення обрядів хаджу, а й створення комфортних, безпечних і ретельно організованих умов для паломників у Саудівській Аравії.

Основна концепція туру базується на принципі «духовність у гармонії з комфортом». Це дає змогу мінімізувати будь-які незручності, пов'язані з організаційними чи побутовими питаннями, аби учасники мали змогу повністю зосередитися на духовній стороні подорожі. Такий підхід відповідає сучасним

тенденціям у галузі паломницького туризму, де високий рівень обслуговування стає невід'ємною частиною загального враження від поїздки.

Розроблений тур має чітко визначений релігійно-духовний формат і включає відвідування ключових локацій хаджу — священних міст Мекки та Медіни, а також місць проведення основних обрядів: долини Міна, гори Арафат і місцевості Муздаліфа.

Програма туру впорядкована відповідно до ісламських звичаїв і вимог, узгоджених із календарем хаджу. Унікальною особливістю туру є його відповідність кожному етапу обряду хаджу: від проживання в Мецці до стояння на Арафаті та виконання ритуалу джамарат. Такий підхід забезпечує відповідність всім канонам хаджу. При цьому програма розроблена з урахуванням фізичної складності хаджу, тому передбачає раціональний розподіл навантаження, чергування активних та відновлювальних етапів подорожі, а також часові проміжки для відпочинку та акліматизації паломників. Це дозволяє мінімізувати ризики перевтоми та погіршення самопочуття [36].

Основною цільовою аудиторією туру є дорослі мусульмани, які прагнуть виконати свій релігійний обов'язок і здійснити хадж. Група формується з 15 осіб — такий формат оптимально дозволяє забезпечити індивідуальний підхід до кожного паломника, високу ефективність організації процесу та всебічну підтримку протягом усієї подорожі.

Обмеження кількості учасників групи до 15 осіб є свідомим управлінським рішенням. Воно сприяє кращому контролю за перебігом усіх заходів туру, гарантує підвищений рівень безпеки і дозволяє координаторам забезпечити персоналізований супровід кожного учасника, що є надзвичайно важливим у контексті масових релігійних заходів.

Маршрут туру охоплює основні точки: Київ - Джидда - Мекка - Медина - Джидда - Київ. Тривалість подорожі складає 14 днів. Учасники пересуватимуться як авіатранспортом, так і автобусами та швидкісними залізницями. Для проживання паломників передбачено розміщення у

чотиризіркових готелях у Мецці та Медині, а під час основних обрядів хаджу — у спеціально облаштованих наметових містечках у долині Міна.

Логістика туру розроблена з урахуванням максимального комфорту для паломників, аби знизити фізичне навантаження та зменшити час, який витрачається на переміщення між основними святинями та іншими ключовими місцями. Використання швидкісної залізниці, яка сполучає Мекку та Медину, суттєво покращує якість подорожі завдяки комфортним умовам і швидкому транспортуванню. Окрім того, попередньо організовані трансфери проходять плавно та злагоджено, що дозволяє уникнути затримок і ризику дезорієнтації, забезпечуючи безперервність маршруту для всіх учасників групи.

Окрему увагу приділено організації комплексного обслуговування, яке охоплює всі необхідні аспекти для створення комфортних умов перебування паломників. До пакету туру входить повний спектр послуг, включаючи оформлення хадж-візи, медичне страхування, транспортне забезпечення на всьому маршруті, зручне проживання у визначених місцях, триразове харчування, супровід досвідченого релігійного гіда та детальні консультації щодо правильного виконання всіх обрядів хаджу. Особливий акцент робиться на гарантуванні безпеки паломників, організації кваліфікованого медичного супроводу та наданні інформаційної підтримки кожному учаснику.

Для підвищення якості обслуговування впродовж туру передбачено постійний супровід координатора групи. Його завданнями є швидке та ефективно розв'язання організаційних питань, спостереження за дотриманням графіка поїздки, а також забезпечення злагодженої комунікації між групою та місцевими обслуговуючими службами. Додатково передбачено попередній детальний інструктаж для паломників. Під час цього інструктажу учасники отримують важливу інформацію щодо правил поведінки в місцях паломництва, релігійних норм, основ техніки безпеки та специфіки перебування у великому скупченні людей.

Крім того, передбачено попередню онлайн-підготовку до поїздки, що дозволяє паломникам заздалегідь отримати консультації щодо всіх етапів хаджу,

документальних вимог та організаційних нюансів. Такий підхід значно знижує можливі ризики та сприяє підвищенню загальної ефективності організації туру, забезпечуючи комфорт, безпеку та духовне задоволення для кожного учасника.

Програма авторського паломницького туру «Шлях віри» розрахована на 14 днів та побудована відповідно до послідовності виконання основних релігійних обрядів хаджу, а також відвідування ключових святинь ісламу в містах Мекка та Медина. Вона розроблена з урахуванням організаційних, логістичних та духовних особливостей паломництва, що дозволяє забезпечити комплексний підхід до обслуговування паломників.

Табл. 3.1. Програма авторського паломницького туру «Шлях віри»

Час	Програма	Місце/деталі
1 день		
05:30–06:30	Збір групи, перевірка документів	МА «Бориспіль», Київ
06:30–08:00	Реєстрація на рейс, митний контроль	МА «Бориспіль», Київ
08:00–14:30	Авіапереліт м. Київ – м. Стамбул – м. Джидда	Turkish Airlines
14:30–16:00	Отримання багажу, зустріч групи	King Abdulaziz International Airport, Jeddah
16:00–18:30	Переїзд до м. Мекка	Автобус фірми «SAPTCO»
18:30–19:30	Розміщення в готелі	«Voco Makkah Hotel»
19:30–20:30	Вечеря в готелі	«Halal buffet»
20:30–22:00	Ознайомчий інструктаж щодо хаджу (великого паломництва)	«Voco Makkah Hotel»
2 день		
06:30–07:30	Сніданок	«Halal buffet»
07:30–08:00	Підготовка до умри (мале паломництво)	Інструктаж від гіда у готелі

		«Voco Makkah Hotel»
08:00–08:30	Пішохідний перехід до мечеті Аль-Харам	Мечеть Аль-Харам
08:30–12:00	Виконання ритуалів малого паломництва (умри): таваф — обхід Кааби (святині ісламу в Мекці) та саї — рух між пагорбами Сафа і Марва)	Мечеть Аль-Харам
12:30–13:00	Обід	Буфет «Al Baik», 2 хвилини пішки від мечеті Аль-Харам
13:00–15:00	Повернення в готель для відпочинку	«Voco Makkah Hotel»
15:00–15:30	Пішохідний перехід до мечеті Аль-Харам	Мечеть Аль-Харам
16:00–18:30	Вечірня молитва	Мечеть Аль-Харам
18:00–20:00	Підготовка до хаджу (великого паломництва)	Інструктаж від гідів у готелі «Voco Makkah Hotel»
3 день		
06:00–06:30	Сніданок	«Halal buffet»
06:30–07:00	Збір групи	Хол готелю «Voco Makkah Hotel»
07:00–09:00	Дорога до долини Міна, м. Мекка	Автобус фірми SAPTCO
09:00–11:00	Розміщення в наметах	Долина Міна, табір хаджу (організація Саудівської Аравії)
11:00–11:30	Обід	Харчування, організоване табором хаджу
12:00–20:00	Вистоювання молитв	Долина Міна, м. Мекка
20:00–20:30	Вечеря	Харчування,

		організоване табором хаджу
21:00–05:00	Нічне перебування паломників	Долина Міна, табір хаджу
4 день		
05:00–05:30	Сніданок	Харчування, організоване табором хаджу
06:00–09:00	Дорога до гори Арафат, м. Мекка	Автобус фірми SAPTCO
09:00–18:00	Стояння на Арафаті (молитви)	Гора Арафат, м. Мекка
18:00–18:30	Вечеря	Харчування надається службами обслуговування паломників
18:30–22:00	Дорога до долини Муздаліфа	Автобус фірми SAPTCO
5 день		
00:00–05:00	Нічне перебування паломників у д. Муздаліфа	Організований наметовий табір
05:00–05:30	Сніданок	Харчування надається службами обслуговування паломників
05:00–09:00	Дорога до д. Міни, м. Мекка	Автобус фірми SAPTCO
09:00–13:00	Виконання ритуалу «джамарат» (кидання каміння)	Долина Міна, м. Мекка
13:00–13:30	Обід	Харчування надається службами обслуговування паломників
13:30–18:00	Жертвоприношення (паломники)	Офіційні пункти

	оформлюють купон на жертвоприношення через гіда) відпочинок та гігієнічні процедури	жертвоприношення Abattoirs Mina
18:00–20:00	Повернення до м. Мекка, готель «Voco Makkah Hotel»	Автобус фірми SAPTCO
6 день		
08:00–10:00	Сніданок, ранкові молитви	Готель «Voco Makkah Hotel»
10:00–10:30	Дорога до мечеті «Аль-Харам», м. Мекка	Пішохідне пересування
11:00–13:00	Виконання семикратного обходу Кааби (таваф аль-іфада), головної святині ісламу	м. Мекка
13:00–13:30	Дорога до готелю, пішохідне пересування	Готель «Voco Makkah Hotel»
13:30–15:30	Обід, відпочинок у готелі	«Halal buffet»
15:30–16:00	Дорога до мечеті «Аль-Харам», пішохідне пересування	м. Мекка
16:00–18:00	Виконання ритуалу Са'й (хід між холмами Сафа і Марва)	м. Мекка
18:00–18:30	Дорога до готелю, пішохідне пересування	Готель «Voco Makkah Hotel»
19:00–19:30	Вечеря в готелі	«Halal buffet»
18:00–21:00	Вільний час, молитви	Індивідуальний час паломників
7 день		
08:00–10:00	Сніданок, ранкові молитви	Voco Makkah Hotel
10:00–10:30	Дорога до мечеті «Аль-Харам», пішохідне пересування	м. Мекка
10:30–14:00	Виконання заключних ритуалів	Мечеть Масджид аль-

	хаджу (таваф аль-вада — прощальний обхід Кааби)	Харам, м. Мекка
14:00–14:30	Дорога до готелю, пішохідне пересування	Готель «Voco Makkah Hotel»
15:00–15:30	Обід в готелі	«Voco Makkah Hotel»
15:30–22:00	Індивідуальний час паломників, підготовка до виїзду до м. Медина	«Voco Makkah Hotel»
8 день		
06:00–06:30	Сніданок в готелі	«Halal buffet»
06:30–07:00	Виселення з готелю, збір групи	Хол готелю «Voco Makkah Hotel»
07:30–08:00	Дорога до залізничного вокзалу м. Мекка	Автобус фірми SAPTCO
08:00–10:30	Переїзд Мекка → Медина	Швидкісний поїзд Haramain High-Speed Railway (SAR)
11:00–11:30	Дорога до готелю та заселення	«Pullman Zamzam Madinah Hotel», м. Медина
12:00–14:00	Обід, відпочинок	Обід у ресторані готелю «Pullman Zamzam Madinah Hotel»
14:00–17:00	Відвідування мечеті Пророка Мухаммада (Аль-Масджид ан-Набаві), пішохідний маршрут від готелю (10 хв)	м. Медина
17:00–19:00	Вечірні молитви, духовні практики	Мечеть Аль-Масджид ан-Набаві, м. Медина
19:00–20:00	Повернення в готель, пішохідний маршрут (10 хв)	«Pullman Zamzam Madinah Hotel»

	Вечеря та відпочинок	
9 день		
05:00–06:00	Дорога до мечеті Аль-Масджид ан-Набаві, пішохідний маршрут від готелю (10 хв). Ранкова молитва	м. Медина
06:00–07:30	Повернення в готель, пішохідний маршрут (10 хв) Сніданок та короткий відпочинок	«Pullman Zamzam Madinah Hotel»
07:30–10:30	Дорога до мечеті Аль-Масджид ан-Набаві, пішохідний маршрут від готелю (10 хв); ознайомлення з історією святини	м. Медина
10:30–12:00	Відвідування Равди (священної зони мечеті Аль-Масджид ан-Набаві) та місця поховання Пророка Мухаммада Равда	м. Медина
12:00–15:00	Повернення в готель, пішохідний маршрут (10 хв) Обід та відпочинок	«Pullman Zamzam Madinah Hotel», м. Медина
15:00–15:30	Дорога до мечеті Куба, м. Медина,	Автобус фірми
15:00–16:30	відвідування святини (огляд)	«SAPTCO»
16:50–16:50	Дорога до мечеті Аль-Кіблатайн,	м. Медина
16:50-18:30	відвідування святини (огляд)	
18:30–19:30	Дорога до готелю,	«Pullman Zamzam
20:00–20:30	вечеря	Madinah Hotel», м. Медина
21:00–22:00	Духовна лекція про значення Медини в ісламі	Конференц-зал готелю Pullman Zamzam Madinah Hotel», м. Медина
10 день		

04:10–04:20	Пішохідний маршрут від готелю до мечеті Аль-Масджид ан-Набаві	м. Медина
04:30–05:30	Ранкова молитва (Фаджр) у мечеті Аль-Масджид ан-Набаві	м. Медина
05:30–06:00	Пішохідний маршрут від мечеті до готелю	«Pullman Zamzam Madinah Hotel»
06:00–07:30	Сніданок та короткий відпочинок	«Pullman Zamzam Madinah Hotel»
07:30–07:45	Дорога до мечеті Аль-Масджид ан-Набаві	м. Медина
07:50–09:30	Ознайомлення з історією святині Аль-Масджид ан-Набаві	м. Медина
09:30–11:30	Відвідування Равди (священної зони мечеті Аль-Масджид ан-Набаві) та місця поховання Пророка Мухаммада	м. Медина
11:30–12:30	Духовна лекція в мечеті	Мечеть Аль-Масджид ан-Набаві), м. Медина
12:30-13:30	Обід в ресторані при готелі, пішохідний маршрут (10 хв)	«Pullman Zamzam Madinah Hotel», м. Медина
13:30–14:00	Відпочинок	«Pullman Zamzam Madinah Hotel»
14:00–14:15	Дорога до мечеті Куба	Автобус фірми «SAPTCO»
14:20–16:00	Здійснення молитви	Мечеть Куба, м. Медина
16:00–16:20	Дорога до мечеті Аль-Кіблатайн	Автобус фірми «SAPTCO»
18:30–20:00	Вечірня молитва	Мечеть Аль-Кіблатайн, м. Медина
20:00-20:40	Дорога до готелю	«Pullman Zamzam

		Madinah Hotel»
20:50 – 21:20	Вечеря в готелі	«Pullman Zamzam Madinah Hotel»
11 день		
04:30–04:40	Пішохідний маршрут до мечеті Аль-Масджид ан-Набаві	м. Медина
04:30–05:30	Ранковий намаз	Мечеть Аль-Масджид ан-Набаві, м. Медина
05:30–05:50	Пішохідний маршрут до готелю	«Pullman Zamzam Madinah Hotel»
06:00–07:30	Сніданок та відпочинок	«Pullman Zamzam Madinah Hotel»
07:30–07:45	Дорога до гори Ухуд, м. Медина	Автобус фірми «SAPTCO»
08:00–10:00	Відвідування гори Ухуд	м. Медина
10:00–10:15	Переїзд до мечеті Куба	Автобус фірми «SAPTCO»
10:15–11:30	Відвідування мечеті Куба (молитва та огляд)	м. Медина
11:30–11:45	Дорога до мечеті Аль-Масджид ан-Набаві	Автобус фірми «SAPTCO»
12:00–13:00	Обід в ресторані готелю	«Pullman Zamzam Madinah Hotel»
13:00–15:00	Відпочинок	«Pullman Zamzam Madinah Hotel»
15:00–15:10	Пішохідний маршрут до мечеті Аль-Масджид ан-Набаві	м. Медина
15:10–18:00	Духовні практики	Мечеть Аль-Масджид ан-Набаві, м. Медина
18:00–18:10	Повернення до готелю пішохідним	«Pullman Zamzam

	маршрутом	Madinah Hotel»
18:30–19:00	Вечеря в готелі	«Pullman Zamzam Madinah Hotel», м. Медина
12 день		
04:20–04:30	Пішохідний маршрут до мечеті Аль-Масджид ан-Набаві	м. Медина
04:30–05:30	Ранковий намаз	Мечеть Аль-Масджид ан-Набаві, м. Медина
05:30–05:50	Повернення до готелю	«Pullman Zamzam Madinah Hotel»
06:00–06:30	Сніданок	«Pullman Zamzam Madinah Hotel»
07:30–07:45	Дорога до музею біографії Пророка та ісламської цивілізації	Автобус фірми «SAPTCO»
08:00–10:00	Екскурсія	Музей біографії Пророка та ісламської цивілізації, м. Медина
10:00–10:15	Дорога до мечеті Аль-Кіблатайн	Автобус фірми «SAPTCO»
10:30–11:30	Мечеть Аль-Кіблатайн	м. Медина
11:30–11:45	Повернення до готелю	Автобус фірми «SAPTCO» «Pullman Zamzam Madinah Hotel», м. Медина
12:00–13:00	Обід у ресторані готелю	«Pullman Zamzam Madinah Hotel»
13:00–15:00	Відпочинок	«Pullman Zamzam Madinah Hotel»

15:00–15:10	Пішохідний маршрут до мечеті Аль-Масджид ан-Набаві	м. Медина
15:10–18:00	Молитви	Мечеть Аль-Масджид ан-Набаві, м. Медина
18:00–19:00	Вечеря в ресторані готелю	«Pullman Zamzam Madinah Hotel»
19:00–21:00	Підготовка багажу	«Pullman Zamzam Madinah Hotel»
13 день		
04:20–04:30	Пішохідний маршрут до мечеті Аль-Масджид ан-Набаві	м. Медина
04:30–05:30	Ранкова молитва	Мечеть Аль-Масджид ан-Набаві, м. Медина
05:30–06:00	Повернення до готелю	«Pullman Zamzam Madinah Hotel»
06:00–07:00	Сніданок та виселення з готелю	«Pullman Zamzam Madinah Hotel»
07:20–07:50	Переїзд до вокзалу	Залізничний вокзал Медини (Haramain High-Speed Railway Station, Medina)
08:15–10:45	Потяг м. Медина – м.Джидда	Швидкісний потяг Haramain Railway
11:00–11:30	Дорога до готелю	Готель «Radisson Blu Jeddah», м. Джидда
12:00–13:00	Обід в готелі	«Radisson Blu Jeddah»
13:00–13:30	Дорога до історичного району Аль-Балад, м. Джидда	Автобус фірми «SAPTCO»
13:30–16:30	Оглядова екскурсія історичним районом Аль-Балад	м. Джидда

16:30–17:00	Повернення до готелю	Автобус фірми «SAPTCO»
17:00–19:00	Вечеря та молитва	«Radisson Blu Jeddah»
19:00–21:00	Відпочинок	«Radisson Blu Jeddah»
14 день		
04:20–04:30	Ранкова молитва	Готель «Radisson Blu Jeddah», м. Джидда
05:00–06:00	Сніданок та виселення	Готель «Radisson Blu Jeddah», м. Джидда
06:00–07:00	Дорога в аеропорт	Автобус фірми «SAPTCO»
07:00–10:00	Реєстрація	King Abdulaziz Airport, м. Джидда
10:00–14:30	Переліт м. Джидда – м. Київ	Turkish Airlines
14:30–15:30	Взяття багажу та проходження паспортного контролю	м. Київ
15:30–16:00	Завершення туру	м. Київ

У перший день маршруту паломники здійснюють авіапереліт за напрямком Київ – Стамбул – Джидда авіакомпанією Turkish Airlines. Після прибуття до міжнародного аеропорту King Abdulaziz International Airport у місті Джидда організовується трансфер автобусами SAPTCO до Мекки, де учасники туру розміщуються в готелі Voco Makkah Hotel.



Рис. 3.1. – схема маршруту першого дня туру

Побудовано автором за допомогою Google Maps [51]

Другий день маршруту проходить у межах священного міста Мекка. Паломники переміщуються від готелю Voco Makkah Hotel до мечеті Аль-Харам для виконання ритуалів умри, зокрема тавафу навколо Кааби та са'ю між пагорбами Сафа і Марва. Після завершення ритуалів група повертається до готелю.

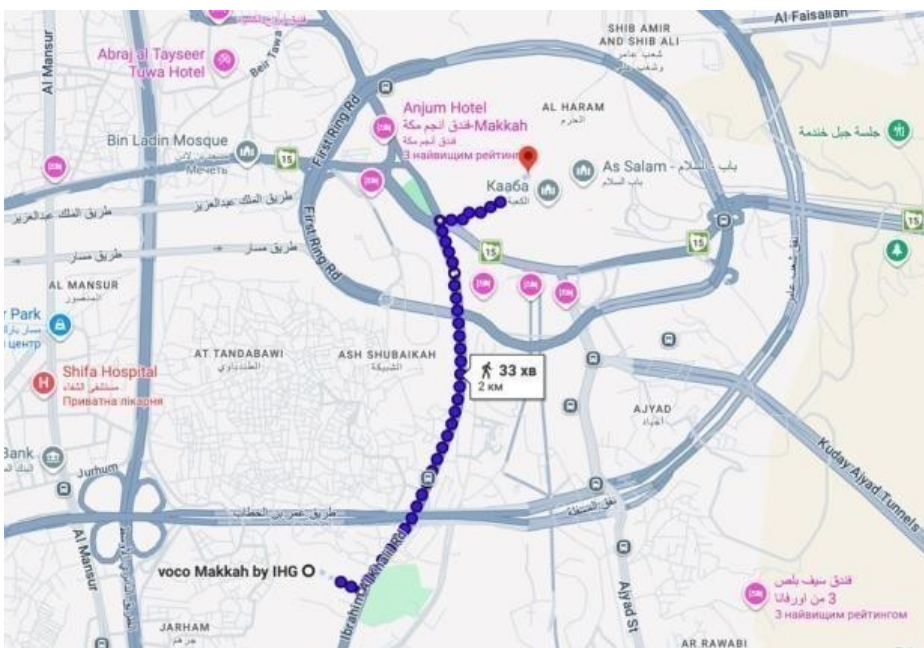


Рис. 3.2. – схема маршруту другого дня туру

Побудовано автором за допомогою Google Maps [51]

Третій день передбачає маршрут Мекка – Міна. Паломники автобусами SAPTCO прибувають до наметового містечка Міна, де перебувають протягом дня та виконують молитви. Міна під час хаджу — тимчасова закрита зона туди не прокладаються стандартні маршрути для цивільної навігації.



Рис. 3.3. – схема маршруту третього дня туру

Побудовано автором за допомогою Google Maps [51]

Четвертий день включає переїзд за маршрутом Міна – гора Арафат – Муздаліфа. Після перебування на горі Арафат та виконання молитов паломники у вечірній час вирушають до Муздаліфи для нічного перебування.

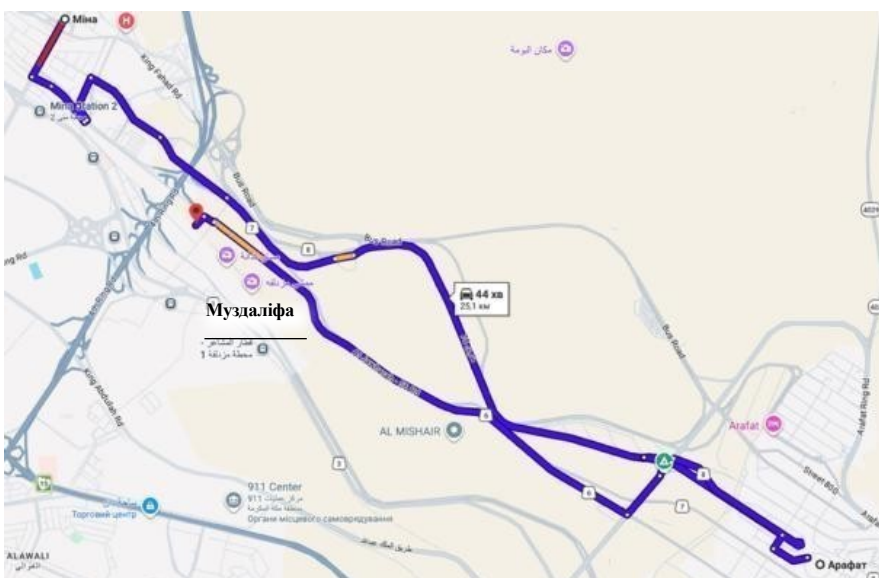


Рис. 3.4. – схема маршруту четвертого дня туру

Побудовано автором за допомогою Google Maps [51]

П'ятий день маршруту проходить за напрямком Муздаліфа – Міна –Мекка. Паломники повертаються до Міни для виконання ритуалу «джамарат» та здійснення жертвоприношення, після чого організовано повертаються до Мекки.



Рис. 3.5. – схема маршруту п'ятого дня туру
Побудовано автором за допомогою Google Maps [51]

Шостий день передбачає переміщення паломників між готелем у Мецці та мечеттю Масджид аль-Харам для виконання таваф аль-іфада та са'ю між Сафа і Марва.

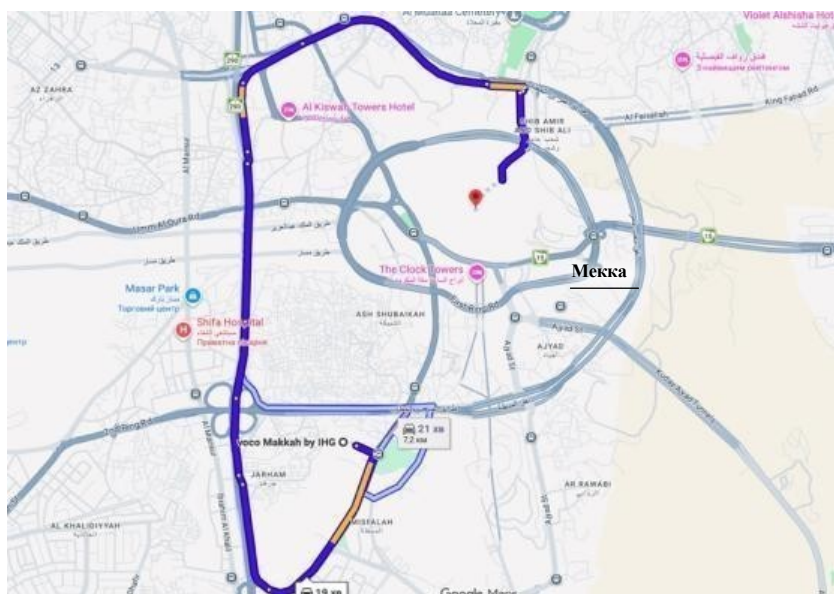


Рис. 3.6. – схема маршруту шостого дня туру
Побудовано автором за допомогою Google Maps [51]

Сьомий день маршруту проходить у межах Мекки та включає виконання прощального тавафу аль-вада в мечеті Масджид альХарам, після чого паломники повертаються до готелю та готуються до виїзду в Медину.

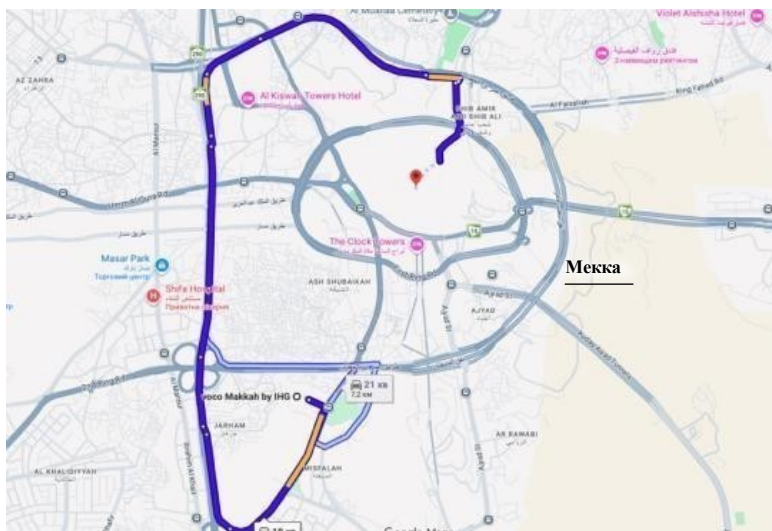


Рис. 3.7. – схема маршруту сьомого дня туру
Побудовано автором за допомогою Google Maps [51]

Восьмий день включає маршрут Мекка – Медина. Після трансферу до залізничного вокзалу паломники здійснюють переїзд швидкісним поїздом Haramain High-Speed Railway до Медини. Після прибуття група розміщується в готелі Pullman Zamzam Madinah Hotel та відвідує мечеть Аль-Масджид ан-Набаві.

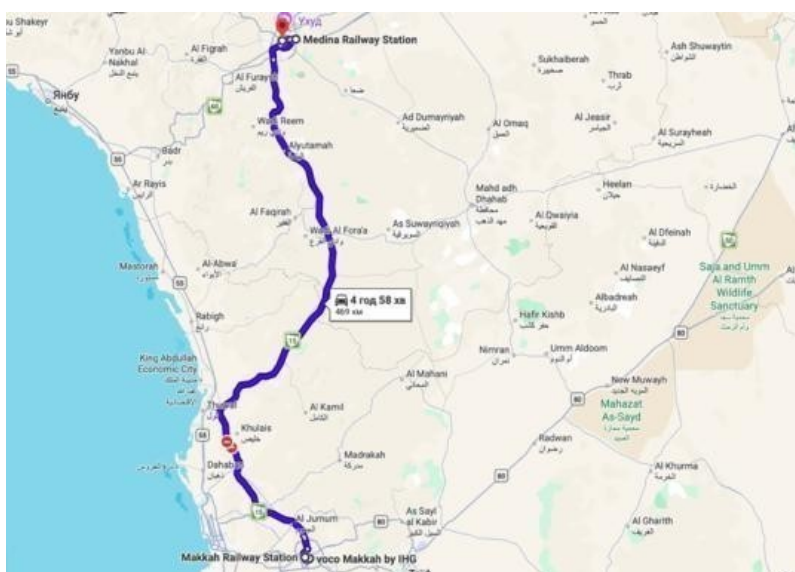


Рис. 3.8. – схема маршруту восьмого дня туру
Побудовано автором за допомогою Google Maps [51]

Дев'ятий день маршруту проходить у межах Медини та включає відвідування мечеті Аль-Масджид анНабаві, Равди, місця поховання Пророка Мухаммада, а також поїздки до мечеті Куба та мечеті Аль-Кіблатайн.

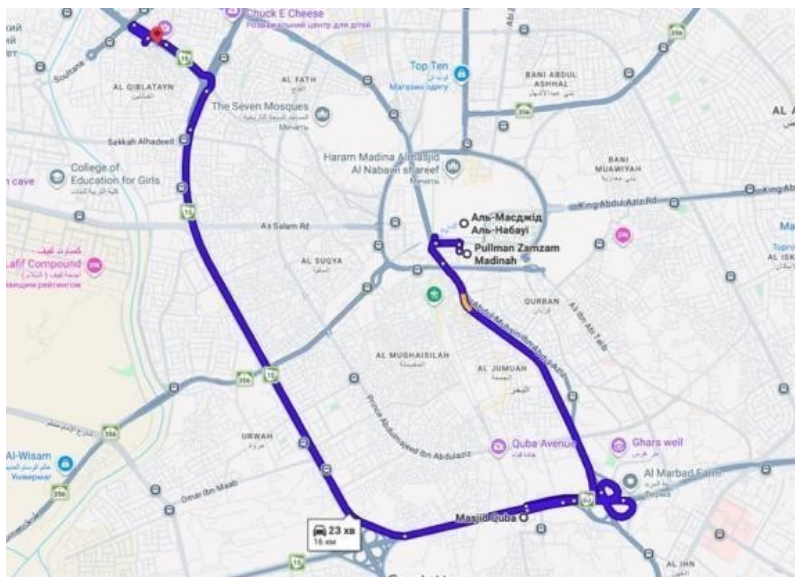


Рис. 3.9. – схема маршруту дев'ятого дня туру
Побудовано автором за допомогою Google Maps [51]

Десятий день також проходить у Медині. Маршрут паломників охоплює мечеть Аль-Масджид анНабаві, кладовище АльБакі, мечеть Куба та мечеть Аль-Кіблатайн із організованими трансферами автобусами SARTCO.

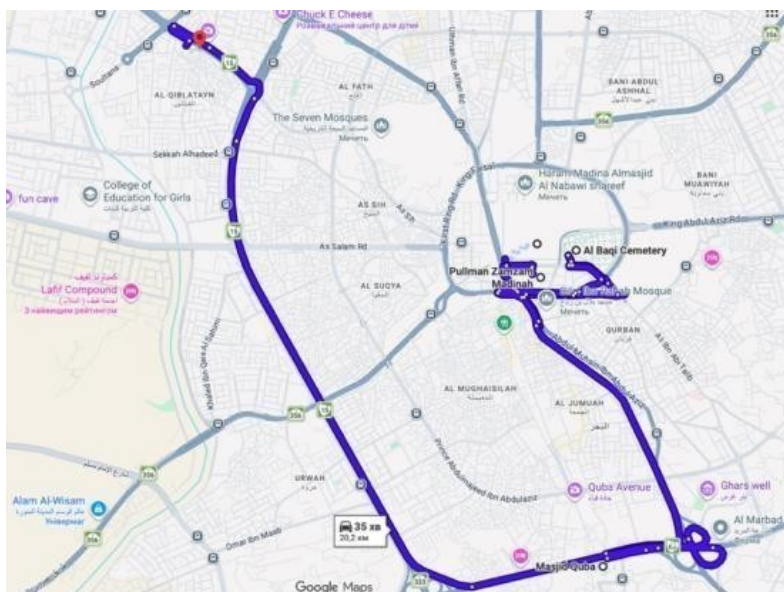


Рис. 3.10. – схема маршруту десятого дня туру
Побудовано автором за допомогою Google Maps [51]

Одинадцятий день включає маршрут Медина – гора Ухуд – мечеть Куба – Аль-Масджид ан-Набаві. Паломники здійснюють екскурсію до гори Ухуд, після чого відвідують релігійні святині Медини та повертаються до готелю.

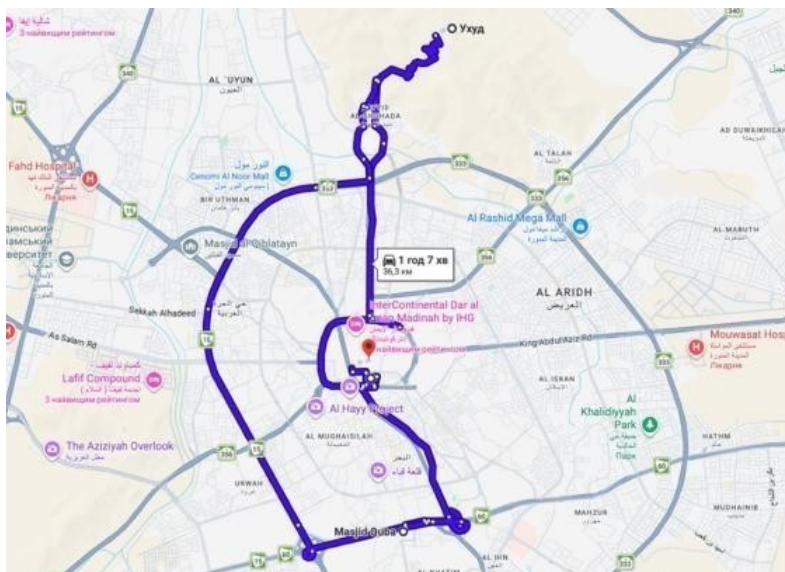


Рис. 3.11. – схема маршруту одинадцятого дня туру
Побудовано автором за допомогою Google Maps [51]

Дванадцятий день передбачає культурно-релігійний маршрут у Медині і включає відвідування музею ісламської історії The International Fair and Museum of the Prophet's Biography and Islamic Civilization, мечеті Аль-Кіблатайн та мечеті Аль-Масджид ан-Набаві.

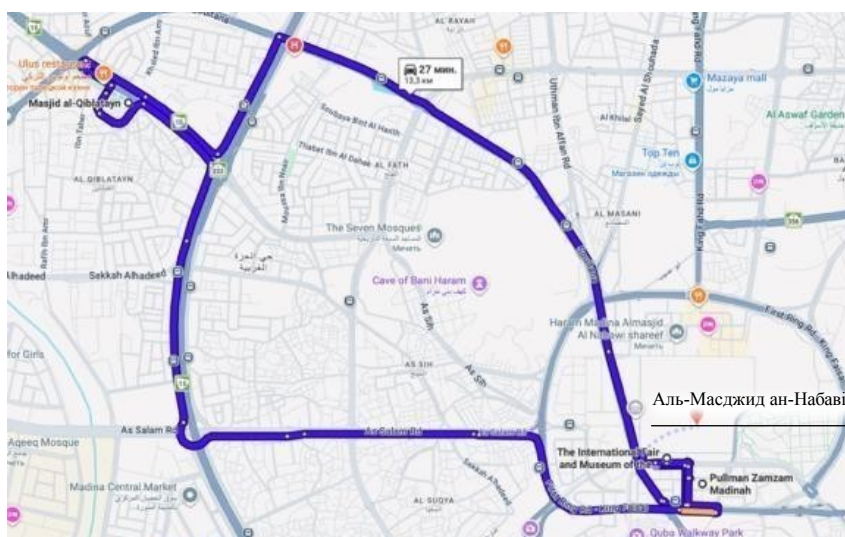


Рис. 3.12. – схема маршруту дванадцятого дня туру
Побудовано автором за допомогою Google Maps [51]

Тринадцятий день включає переїзд швидкісним поїздом Haramain High Speed Railway за маршрутом Медина – Джидда. Після розміщення в готелі Radisson Blu Jeddah паломники здійснюють екскурсію історичним районом Аль-Балад у Джидді.

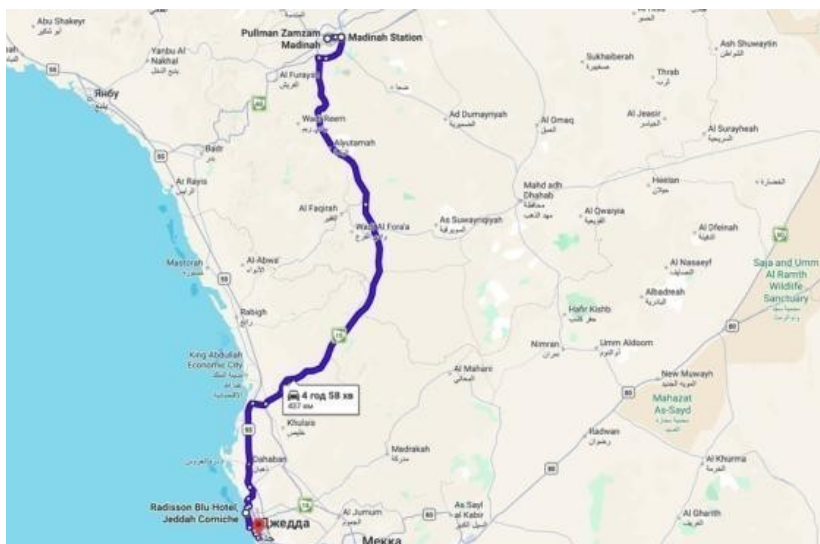


Рис. 3.13. – схема маршруту тринадцятого дня туру
Побудовано автором за допомогою Google Maps [51]

Чотирнадцятий день передбачає трансфер до аеропорту King Abdulaziz International Airport, реєстрацію на рейс та переліт до Києва через Стамбул. Після прибуття відбувається отримання багажу, проходження паспортного контролю і завершення паломницького туру



Рис. 3.14. – схема маршруту чотирнадцятого дня туру
Побудовано автором за допомогою Google Maps [58]

Таким чином, розроблена програма авторського паломницького туру «Шлях віри» є цілісною, структуровано побудованою та адаптованою до специфіки виконання хаджу. Вона враховує релігійні вимоги ісламу, послідовність обов'язкових обрядів, а також організаційні особливості перебування паломників у Саудівській Аравії.

Запропонований маршрут забезпечує поєднання духовної складової паломництва з належним рівнем логістичного, готельного та інформаційного супроводу. Це дозволяє створити безпечні та комфортні умови для учасників туру, мінімізувати організаційні ризики та забезпечити якісне виконання всіх етапів хаджу.

Таблиця 3.2. Розрахунок собівартості паломницького туру «Шлях віри»

№	Категорія витрат	Деталізація	Вартість на 1 особу (EUR)	Вартість на групу з 15 осіб (EUR)
1	Міжнародний авіапереліт	Turkish Airlines	520	7800
2	Хадж-віза	Оформлення візи	160	2400
3	Туристичне страхування (з медичним покриттям)	Туристичне страхування	35	525
4	Трансфер м. Джидда – м. Мекка	Груповий трансфер автобусами SAPTCO	25	375
5	Організовані перевезення паломників під час хаджу	Шатл-автобуси фірми «SAPTCO»	55	825

6	Трансфери в Медині	Автобуси SAPTCO до мечеті Куба, Аль-Кіблатайн та гори Ухуд	30	450
7	Швидкісний поїзд Haramain High-Speed Railway	м. Мекка – м. Медина	70	1050
8	Трансфер до аеропорту King Abdulaziz International Airport	Автобуси фірми «SAPTCO»	15	225
9	Проживання	Готель «Voco Makkah Hotel» (7 ночей)	560	8400
		Готель Pullman Zamzam Madinah (5 ночей)	450	6750
		Готель Radisson Blu Jeddah (1 ніч)	70	1050
10	Харчування	Сніданки (14 днів)	95	1425
		Обіди (14 днів)	110	1650
		Вечері (14 днів)	120	1800
11	Релігійний супровід	Релігійний супровід протягом усього туру	90	1350
12	Організація хаджу	Координація ритуалів та супровід паломників	70	1050
13	Екскурсійне обслуговування	Аль-Балад (Джидда), музей	25	375

		Медини		
14	Духовні лекції	Лекції від релігійного гідуса конференц-зали готелів	15	225
15	Наметове розміщення в д. Міна	Офіційний табір хаджу	80	1200
16	Ночівля в долині Муздаліфі	Організоване перебування паломників в наметах	20	300
17	Обряд жертвоприношення (придбання купона Adahi та підтвердження виконання обряду жертвоприношення)	Abattoirs Mina (офіційні пункти)	70	1050
ЗАГАЛЬНА СОБІВАРТІСТЬ ТУРУ			2 735 €	41 025 €
Агентська націнка (10%)			273,5 €	4 102,5 €
ПІДСУМКОВА ВАРТІСТЬ ТУРУ			3 008,5 €	45 127,5 €

Загальна собівартість туру на одну особу складає 2 735 €, а для групи з 15 осіб — 41 025 €. Агентська націнка у розмірі 10 % становить 273,5 € на одну особу та 4 102,5 € на групу. Після повного розрахування вартості туру кінцева сума туру складає 3 008,5 € на одного паломника та 45 127,5 € на групу з 15 осіб. Курс євро на момент розрахунку становив 1 EUR = 51,55 грн.

Отже, розроблений авторський тур «Шлях віри» може розглядатися як конкурентоспроможний туристичний продукт у сфері паломницького туризму, що відповідає сучасним вимогам організації релігійних подорожей та сприяє задоволенню духовних потреб паломників.

3.2. Рекомендації щодо вдосконалення паломницьких турів: організаційні вимоги до супроводу групи та безпеки туристів

Організація паломницьких подорожей до Саудівської Аравії, особливо під час хаджу, вимагає ретельного підходу та високого рівня підготовки. Такі тури поєднують значні туристичні потоки, релігійні особливості, а також потребують врахування підвищених ризиків, зумовлених великою кількістю людей, специфічними кліматичними умовами та складною логістикою. Для покращення таких подорожей необхідно застосовувати системний підхід із комплексним охопленням організаційних, безпекових, медичних та інформаційних аспектів супроводу.

Одним із ключових елементів удосконалення є професійна координація турів. Супровідний персонал у паломницькому туризмі виконує як організаційну, так і критично важливу роль у забезпеченні злагодженості всіх етапів подорожі. До складу супровідної команди варто включати керівника групи (турлідера), релігійного гіда та медичного консультанта або співпрацювати з надійними медичними службами. Відповідальність керівника групи охоплює повну координацію логістики: контроль часу, організацію транспорту, поселення, а також взаємодію з місцевими організаторами та перевізниками. У разі непередбачуваних ситуацій він має оперативно приймати рішення для забезпечення безперервності подорожі.

Роль релігійного гіда полягає у наданні духовної підтримки та гарантуванні правильного виконання обрядів хаджу й умри. Гід допомагає паломникам дотримуватися послідовності ритуалів, пояснює їхнє значення та правила виконання. Медична підтримка або наявність співпрацюючих медичних служб є невід'ємною частиною подорожі через високі фізичні навантаження, спеку та тривале перебування серед великої кількості людей. Варто забезпечити наявність аптечки у групі і визначити доступ до медичних пунктів на кожній ключовій локації маршруту.

Щоб підвищити готовність паломників до подорожі, особливу увагу слід приділити попередньому інструктажу. Підготовка має охоплювати не лише організаційні моменти, а й бути спрямованою на ознайомлення із санітарно-гігієнічними правилами, специфікою клімату, необхідністю дотримання водного режиму та діями у разі надзвичайних ситуацій [16].

Доцільним є також запровадження обов'язкових онлайн-інструктажів перед поїздкою. Це дасть змогу учасникам заздалегідь ознайомитися із програмою туру, маршрутом, етапами виконання релігійних обрядів та заходами безпеки, зменшивши ризик стресу та непорозумінь.

Додатково, за результатами проведеного анкетування паломників було встановлено, що значна частина респондентів відзначає недостатній рівень попереднього інформаційного супроводу з боку окремих туристичних операторів. Зокрема, паломники зазначали, що їм не завжди було достатньо чітко пояснено послідовність виконання обрядів хаджу, особливості переміщення між локаціями та можливі організаційні труднощі під час пікових навантажень. У зв'язку з цим пропонується посилити підготовчий етап туру шляхом впровадження розширених інструктажів, відеоматеріалів, а також обов'язкових попередніх онлайн-консультацій із гідом. Такий підхід дозволить підвищити рівень обізнаності паломників, зменшити стрес під час подорожі та покращити загальну якість сприйняття туру. Окрім цього, питання безпеки в місцях масового скупчення людей становлять особливу важливість, зокрема під час основних етапів хаджу (Арафат, Міна, Муздаліфа).

Важливо запровадити системи групового маркування, використовувати ідентифікаційні браслети або бейджі та забезпечити постійний контроль за місцезнаходженням членів групи. Ефективність комунікації можна значно підвищити завдяки застосуванню цифрових технологій: мобільних групових чатів, систем GPS-трекінгу або офлайн-карт. Це мінімізує ризики втрати зв'язку між учасниками й супроводжуючим персоналом. На основі результатів опитування паломників встановлено, що одним із ключових чинників якості

паломницького туру є ефективний рівень комунікації між супроводжуючим персоналом і учасниками групи [42].

Деякі респонденти зауважили, що у ситуаціях з великою кількістю людей часом виникали складнощі з оперативним отриманням інформації щодо змін маршруту, часу збору чи деталей переміщення між локаціями. У зв'язку з цим пропонується запровадити чітку багаторівневу систему інформування, яка охоплюватиме комбіновані методи комунікації: усні оголошення від гідів, повідомлення на мобільні пристрої та використання візуальних орієнтирів для групи. Такий підхід сприятиме зменшенню ризику дезорієнтації серед паломників та забезпечить загальну ефективність організації туру.

Не менш важливим аспектом є управління кліматичними ризиками. Для захисту від теплових ударів чи зневоднення необхідно забезпечити легкий доступ до питної води, підготовлені зони для відпочинку та відповідні рекомендації щодо одягу й режиму перебування на відкритому повітрі. У сфері безпеки важливим є ефективне управління ризиками, пов'язаними з кліматичними умовами Саудівської Аравії. Екстремально високі температури можуть спричинити теплові удари та зневоднення, тому критично важливо забезпечити постійний доступ до питної води, обладнати зони для відпочинку, а також надавати рекомендації щодо вибору одягу та правил перебування на відкритому повітрі [21].

Важливо, що за результатами проведеного анкетування паломників, було встановлено гостру проблему, яка потребує врахування при організації турів. Респонденти зазначали, що під час виконання обрядів у місцях із високою концентрацією людей (зокрема в районах Арафату, Міни та Муздаліфи) суттєво не вистачає спеціально облаштованих зон для відпочинку, особливо для осіб похилого віку та паломників із хронічними захворюваннями. У зв'язку з цим пропонується передбачати у програмі туру додаткові мобільні або стаціонарні пункти відпочинку, а також формувати окремі мікрогрупи підтримки для паломників із підвищеними потребами у фізичному навантаженні та медичному супроводі. Це дозволить знизити ризики перевтоми, покращити загальний рівень

безпеки та забезпечити більш гуманний і інклюзивний підхід до організації паломництва.

Доцільним є запровадження резервних часових проміжків у програмі туру для адаптування графіку у випадку затримок транспорту, переповнення локацій або необхідності додаткового відпочинку для учасників. Це забезпечить гнучкість маршруту та зменшить рівень стресу серед паломників. Особливу роль відіграє забезпечення психологічної підтримки учасників хаджу. Оскільки цей духовний процес часто супроводжується інтенсивними емоціями, деякі паломники можуть стикатися з відчуттям втоми, дезорієнтації чи емоційного напруження. У відповідь на це важливо організувати елементи психологічного супроводу, включаючи регулярні колективні обговорення, постійний контакт та підтримку з боку гіда, а також створення сприятливої атмосфери в групі.

Поряд із цим, важливим напрямом поліпшення є стандартизація сервісу під час паломницьких турів. Варто гарантувати однаковий високий рівень якості проживання, транспортного обслуговування, харчування та інформаційного супроводу незалежно від зовнішніх умов. Особливу увагу слід звернути на вибір партнерів — готелів і транспортних компаній із перевіреним досвідом обслуговування паломників, які здатні забезпечити стабільно високий рівень сервісу навіть у періоди пікового навантаження.

Таким чином, удосконалення організації паломницьких турів до Саудівської Аравії має базуватися на комплексному підході. Це передбачає вдосконалення організаційних структур супроводу, посилення заходів безпеки, забезпечення якісного медичного обслуговування та цифрової підтримки, а також створення комфортних умов для психологічного благополуччя паломників.

Реалізація цих рекомендацій сприятиме підвищенню якості туристичних послуг, зменшенню ризиків та забезпеченню умов для безпечного й духовно насиченого здійснення хаджу.

3.3. Маркетингова стратегія просування туру

Маркетингова стратегія щодо просування авторського паломницького туру «Шлях віри» до Саудівської Аравії ґрунтується на синергії традиційних інструментів туристичного маркетингу та сучасних цифрових технологій. Такий підхід забезпечує ефективне залучення цільової аудиторії, зміцнення довіри до продукту та стабільного попиту на паломницькі подорожі. У нинішніх умовах ринку туристичних послуг класичні методи реклами поступово втрачають актуальність, тому пріоритетними стають емоційно орієнтований маркетинг, персоналізовані взаємодії та побудова довгострокових відносин із потенційними паломниками. У випадку паломницького туризму особливого значення набуває не лише інформування, але й створення атмосфери духовної довіри до організатора туру.

Слід зазначити, що маркетинг у сфері релігійного туризму має специфічний характер, оскільки базується не на стимулюванні споживання, а на формуванні довіри, авторитету та моральної репутації організатора. У даному випадку ключову роль відіграє не агресивна реклама, а інформаційна прозорість, рекомендації та позитивний досвід попередніх учасників [39].

Цільова аудиторія туру. Основними категоріями учасників туру визначено:

- повнолітніх мусульман, які планують здійснити хадж;
- людей середнього та старшого віку, для яких немаловажливим значення мають комфорт і безпека;
- паломників, які здійснюють хадж уперше;
- сімейні групи;
- людей, що потребують додаткового супроводу та медичної підтримки.

Канали просування. Тур рекомендується просувати через наступні канали:

- популярні соціальні мережі (Instagram, TikTok, Facebook, YouTube);
- таргетовану рекламу для аудиторій за інтересами (релігія, хадж, умра, Мекка);
- співробітництво з ісламськими центрами, спільнотами, мечетями та громадами;

-туристичні агентства, що спеціалізуються на релігійному туризмі;
-рекомендаційний маркетинг із залученням позитивних відгуків попередніх паломників. Особливо ефективним є партнерство з релігійними лідерами та авторитетними представниками громад, оскільки саме вони формують рівень довіри та впливають на рішення потенційних паломників щодо вибору організатора подорожі. Додатково важливим напрямом просування може стати участь у тематичних релігійних заходах, освітніх лекціях, зустрічах у громадах та спеціалізованих виставках туристичних послуг, де потенційні паломники мають можливість безпосередньо ознайомитись з усіма умовами туру та отримати відповіді на свої запитання [39].

Інноваційні підходи до маркетингу. Для ефективного просування запропоновані сучасні інноваційні інструменти:

1. Цифровий тур «Віртуальна умра». Розробка інтерактивного 3D/VR-туру, який дозволить потенційним учасникам віртуально пройти маршрутом хаджу (Мекка, Міна, Арафат, Медина). Це допоможе створити емоційний зв'язок із мандрівкою ще до її початку, водночас зміцнюючи довіру до продукту. Використання VR-технологій дозволить майбутнім паломникам психологічно підготуватися до великої кількості людей, особливостей пересування та атмосфери священних місць, що сприятиме зменшенню тривожності перед поїздкою.

2. Онлайн-допомога «Духовний супровід». Організація Telegram або Viber-спільноти для майбутніх паломників, які публікують щоденні духовні матеріали для підготовки, детальні пояснення обрядів хаджу, консультації від релігійного гіда, психологічну підготовку перед поїздкою. Важливим елементом цієї платформи є формування відчуття спільноти ще до початку подорожі, що сприяє зниженню тривожності та підвищенню рівня довіри до організатора туру. Крім того, така цифрова платформа може використовуватися для оперативного інформування паломників щодо організаційних змін, погодних умов, правил безпеки та рекомендацій під час перебування у Саудівській Аравії [20].

3. Персоналізовані рішення «Мій шлях віри». Для кожного клієнта пропонується індивідуальний план подорожі: персоналізований маршрут, вибір рівня послуг комфорту, доступні медичні опції, окремий супровід гіда. Це створюватиме відчуття ексклюзивності, а індивідуальний підхід до кожного підвищуватиме довіру клієнтів.

4. «Емоційний сторітелінг». Просування через справжні досвіди учасників: історії «до/після хаджу», відео-щоденники паломників, щирі сердні відгуки, документальні міні-фільми про духовну подорож. Такий підхід створює імідж продукту, що ґрунтується на цінностях і духовності, а не лише на комерції. Участь у створенні подібного контенту залишається виключно добровільною та індивідуальною. Важливо розуміти, що не всі паломники готові чи бажають фіксувати свій досвід на фото або відео, особливо це стосується людей старшого віку чи тих, хто повністю зосереджується на внутрішніх духовних переживаннях. Тому медіаконтент створюється виключно за згодою учасників або за участі відповідального персоналу чи контент-координатора, які документують загальні моменти подорожі, уникаючи втручання в особистий простір паломників. Особливу увагу слід приділити етичним і релігійним нормам ісламу, пов'язаним із фото- та відеозйомкою під час хаджу.

У традиційній ісламській культурі головна увага спрямована на підтримання духовного стану, молитву та виконання ритуалів, тому будь-яка зйомка не має порушувати атмосферу поклоніння, відволікати паломників чи викликати у них дискомфорт. Зйомка можлива лише в нейтральних моментах, поза виконанням релігійних обрядів, із суворим дотриманням поваги до місця, часу та особистого простору учасників. Таким чином, цифрова документація подій стає допоміжним інструментом у контексті релігійного туризму. Вона не замінює і не знецінює духовну сутність хаджу, а тільки обережно доповнює його інформаційно-комунікаційний вимір.

5. «Довіра через громаду» (community marketing). Ставка робиться на рекомендації замість прямої реклами: співпраця з імамами та релігійними наставниками, співпраця з ісламськими освітніми центрами, інтеграція у закриті

релігійні групи, поширення через сімейні та громадські мережі [8]. Рішення про участь у паломництві часто формується під впливом авторитету релігійних лідерів і рекомендацій громади, а не класичних інструментів рекламного впливу. Такий підхід дозволяє формувати стабільне коло потенційних клієнтів, засноване на довірі, репутації та позитивному досвіді попередніх учасників паломництва.

Стратегія позиціонування Тур «Шлях віри» позиціюється як абсолютно безпечний, ретельно організований, з акцентом на глибокий духовний досвід, адаптований до індивідуальних потреб, включно із віковими чи фізичними особливостями паломників. Ключовим стане наголос не на туристичному компоненті, а на створенні умов для глибокого духовного переживання і максимально безпечного виконання релігійного обов'язку. Важливим елементом позиціонування також є поєднання сучасного сервісу з повагою до релігійних традицій ісламу, що дозволяє створити гармонійний баланс між духовною складовою та комфортом подорожі.

Основна мета туру полягає не в класичному туристичному дозвіллі, а у створенні простору для особистого духовного зростання та безпечного виконання релігійного обов'язку в умовах цілеспрямованої підтримки з боку організаторів. Саме такий підхід формує особливу цінність авторського туру «Шлях віри» серед інших пропозицій на ринку релігійного туризму.

Очікувані результати реалізації маркетингової стратегії. Реалізація комплексної стратегії просування туру обіцяє досягнення ряду важливих результатів:

- значне підвищення довіри до пропонованого продукту через систематичну взаємодію з клієнтами та позитивний досвід попередніх учасників;
- зростання кількості запитів і замовлень завдяки сарафанному радіо та рекомендаціям задоволених паломників;
- оптимізація витрат на традиційні рекламні заходи за рахунок ефективнішого використання цифрових платформ для залучення аудиторії;

- формування стабільного ядра цільової аудиторії, яка буде зацікавлена в повторних учаснях та підтримці зв'язку з організаторами;
- розробка та закріплення унікального бренду авторського продукту, який займе своє місце на ринку паломницького туризму.

У результаті реалізації стратегії очікується також підвищення впізнаваності туру на ринку релігійного туризму та формування стабільної репутації організатора як спеціалізованого експерта у сфері паломницьких подорожей. Додатково реалізація маркетингової стратегії сприятиме формуванню позитивного міжнародного іміджу туристичного продукту та створенню фундаменту для подальшого розвитку спеціалізованих програм у сфері релігійного туризму.

Стратегія маркетингу туру «Шлях віри» вибудовується на гармонійному поєднанні сучасних цифрових технологій із теплим емоційним впливом і довірчими відносинами. Вона відповідає актуальним тенденціям розвитку індустрії туризму та задовольняє вимоги специфічної категорії клієнтів – паломників, які цінують духовний сенс подорожей так само високо, як і їх безпеку та комфорт.

Запропонована маркетингова стратегія відображає перспективність використання інноваційних підходів у сфері паломницького туризму та підтверджує важливість поєднання духовних цінностей, сучасних технологій і високих стандартів організації туристичних послуг.

Висновки до 3 розділу

У третьому розділі кваліфікаційної роботи було проведено всебічну розробку авторського паломницького туру «Шлях віри» до Саудівської Аравії та запропоновано практичні рекомендації щодо його організації, забезпечення безпеки й ефективного просування на ринку релігійного туризму. У межах цього дослідження вдалося визначити ключові риси сучасного паломницького туризму та обґрунтувати необхідність створення спеціалізованого туристичного

продукту, який гармонійно поєднує духовний зміст із високим рівнем сервісу, належною організацією та безпекою.

Окрему увагу було приділено концепції авторського туру «Шлях віри», орієнтованого на мусульман, які прагнуть здійснити хадж і заглибитися у свій духовний досвід. У центрі концепції лежать принципи збалансованого поєднання релігійних цінностей, комфорту та гарантованої безпеки. Тур ретельно спланований відповідно до вимог ісламу, включає послідовне виконання ритуалів, забезпечує логістичну координацію переміщень між священними місцями, а також враховує фізичні й психологічні особливості, які можуть впливати на паломників під час їхньої подорожі.

У результаті дослідження була розроблена детальна програма 14-денного туру, який охоплює головні ісламські святині: Мекку, Медину, долину Міна, гору Арафат і місцевість Муздаліфа. Програма передбачає всебічне забезпечення потреб паломників, включаючи організацію транспорту, проживання, харчування, медичний супровід, підтримку релігійного гіда та попередню інформаційну підготовку. Особливий акцент зроблено на створенні середовища, яке сприяє максимальній зосередженості учасників на духовній складовій хаджу, позбавляючи їх зайвих організаційних труднощів.

У процесі дослідження було встановлено, що одним із ключових елементів успішної організації паломницьких турів є професійний супровід групи та високий рівень безпеки. У зв'язку з цим у роботі запропоновано низку рекомендацій для вдосконалення підходів до організації паломницьких подорожей. Зокрема, обґрунтовано важливість залучення кваліфікованого керівника групи, релігійного гіда та медичного консультанта, проведення попередніх онлайн-інструктажів, інтеграції цифрових засобів комунікації та систем GPS-контролю, а також створення системи психологічної підтримки для паломників. Особливу увагу приділено питанням безпеки у ситуаціях з великим скупченням людей та у специфічних кліматичних умовах Саудівської Аравії.

На основі проведеного анкетування паломників виявлено основні труднощі, з якими вони стикаються під час хаджу. Серед них: недостатній рівень

попереднього інформування, проблеми комунікації у великих групах і брак зон відпочинку. Це дозволило розробити практичні рекомендації для покращення логістики, інформаційного супроводу та створення комфортних умов для паломників різного віку. Було доведено, що ефективна система комунікації між супроводжуючим персоналом і паломниками значно знижує рівень стресу, мінімізує ризики дезорієнтації та підвищує загальний рівень задоволеності організацією подорожі.

Важливим напрямом удосконалення також визначено необхідність впровадження резервних організаційних механізмів, які дозволяють оперативно реагувати на зміни погодних умов, затримки транспорту чи інші непередбачувані ситуації. Крім того, у роботі була запропонована маркетингова стратегія просування авторського туру «Шлях віри». Визначено, що сучасний паломницький туризм потребує індивідуалізованого підходу до маркетингу, який ґрунтується не лише на традиційній рекламі, а й на формуванні довіри, морального авторитету та позитивного іміджу організаторів. У зв'язку з цим стратегія поєднує класичні методи туристичного маркетингу з використанням сучасних цифрових технологій і методів емоційної взаємодії.

У рамках розробленої стратегії визначено основні канали просування туру: соціальні мережі, партнерство з ісламськими громадами, використання рекомендаційного маркетингу та співпраця з релігійними лідерами. Також запропоновано застосовувати інноваційні інструменти, зокрема створення VR-туру «Віртуальна умра», запуск цифрової платформи духовної підтримки, розробку персоналізованих пакетів послуг і впровадження емоційного сторітелінгу. Такий комплексний підхід сприяє підвищенню довіри до туристичного продукту та формує стійкий емоційний зв'язок між організаторами і потенційними учасниками паломницьких подорожей. Результати дослідження підтвердили, що успішна організація паломницьких турів вимагає комплексного обліку релігійних, організаційних, безпекових, психологічних і маркетингових аспектів.

Авторський тур «Шлях віри» був визнаний перспективним туристичним продуктом у сфері міжнародного релігійного туризму, оскільки гармонійно відповідає сучасним стандартам організації хаджу та актуальним запитам паломників. Упровадження рекомендацій і рішень, викладених у третьому розділі роботи, сприятиме підвищенню якості послуг у сфері паломництва, більш ефективному забезпеченню безпеки туристів, покращенню стандартів організації хаджу та створенню позитивного досвіду для паломників.

Запропонований тур має практичну цінність і може стати важливою основою для туристичних компаній та організацій, що спеціалізуються на релігійному туризмі, у створенні сучасних і конкурентоспроможних програм для паломників.

Практична цінність розробленого туру полягає у можливості його подальшого впровадження в діяльність туристичних операторів, адаптації до різних груп паломників та використання як моделі для розробки нових авторських програм у сфері міжнародного релігійного туризму.

ВИСНОВКИ

У даній кваліфікаційній роботі було проаналізовано особливості організації паломницького туризму до Саудівської Аравії та представлено авторський паломницький тур «Шлях віри», розроблений спеціально для мусульман, які прагнуть здійснити хадж.

Дослідження включало вивчення теоретичних, організаційних, нормативно-правових та маркетингових аспектів паломницьких подорожей, а також аналіз сучасних тенденцій розвитку релігійного туризму на міжнародному рівні.

З'ясовано, що паломницький туризм є унікальним видом туристичної діяльності, що об'єднує релігійний, духовний і туристичний компоненти. Його особливість полягає не лише у відвідуванні священних місць, але й у забезпеченні можливості для глибоких духовних переживань, виконання

релігійних обрядів і задоволення внутрішніх потреб віруючих. Сучасні тенденції підтверджують зростання попиту на подорожі, які поєднують високий рівень сервісу з дотриманням релігійних традицій, а також забезпечують безпечність і продуманість організації.

У роботі встановлено, що Саудівська Аравія є ключовим центром міжнародного релігійного туризму завдяки розташуванню головних святинь ісламу — Мекки та Медини. Хадж має не лише важливе релігійне значення, але й слугує платформою для культурного і соціального єднання мусульман з усього світу. Проте організація паломництва до Саудівської Аравії супроводжується певними труднощами, зокрема високою концентрацією паломників, суворими релігійними приписами, ускладненою логістикою та необхідністю забезпечення високого рівня безпеки.

Було встановлено, що сучасний паломник потребує не лише базового туристичного обслуговування, а й комплексної підтримки, яка охоплює духовний супровід, інформаційну допомогу, психологічний комфорт та належний рівень медичного забезпечення. Це свідчить про трансформацію паломницького туризму у більш комплексний і сервісно орієнтований напрям міжнародного туризму.

Дослідження включає аналіз нормативно-правової бази, яка регулює організацію паломницьких подорожей. З'ясовано, що правове забезпечення паломництва ґрунтується на Конституції України, Законі України «Про свободу совісті та релігійні організації» [44], Законі України «Про туризм» [1], міжнародних актах у сфері прав людини, а також візових та міграційних вимогах Саудівської Аравії. Регулювання паломницького туризму носить комплексний характер, оскільки поєднує туристичне законодавство із релігійними нормами.

Крім того, дотримання нормативно-правових вимог є одним із ключових чинників безпечної та ефективно організації паломницьких турів, оскільки саме правове регулювання забезпечує захист прав паломників, контроль якості туристичних послуг та координацію міжнародних релігійних поїздок.

Практичним результатом роботи стало створення авторського паломницького туру «Шлях віри». У межах проекту було розроблено концепцію туру, визначено цільову аудиторію, сформовано детальний маршрут і програму подорожі, а також перелік послуг для паломників. Тур триває 14 днів і охоплює маршрут Київ – Джидда – Мекка – Медина – Джидда – Київ. Учасники туру мають змогу відвідати ключові ісламські святині та місця здійснення хаджу.

Особливий акцент зроблено на організацію транспортного забезпечення, проживання, харчування, медичного супроводу та надання інформаційної підтримки паломників. У програмі враховано потребу у періодах адаптації, відпочинку та поступового фізичного навантаження, що дозволяє підвищити комфорт учасників і мінімізувати ризики перевтоми під час виконання релігійних обрядів.

Під час дослідження також було встановлено, що ефективна організація паломницьких турів вимагає системного підходу, який об'єднує не лише релігійну складову, але й високий рівень сервісу, забезпечення безпеки, психологічної підтримки та ретельну координацію всіх етапів подорожі. Саме тому при розробці туру «Шлях віри» особливу увагу приділено створенню комфортних умов для паломників, що мінімізує організаційні труднощі і дозволяє зосередитися на духовному аспекті хаджу.

У рамках роботи також сформульовано рекомендації щодо покращення процесів організації паломницьких турів. Серед запропонованих ініціатив — впровадження онлайн-інструктажів, мобільних додатків підтримки, систем GPS-контролю та забезпечення психологічного супроводу для учасників. Окрему увагу було приділено питанням безпеки паломників, особливо в умовах масового скупчення людей та складного клімату Саудівської Аравії.

У роботі також наголошено на важливості індивідуального підходу до паломників, особливо до осіб похилого віку та учасників, які потребують додаткового медичного або організаційного супроводу. Це сприяє формуванню більш інклюзивного та гуманного підходу до організації паломницьких подорожей.

Дослідження обґрунтувало необхідність впровадження резервних логістичних схем, створення зон відпочинку, реалізації оперативних систем інформування та адаптування маршрутів відповідно до фізичних можливостей учасників. Такі заходи істотно знижують ризики перевтоми, підвищують рівень безпеки та покращують загальну якість духовних подорожей.

Особливим аспектом дослідження стало формування маркетингової стратегії просування авторського туру «Шлях віри». Аналіз сучасного ринку паломницького туризму засвідчив потребу в новітніх інструментах – як традиційних методів комунікації, так і цифрових технологій, емоційного маркетингу та рекомендаційних систем. Запропонована стратегія передбачає активне використання соціальних мереж, співпрацю з ісламськими громадами, розвиток рекомендаційного маркетингу та інтеграцію інноваційних продуктів, таких як VR-тур «Віртуальна умра» та спеціалізована онлайн-платформа духовної підтримки.

Дослідження показало, що ключовим фактором успішного просування в сфері паломницького туризму є не агресивна реклама, а побудова довіри, формування позитивної репутації та утвердження морального авторитету організатора туру. Відтак маркетингова стратегія заснована на етиці комунікації, прозорості інформації та розвитку тривалих відносин із паломниками та релігійними громадами. На завершення слід зазначити, що мета кваліфікаційної роботи була досягнута, а поставлені завдання – виконані.

Розроблений паломницький тур «Шлях віри» демонструє повну готовність до впровадження та є конкурентоспроможним і адаптованим до сучасних умов міжнародного релігійного туризму. Запропоновані рекомендації можуть бути використані туристичними компаніями, релігійними організаціями та іншими суб'єктами туристичної діяльності для вдосконалення організації духовних подорожей до Саудівської Аравії.

Практичне значення роботи полягає у можливості застосування розробленої концепції на практиці для підвищення якості обслуговування, покращення безпеки паломників та забезпечення ефективності організації паломництва.

СПИСОК ВИКОРИСТАНИХ ДЖЕРЕЛ

1. Закон України «Про туризм» від 15.09.1995 № 324/95-ВР.
<https://zakon.rada.gov.ua/laws>
2. Ліцензійні умови провадження турсервісної діяльності <https://ips.ligazakon.net/document/JF6S800A>
3. Нормативно-правовий документ у сфері туризму <https://ips.ligazakon.net/document/JI03429A>
4. Маркіна І. А. Релігійний туризм як напрям туристичної діяльності https://tourlib.net/statti_ukr/markina.htm
5. Бабкін О. В. Спеціальні види туризму https://tourlib.net/books_tourism/babkin02.htm
6. Griffiths M., Wiltshier P. Managing Religious Tourism <https://books.google.com.tr/books?id=cCONDwAAQBAJ>
7. Хадж в ісламі <https://uk.wikipedia.org/wiki/Хадж>
8. Враження про здійснення хаджу від паломників https://www.ummatour.ru/articles/otzyvy-irasskazyohadzheot_palomnikov-klientovummatour
9. Любіцева О. О., Романчук С. П. Паломництво та релігійний туризм: Навчальний посібник. К.: - Альтерпрес, 2011. –с.416
<https://studfile.net/preview/16703265/>
10. Спеціалізований туризм https://tourlib.net/books_ukr/vt3-6.htm
11. Паломницький туризм https://uk.wikipedia.org/wiki/Паломницький_туризм
12. Бордун О.Ю. Географія та туризм. 2012. Вип.23. С.73-81
https://tourlib.net/statti_ukr/bordun6.htm
13. Босовська М.В., Бойко М.Г., Охріменко А.Г. Матеріали II Міжнар. наук.-практ. конф. «Сталий розвиток туризму на засадах партнерства: освіта, наука, практика» (м. Львів, 27-29 жовтня 2021 р.) Львів: ЛТЕУ, 2021. 202 с. С.123-127. https://tourlib.net/statti_ukr/bosovska3.htm
14. Загальна декларація прав <https://www.coe.int/uk/web/compass/the-universal-declarationofhumanrights>

15. Високошвидкісна залізниця маршрут Медина -Мекка
https://uk.wikipedia.org/wiki/Високошвидкісна_залізниця_Медина_—_Мекка
16. Зацепіна Н.В. Туризм https://tourlib.net/statti_ukr/zacepina3.htm
17. Хадж: пошаговий ілюстрований посібник для початківців https://ukrayinska.libretexts.org/Гуманітарні_науки/Мистецтво/03%3A_Ісламський_світ/01%3A_Посібник_для_початківців/1.05%3A_Хадж
18. UNWTO. Religious Tourism Overview <https://www.untourism.int>
19. Історія хаджу Islam.in.ua
20. Процедура складання анкети studies.in.ua <https://studies.in.ua>
21. Трагедія під час хаджу 2024 року
https://uk.wikipedia.org/wiki/Трагедія_під_час_хаджу_2024_року
22. Саудівська Аравія: туристичний гайд (GetYourGuide)
23. <https://tureligious.com.ua/stovpy-islam/>
24. Андрій Ковальчук, Андрій Манько Вісник Львівського університету. Серія географічна. 2013. Вип.42. С.170-178.
https://tourlib.net/statti_ukr/kovalchuk9.htm
25. Горшкова Л.О., Тернавська Ю.Р. Матеріали IV Міжнар. наук.-практ. конф. «Сучасні тенденції розвитку індустрії туризму та гостинності: глобальні виклики» (м. Харків, 15 квітня 2025 р.): ХНУМГ імені О.М. Бекетова, 2025. 425 с. С.392-394.
https://tourlib.net/statti_ukr/gorshkova2.htm
26. Методика складання анкет <https://studies.in.ua/mpd-ekzamen/3167-procedura-skladannyaanketivimogidoformulyuvannyapitandlyaopituvannya.html>
27. The Hajj The Muslim Pilgrimage to Mecca and the Holy Places: F. E. Peters
https://www.google.com.tr/books/edition/The_Hajj/p8QIEAAAQBA_J?hl=ru&gbpv=0
28. *Lapidus, Ira M. A History of Islamic Societies* 1988 Cambridge
<https://www.cambridge.org/highereducation/books/a-historyofislamic>

societies/22183D81CFE5E37E5DBED1A0F5AB0FB9#overview

29. Божук Т. І. «Релігійний туризм: термінологічний словник-довідник»
<https://dspace.kntu.kr.ua/items/b1b4c530-18e244fbbf41>
30. [https://uk.wikipedia.org/wiki/Міна_\(долина\)](https://uk.wikipedia.org/wiki/Міна_(долина))
31. [https://ru.wikipedia.org/wiki/Арафат_\(гора\)](https://ru.wikipedia.org/wiki/Арафат_(гора))
32. Лебедєва В.В., Калмикова І.С., Шекера С.С. Особливості формування безпечних програм обслуговування спеціалізованих видів туризму. Наукові перспективи. 2022, №11(29), С.542-552.
<https://perspectives.pp.ua/index.php/np/article/view/3991>
33. David E. The Hajj Today: A Survey of the Contemporary Pilgrimage to Месса, 1979 https://books.google.com.tr/books/about/The_Hajj_Today.html?id=2Uk3Gh6xrUUC&redir_esc=y
34. https://ru.wikipedia.org/wiki/Мечеть_аль-Харам
35. Павлов С. В., Мезенцев К. В., Любіцева О. О. «Географія релігій» (навчальний посібник) Київ: АртЕк, 1999. — 504 с.
<https://opac.library.cv.ua/bib/40267>
36. W. Robertson Smith, *Lectures on the religion of the Semites*, London 1889, 321 <https://etana.org/sites/default/files/coretexts/14467.pdf>
37. https://uk.wikipedia.org/wiki/Аль-Масджід_АльНабауї
38. Рутинський М. Й., Ковальчук А. С. «Паломництво і релігійний туризм: теоретичні основи та сакральні витoki» (монографія, 2020)
<https://dspace.kntu.kr.ua/items/b1b4c530-18e244fbbf4150e4632a2577>
39. Панова Ірина Матеріали Міжнар. наук.-практ. конф. «Сакральне та туризм» (м. Київ, 28 квітня 2023 р.) К.: ТОВ «Геопринт», 2023. 325 с. С.287-288.
https://tourlib.net/statti_ukr/panova.htm
40. <https://www.futuremarketinsights.com/ru/reports/faith-basedtourism-sector-overview>
41. <https://uk.wikipedia.org/wiki/Умра>
42. Добрянська Н. А., Саркісян Г. О., Ліганенко М. Г., Орлова Н. В. Розвиток SMART-туризму: міжнародні та регіональні аспекти. Український журнал прикладної еко-номіки та техніки. 2024. Том 9. №

2. С. 255 – 260. (Dobrianska N., Sarkisian A., Liganen-ko M., Orlova N. Development of SMART tourism: international and regional aspects. Ukrainian Journal of Applied Economics and Technology. 2024. Volume 9. № 2, pp. 255 – 260.)
https://ujae.org.ua/wp-content/uploads/2024/06/ujae_2024_r02_a44.pdf
43. https://dip.org.ua/turizm/turoperatory-ustanishokuiakpisliacovid19_cherez-kryzu/
44. Закон України Про свободу совісті та релігійні організації (Відомості Верховної Ради УРСР (ВВР), 1991, № 25, ст.283)
<https://zakon.rada.gov.ua/laws/show/987-12#Text>
45. https://www.ukrinform.ua/rubric-world/3294265saudivskaaravia_vidkrie-kordonidlavakcinovanihpalomnikiv.html
46. https://uk.wikipedia.org/wiki/Бачення_Саудівської_Аравії_2030
47. Закон України Про свободу совісті та релігійні організації (Відомості Верховної Ради УРСР (ВВР), 1991, № 25, ст.283)
https://bigkyiv.com.ua/u-saudivskijaraviyirozpochavsyahadzhdo_mekky-rybulyponad15mlnpalomnykiv/
48. Hajj and Eid al-Adha: support for Muslim employees and students. Author: Maha Elgenaidi, founder and CEO https://ing.org/ru/hajj-andeidaladha_supporting-muslimemployeesandstudents/
49. Henderson J. Religious Tourism and Its Management: The Hajj in Saudi Arabia. International Journal of Tourism Research, 2011.
<https://onlinelibrary.wiley.com/doi/abs/10.1002/jtr.825>
50. <https://www.localguidesconnect.com/t/the-holykaaba/402483>
51. Google Maps (географічний сервіс)
<https://www.google.com/maps/@36.8836608,30.7003392,13z?hl=ru&entry=ttu>

ДОДАТКИ

НАУКОВА ПРАЦЯ

Одеський національний технологічний університет
Академія економічних наук Молдови (AESM), (Республіка Молдова)
Бухарестський університет «Artifex», (Республіка Румунія)
Варненський університет менеджменту (VUM), (Республіка Болгарія)
Вище училище з агробізнесу і розвитку регіонів, (Республіка Болгарія)
Комратський державний університет (Республіка Молдова)
Познанський економічний університет, (Республіка Польща)
Сілезька Академія, (Республіка Польща)
Торгово-кооперативний університет Молдови (TCUM), (Республіка Молдова)
Навчально-науковий інститут готельно-ресторанного і туристичного бізнесу та енології ім. О.О. Преображенського
Кафедра туристичного бізнесу та рекреації



**II МІЖНАРОДНА НАУКОВО-ПРАКТИЧНА КОНФЕРЕНЦІЯ
МОЛОДИХ ВЧЕНИХ ТА ЗДОБУВАЧІВ ВИЩОЇ ОСВІТИ**

«Розвиток туристичного бізнесу та рекреації: досвід, сучасні виклики та майбутні орієнтири»

15-16.04.2026р.

Одеса – 2026

<i>Гахарія С.М.</i> Поєднання культурної пам'яті, ностальгії та туризму у феномені «Вінтажу сьогодення».....	128
<i>Гемасва А.Х.</i> Сучасний стан ринку паломницького туризму.....	131
<i>Герцег В., Газуда С.</i> Крафтовий агробізнес як важлива складова розвитку туризму.....	133
<i>Громко Т.В.</i> Курс «Літературні виміри мультикультуралізму» при підготовці філологів-перекладачів як гідів міста Одеси.....	135
<i>Момотлива С.Л.</i> Культурна спадщина як сучасна тенденція розвитку міжнародного туристичного ринку в умовах глобальних викликів.....	140
<i>Орел В.О.</i> Концепція культурно-пізнавального комплексу на базі Аккерманської фортеці.....	142
<i>Саленко Л.Р.</i> Культурна спадщина причорноморського регіону як ресурс сталого розвитку туризму.....	143
<i>Ставратій В.О.</i> Особливості медичного туру в Норвегії.....	145
<i>Степаненко В.М.</i> Креативні туристичні продукти.....	146
<i>Хаджи В.В.</i> Інтернет-сайт як інструмент популяризації корейської медіакультури.....	149
<i>Хрусьов Б. Г.</i> Археологічні дослідження сакральної спадщини Карпатського регіону як ресурс сталого туристичного розвитку.....	151
СЕКЦІЯ 5 ГЛОБАЛІЗАЦІЯ, ІНТЕРНАЦІОНАЛІЗАЦІЯ ТА МІЖНАРОДНИЙ ДОСВІД У РОЗВИТКУ ТУРИЗМУ	
<i>Василик О.В.</i> Дослідження потенціалу м. Болград для організації еногастрономічних турів.....	154
<i>Карагодіна М.О.</i> Роль Італії як світового центру християнського паломництва.....	156
<i>Купріянова Т.В.</i> Феномен Overtourism у м. Барселоні: виклики та інструменти сталого управління міжнародними туристичними потоками.....	158
<i>Куценко М.О.</i> Міжнародний туризм як фактор структурної трансформації готельного сектору острова Крит.....	160
<i>Лебедєв Ж.В.</i> Гастрономічні особливості Франції як чинник розвитку міжнародного туризму.....	162
<i>Михайлістий М.В., Курченко Д.С.</i> Європейський досвід відновлення туризму в повоєнний період та його значення для України.....	164
<i>Саяніна О.С.</i> Глобалізація як чинник підвищення конкурентоспроможності національного туристичного продукту.....	166
<i>Санкевич К.О.</i> Глобальні тенденції спортивного туризму та їх вплив на розвиток міста Слівен (Болгарія).....	168
<i>Ткаченко Д.П.</i> Винні архітектури як привабливі туристичні локації у винному туризмі.....	169

колекціонування. Такий підхід дозволяє не лише інформувати, а й створювати емоційний зв'язок із глядачем, що відповідає сучасним тенденціям медіаспоживання. Візуальний стиль програми може базуватися на поєднанні сучасної зйомки з елементами ретро-естетики: використання плівкових ефектів, архівних матеріалів, відповідної кольорокорекції. Це підсилює атмосферу ностальгії та занурення у минуле. Цільова аудиторія програми молодь, зацікавлена у моді, подорожах та самовираженні. Формат може бути адаптований як для телебачення, так і для цифрових платформ, зокрема YouTube або стримінгових сервісів.

Список використаних джерел:

1. Assmann J. Cultural Memory and Early Civilization. Oxford University Press, 2011. https://www.academia.edu/38303747/Assmann_Jan_Cultural_Memory_and_Early_Civilization
2. Moreno A. L. S. et al. Trends and Perspectives of Nostalgia in Tourism. Sustainability. 2024. <https://www.mdpi.com/2071-1050/16/13/565>
3. Zhang et al. Cultural memory and tourist behavior. Journal of Hospitality and Tourism Management. 2025. <https://www.sciencedirect.com/science/article/abs/pii/S1447677025000683>
4. Hsiao W.-L., Grauman K. From Culture to Clothing. 2021. <https://arxiv.org/abs/2102.01690>
5. Takahashi S. et al. Fashion Digital Archive Research. 2021. https://www.researchgate.net/publication/353344633_A_Novel_Approach_to_Analyze_Fashion_Digital_Archive_from_Humanities

Керівник:

*Доктор філософських наук, професор кафедри РГФ та МВІМ
 Міжнародного університету
 Громко Т.В.*

СУЧАСНИЙ СТАН РИНКУ ПАЛОМНИЦЬКОГО ТУРИЗМУ

**Гемаєва А.Х., здобувачка СВО «Бакалавр» ННІГРіТБтаЕ
 Одеський національний технологічний університет, м.Одеса, Україна**

На сучасному етапі, коли глобалізація та підвищена мобільність населення впливають на різні аспекти суспільного життя, релігійний туризм набуває все більшої ваги і займає чільне місце серед ключових напрямків розвитку світової туристичної індустрії. Цей вид туризму гармонійно інтегрує духовні, культурні та соціальні складові, перетворюючи процес подорожі на не просто спосіб переміщення, а на можливість задоволення важливих внутрішніх потреб людини. Однією з головних форм релігійного туризму залишається паломництво, яке успішно об'єднує духовні практики із шансом отримати культурне збагачення й нові знання. Паломництво передбачає не тільки відвідування священних місць, але й створює ідеальні умови для духовного зростання, переосмислення життєвих пріоритетів, укріплення віри та збереження релігійно-культурної спадщини, яка передається через покоління [1].

У сучасному туристичному ринку простежується чітка тенденція до збільшення попиту на подорожі, що виходять за межі традиційного відпочинку і пропонують набагато глибший сенс. Все більше людей прагнуть отримати не просто нові емоції, а й знайти духовне наповнення, зануритися у автентичність культури та традицій, відчутти атмосферу середовища, що визначає цінності місцевого населення. У цьому аспекті паломницький туризм вирізняється своєю унікальністю через об'єднання релігійних, культурних та соціальних компонентів і створення спеціального туристичного продукту, який точно

відповідає вимогам специфічної цільової аудиторії. Одним із основних осередків паломницького туризму у світі є Саудівська Аравія — країна, для якої має величезне значення приналежність до мусульманської спадщини. На її території розташовані головні святині ісламу — міста Мекка та Медина, які щороку є місцем зустрічі мільйонів мусульман-паломників з усіх куточків світу. Відвідування цих сакральних локацій становить невід'ємну частину релігійного життя кожного мусульманина. Здійснення хаджу, який є однією з п'яти основних заповідей ісламу, обов'язкове для всіх правовірних мусульман за наявності фізичної та фінансової можливості. Хадж має строго регламентовані терміни та визначені ритуали, що обумовлює високий рівень організації з боку державної адміністрації та приватних туристичних компаній [2].

Окрім хаджу, іншу важливу форму паломницького туризму представляє умра — менше паломництво, яке можна здійснювати в будь-який час протягом року. На відміну від хаджу, умра не передбачає жорстких обмежень щодо періодів проведення, що сприяє стабільному попиту на паломницькі тури. Це створює сприятливі умови для диверсифікації туристичних послуг у цій сфері та дозволяє операторам пропонувати гнучкіші програми подорожей для різних категорій клієнтів. Паломницький туризм має низку особливостей, що суттєво його відрізняють від інших видів туристичної активності. Одною з ключових рис є суворе адміністративне регулювання, між іншим встановлення квот на кількість паломників, контролювання діяльності туристичних компаній та вимоги до професійної організації поїздок. Важливим компонентом є також дотримання специфічних релігійних норм і традицій, які впливають на всі аспекти подорожі — від вибору маршруту і місця проживання до правил поведінки учасників під час виконання ритуальних обрядів [1].

Сучасний стан ринку паломницького туризму характеризується стійким зростанням попиту та поступовою трансформацією під впливом глобалізаційних процесів, цифровізації та змін у споживчій поведінці туристів. Сьогодні паломницький туризм виходить за межі виключно релігійної практики, поєднуючи духовні мотиви з пізнавальними та культурними цілями подорожей. Особливу роль відіграють такі центри, як Саудівська Аравія, що щороку приймає мільйони паломників для здійснення хаджу та умри, формуючи значний сегмент міжнародного туристичного ринку. Водночас посилюється конкуренція серед туристичних операторів, які змушені адаптувати свої послуги до сучасних вимог, впроваджувати цифрові рішення, покращувати сервіс і пропонувати більш гнучкі та персоналізовані туристичні продукти. Додатково важливими факторами розвитку ринку залишаються державне регулювання, встановлення квот, а також підвищення уваги до безпеки та якості обслуговування, що в сукупності визначає сучасні тенденції та перспективи розвитку паломницького туризму у світі.

Туристичні оператори відіграють важливу роль у забезпеченні належного рівня сервісу, безпеки та комфорту для учасників паломницьких турів [3]. Сфера туризму, зокрема паломницького, активно змінюється під впливом сучасних тенденцій, таких як цифровізація, використання інформаційних технологій, соціальних мереж і онлайн-платформ. Це спонукає компанії до впровадження новітніх підходів у організації турів: покращення комунікації з клієнтами, оптимізація процесу бронювання і планування подорожей за допомогою цифрових інструментів. Окрім того, маркетингові стратегії стають важливим фактором, спрямованим на просування туристичних продуктів, формування позитивного іміджу компанії та залучення нових клієнтів. Організація паломницького туру до Саудівської Аравії потребує детального і всебічного планування кожного етапу. Серед основних аспектів варто виділити розробку маршруту, управління логістикою, вибір найбільш комфортного житла, організацію транспортного забезпечення, оформлення необхідних документів і точне розрахування бюджету туру. Не менш важливою є розробка дієвої маркетингової стратегії, яка враховує потреби і особливості цільової аудиторії разом із трендами на туристичному ринку. Значну увагу слід приділити аналізу досвіду самих паломників. Їхні очікування, запити та потенційні труднощі, з якими вони стикаються під час мандрівки, є ключовими для

виявлення недоліків у наданні послуг. Такий підхід дозволяє вдосконалювати якість обслуговування та створювати більш привабливі туристичні продукти. Орієнтація на реальний споживацький досвід сприятиме підвищенню конкурентоспроможності туристичного оператора і створенню якіснішого продукту [2].

Таким чином, паломницький туризм займає важливу нішу в сучасній туристичній індустрії, адже він успішно поєднує духовні цінності з економічними вигодами. Розширення пропозицій паломницьких турів до Саудівської Аравії не лише задовольняє релігійні потреби туристів, але й стимулює розвиток міжнародного туризму, посилює конкурентоспроможність туристичних компаній та сприяє міжкультурному діалогу. У нинішніх умовах організація таких подорожей вимагає інноваційного підходу, комплексного планування та фокусування на потребах клієнтів, що підкреслює актуальність детального дослідження цієї теми.

Список використаних джерел

1. <https://haj.gov.sa>
2. Henderson J. Religious Tourism and Its Management: The Hajj in Saudi Arabia. International Journal of Tourism Research, 2011.
3. Закон України «Про туризм» від 15.09.1995 № 324/95-ВР. URL: <https://zakon.rada.gov.ua>

Науковий керівник:

*д.е.н., професор кафедри туристичного бізнесу та рекреації ОНТУ
 Леbedьва В.В.*

КРАФТОВИЙ АГРОБІЗНЕС ЯК ВАЖЛИВА СКЛАДОВА РОЗВИТКУ ТУРИЗМУ

**Герцег Вікторія, доктор філософії (PhD) за спеціальністю 051 Економіка
 завідувач лабораторії економіки Інституту аграрних ресурсів та регіонального
 розвитку НААН України, с. Велика Бакта, Україна**
**Газуда Сергій, д.е.н., професор кафедри економіки, підприємництва та торгівлі
 ДВНЗ «Ужгородський національний університет», м. Ужгород, Україна**

Сучасні особливості розвитку сфери туризму окреслюються різновидами туристичної діяльності, передусім стосовно локальних територій, де вагомості набуває задіяння місцевих ресурсних можливостей для забезпечення ефективного господарювання як в доступних, так і віддалених для туриста районах. Відмічене дає підстави стверджувати, що для таких районів доцільністю зумовлюється започаткування бізнесу на основі крафтових технологій, що дасть можливість використання місцевого (локального) природно-ресурсного й людського потенціалу в умовах обмеженого простору, що в цілому може дати поштовх до його розвитку, підвищуючи самозайнятість місцевих мешканців, спонукаючи їх до активізації діяльності, зберігаючи при цьому ідентичність території, примножуючи історико-культурні як місцеві, регіональні так і національні цінності. Зазначений підхід дасть змогу окреслити імідж регіону, підвищити його інвестиційну привабливість, стимулювати різні види туризму.

В контексті зазначеного, як ми вже відмічали, крафтовий бізнес має унікальні й специфічні особливості, оскільки уможливує започаткування бізнесу на невеликих, передусім сімейних виробництвах з вирощуванням сільськогосподарських продуктів, їх переробки і виготовлення товару, що може зацікавити туристів. Крафтовий продукт, як правило супроводжується власним виробництвом у незначній кількості з його подальшою реалізацією. Оскільки продукт виготовляється в невеликій кількості, значною є ймовірність

Наукова діяльність



Втілено за підтримки

**ДіАРТ**Державне агентство
розвитку туризму
України



СЕРТИФІКАТ

Цей сертифікат засвідчує, що

Гемаєва Аміна

успішно закінчив(ла) курс

«Спадщина для соціальної згуртованості під час війни:
кейси українських культурних дієвців»

Анна Онищенко

Керівниця групи Фонд "Партнерство за сильну Україну" (ФПСУ)



**ФОНД ПАРТНЕРСТВО
ЗА СИЛЬНУ УКРАЇНУ**

Автентичність сертифіката можна перевірити за посиланням:

<https://certs.prometheus.org.ua/cert/a16cab6e35e453d8fc72ca6875678c8>

PROMETHEUS

Презентація результатів наукових досліджень до КРБ

ОДЕСЬКИЙ НАЦІОНАЛЬНИЙ ТЕХНОЛОГІЧНИЙ УНІВЕРСИТЕТ

Презентація до захисту дипломного проекту на тему:
на тему «Розробка та просування паломницького туру в Саудівську
Аравію»

Здобувачка
Аміна ГЕМАЄВА
4 курсу групи МТ-43

Керівник д.е.н., професор
Віра ЛЕБЕДЄВА

Одеса – 2026

Актуальність теми

Актуальність теми дослідження зумовлена зростанням ролі паломницького туризму у структурі міжнародного туризму та підвищенням попиту на паломницькі подорожі до Саудівської Аравії. Важливим завданням туристичної індустрії є створення конкурентоспроможного туристичного продукту, який відповідав би релігійним вимогам і забезпечував високий рівень сервісу, безпеки та комфорту для паломників.

Значної актуальності також набуває використання сучасних маркетингових інструментів і цифрових технологій для просування паломницьких турів.

Мета, об'єкт і предмет дослідження

Мета роботи: теоретичне обґрунтування та практична розробка паломницького туру до Саудівської Аравії та визначення ефективних напрямів його просування.

Об'єкт дослідження: паломницький туризм.

Предмет дослідження: процес розробки та просування паломницького туру.

Методи дослідження: аналіз, синтез, порівняння, статистичний аналіз, анкетування.

РОЗДІЛ 1. Теоретичні основи організації паломницького туризму

Паломницький туризм є важливою складовою релігійного туризму та одним із найдавніших видів подорожей. Основною метою паломництва є відвідування священних місць, участь у релігійних обрядах і духовне вдосконалення. В ісламі паломництво має особливе значення: хадж є одним із п'яти стовпів ісламу, а головними центрами паломництва є Мекка та Медина. Паломництво сприяє духовному очищенню, зміцненню віри, єдності мусульманської громади та міжкультурним зв'язкам.



РОЗДІЛ 2. Теоретичні основи організації паломницького туризму

Проведено анкетування 10 паломників для оцінки організації паломницьких поїздок. Результати опитування показали високий рівень задоволеності транспортом, проживанням, роботою супроводжуючих та духовним досвідом.

Основними труднощами паломників є великі скупчення людей, складні кліматичні умови, мовний бар'єр та логістичні незручності.

Визначено напрями вдосконалення паломницьких турів: покращення інформування, логістики, сервісу та умов перебування паломників.

РОЗДІЛ 3 РОЗРОБКА ТА ПРОСУВАННЯ АВТОРСЬКОГО ПАЛОМНИЦЬКОГО ТУРУ «ШЛЯХ ВІРИ» ДО САУДІВСЬКОЇ АРАВІЇ

Концепція туру «Шлях віри»

Це авторський паломницький тур до Саудівської Аравії, який поєднує: хадж + умру + відвідування святинь + повний організаційний супровід.

Головна ідея: духовність без стресу, у повністю організованих умовах

Для кого цей тур

Цільова аудиторія: мусульмани, які планують хадж або умру

люди середнього та старшого віку, сімейні групи

люди, яким важлива безпека та супровід.

Кількість людей у групі: до 15 осіб



РОЗДІЛ 3 РОЗРОБКА ТА ПРОСУВАННЯ АВТОРСЬКОГО ПАЛОМНИЦЬКОГО ТУРУ «ШЛЯХ ВІРИ» ДО САУДІВСЬКОЇ АРАВІЇ



Концепція туру «Шлях віри»

Це авторський паломницький тур до Саудівської Аравії, який поєднує: хадж + умру + відвідування святинь + повний організаційний супровід.

Головна ідея: духовність без стресу, у повністю організованих умовах

Ключова особливість

чітка організація всіх ритуалів хаджу
мінімізація фізичних навантажень супровід на кожному етапі адаптація під паломника, а не навпаки

РОЗДІЛ 3 РОЗРОБКА ТА ПРОСУВАННЯ АВТОРСЬКОГО ПАЛОМНИЦЬКОГО ТУРУ «ШЛЯХ ВІРИ» ДО САУДІВСЬКОЇ АРАВІЇ

Час	Програма	Місце/деталі			
1 день			2 день		
05:30–06:30	Збір групи, перевірка документів	МА «Бориспіль», Київ	06:30–07:30	Сніданок	«Halal buffet»
06:30–08:00	Регістрація на рейс, митний контроль	МА «Бориспіль», Київ	07:30–08:00	Підготовка до умри (мале паломництво)	Інструктаж від гідів у готелі «Voco Makkah Hotel»
08:00–14:30	Авіапереліт м. Київ – м. Стамбул – м. Джидда	Turkish Airlines	08:00–08:30	Пішохідний перехід до мечеті Аль-Харам	Мечеть Аль-Харам
14:30–16:00	Отримання багажу, зустріч групи	King Abdulaziz International Airport, Jeddah	08:30–12:00	Виконання ритуалів малого паломництва (умри): таваф — обхід Кааби (святині ісламу в Мекці) та саї — рух між пагорбами Сафа і Марва)	Мечеть Аль-Харам
16:00–18:30	Перезїзд до м. Мекка	Автобус фірми «SAPTCO»	12:30–13:00	Обід	Буфет «Al Baik», 2 хвилини пішки від мечеті Аль-Харам
18:30–19:30	Розміщення в готелі	«Voco Makkah Hotel»	13:00–15:00	Повернення в готель для відпочинку	«Voco Makkah Hotel»
19:30–20:30	Вечеря в готелі	«Halal buffet»	15:00–15:30	Пішохідний перехід до мечеті Аль-Харам	Мечеть Аль-Харам
20:30–22:00	Ознайомчий інструктаж щодо хаджу (великого паломництва)	«Voco Makkah Hotel»	16:00–18:30	Вечірня молитва	Мечеть Аль-Харам
			18:00–20:00	Підготовка до хаджу (великого паломництва)	Інструктаж від гідів у готелі «Voco Makkah Hotel»

РОЗДІЛ 3 РОЗРОБКА ТА ПРОСУВАННЯ АВТОРСЬКОГО ПАЛОМНИЦЬКОГО ТУРУ «ШЛЯХ ВІРИ» ДО САУДІВСЬКОЇ АРАВІЇ

3 день		
06:00–06:30	Сніданок	«Halal buffet»
06:30–07:00	Збір групи	Хол готелю «Voco Makkah Hotel»
07:00–09:00	Дорога до долини Міна, м. Мекка	Автобус фірми SAPTCO
09:00–11:00	Розміщення в наметах	Долина Міна, табір хаджу (організація Саудівської Аравії)
11:00–11:30	Обід	Харчування, організоване табором хаджу
12:00–20:00	Вистоювання молитв	Долина Міна, м. Мекка
20:00–20:30	Вечеря	Харчування, організоване табором хаджу
21:00–05:00	Нічне перебування паломників	Долина Міна, табір хаджу

4 день		
05:00–05:30	Сніданок	Харчування, організоване табором хаджу
06:00–09:00	Дорога до гори Арафат, м. Мекка	Автобус фірми SAPTCO
09:00–18:00	Стояння на горі Арафат (молитви)	Гора Арафат, м. Мекка
18:00–18:30	Вечеря	Харчування надається службами обслуговування паломників
18:30–22:00	Дорога до долини Муздаліфа	Автобус фірми SAPTCO

РОЗДІЛ 3 РОЗРОБКА ТА ПРОСУВАННЯ АВТОРСЬКОГО ПАЛОМНИЦЬКОГО ТУРУ «ШЛЯХ ВІРИ» ДО САУДІВСЬКОЇ АРАВІЇ

5 день			6 день		
00:00–05:00	Нічне перебування паломників у д. Муздаліфа	Організований наметовий табір	08:00–10:00	Сніданок, ранкові молитви	Готель «Voco Makkah Hotel»
05:00–05:30	Сніданок	Харчування надається службами обслуговування паломників	10:00–10:30	Дорога до мечеті «Аль-Харам», м. Мекка	Пішохідне пересування
05:00–09:00	Дорога до д. Міни, м. Мекка	Автобус фірми SAPTCO	11:00–13:00	Виконання семикратного обходу Кааби (таваф аль-іфада), головної святині ісламу	м. Мекка
09:00–13:00	Виконання ритуалу «джамарат» (кидання каміння)	Долина Міна, м. Мекка	13:00–13:30	Дорога до готелю, пішохідне пересування	Готель «Voco Makkah Hotel»
13:00–13:30	Обід	Харчування надається службами обслуговування паломників	13:30–15:30	Обід, відпочинок у готелі	«Halal buffet»
13:30–18:00	Жертвоприношення (паломники оформлюють купон на жертвоприношення через гідів) відпочинок та гігієнічні процедури	Офіційні пункти жертвоприношення Abattoirs Mina	15:30–16:00	Дорога до мечеті «Аль-Харам», пішохідне пересування	м. Мекка
18:00–20:00	Повернення до м. Мекка, готель «Voco Makkah Hotel»	Автобус фірми SAPTCO	16:00–18:00	Виконання ритуалу Са'ї (хід між холмами Сафа і Марва)	м. Мекка
			18:00–18:30	Дорога до готелю, пішохідне пересування	Готель «Voco Makkah Hotel»
			19:00–19:30	Вечеря в готелі	«Halal buffet»
			18:00–21:00	Вільний час, молитви	Індивідуальний час паломників

РОЗДІЛ 3

РОЗРОБКА ТА ПРОСУВАННЯ АВТОРСЬКОГО ПАЛОМНИЦЬКОГО ТУРУ «ШЛЯХ ВІРИ» ДО САУДІВСЬКОЇ АРАВІЇ

7 день		
08:00–10:00	Сніданок, ранкові молитви	Voco Makkah Hotel
10:00–10:30	Дорога до мечеті «Аль-Харам», пішохідне пересування	м. Мекка
10:30–14:00	Виконання ритуалів хаджу (таваф аль-вада — прощальний обхід Кааби)	Мечеть аль-Харам, Масджид м. Мекка
14:00–14:30	Дорога до готелю, пішохідне пересування	Готель «Voco Makkah Hotel»
15:00–15:30	Обід в готелі	«Voco Makkah Hotel»
15:30–22:00	Індивідуальний час паломників, підготовка до виїзду до м. Медина	«Voco Makkah Hotel»

8 день		
06:00–06:30	Сніданок в готелі	«Halal buffet»
06:30–07:00	Виселення з готелю, збір групи	Хол готелю «Voco Makkah Hotel»
07:30–08:00	Дорога до залізничного вокзалу м. Мекка	Автобус фірми SAPTCO
08:00–10:30	Переїзд Мекка → Медина	Швидкісний поїзд Haramain High-Speed Railway (SAR)
11:00–11:30	Дорога до готелю та заселення	«Pullman Zamzam Madinah Hotel», м. Медина
12:00–14:00	Обід, відпочинок	Обід у ресторані готелю «Pullman Zamzam Madinah Hotel»
14:00–17:00	Відвідування мечеті Пророка Мухаммада (Аль-Масджид ан-Набаві), пішохідний маршрут від готелю (10 хв)	м. Медина
17:00–19:00	Вечірні молитви, духовні практики	Мечеть Аль-Масджид ан-Набаві, м. Медина
19:00–20:00	Повернення в готель, пішохідний маршрут (10 хв) Вечеря та відпочинок	«Pullman Zamzam Madinah Hotel»

РОЗДІЛ 3

РОЗРОБКА ТА ПРОСУВАННЯ АВТОРСЬКОГО ПАЛОМНИЦЬКОГО ТУРУ «ШЛЯХ ВІРИ» ДО САУДІВСЬКОЇ АРАВІЇ

9 день		
05:00–06:00	Дорога до мечеті Аль-Масджид ан-Набаві, пішохідний маршрут від готелю (10 хв). Ранкова молитва	м. Медина
06:00–07:30	Повернення в готель, пішохідний маршрут (10 хв) Сніданок та короткий відпочинок	«Pullman Zamzam Madinah Hotel»
07:30–10:30	Дорога до мечеті Аль-Масджид ан-Набаві, пішохідний маршрут від готелю; ознайомлення з історією святині	м. Медина
10:30–12:00	Відвідування Равди (священної зони мечеті Аль-Масджид ан-Набаві) та місця поховання Пророка Мухаммада Равда	м. Медина
12:00–15:00	Повернення в готель, пішохідний маршрут Обід та відпочинок	«Pullman Zamzam Madinah Hotel», м. Медина
15:00–15:30	Дорога до мечеті Куба, м. Медина, відвідування святині (огляд)	Автобус фірми «SAPTCO»
15:30–16:30	Дорога до мечеті Аль-Кіблатайн, відвідування святині (огляд)	м. Медина
16:50–18:30	Дорога до готелю, вечеря	«Pullman Zamzam Madinah Hotel», м. Медина
18:30–19:30	Дорога до готелю, вечеря	«Pullman Zamzam Madinah Hotel», м. Медина
20:00–20:30	Дорога до готелю, вечеря	«Pullman Zamzam Madinah Hotel», м. Медина
21:00–22:00	Духовна лекція про значення Медини в ісламі	Конференц-зал готелю Pullman Zamzam Madinah Hotel, м. Медина

10 день		
04:10–04:20	Пішохідний маршрут від готелю до мечеті Аль-Масджид ан-Набаві	м. Медина
04:30–05:30	Ранкова молитва (Фаджр) у мечеті Аль-Масджид ан-Набаві	м. Медина
05:30–06:00	Пішохідний маршрут від мечеті до готелю	«Pullman Zamzam Madinah Hotel»
06:00–07:30	Сніданок та короткий відпочинок	«Pullman Zamzam Madinah Hotel»
07:30–07:45	Дорога до мечеті Аль-Масджид ан-Набаві	м. Медина
07:50–09:30	Ознайомлення з історією святині Аль-Масджид ан-Набаві	м. Медина
09:30–11:30	Відвідування Равди (священної зони мечеті Аль-Масджид ан-Набаві) та місця поховання Пророка Мухаммада	м. Медина
11:30–12:30	Духовна лекція в мечеті	Мечеть Аль-Масджид ан-Набаві, м. Медина
12:30–13:30	Обід в ресторані при готелі, пішохідний маршрут (10 хв)	«Pullman Zamzam Madinah Hotel», м. Медина
13:30–14:00	Відпочинок	«Pullman Zamzam Madinah Hotel»
14:00–14:15	Дорога до мечеті Куба	Автобус фірми «SAPTCO»
14:20–16:00	Здійсення молитви	Мечеть Куба, м. Медина
16:00–16:20	Дорога до мечеті Аль-Кіблатайн	Автобус фірми «SAPTCO»
18:30–20:00	Вечірня молитва	Мечеть Аль-Кіблатайн, м. Медина
20:00–20:40	Дорога до готелю	«Pullman Zamzam Madinah Hotel»
20:50 – 21:20	Вечеря в готелі	«Pullman Zamzam Madinah Hotel»

РОЗДІЛ 3 РОЗРОБКА ТА ПРОСУВАННЯ АВТОРСЬКОГО ПАЛОМНИЦЬКОГО ТУРУ «ШЛЯХ ВІРИ» ДО САУДІВСЬКОЇ АРАВІЇ

11 день			12 день		
04:30–04:40	Пішохідний маршрут до мечеті Аль-Масджид ан-Набаві	м. Медина	04:20–04:30	Пішохідний маршрут до мечеті Аль-Масджид ан-Набаві	м. Медина
04:30–05:30	Ранковий намаз	Мечеть Аль-Масджид ан-Набаві, м. Медина	04:30–05:30	Ранковий намаз	Мечеть Аль-Масджид ан-Набаві, м. Медина
05:30–05:50	Пішохідний маршрут до готелю	«Pullman Zamzam Madinah Hotel»	05:30–05:50	Повернення до готелю	«Pullman Zamzam Madinah Hotel»
06:00–07:30	Сніданок та відпочинок	«Pullman Zamzam Madinah Hotel»	06:00–06:30	Сніданок	«Pullman Zamzam Madinah Hotel»
07:30–07:45	Дорога до гори Ухуд, м. Медина	Автобус фірми «SAPTCO»	07:30–07:45	Дорога до музею біографії Пророка та ісламської цивілізації	Автобус фірми «SAPTCO»
08:00–10:00	Відвідування гори Ухуд	м. Медина	08:00–10:00	Екскурсія	Музей біографії Пророка та ісламської цивілізації, м. Медина
10:00–10:15	Переїзд до мечеті Куба	Автобус фірми «SAPTCO»	10:00–10:15	Дорога до мечеті Аль-Кіблатайн	Автобус фірми «SAPTCO»
10:15–11:30	Відвідування мечеті Куба (молитва та огляд)	м. Медина	10:30–11:30	Мечеть Аль-Кіблатайн	м. Медина
11:30–11:45	Дорога до мечеті Аль-Масджид ан-Набаві	Автобус фірми «SAPTCO»	11:30–11:45	Повернення до готелю	Автобус фірми «SAPTCO» «Pullman Zamzam Madinah Hotel», м. Медина
12:00–13:00	Обід в ресторані готелю	«Pullman Zamzam Madinah Hotel»	12:00–13:00	Обід у ресторані готелю	«Pullman Zamzam Madinah Hotel»
13:00–15:00	Відпочинок	«Pullman Zamzam Madinah Hotel»	13:00–15:00	Відпочинок	«Pullman Zamzam Madinah Hotel»
15:00–15:10	Пішохідний маршрут до мечеті Аль-Масджид ан-Набаві	м. Медина	15:00–15:10	Пішохідний маршрут до мечеті Аль-Масджид ан-Набаві	м. Медина
15:10–18:00	Духовні практики	Мечеть Аль-Масджид ан-Набаві, м. Медина	15:10–18:00	Молитви	Мечеть Аль-Масджид ан-Набаві, м. Медина
18:00–18:10	Повернення до готелю пішохідним маршрутом	«Pullman Zamzam Madinah Hotel»	18:00–19:00	Вечера в ресторані готелю	«Pullman Zamzam Madinah Hotel»
18:30–19:00	Вечера в готелі	«Pullman Zamzam Madinah Hotel», м. Медина	19:00–21:00	Підготовка багажу	«Pullman Zamzam Madinah Hotel»

РОЗДІЛ 3 РОЗРОБКА ТА ПРОСУВАННЯ АВТОРСЬКОГО ПАЛОМНИЦЬКОГО ТУРУ «ШЛЯХ ВІРИ» ДО САУДІВСЬКОЇ АРАВІЇ

13 день			14 день		
04:20–04:30	Пішохідний маршрут до мечеті Аль-Масджид ан-Набаві	м. Медина	04:20–04:30	Ранкова молитва	Готель «Radisson Blu Jeddah», м. Джидда
04:30–05:30	Ранкова молитва	Мечеть Аль-Масджид ан-Набаві, м. Медина	05:00–06:00	Сніданок та виселення	Готель «Radisson Blu Jeddah», м. Джидда
05:30–06:00	Повернення до готелю	«Pullman Zamzam Madinah Hotel»	06:00–07:00	Дорога в аеропорт	Автобус фірми «SAPTCO»
06:00–07:00	Сніданок та виселення з готелю	«Pullman Zamzam Madinah Hotel»	07:00–10:00	Реєстрація	King Abdulaziz Airport, м. Джидда
07:20–07:50	Переїзд до вокзалу	Залізничний вокзал Медіни (Haramain High-Speed Railway Station, Medina)	10:00–14:30	Переліт м. Джидда – м. Київ	Turkish Airlines
08:15–10:45	Потяг м. Медина – м. Джидда	Швидкісний потяг Haramain Railway	14:30–15:30	Взяття багажу та проходження паспортного контролю	м. Київ
11:00–11:30	Дорога до готелю	Готель «Radisson Blu Jeddah», м. Джидда	15:30–16:00	Завершення туру	м. Київ
12:00–13:00	Обід в готелі	«Radisson Blu Jeddah»			
13:00–13:30	Дорога до до історичного району Аль-Балад, м. Джидда	Автобус фірми «SAPTCO»			
13:30–16:30	Оглядова екскурсія історичним районом Аль-Балад	м. Джидда			
16:30–17:00	Повернення до готелю	Автобус фірми «SAPTCO»			
17:00–19:00	Вечера та молитва	«Radisson Blu Jeddah»			
19:00–21:00	Відпочинок	«Radisson Blu Jeddah»			

РОЗДІЛ 3 РОЗРОБКА ТА ПРОСУВАННЯ АВТОРСЬКОГО ПАЛОМНИЦЬКОГО ТУРУ «ШЛЯХ ВІРИ» ДО САУДІВСЬКОЇ АРАВІЇ

Таким чином, розроблена програма авторського паломницького туру «Шлях віри» є цілісною, структуровано побудованою та адаптованою до специфіки виконання хаджу. Вона враховує релігійні вимоги ісламу, послідовність обов'язкових обрядів, а також організаційні особливості перебування паломників у Саудівській Аравії.

Запропонований маршрут забезпечує поєднання духовної складової паломництва з належним рівнем логістичного, готельного та інформаційного супроводу. Це дозволяє створити безпечні та комфортні умови для учасників туру, мінімізувати організаційні ризики та забезпечити якісне виконання всіх етапів хаджу.

РОЗДІЛ 3 РОЗРОБКА ТА ПРОСУВАННЯ АВТОРСЬКОГО ПАЛОМНИЦЬКОГО ТУРУ «ШЛЯХ ВІРИ» ДО САУДІВСЬКОЇ АРАВІЇ Розрахунок собівартості паломницького туру «Шлях віри

№	Категорія витрат	Деталізація	Вартість на 1 особу (EUR)	Вартість на групу з 15 осіб (EUR)
1	Міжнародний авіапереліт	Turkish Airlines	520	7800
2	Хадж-віза	Оформлення візи	160	2400
3	Туристичне страхування (з медичним покриттям)	Туристичне страхування	35	525
4	Трансфер м. Джидда – м. Мекка	Груповий трансфер автобусами SAPTCO	25	375
5	Організовані перевезення паломників під час хаджу	Шатл-автобуси фірми «SAPTCO»	55	825
6	Трансфери в Медині	Автобуси SAPTCO до мечеті Куба, Аль-Кіблатайн та гори Ухуд	30	450
7	Швидкісний поїзд Haramain High-Speed Railway	м. Мекка – м. Медина	70	1050
8	Трансфер до аеропорту King Abdulaziz International Airport	Автобуси фірми «SAPTCO»	15	225

РОЗДІЛ 3
РОЗРОБКА ТА ПРОСУВАННЯ АВТОРСЬКОГО ПАЛОМНИЦЬКОГО ТУРУ
«ШЛЯХ ВІРИ» ДО САУДІВСЬКОЇ АРАВІЇ

Розрахунок собівартості паломницького туру «Шлях віри»

9	Проживання	Готель «Voco Makkah Hotel» (7 ночей)	560	8400
		Готель Pullman Zamzam Madinah (5 ночей)	450	6750
		Готель Radisson Blu Jeddah (1 ніч)	70	1050
10	Харчування	Сніданки (14 днів)	95	1425
		Обіди (14 днів)	110	1650
		Вечері (14 днів)	120	1800
11	Релігійний супровід	Релігійний супровід протягом усього туру	90	1350
		Координація ритуалів та супровід паломників	70	1050
12	Організація хаджу			
13	Екскурсійне обслуговування	Аль-Балад (Джидда), музей Медини	25	375
		Лекції від релігійного гіду у конференц-зали готелів	15	225
14	Духовні лекції			
15	Наметове розміщення в д. Міна	Офіційний табір хаджу	80	1200
		Організоване перебування паломників в наметах	20	300
16	Ночівля в долині Муздафі			
17	Обряд жертвоприношення (придбання купона Adahi і підтвердження виконання обряду)	Abattoirs Mina (офіційні пункти)	70	1050

РОЗДІЛ 3
РОЗРОБКА ТА ПРОСУВАННЯ АВТОРСЬКОГО ПАЛОМНИЦЬКОГО ТУРУ
«ШЛЯХ ВІРИ» ДО САУДІВСЬКОЇ АРАВІЇ

Розрахунок собівартості паломницького туру «Шлях віри»

ЗАГАЛЬНА СОБІВАРТІСТЬ ТУРУ	2 735 €	41 025 €
Агентська націнка (10%)	273,5 €	4 102,5 €
ПІДСУМКОВА ВАРТІСТЬ ТУРУ	3 008,5 €	45 127,5 €

Загальна собівартість туру на одну особу складає 2 735 €, а для групи з 15 осіб — 41 025 €. Агентська націнка у розмірі 10 % становить 273,5 € на одну особу та 4 102,5 € на групу. Після повного розрахування вартості туру кінцева сума туру складає 3 008,5 € на одного паломника та 45 127,5 € на групу з 15 осіб. Курс євро на момент розрахунку становив 1 EUR = 51,55 грн. Отже, розроблений авторський тур «Шлях віри» може розглядатися як конкурентоспроможний туристичний продукт у сфері паломницького туризму, що відповідає сучасним вимогам організації релігійних подорожей та сприяє задоволенню духовних потреб паломників.

РОЗДІЛ 3
РОЗРОБКА ТА ПРОСУВАННЯ АВТОРСЬКОГО ПАЛОМНИЦЬКОГО ТУРУ
«ШЛЯХ ВІРИ» ДО САУДІВСЬКОЇ АРАВІЇ
Просування паломницького туру «Шлях віри

Канали просування:

- туристичні агентства та туроператори;
- офіційні сайти туристичних компаній;
- соціальні мережі (Instagram, Facebook та інші);
- співпраця з мусульманськими громадами та релігійними організаціями;
- контекстна реклама та SEO-просування;
- участь у туристичних виставках і форумах

Висновки

Досліджено теоретичні основи паломницького туризму та особливості хаджу.

Проаналізовано туристичний потенціал Саудівської Аравії та основні об'єкти паломництва. Розроблено авторський паломницький тур «Шлях віри».

Складено програму маршруту та розраховано вартість туристичного продукту.

Визначено основні канали просування туру на ринку.

Результати дослідження підтверджують перспективність розвитку паломницького туризму та можливість практичного впровадження розробленого туру.

Дякую за увагу!

Перевірка тексту на плагіат

Кваліфікаційна робота бакалавра.

Тема: «Розробка та просування паломницького туру в Саудівську Аравію»

Засіб перевірки: Turnitin

Унікальність по фразам >50 %

Унікальність по словам >50 %

turnitin Page 2 of 105 - Integrity Overview Submission ID: trnoid:2945391421323

10% Overall Similarity

The combined total of all matches, including overlapping sources, for each database.

Top Sources

- 3% Internet sources
- 2% Publications
- 4% Submitted works (Student Papers)

Integrity Flags

0 Integrity Flags for Review

No suspicious text manipulations found.

Our system's algorithms look deeply at a document for any inconsistencies that would set it apart from a normal submission. If we notice something strange, we flag it for your review.

A flag is not necessarily an indicator of a problem. However, we'd recommend you focus your attention there for further review.

turnitin Page 2 of 105 - Integrity Overview Submission ID: trnoid:2945391421323

turnitin Page 1 of 105 - Cover Page Submission ID: trnoid:2945391421323

ONTU_QWB_242_2025_Hemaieva_A_H_TP.docx

Odesa National University of Technology

Document Details

Submission ID	trnoid:2945391421323	97 Pages
Submission Date	Jun 5, 2026, 11:59 AM GMT+3	13,603 Words
Download Date	Jun 5, 2026, 1:25 PM GMT+3	97,480 Characters
File Name	ONTU_QWB_242_2025_Hemaieva_A_H_TP.docx	
File Size	11.3 MB	

turnitin Page 1 of 105 - Cover Page Submission ID: trnoid:2945391421323

Здобувачка _____

Керівник роботи _____

Аміна ГЕМАЄВА

Віра ЛЕБЕДЄВА