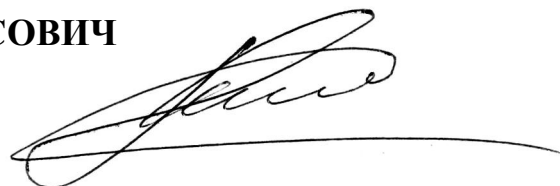


**МІНІСТЕРСТВО ОСВІТИ І НАУКИ УКРАЇНИ
ОДЕСЬКА НАЦІОНАЛЬНА АКАДЕМІЯ ХАРЧОВИХ ТЕХНОЛОГІЙ**

ХОЛОД СЕРГІЙ БОРИСОВИЧ



УДК 330.341.1:332.14

**ІНФРАСТРУКТУРНЕ ЗАБЕЗПЕЧЕННЯ САМОРОЗВИТКУ
НА МЕЗОРІВНІ: КОНЦЕПЦІЯ ТА МЕТОДОЛОГІЯ**

Спеціальність: 08.00.05 – розвиток продуктивних сил
і регіональна економіка

Автореферат
дисертації на здобуття наукового ступеня
доктора економічних наук

Одеса - 2017

Дисертацією є рукопис.

Робота виконана у Вищому навчальному закладі «Університет імені Альфреда Нобеля» (м. Дніпро) Міністерства освіти і науки України.

Науковий консультант: – доктор економічних наук,
ВОЙТ Сергій Миколайович,
ДП «Виробниче об'єднання Південний
машинобудівний завод ім. О. М. Макарова,
генеральний директор.

Офіційні опоненти: – доктор економічних наук, професор
ІРТИЩЕВА Інна Олександрівна,
Національний університет кораблебудування імені
адмірала Макарова (м. Миколаїв),
завідувач кафедри менеджменту;

– доктор економічних наук, доцент
ХЛІВНА Ірина Вікторівна,
ДВНЗ «Університет менеджменту освіти»
НАПН України,
завідувач кафедри економіки, підприємництва
та менеджменту;

– доктор економічних наук, професор
ШАПОШНИКОВ Костянтин Сергійович,
Причорноморський науково-дослідний інститут
економіки та інновацій,
директор.

Захист дисертації відбудеться **«07» червня 2017 р. о 10 годині** на засіданні спеціалізованої вченої ради Д 41.088.05 в Одеській національній академії харчових технологій за адресою: 65039, м. Одеса, вул. Канатна, 112, ауд. А-234.

З дисертацією можна ознайомитись в бібліотеці Одеської національній академії харчових технологій за адресою: 65039, м. Одеса, вул. Канатна, 112, читальний зал.

Автореферат розісланий **«05» травня 2017 р.**

Учений секретар
спеціалізованої вченої ради,
к.е.н., доцент



І.В. Крупіца

ЗАГАЛЬНА ХАРАКТЕРИСТИКА РОБОТИ

Актуальність теми. Соціально орієнтована система організації національної економіки, при усій її множині і специфічності варіантів розвитку, потребує активного втручання держави та використання високих технологій в управлінні, як основи ефективності зростання, свободи підприємництва, професійного і споживчого вибору та самоуправління соціально-економічними факторами.

Обґрунтування любої соціальної, політичної, економічної і культурної діяльності у складних соціально-економічних саморегулюючих системах на міні-, мезо- чи макрорівнях існуючим економічним базисом представляє собою, з точки зору управління, єдиний соціально-економічний механізм. Такий підхід щодо розвитку складних саморегулюючих соціально-економічних систем на мезорівні потребує досить вагомих наукових досліджень на інституціональному рівні. Ось чому, розглядаючи конкретний регіон як складну саморегулюючу систему управління соціально-економічними факторами, нагальним чином постає проблема управління об'єкт-суб'єктами регіону, в основі господарювання яких є множина функціональних факторів державного регулювання. У свою чергу, в основі вибору критеріїв оцінки цих факторів лежать економічні інтереси суб'єктів ринкових відносин.

Питання самоорганізації територіальних складних соціально-економічних систем розглядалися в працях відомих зарубіжних вчених: І. Ансоффа, Г. Клейнера, С. Курдюмова, Г. Малинецького, М. Портера, І. Пригожина, Г. Бакена та ін. Теорія управління складними соціально-економічними системами в контексті синергетичної парадигми розвивається в наукових працях В. Буркінського, І. Іртищевої, О. Паращук, Н. Гражевської, Е. Лібанової, В. Ляшенка, В. Ткаченка, І. Хлівної, Д. Ядранського. Основні положення методології моделювання самоорганізації соціально-економічних систем опрацьовано вітчизняними вченими: А. Бокурової, Т. Клебанової, Ю. Лисенка, С. Мельника, К. Шапошникова та ін.

Попри великої кількості напрацювань залишаються невирішеними проблеми, що потребують спеціального наукового аналізу стосовно організації складних саморегулюючих соціально-економічних систем на мезорівні та їх інфраструктурного забезпечення. Недостатньо досліджено самоорганізацію, самоуправління і саморегулювання соціально-економічних систем на мезорівні; немає єдиної думки щодо методологічних питань, які стосується інноваційно-інвестиційних процесів та проблем використання трудового потенціалу регіону. У зв'язку з цим, проблема проектування механізмів інноваційно-стратегічного розвитку за багатокритеріальною оцінкою значущості чинників мотиваційної поведінки у регіонах потребує наукового обґрунтування, що є актуальним дослідженням. Важливість і значимість цих питань зумовили вибір теми, постановку мети і завдань дослідження.

Розв'язання перерахованих проблем надає можливості трансформувати процеси стихійного інтуїтивного пошуку напрямів розвитку промислових регіонів, як господарюючих суб'єктів у зовнішньому середовищі в науково обґрунтовані інноваційні напрями, що стає підґрунтям для їх ефективного

інфраструктурного забезпечення та умов економічної стабільності й зростання національної економіки.

Зв'язок роботи з науковими програмами, планами. Проведені в дисертаційній роботі дослідження виконано в межах напрямів досліджень, що проводилися в «Науково-дослідному інституті розвитку економіки та суспільства» Дніпропетровського університету імені Альфреда Нобеля, за безпосередньої участі автора як одного з відповідальних виконавців. Роботи проводилися за темами державної реєстрації: № 0110U000324 «Удосконалення системи корпоративного управління промислових підприємств», у якій автором відтворено методологію відповідності організаційної структури складної саморегулюючої соціально-економічної системи корпоративного типу стратегічному прогнозу розвитку; № 0110U000325 «Автоматизована мережева логіко-інформаційна система корпоративного оптимально-адаптивного управління», у якій автором концептуально розкрито підходи щодо вдосконалення системи управління підприємствами промислової корпорації на підставах сенсаційного стратегічного управління; № 0110U000202 «Підвищення стійкості та розвиток підприємства у системі управління потоковими процесами», у якій автором розкрито методологію проектування алгоритму організаційної структури промислового підприємства на підставі використання трудового потенціалу.

Мета та завдання дослідження. Метою роботи є розробка та обґрунтування теоретико-методологічних основ з формування процесів інфраструктурного забезпечення самоорганізації і самоуправління у складних саморегулюючих соціально-економічних системах на мезорівні.

Реалізація мети дисертаційної роботи обумовила наступні завдання дослідження:

- дослідити особливості інфраструктурного забезпечення та формування соціально-економічної сфери саморозвитку регіону;
- дослідити історичний розвиток одновимірної підходу у вітчизняній економічній науці щодо визначення змісту та властивостей інституціонального економічного управління на мезорівні;
- виконати аналіз еволюції теорії інституціонального економічного управління забезпеченням саморозвитку систем мезорівня;
- концептуально обґрунтувати основні засади інституціонального управління саморозвитком регіональної економіки в умовах невизначеності;
- дослідити основні підходи щодо розвитку теорії оптимізації у розрізі соціальних та економічних питань мезорівня;
- обґрунтувати парадигму ситуаційних процесів суб'єктів регіону на підґрунті адаптивного управління та розпізнавання їх суті;
- обґрунтувати основні підвалини програмно-прогнозного інституціонального управління саморозвитком регіонів на основі використання інтелектуального потенціалу;
- концептуально обумовити параметри і критерії забезпечення стійкості складних соціально-економічних систем та їх можливостей до самоорганізації і самоуправління в умовах інституціонального управління;

– концептуально обґрунтувати поняття «інтелектуального, соціального і сукупного» потенціалів та напрямки розвитку регіонів, як складних самоуправляючих соціально-економічних систем;

– розкрити основний зміст поняття «інвестиційний розвиток на мезорівні» і «інвестиційна привабливість регіону» та обґрунтувати критерії ефективності цього співвідношення;

– спроектувати механізм підвищення інвестиційної привабливості регіону щодо інтенсифікації інноваційного розвитку його суб'єктів;

– концептуально обумовити зміст багатокритеріальних підходів до оцінки ефективності управління складними саморегулюючими соціально-економічними системами мезорівня;

– дослідити імовірність інтегральної тенденції інноваційного розвитку і розкрити основні засади методології проектування механізмів інфраструктурного забезпечення саморозвитку.

Об'єктом дослідження є процеси формування і використання системи інфраструктурного забезпечення інноваційного саморозвитку на мезорівні.

Предметом дослідження є теоретико-методологічні засади і концептуальні підґрунтя механізму проектування інфраструктурного забезпечення інноваційним розвитком на мезорівні.

Методи дослідження. Теоретичною та методологічною основою дослідження є наукові праці українських і зарубіжних вчених у галузі економічної теорії інформаційного суспільства, еволюційної економіки, інституціональної теорії управління розвитком продуктивних сил й регіональної економіки, системного аналізу, теорії синергетики та математично-графічного моделювання.

Під час дослідження та вирішення поставлених завдань застосовувались методи виокремлення філософських рівнів «особливого-одиночного-загального» при формуванні понятійного апарату, класифікації та методологічного узагальнення; системно-структурного аналізу – для уточнення і упорядкування в понятійному апараті виробничого, трудового і інвестиційного потенціалів та уточнення суті категорій «мезорівня»; організаційно-управлінського аналізу – для дослідження підходів щодо проектування складних саморегулюючих соціально-економічних систем; SWOT-аналізу – для оцінювання використання трудового потенціалу; факторного аналізу – щодо впливу зовнішнього середовища; методи моделювання – при проектуванні варіантів стратегії розвитку складних саморегулюючих соціально-економічних систем, з залученням математичного апарату теорії графів і теорії фракталів для наочного зображення результатів досліджень.

В процесі досліджень використовувався широкий спектр статистичних показників соціально-економічного стану регіонів України у 2010-2015 роках, в т.ч. Дніпропетровської і Полтавської областей у порівнянні; рішення Кабінету міністрів, висновки робіт провідних вчених України і зарубіжжя.

Наукова новизна одержаних результатів полягає в концептуалізації і обґрунтуванні методологічних підходів проектування регіону, як складної саморегулюючої соціально-економічної системи; проектуванні системи управління на підставі багатокритеріальної оцінки, з урахуванням соціального і інтелектуального капіталів.

Наукові результати, отримані особисто автором в процесі розкриття досліджуваної проблеми, полягають у наступному:

вперше:

– теоретично обґрунтовано порядок проектування інфраструктурного забезпечення саморозвитку регіону, як складної саморегулюючої соціально-економічної системи мезорівня, головним фактором якого обумовлено метод інституціонального соціально-економічного управління наявними матеріальними, фінансовими та трудовими ресурсами у розрізі рівнів інтелектуального і соціального потенціалів, які у сукупності забезпечують якість стратегічно-ситуаційних перетворень;

– обґрунтовано сутність ефективного оперативно-інформаційного управління інфраструктурним забезпеченням саморозвитку суб'єктів регіону, як складних соціально-інформативних інститутів державної соціально-економічної політики, які діють на основі підвищеного рівня інтелектуалізації організаційно-управлінських функціональних процесів та здатні до ефективного регулювання транзитивними перетвореннями національної та регіональної економіки з урахуванням локальних впливів зовнішнього нестабільного середовища і дотримання стабільності зростання, що забезпечує отримання соціально-економічного ефекту;

– запропоновано новий синергетичний підхід до проектування стратегічно-ситуаційного адаптивного управління інноваційним розвитком на мезорівні, що являє собою соціально-економічний суб'єкт паритетності розвитку різних форм власності та дотримання ефективного захисту населення і покращення його життєдіяльності. Він базується на принципі ефективного використання сукупного потенціалу суб'єктів регіону і методів багатокритеріальної оцінки проектуємих моделей субоптимізації і визначення функцій цільового управління ефективністю інтелектуального та соціального потенціалів, що дозволяє розв'язання протиріч між окремими елементами прогнозування їх розвитку щодо досягнення стратегічних цілей;

удосконалено:

– наукове обґрунтування стратегії розвитку мезорівня, як складної саморегулюючої соціально-економічної системи, в основу якої взято використання ряду принципів визначення рівня інтелектуального потенціалу та ініціативної творчої діяльності, інвестиційної відкритості та елітарності стану на принципах регулювання ініціативної економічної діяльності, використання яких надає можливість проектування інфраструктури мезорівня на перспективу, з урахуванням ініціатив, паритетності розвитку різних форм власності, яка забезпечує розширення можливостей джерел фінансування соціальних проектів;

– механізм обґрунтування ситуаційних процесів суб'єктів регіону на підґрунті використання адаптивного управління та розпізнавання суті ситуаційних процесів, їх статистичній ідентифікації, що сприятиме підвищенню ефективності приймаємих рішень як суб'єктами регіону, так і регіоном як складною саморегулюючою соціально-економічною системою за рахунок зменшення витрат на реалізацію необґрунтованих управлінських рішень;

– понятійно-категоріальний апарат визначення процесів: «самоорганізації» – прискореного розвитку соціальної інфраструктури з метою підвищення якості соціального обслуговування населення; «самоуправління» – ефективного регулювання міграційних процесів з метою скорочення обсягів нелегалізації трудових ресурсів; «саморегулювання» – оптимізації життєвого потенціалу трудових ресурсів на основі здорового способу життя у відкритих складних соціально-економічних системах шляхом проектування семантично-графічних моделей, що на відміну від існуючих, має концептуально обґрунтовану фрактальну структуру на принципах «сутності» – «особистості» – «індивідуальності» і надає стійкості методології проектування таких систем;

– методологію визнання пріоритетності інноваційних напрямів соціально-економічного розвитку регіону на підставі створення умов забезпечення розширеного відтворення високоінтелектуальної робочої сили, яка самоорганізується у напрямі відповідності фактичного стану адаптивним підходам прогнозованого напрямку підвищення ефективності використання трудових ресурсів регіону;

– синергетичну модель визначення проблемних ситуацій адаптивного управління інноваційним розвитком на мезорівні з урахуванням керуючих впливів, що базується на розширені сфери продуктивної зайнятості працюючих та процедурах синтезу імітаційних процесів прогнозування ситуацій, на основі апарату системної динаміки з ієрархічною організаційною структурою та дозволяє підвищити ефективність управління суб'єктів мезорівня з урахуванням результатів розвитку суб'єктів і поширення соціально-обумовлених пріоритетів;

– концептуальне обґрунтування системи організаційного управління та критеріїв ефективності управління, де об'єктом є індивідуальна творча економічна діяльність та ідентифікація виробничих ситуацій суб'єктів регіону, а також інтелектуалізація прогнозованої статистики, що при реалізації механізму діагностики проблемних ситуацій дозволяє формувати і класифікувати образи управління та сприяє підвищенню обґрунтованості управлінських рішень;

набули подальшого розвитку:

– методологія концептуального обґрунтування та оцінювання сукупного потенціалу інноваційного розвитку суб'єктів мезорівня в умовах невизначеності на основі саморефлексії та самоорганізації систем адаптивного управління, що дає змогу виявляти напрями стратегій розвитку складних саморегулюючих соціально-економічних систем мезорівня;

– методичні підходи до управління інноваційно-інвестиційними процесами, орієнтованими на ефективність фінансового результату, а також ризиками інвестиційних проектів, що на відміну від існуючих, розглядаються як сукупність взаємозалежних методів оптимізації, дозволяють синхронізації підходів на основі системи організаційного управління і проектування комплексної інтегрованої системи оперативно-інформаційного обміну;

– методичні критерії формування трудового потенціалу на основі створення соціально-економічних, правових та організаційних умов для

вільного розвитку і самоорганізації кожної людини, визначення інтелектуального рівня кожного працюючого, суспільних ініціатив до сприяння повноцінного потенціалу регіону, що надає можливість усунути ситуаційні проблеми стратегії інноваційного розвитку на мезорівні;

– методологія проектування механізму інституціоналізму «самоорганізації, самоуправління, саморегулювання» у відкритих складних саморегулюючих соціально-економічних системах, через проектування семантично-графічних моделей, і, на відміну від існуючих, має концептуально обґрунтовану фрактальну структуру на підґрунтях «сутності – особистості – інтелекту», що надає ефективності управління такими системами, системності підходу до визначення головних завдань, методів і форм опрацювання та реалізації основних напрямів соціальної політики з урахуванням перетворень.

Практичне значення отриманих результатів дисертаційної роботи полягає в тому, що теоретико-методологічні підходи, пропозиції і практичні положення та висновки в дисертаційній роботі доведено до рівня конкретних методик та рекомендацій з формування нових підходів і механізмів проектування процесів самоорганізації і саморегулювання соціально-економічних систем інноваційного зростання на мезорівні.

Наукові результати досліджень, що викладені в дисертаційній роботі і мають прикладний характер, враховуються Кременчуцькою міською радою: Фінансове управління при розробці «Програми інноваційного розвитку суб'єктів Кременчуцького регіону (довідка № 684/66 від 08.10.2016 р.); Комунальне підприємство «Кременчуцький центр міжнародних зв'язків та економічного розвитку міста «Кременчук Інвест» (довідка № 3/639 від 04.10.2016 р.); ПАТ «Кременчуцький завод технічного вуглецю» (довідка № 01-11/1671 від 04.10.2016 р.); ПАТ «Кременчуцький завод дорожніх машин» (довідка № 01-1/1571 від 03.10.2016 р.); Кременчуцький інститут ДУАН (довідка № 152-ДУ від 26.09.2016 р.); Дніпропетровською міською Асоціацією промисловців і підприємців (довідка №3/165 від 15.09.2016 р.); ДП ВО «Південний машинобудівний завод імені О.М. Макарова» (довідка № 901/6 від 19.09.2016 р.); ПАТ «Український НДІ технологій машинобудування» (довідка № А/11-199 від 16.09.2016 р.); Дніпропетровським університетом ім. Альфреда Нобеля (довідка № ОК-3/75 від 10.10.2016 р.) при викладанні дисциплін «Регіональна економіка», «Економіка праці й соціально-трудова відносини», «Управління трудовим потенціалом», «Операційний менеджмент», «Фінансовий менеджмент», «Стратегічне управління».

Особистий внесок здобувача. Дисертаційна робота є результатом власного наукового дослідження автора. Наукові результати, висновки і рекомендації, що виносяться на захист, отримані автором особисто. З наукових праць, опублікованих у співавторстві, у дисертаційній роботі використані лише власні ідеї та розробки автора.

Апробація результатів дисертації. Основні теоретичні положення та висновки дослідження доповідалися та обговорювалися на міжнародних, всеукраїнських та міжвузівських науково-практичних конференціях і семінарах, круглих столах, зокрема:

Економічній науковій інтернет-конференції «Сучасний стан економічної науки: проблеми, досягнення та перспективи розвитку» (Тернопіль, 2014 р.); Всеукраїнській науково-практичній інтернет-конференції «Стратегії стійкого розвитку економіки» (Київ, 2014); Віртуальній сесії IV Нобелівського міжнародного економічного конгресу «Світова економіка XXI століття: цикли та кризи» (Дніпропетровськ, 2014 р.), XXI Міжнародній науково-практичній конференції «Проблеми та перспективи розвитку науки на початку третього тисячоліття у країнах Європи та Азії» (Переяслав-Хмельницький, 2015 р.), V Ювілейній Міжнародній науково-практичній конференції «Економіка підприємства: сучасні проблеми теорії та практики» (Одеса, 2016 р.), Міжнародному Нобелівському конгресі «Миротворча і просвітницька місія Нобелівських лауреатів у сучасних глобальних умовах» (Дніпро, 2016 р.); IV Міжнародній науково-практичній інтернет-конференції «Экономика и управление в XXI веке: анализ тенденций и перспективы развития» (Київ-Санкт-Петербург-Вена, 2016); XXI Міжнародній науково-практичній інтернет-конференції «Проблеми і перспективи інноваційного розвитку економіки» (Одеса-Київ, 2016); VI Міжнародній науково-практичній інтернет-конференції «Глобальные проблемы экономики и финансов» (Київ, 2016); XII Міжнародній науково-практичній конференції «Новини на научния прогрес-2016» (Софія, 17-25 серпня 2016 р.); Of XII International Scientific and Research Conference “Proceedings of academic science-2016”. (Sheffield, august 30-september 7, 2016); XII mezinárodní vědecko - praktická konference “Prední vedecke novinky- 2016” (Praha, 27.08.2016-05.09.2016).

Публікації. За темою дисертації опубліковано 35 наукових праць, з яких 2 особисті монографії, 4 колективних монографій; 7 статей у фахових виданнях України, що включені до міжнародних науково метричних баз, 15 статей у наукових фахових виданнях; 7 тез доповідей за матеріалами конференцій.

Структура і обсяг дисертації. Дисертаційна робота складається зі вступу, п'яти розділів, висновків, викладених на 413 сторінках, в тому числі 20 таблиці і 35 рисунки (із них 11 таблиць та 6 рисунків займають площу одного аркуша). Список використаних літературних джерел містить 347 найменувань, на 30 сторінках; 9 додатки на 9 сторінках.

ОСНОВНИЙ ЗМІСТ ДИСЕРТАЦІЇ

У *вступі* обґрунтовано актуальність теми дослідження, визначено його мету, завдання, предмет, об'єкт і методи дослідження дисертаційної роботи, розкрито зв'язок з напрямками наукової тематики, сформульовано наукову новизну та практичне значення одержаних результатів, наведено дані щодо їх апробації та опублікування.

У *першому розділі* «Теоретичні підґрунтя інфраструктурного забезпечення саморозвитку регіонів» досліджено підходи обґрунтування організаційно-економічних аспектів сталого динамічного розвитку регіонів, виявлено причини збереження довготривалих і короткострокових життєвих орієнтацій, опосередкованих подією актуалізованою і швидко чи повільно

мінливою «повсякденністю», здійснено аналіз еволюції теорії управління на основі історичного одновимірного періоду науки та практично реалізованих її наслідків, розвинуто науково-методичний підхід щодо розвитку інституціоналізму відносин громадського розвитку на мезорівні, на основі теорії соціальної економіки.

Дослідження сучасного стану дозволяє констатувати, що ми маємо справу з суспільною свідомістю, за якою філософська інтерпретація сутності, змісту і структури суспільної свідомості не дає достатніх підстав для дослідження в емпіричному плані, в плані моделювання існуючої реальності.

В цих умовах суспільна свідомість піддається потужному впливу нових суспільних потреб, що змінює парадигми соціального, економічного і політичного розвитку. Узагальнено, що і в суспільній свідомості під впливом зовнішніх і внутрішніх факторів відбуваються кардинальні зміни, що призвели до парадоксальності мислення, пізнання та оцінки оточуючих людину явищ і процесів.

Дослідження підтверджують, що зараз в економіці все більше використовують ідеї і дані інших наук, таких як психологія, соціологія та антропологія. Висунута ідея про економіку як відкриту систему, що визначає важливі властивості інституціоналізму. З'явилися такі терміни як «еволюція» і «еволюціонувати».

Визначено, що класичні інструменти економічного аналізу, що базуються на тому чи іншому різновиді теорії вартості, щонайменше обмежені в своїх пізнавальних функціях і проголошують подолання вартісних відносин, і їх заміщення іншими категоріями – якість життя, стратегічні ефекти. Тобто можна констатувати вихід за межі економічних дисциплін, а економіку вже неможливо розглядати поза проблем суспільства, культури і людини.

Для визначення єдиного підходу нами проведено наукове дослідження історичного розвитку теорії управління економічними системами. В цьому напрямку ми взяли одновимірний період науки про економічне управління, її течій, підходів і напрямів, які відбуваються по проникненню і розповсюдженню об'єктів і предметів дослідження «зверху-вниз», галузевому переходу аналогій в науці, віддзеркаленню ієрархічного облаштування держав.

З метою розв'язання проблем, що виникають в управлінні організаційно-економічними аспектами пропонується здійснення комплексу заходів, у першу чергу, створення цілісної системи діагностичного управління, здатної приймати ефективні рішення, близькі до оптимальних.

Пропонується комплекс заходів щодо підвищення конкурентоздатності підприємств, оцінюється економічна ефективність та якість управлінських рішень у сфері управління структурою регіону. Рівень якості розглядається як індикатор стану не тільки організаційно-економічного розвитку інфраструктури регіону, але й як індикатор загального стану економіки України, де підсистеми інфраструктури розглядаються як підсистеми галузей економіки України. Критерії якості, управління й економіка якості, економічна діагностика, інноваційна й інвестиційна діяльність в сьогоденні відіграють ключову роль в економіці й соціальній стратегії держави. Визначено, що господарський механізм реалізації

цих елементів – це комплекс організаційних структур усіх господарських форм, методів управління і правових норм, завдяки яким суспільство користується законами економіки, з огляду на свою історичну специфіку. Це механізм дії соціально-економічних законів, що представляє сукупність об'єктивних правових норм, що віддзеркалюють взаємозв'язок і взаємодію потреб, мотиваційних інтересів і стимулів централізованих та регіональних форм управління господарською діяльністю. Господарський механізм є взаємопов'язаною системою конкретних соціально-економічних правил, за допомогою яких реалізуються потреби і діють закони економіки. Розв'язання цієї задачі представлено на схемі основних елементів системи (рис.1).

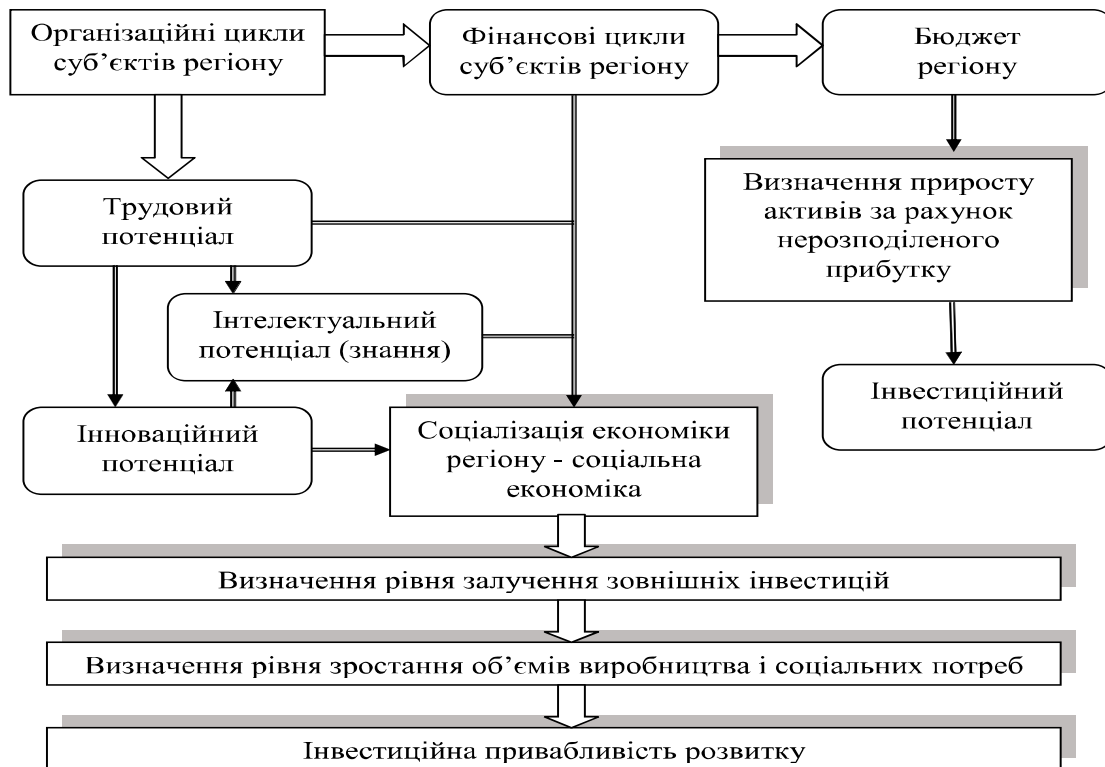


Рис. 1. Інфраструктура соціально-економічного розвитку регіону

Пропонується методологія, яка дозволяє вибирати найбільш стійкі та безпечні сценарії соціокультурного розвитку, головним критерієм оцінки яких є інтелектуальний потенціал. Вже сьогодні у високорозвинених соціальних формаціях сукупний інтелект складає основну частину національного валового продукту і виступає в ролі головної продуктивної сили суспільства.

Доведено, що проблема створення умов і конкретних механізмів оперативного перетворення сукупного інтелектуального потенціалу в інтелектуальний капітал є надзвичайно актуальним, пріоритетного значення інноваційним завданням. Причому, під інноваційністю розуміється не спеціальний відділ, група або колектив інтелектуалів. Тут мається на увазі загальна інноваційність як «образ думок», який стосується кожного і всіх. Інноваційність всього і скрізь на основі уяви, натхнення, неповторності, творчості, ініціативності. Інноваційність на основі сукупного інтелектуального

потенціалу як бази зростання, відтворення сукупного інтелектуального потенціалу суспільства.

Індивідуальна раціональність, яка іманентна кожному індивіду і представляє собою вихідний рівень раціональності, розглядається, як система, що структурується опосередковано: інформаційний масив вхідної інформації, програмний комплекс індивіда як біоенергосистеми, і вихідний масив прийнятих рішень. В систему індивідуальної раціональності впливу зовнішнього середовища у вигляді опосередкованої інформації, яка поступає і сприймається за допомогою інтуїтивних відчуттів індивіда. Класифікація і перевтілення цієї інформації відбувається завдяки інтелектуальному потенціалу індивіда у вигляді суб'єктивних знань і його досвіду. Потім, завдяки сенсорним енергоканалам організму, інформація у вигляді стимулів поступає в найважливішу частину управляючої системи – мозок, як систему критеріїв відбору і упорядкування переваг за думкою індивіда та обґрунтованих за рівнем своєї інтенсивності.

Відношення критеріїв за ступенем інтенсивності визначає всю конфігурацію системи у кожен наступний момент, а швидкість вибору (за незмінною якістю функціонування) дозволяє судити про ступінь інтенсивності її актуалізації.

Доведено, що інституціональний підхід, доповнений методологією і інструментарієм соціальних наук і системою економічного аналізу, являється адекватним для досліджень соціально-економічної поведінки як складного саморегулюючого багатокритеріального процесу у контексті теорії економічної раціональності.

У другому розділі «Концептуальні підходи до формування інфраструктурного забезпечення в умовах невизначеності економічних процесів і трансформації економіки» концептуально обґрунтовано методологічні засади інституційної розбудови соціальної економіки на мезорівні, методологічно розширено підходи щодо розвитку теорії системних підходів у розрізі соціальних та економічних питань розвитку, концептуально обґрунтовано інституційні підходи до управління розвитком регіону в умовах трансформації, розкрито зміст критеріальної ефективності складних саморегулюючих соціально-економічних систем мезорівня.

Визначено, що прискорення темпів розвитку вимагає не тільки ефективних механізмів та засобів, але і реалізації оптимальних підходів до отриманих результатів.

Обґрунтовано, що сучасна економічна парадигма вимагає переходу від окремого розгляду економічних чи соціальних систем до розгляду складних соціально-економічних систем, які розглядаються у їх взаємозв'язку та єдності.

Дослідження показали, що здатність соціально-економічних систем до самоорганізації і саморозвитку обособлює їх поведінку, не відповідну класичним принципам лапласівського детермінізму. Відповідно поведінка таких систем цілком і повністю визначається їх попереднім станом, та можливістю вести себе не так, як того вимагають класичні принципи лапласівського детермінізму, коли поведінка системи цілком і повністю визначається її попереднім станом. На фоні монотонного зростання параметрів

показників якості, або їх зменшення, можуть статися нагальні зміни їх стану. І в цьому випадку фундаментальну роль починають відігравати випадковості і вторинні фактори.

Доведено, що першим кроком має бути проектування теоретичних моделей, які достатньо адекватно обумовлюють реальні соціально-економічні системи і їх еволюцію розвитку. Для цього, перш за все, слід визначити комплекс регулюючих параметрів, які повинні розкрити економічні, технологічні, соціальні, екологічні і політичні аспекти, що тим чи іншим чином відтворюють стан суспільства, а також його взаємодію, взаємообумовленість і взаємозалежність від зовнішнього середовища (рис. 2).



Рис. 2. Структура взаємозалежності і взаємодії господарюючих суб'єктів

Ці системи являють собою цілісний комплекс взаємопов'язаних елементів, яким притаманна особлива єдність з соціально-економічним середовищем, в якому вони функціонують. Таким функціонально-технологічним мегасистемам притаманні властивості, яких не мала до цього жодна соціально-економічна система. Кожен елемент в ній являється самостійно-організаційною структурою, що входить в систему більш високого рівня, яка, в свою чергу, виступає як система більш низького рівня по відношенню до іншої.

Організаційний механізм такої системи являє собою сукупність правил і технологічних процедур, що відтворюють конкретні соціально-економічні відносини між людьми — організаційна технологія, як система оперативного менеджменту. Ці відносини являють собою багатofакторність організаційних, інформаційних та техніко-технологічних взаємозв'язків, процесів і процедур взаємодії різних соціально-економічних елементів і ланок управляючої системи (підсистеми), які виникають в самому суб'єкті управління, між суб'єктом і об'єктом управління, між підсистемами операційного управління на різних рівнях. Такий механізм матеріалізується за допомогою відтворення в процесі сукупної праці узгодження, координації дій усіх його суб'єктів і виконання ним класичних процедур, які націлені на досягнення поставлених цілей та досягнення конкретних задач, що стоять перед виробничою системою. Тож в процесі оперативного контролю постійно доводиться враховувати та узгоджувати техніко-технологічні, організаційні, економічні, соціологічні, психологічні і політичні контексти. Причому найважливішою функцією операційного менеджменту являється інтеграція і об'єднання всіх сторін діяльності підприємства взагалі і виробничих процесів в єдине ціле, створюючи тим самим підґрунтя для функціонування соціально-економічної системи як такої.

Дослідження підтверджують, що вплив організаційних структур оперативного управління на інтенсифікацію суспільного виробництва обумовлені першочерговими із основних факторів:

- по-перше, можливістю використання «ефекту комбіноваційної праці» — «створення нового виробничого потенціалу» на основі раціональної організації і використання трудових ресурсів;

- по-друге, створенням внутрішніх організаційно-економічних умов і мотиваційних факторів для оперативного освоєння технічних і технологічних інновацій;

- по-третє, забезпеченням організаційно-мотиваційних передумов ініціативної економічної діяльності.

Визначено, що з поглибленим розширенням трансформації економічної системи в значній мірі зростає обумовленість пошуку оптимальних варіантів міжособових виробничих відносин і найбільш ефективних систем управління ними, що дозволяло б входження у світову економічну систему.

Доведено, що загального і універсального критерію, за допомогою якого можливо було б визначити ефективність оперативного управління, а також удосконалення його організації, на сьогодні не існує у явному вигляді. А для аналізу систем оперативного управління прийнято користуватися деяким набором критеріїв, які тим чи іншим чином, опосередковано дають можливість мати уяву щодо їх оптимальності.

Обґрунтовано висновок, що досягнення відповідності між організаційною структурою і характерними рисами самої системи є основним принципом проектування нових і вдосконалення діючих систем оперативного управління складними соціально-економічними системами, що потребує визначення всієї сукупності основних факторів і їх впливу на формування і розвиток не стільки організаційних структур систем оперативного управління, скільки на характер існування самих складних самокеруючих соціально-економічних систем.

У *третьому розділі «Методологічні засади розвитку інфраструктурного забезпечення на мезорівні»* концептуально обґрунтовано методологію регулювання економічних процесів у складних саморегулюючих соціально-економічних системах регіону, визначені проблеми проектування цільової функції економічної політики та інтелектуалізації соціально-економічних процесів, обґрунтовано проблематику визначення економічної сутності інтелектуального капіталу, розкрито поняття «інтелектуальний капітал», як основного фактору суспільного стану і фундаментальну категорію економічної теорії.

Встановлено, що особливістю сьогодення, на наш погляд, являється інтелектуалізація соціально-економічних процесів, і, як наслідок, постало ряд проблем, які раніш не поставали перед економічною наукою. Перш за все, це процеси, що обумовлюють створення і розвиток нових інститутів. Більш того, відбувається модифікація і, свого роду, трансформація устоїв суспільних сил, що мотивує якісні зміни економічної системи в цілому.

Доведено, що новий ступінь розвитку вимагає включити у відомий класичний перелік капіталів у різних його проявах принципово новий вид – «інтелектуальний капітал», який і являється джерелом «додаткового продукту» і віднині становиться основним фактором економічного зростання.

Інтелектуальний капітал, як економічну категорію, можливо розглядати з підстав інтелектуальної власності, що в процесі використання приносить прибуток за рахунок додаткової вартості, як здібність людини до мислення, пізнання та обґрунтування невідомого, особливо на високому теоретичному рівні.

Обґрунтовано, що інтелектуальний капітал в сучасних умовах являється ключовим фактором економічного зростання і головною цінністю суспільства. Це обумовлюється наступними факторами:

- по-перше, основною частиною інтелектуального капіталу є інтелектуальний потенціал суспільства, який відтворює трудовий ресурс – «людський капітал»;

- по-друге, на відміну у часі, у сьогоденні ключову роль відіграє середовище «розумової праці» – інтелектуальний потенціал суспільства;

- по-третє, саме інтелектуальному капіталу, як сукупному інтелектуальному потенціалу суспільства, притаманна здатність створювати нову вартість, визначену у нових знаннях і втілену в матеріальних елементах капіталу.

Дослідження показали, що виникнення інтелектуального капіталу – це закономірний результат підвищення ролі і значення «людського фактору» і являє собою у сукупності інтелектуальний потенціал суспільства, регіону, організації чи підприємства (рис. 3).

Спроекований механізм інституціонального управління на мезорівні є водночас і системою об'єктивних виробничих відносин і сукупністю свідомо втілених інституціональних методів управління виробничою сферою. У зв'язку з чим ми і розглядаємо інституціональний механізм управління в регіоні як суб'єктивну категорію, засновану на свідомій об'єктивній діяльності людей, на їх інтелектуальному потенціалі (рис. 4).

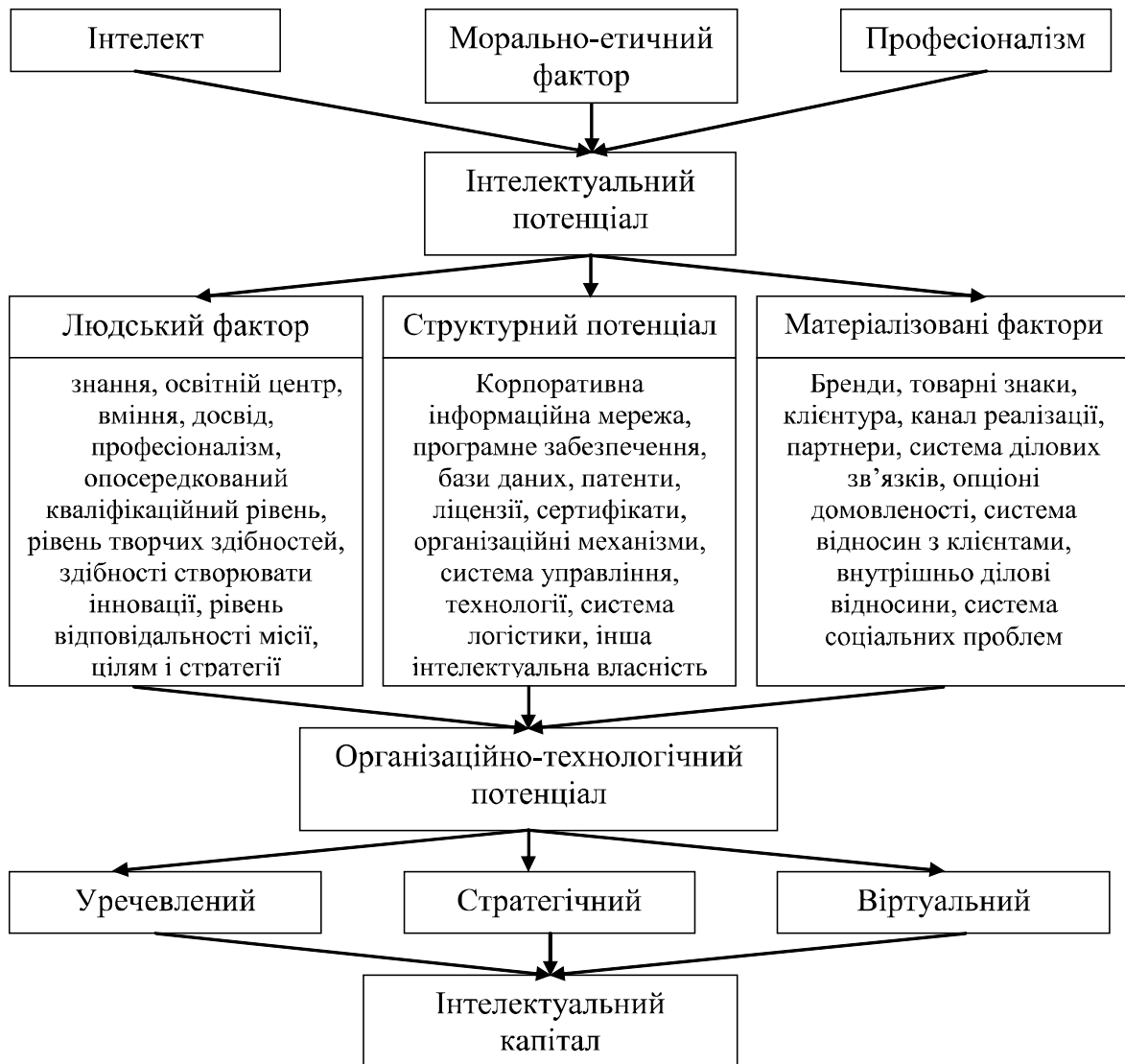


Рис. 3. Структура інтелектуального капіталу

Невирішеним питанням, пов'язаним з управлінням та розвитком трудового потенціалу в Україні, є розробка механізму забезпечення раціонального розподілу трудових ресурсів між окремими суб'єктами господарювання на регіональному рівні, а також визначено комплексний оціночний показник ефективного рівня трудового потенціалу регіону, за допомогою якого стає можливим оптимізувати систему регіонального управління розвитком.

В загальному вигляді це можна представити з виразу:

$$ППок = n \frac{V\phi_i}{T\phi_i} T_{пл_i}, \quad (1)$$

де $V\phi_i$ – фактичний обсяг виробництва працівниками певного покоління;

$T\phi_i$ – фактичний час, витрачений працівниками певного покоління на виробництво i -го виду продукції;

$T_{пл_i}$ – плановий час, витрачений працівниками певного покоління на виробництво продукції i -го виду;

n – фактична чисельність працівників певного покоління.

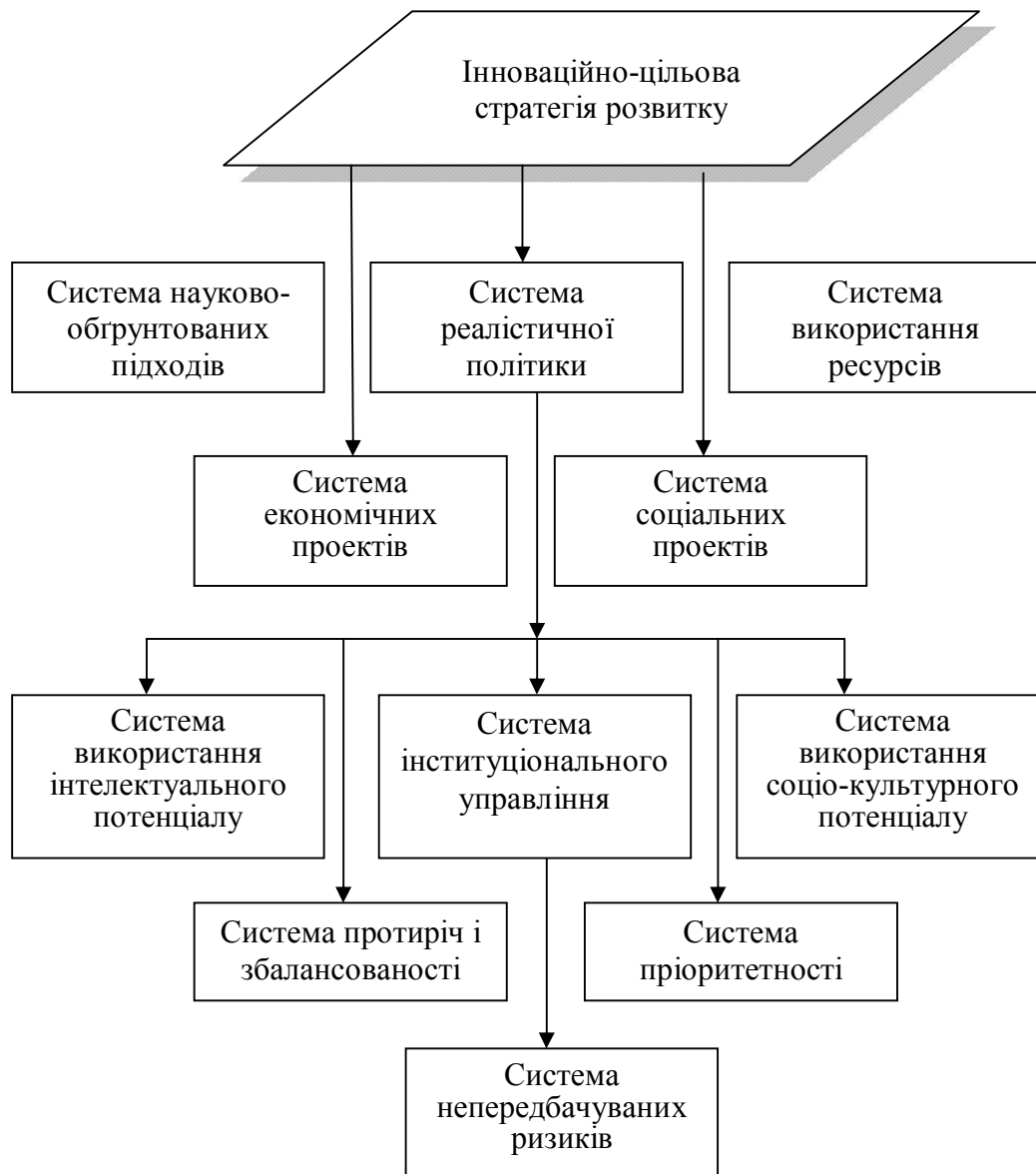


Рис. 4. Складові проектування інноваційно-цільової стратегії

З метою надання можливостей для розрахунку працівників, що працюють на різних посадах, пропонується спростити запропоновану модель та визначити продуктивність з виразу:

$$ППнок = n \frac{V_{заг}}{T\phi_{заг}} T_{пл_{заг}}, \quad (2)$$

де $V_{заг}$ – фактичний обсяг виробництва досліджуваного підприємства;

$T\phi_{заг}$ – загальний час, відпрацьований підприємством;

$T_{пл_{заг}}$ – плановий час, який підприємство мало працювати;

n – фактична чисельність працівників певного покоління.

Зазначене спрощення, безперечно, практично унеможливило підтвердження розробленої нами емпіричної гіпотези на рівні підприємства чи регіону в цілому. Однак, в ході дослідження, було проаналізовано динаміку зміни продуктивності праці працівників за окремими провідними професіями, праця яких нормується, під впливом їх вікової структури.

Проведений аналіз в цілому підтверджує вигляд залежності та особливості, що вносять певні корективи в отриманий графік – зокрема, передчасне припинення продуктивної діяльності внаслідок виходу на пільгову пенсію.

Запишемо скориговану односекторну модель зростання регіональної економіки з неперервним часом:

$$X_t = F(K_t, H_t, A_t L_t), \quad (3)$$

$$(1 - a)X_t = I_t + C_t, \quad (4)$$

$$I_t = I_{1,t} + I_{2,t}, \quad (5)$$

$$I_{1,t} = \rho_1(1 - a)X_t, I_{2,t} = \rho_2(1 - a)X_t, \quad (6)$$

$$\frac{dK_t}{dt} = -\mu K_t + I_{1,t}, K_t(0) = K_0, \quad (7)$$

$$\frac{dH_t}{dt} = -\eta H_t + I_{2,t}, H_t(0) = H_0, \quad (8)$$

$$\frac{dL_t}{dt} = \delta L_t, L_t(0) = L_0. \quad (9)$$

де $0 \leq t \leq T$.

Наведена низка рівнянь (3)—(9) має такий зміст. Рівняння (3) задає валовий суспільний продукт як виробничу функцію від ресурсів – основних виробничих засобів K_t , людського капіталу H_t , кількості зайнятих у регіональній економіці L_t та ендогенного НТП A_t . У рівнянні (4) валовий суспільний продукт розподіляється на валове споживання C_t та валові інвестиції I_t , які, у свою чергу, поділяються у рівнянні (5) на валові інвестиції у основні виробничі засоби $I_{1,t}$ та на валові інвестиції у людський капітал $I_{2,t}$. У формулі (6) дано аналітичні вираження валових інвестицій в основні виробничі засоби та у людський капітал. Рівняння (7)—(8) є диференційними рівняннями першого порядку для визначення основних виробничих засобів K_t та людського капіталу H_t , відповідно, з урахуванням їх зносу та інвестицій у них. Рівняння (9) є теж диференційним рівнянням першого порядку, за яким визначається кількість зайнятих L_t . Воно базується на гіпотезі, що річний темп приросту кількості зайнятих δ є сталим. Надалі, для спрощення аналітичних виразів, не пишемо у формулах нижній індекс t .

Обґрунтовано визначення соціального потенціалу як економічної категорії: специфічні міжіндивідуальні і міжсуб'єктні обмеження і пріоритети, формального і неформального характеру, щодо забезпечення взаємодії в процесі господарювання у конкретному середовищі та обґрунтованого на компромісі намірів покрити свої витрати і отримати прибуток, чи можливої закономірності своєї безпідставності (неспроможності) ділового партнерства і стати банкрутом.

Соціальний потенціал загалом ґрунтується на громадських традиціях і соціальних нормах, у зв'язку з тим, що цей інститут, як правило, створюється знизу, самими агентами взаємодії і, як правило, саморегулюється.

Врахування ступеня відповідності пропонується до загального показника, який характеризує рівень працівників, що мають освіту, в загальній чисельності, додати коефіцієнт відповідності рівня освіти, який розраховуватиметься наступним чином:

$$K_{во} = \frac{Пн}{ПРн}, \quad (10)$$

де $Пн$ – незадоволений попит ринку праці на працівників з потрібною освітою;

$ПРн$ – незадоволена пропозиція працівників, що мають освіту, через невідповідність їх освіти попиту.

Коефіцієнт відповідного рівня може також свідчити, в разі порівняння значень такого показника між певними регіонами, про ефективність розподілу трудових ресурсів. Зазначений коефіцієнт пропонується додавати до індексу освіченості, який розраховується за методикою у наступному вигляді:

$$I_{ро} = I_1^{a_1} \cdot I_2^{a_2}, \quad (11)$$

де I_1 – індекс освіти серед дорослого населення;

I_2 – індекс сукупної частки учнів початкових, середніх та вищих учбових закладів;

a_1, a_2 – вага кожної з ознак в сукупній моделі, яка визначається з урахуванням регіональних особливостей.

В запропонованому нами виразі при розрахунку $I_{ро}$ додається ще $K_{во}$, який свідчить про доцільність для економіки регіону набутого рівня освіченості.

Причому, доцільним, на нашу думку, буде визначення середнього рівня потенціалу – коефіцієнта фази життєвого циклу $K_{фжц}$. Вибір коефіцієнтів пропонується здійснювати наступним чином:

- максимальна продуктивність, фаза 4, приймається за 1;
- висока, але ще не максимальна продуктивність працівників 3-ї фази – 0,9;
- висока, але спадаючу продуктивність 5-ї фази пропонується позначити $0,8 - 1 = -0,2$ – характеризує спадаючий рівень продуктивності;
- спадаючу продуктивність працівників 6-ї фази пропонується визначати як $0,5 - 1 = -0,5$;
- швидко зростаючу продуктивність працівників 2-ї фази життєвого циклу – $-1,2$;
- зростаючу продуктивність праці працівників 1-ї фази життєвого циклу – $-1,5$.

Сукупний показник продуктивності регіону (фази життєвого циклу) в ідеалі має приблизно дорівнювати 1, що свідчить про відносний баланс трудового потенціалу. Загальний розрахунок $I_{фжц}$ пропонується здійснювати за виразом:

$$I_{фжц} = \frac{1,5n_1 + 1,2n_2 + 0,9n_3 + n_4 + 0,2n_5 + 0,5n_6}{6}. \quad (12)$$

Кількісне визначення показників, що характеризують період ефективної роботи працівників, пропонується визначати традиційним методом. Більшої уваги, на нашу думку, потребує дослідження показнику кількості потенційних трудових ресурсів, які закінчують навчання або готові його розпочати та обирають напрямок освіти. В цьому разі необхідно визначити, що обрати за критерій готовності до праці: здобутий рівень освіти (кількість класів школи чи курсів ВУЗу, які учень закінчив), або розглядати з демографічних позицій (вік від 15-ти років і більше). На нашу думку, необхідним є аналіз одночасно 2-х зазначених складових. Для розрахунку індексу чисельності перспективних носіїв трудового потенціалу можливо скористатися формулою:

$$I_{\text{ЧПН}} = I_{\text{ЧПН}_1}^{\beta_1} \cdot I_{\text{ЧПН}_2}^{\beta_2} \cdot I_{\text{ЧПН}_3}^{\beta_3}, \quad (13)$$

де $I_{\text{ЧПН}_1}$ – індекс кількості учнів у старших класах СЗОШ;

$I_{\text{ЧПН}_2}$ – індекс кількості студентів випускних курсів ПТУ та 2-х старших курсів технікумів, які під час проходження практики практично працюють на підприємствах;

$I_{\text{ЧПН}_3}$ – індекс кількості студентів 2-х старших курсів вищих навчальних закладів, які, в більшості, вже або працюють, або приймають участь у суспільному виробництві при проходженні практики.

$\beta_1, \beta_2, \beta_3$ – вага кожної з ознак в сукупній моделі, яка визначається з урахуванням регіональних особливостей та кількості учнів (студентів), вже задіяних у народному господарстві.

Останнім показником, який, на нашу думку, має бути присутній у моделі, є показник, який характеризує можливість підприємства ефективно використовувати виробничий потенціал. Таким показником може бути індекс рівня виробничої потужності підприємств регіону (або показники їх освоєння).

На підставі проведених теоретичних обґрунтувань визначається загальний вигляд комплексної оцінки ефективності трудового потенціалу $ITП$ за формулою:

$$ITП = \sum_{j=1}^j \frac{I_j}{M_j}, \quad (14)$$

де I_j – фактичні значення відповідних індексів для певного періоду;

M_j – максимальне значення базових показників людського розвитку, яке складається з середньоарифметичної таких індикаторів рівня соціального потенціалу, як: тривалість трудового життя; реальний ВВП на душу населення.

У четвертому розділі «Управління саморозвитком мезорівня на основі ефективної інвестиційної політики» обґрунтовано порівняльний аналіз інвестиційної привабливості регіону в період трансформації економічної системи, розширено методологічну базу концептів соціально-економічного розвитку складних саморегулюючих соціально-економічних систем, концептуально обґрунтовано проблеми теорії суспільного самовідтворення, запропоновано механізм саморегулювання інфраструктури інноваційного

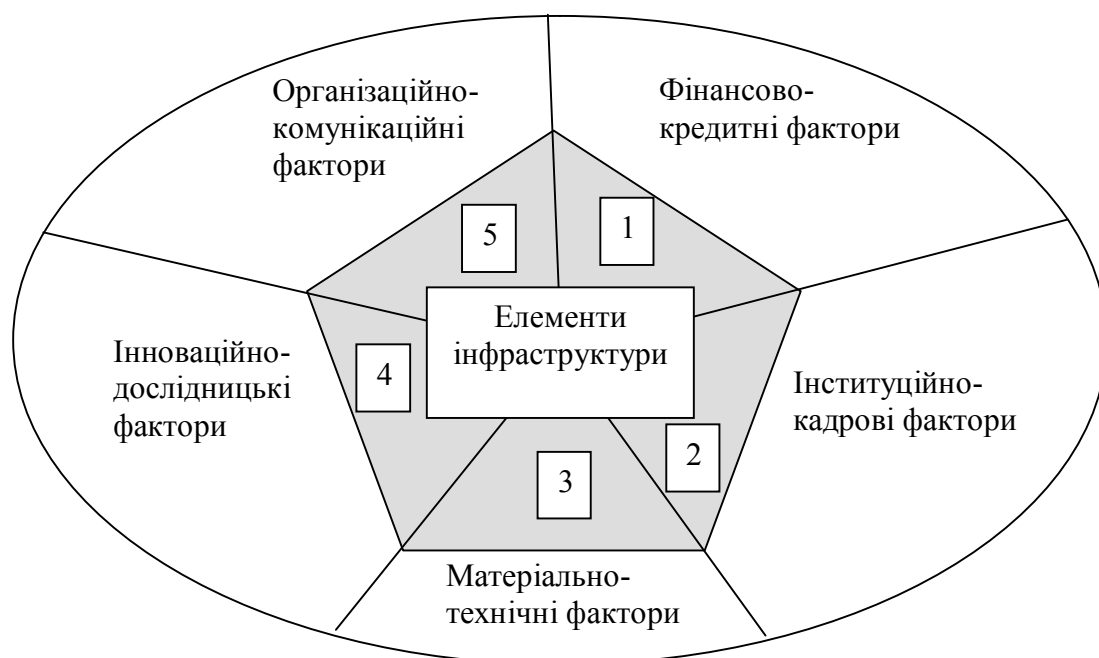
розвитку соціально-економічної константи регіону як складної самокерованої соціально-економічної системи стратегічного розвитку, запропоновано єдину структурно-функціональну модель самовідтворення складних соціально-економічних систем мезорівня, запропоновано механізм реалізації інвестиційної політики, визначено критеріальні підходи підвищення ефективності інтенсифікації соціально-економічного розвитку на мезорівні.

Концептуально обґрунтовано, що під самокерованою соціально-економічною системою розуміється певна структура, де розміщено сукупність галузей охоплюючих виробництво, розподіл, обіг та споживання благ і послуг.

У самовідтворюючій соціально-економічній системі у наявності є два блоки підсистем (рис. 5):

- блок концептуальних уявлень щодо структури самовідтворюючої соціально-економічної системи (СВ СЕС) – описова частини системи;
- блок механізму реалізації концепції СВ СЕС.

Дослідження дають підстави стверджувати, що соціальний блок СВ СЕС на мезорівні має властивість запам'ятовувати сам себе. Ця властивість може бути помітною у найбільш фундаментальних соціально-культурних феноменах.



Складові інфраструктури мезорівня:

- 1 – банки; фінансові установи; клірингові установи; фондові та валютні біржі; страхові організації;
- 2 – юридичні фірми; нотаріальні контори; адвокатура; судова система; служби зайнятості; кадрові служби підприємств, організацій; навчальні заклади з професійного навчання; служби з перепідготовки та підвищення кваліфікації;
- 3 – склади; елеватори; сушарки; навантажувально-розвантажувальні механізми; залізничний, автомобільний та водний транспорт;
- 4 – науково-дослідні організації, патентні бюро, технопарки, технологічні платформи та майданчики, кластери;
- 5 – торгові та комерційно-посередницькі організації, установи й організації з надання інформаційних, консалтингових, технологічних, інжинірингових та інших послуг.

Рис. 5. Схема класифікації основних елементів інфраструктури СВ СЕС

Доведено, що соціальний блок економічної системи являє собою складну матеріальну систему, тобто у процесах свого самозбереження їй притаманні закономірності, що характерні для усіх типів соціально-економічних систем і спроектованої інфраструктури СВ СЕС. Тож, об'єднання структурного блоку соціуму і функціонального концептуального уявлення щодо управління в єдину структурно-функціональну модель дає можливість проектування динаміки самовідтворення складних соціально-економічних систем мезорівня. При цьому соціальні індивіди і ресурси перемешуються з соціально-функціональними блоками (підсистемами), що надає можливості визначати їх як локуси взаємодії соціальних індивідів поміж собою і з середовищем соціуму регіону, а також взаємного перевтілення об'єктів середовища і соціальних суб'єктів.

Така модель буде повністю відповідати викладеній концепції і являти собою умовно представлену схему (рис. 6).

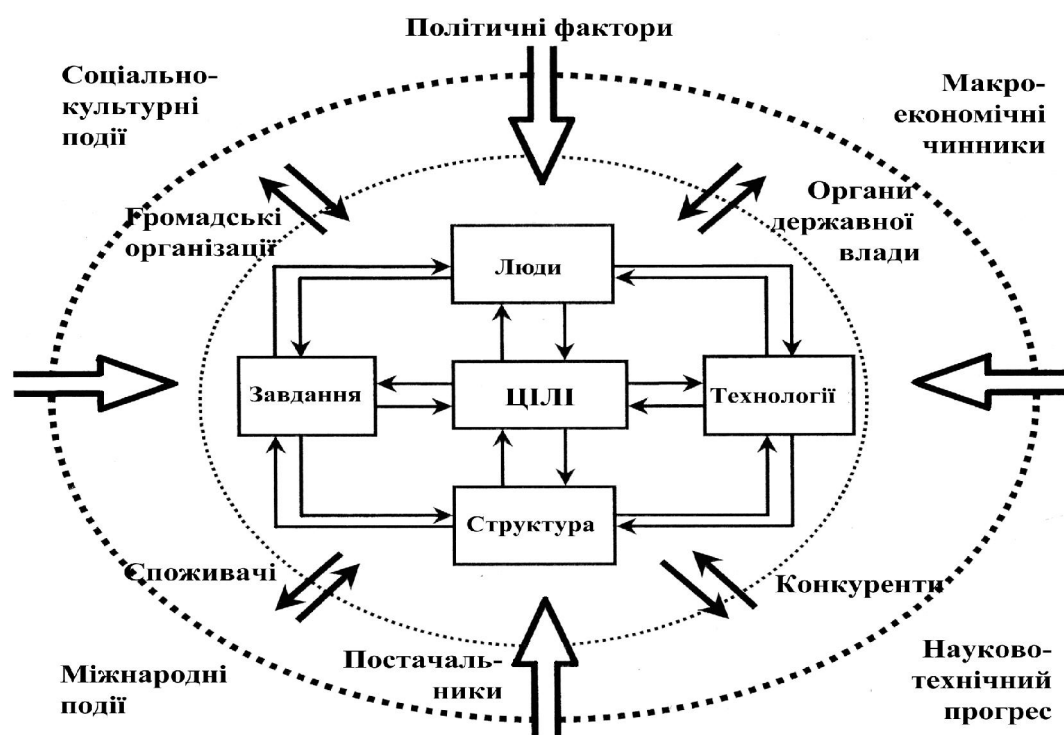


Рис. 6. Структурно-функціональна схема проектування СВ СЕС

В соціально-економічному контексті самовідтворення на мезорівні розуміється в досить широкому аспекті: як виробництво копій системи – самовідтворення зовні, так і зміна любых елементів системи – внутрішнє самовідтворення (рис. 7).

Тож розроблена автором модель (рис. 7.) дозволяє припускати: які саме елементи регіону необхідні для його відтворення як соціально-економічної системи розвитку і які функції будуть використовуватися в процесі самовідтворення.

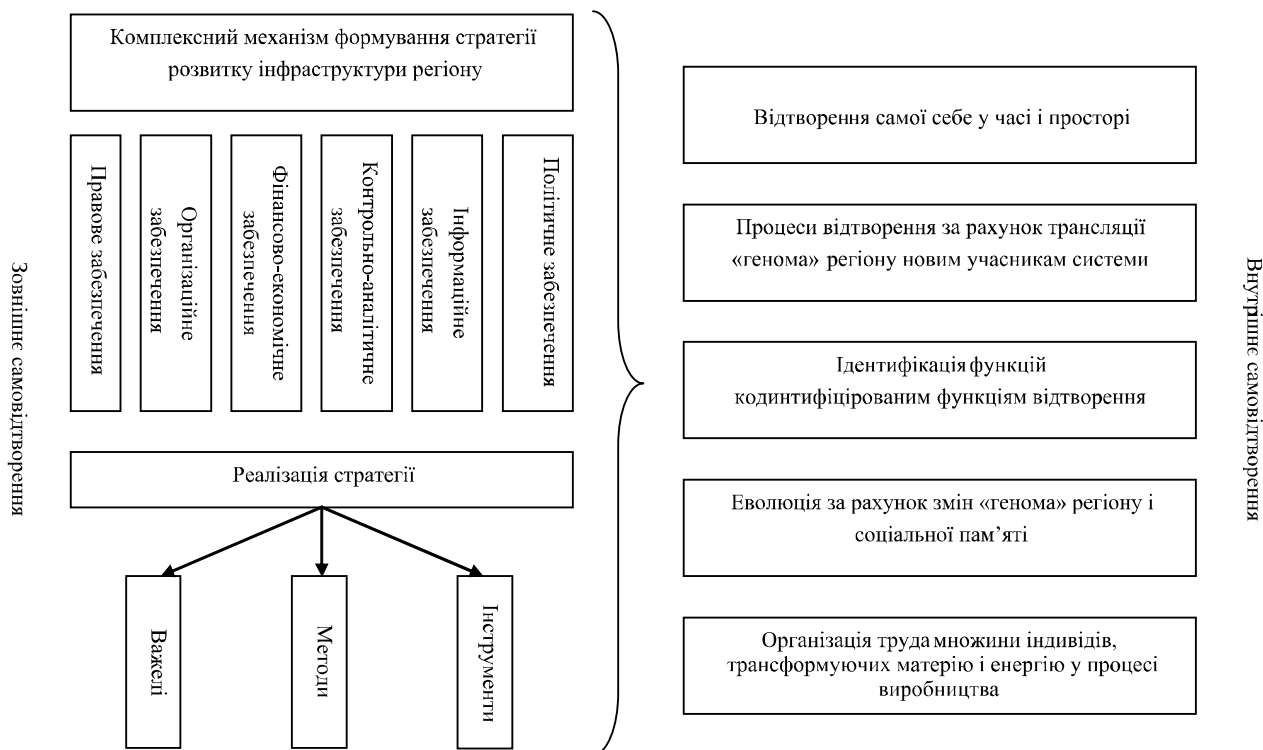


Рис. 7. Структура комплексного механізму формування та реалізації самовідтворення на мезорівні

Ефективність інвестицій характеризується при цьому показником рентабельності власного капіталу, що виступає аналогом суми інвестицій в основні та оборотні засоби й нематеріальні активи (табл. 1).

Таблиця 1

Капітальні інвестиції за джерелами фінансування

	2010 р.	2011 р.	2012 р.	2013 р.	2014 р.	2015 р.
У фактичних цінах, млн. гри.						
Усього	189061	259932	293692	267728	219420	251154
у тому числі за рахунок						
коштів державного бюджету	1 0952	1 8395	17141	6498	2739	6114
коштів місцевих бюджетів	6368	8801	9149	7219	5918	12423
власних коштів підприємств та організацій	114964	152279	175424	1 70676	154630	169257
кредитів банків та інших позик	23336	42324	50105	40878	21739	18299
коштів іноземних інвесторів	4068	7196	5041	4881	5640	7834
коштів населення на будівництво житла	20830	19573	25626	28345	22064	30283
інших джерел фінансування	8543	11364	11206	9231	6690	6941
Відсотків до загального обсягу						
Усього	100,0	100,0	100,0	100,0	100,0	100,0
у тому числі за рахунок						
коштів державного бюджету	5,8	7,1	5,8	2,4	1,2	2,4
коштів місцевих бюджетів	3,4	3,4	3,1	2,7	2,7	5,0
власних коштів підприємств та організацій	60,8	58,6	59,7	63,8	70,5	67,4
кредитів банків та інших позик	12,3	16,3	17,1	15,3	9,9	7,3
коштів іноземних інвесторів	2,1	2,8	1,7	1,8	2,6	3,1
коштів населення на будівництво житла	11,1	7,5	8,8	10,6	10,0	12,0
інших джерел фінансування	4,5	4,3	3,8	3,4	3,1	2,8

Відзначимо, що поряд з категорією «інвестиційний клімат» існує поняття «інвестиційна привабливість» територіальних систем, якими є країна, регіони. Ці поняття подібні, оскільки вони являють собою зведену (інтегральну) оцінку системи факторів, що впливають на процес прийняття інвестиційних рішень потенційними інвесторами та подальшу реалізацію інвестиційних проектів, і потребують чіткого розмежування з методологічної точки зору. Інвестиційний клімат – узагальнена, об'єктивна характеристика умов здійснення інвестиційної діяльності які є однаковими для всіх груп інвесторів. Тоді як інвестиційна привабливість є суб'єктивним судженням конкретного інвестора щодо об'єкта інвестування й може бути відмінною для різних груп інституційних інвесторів. Тобто інвестиційна привабливість є одною зі складових інвестиційного клімату.

Отже, інвестиційний клімат регіону доцільно розглядати, як взаємодію інвестиційної привабливості й інвестиційної активності. При цьому треба враховувати, що вплив поточної інвестиційної активності на формування якісної структури майбутнього інвестиційного потенціалу істотно впливає на інвестиційну активність і формування інвестиційного клімату в наступні періоди.

У п'ятому розділі «Реалізація механізмів саморозвитку та самовідтворення соціально-економічної системи мезорівня» обґрунтовано соціальні потреби як критерій визначення пріоритетів політики сталого інноваційного розвитку на мезорівні, запропоновано методологічний підхід використання при проектуванні організаційних структур інституціонального управління на мезорівні аспектів системного структурно-функціонального аналізу, визначено і обґрунтовано критерії відповідності систем оперативного управління здатності впливу зовнішніх факторів, обґрунтовано інституціональні підходи щодо інноваційного потенціалу суб'єктів економіки на мезорівні, доведено ймовірність інтегральної тенденції інноваційного розвитку, розроблено цільову модель проектування інноваційної структури регіону, запропоновано механізм реалізації інвестиційної політики на мезорівні, розкрито механізми узгодження державної інвестиційної політики, інвестиційного потенціалу регіону і інвестиційної привабливості.

Доведено, що рушійною силою механізму саморозвитку є протиріччя між безмежним зростанням соціальних і економічних потреб (інтересів) і обмеженими ресурсами додаткового часу, який можна направити на їхнє задоволення в кожен даний момент. Ці обмеження не скасовують, а оптимізують двоєдину задачу – максимально задовольнити соціальні потреби й одержати одночасно максимальну економію праці.

Сформульовано наступні критерії оперативного управління:

- здатність організаційної структури забезпечити підвищення норми прибутку за рахунок зростання продуктивності праці, що є в умовах ринку найважливішим показником діяльності будь-якого промислового підприємства;
- здатність організаційної структури створити умови для підвищення величини прибутку за рахунок прискорення технічного, технологічного і організаційного розвитку виробництва на основі активізації творчої діяльності;

– здатність організаційної структури оперативно реагувати на зміни соціального довкілля і, відповідно до цього, здійснювати організаційні дії, направлені на своєчасну і якісну перебудову виробництва;

– здатність організаційної структури забезпечити зростання продуктивності праці за рахунок вживання форм і методів соціального облаштування виробничих колективів.

Перераховані основні критерії характеризують здатність організаційної структури оперативного управління забезпечувати підвищення ефективності виробництва за рахунок зростання продуктивності праці, зниження витрат виробництва, максимально ефективного використання наявних ресурсів за показниками:

– міра ефективності системи технологічного і виробничого контролю;

– темпи зростання, або динаміка, технічного розвитку виробництва;

– міра соціальності, моральності в системі оперативного управління;

– міра конвергенції і оновлення, тобто, здатність додавати різнорідним елементам схожі риси організаційної будови і організаційні функції;

– міра взаємозалежності функціональних елементів організаційної структури оперативного управління в процесі виробництва;

– міра визначеності в прогнозуванні і плануванні ходу виробничих процесів.

Проведені дослідження накопиченого досвіду, теорії соціальних потреб і управління ними на мезорівні дозволяють зробити висновок щодо інноваційних підходів в напрямку формування соціального капіталу як складової інтелектуального потенціалу складної саморегулюючої соціально-економічної системи мезорівня. З урахуванням об'єктивних умов, можливостей, що створюються для реалізації цих здібностей, системи зовнішніх та внутрішніх факторів і їх трансформації під впливом соціальних, науково-технічних, інформаційних і політичних вимог, ми маємо можливість представити інноваційний потенціал Π_i як функцію від ряду параметрів ($x_1, x_2, x_3 \dots x_n$): при наявності факторів виробництва, макроекономічних показників, показників розвитку інституціонального середовища, соціальних потреб, інтелектуального капіталу, соціально-економічного потенціалу:

$$\Pi_i = f(x_1, x_2, x_3 \dots x_n) \quad (15)$$

На наш погляд, всі фактори впливу, що входять в модель, можуть бути розділені на дві групи:

– умовно постійні, рівень яких залишається незмінним при даному рівні розвитку технологій і суспільних відносин, характер їх змін носить поступовий вигляд;

– змінні, які можуть відбуватися в рамках даного рівня науки, техніки, технологій і соціальних потреб.

З урахуванням останнього підходу інноваційний потенціал суб'єкта економіки можна представити у наступному вигляді:

$$\Pi_i = \sum_{i=1}^n F_i^{Y\Pi} + \sum_{j=1}^m F_j^Y, \quad (16)$$

де $F_i^{Y\Pi}$ – i -й змінний фактор;

n – загальна кількість розглянутих умовно-постійних факторів;

m – загальна кількість розглянутих змінних факторів,

F_j^Y – змінний фактор.

Більш точне значення інноваційного потенціалу можна отримати при використанні коефіцієнтів значимості обох груп факторів, у зв'язку з їх різним ступенем впливу на кінцевий результат:

$$\Pi_i = Y_1 \sum_{i=1}^n F_i^{Y\Pi} + Y_2 \sum_{j=1}^m F_j^Y, \quad (17)$$

$$Y_1 + Y_2 = 1,$$

де Y_1 і Y_2 – коефіцієнти значимості, відповідно, умовно-постійних і змінних факторів, що визначають інноваційний потенціал.

Значення коефіцієнтів значимості Y_1 і Y_2 не можуть бути по своїй природі постійними. У кожному конкретному періоді часу їх значення може змінюватися в залежності від ситуації в регіоні, державі, у зовнішніх суб'єктах економіки.

Встановлено, що мобільність інституціональної системи управління, її гнучкість і здатність реагувати на еволюційні зміни дає можливість не тільки стримувати соціально-економічний розвиток регіону в цілому, але й підтримувати цей розвиток, направляти його згідно прогнозованої стратегії, створювати сприятливі умови для реагування на трансформаційні процеси (рис. 8.)

Визначено тенденції змін інноваційного потенціалу суб'єкта економіки (у нашому випадку це регіон) на основі використання внутрішньо групових коефіцієнтів пріоритетності окремих факторів, з використанням декількох варіантів змін і, звичайно, урахування реакції суб'єкта економіки мезорівня на ці зміни.

Уточнення розрахунків виконується за формулою:

$$\Pi_i = Y_1 \sum_{i=1}^n \alpha_i F_i^{Y\Pi} + Y_2 \sum_{j=1}^m \alpha_j F_j^Y, \quad (18)$$

$$\sum_{i=1}^n \alpha_i + \sum_{j=1}^m \alpha_j = 1.$$

де α_i α_j – коефіцієнти пріоритетності факторів, відповідно групи умовно-постійних і групи перемінних.

При умові достатності інформації мезорівня доречно розрахувати рівняння регресії для складових інноваційного потенціалу на основі приватних регресійних залежностей.

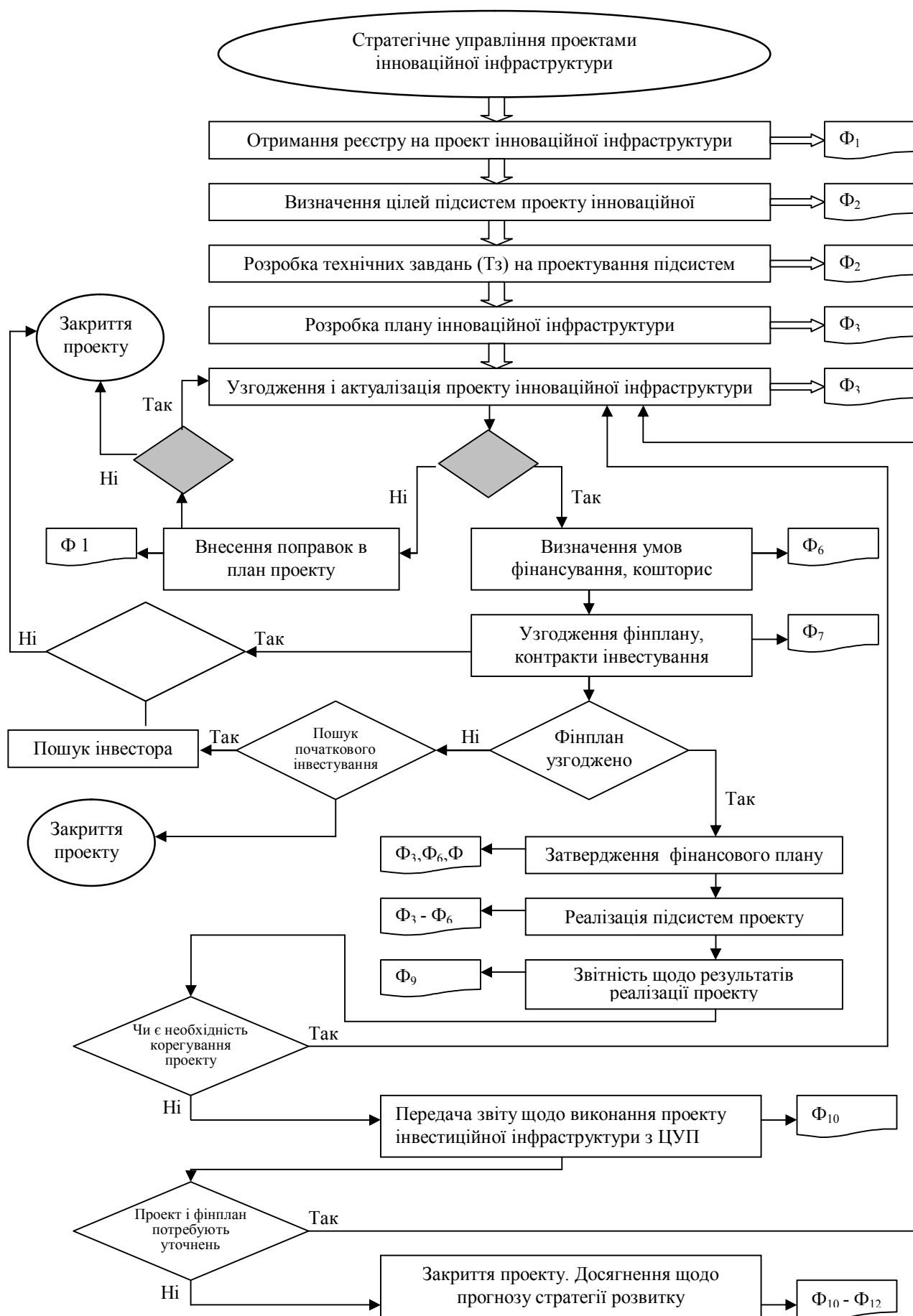


Рис. 8. Алгоритм регулювання трансформаційних процесів прогнозованої стратегії розвитку на мезорівні

У загальному вигляді найбільш можливою буде інтегральна тенденція змін макроекономічного середовища T_{\max}^i може мати вигляд:

$$T_{\max}^i = \sum_{i=1}^k (\rho_i S_i). \quad (19)$$

Враховуючи, що $S_i = \sum_{j=1}^l Z_j$, рівняння приймає кінцевий вигляд як модель:

$$T_{\max}^i = \sum_{i=1}^k (\rho_i \sum_{j=1}^l Z_{i,j}), \quad (20)$$

де ρ_i – питома вага S_i -го показника ($\sum \rho_i = 1$). Пріоритетність цього показника розраховується на основі ступеня пріоритетності кожної конкретної тенденції (показника);

S_i – показник, що характеризує одну із тенденцій;

k – кількість елементів макроекономічного середовища;

$Z_{i,j}$ – j -й значимий фактор, який характеризує i -ю тенденцію.

Запропоновано науковий підхід на основі можливих сценаріїв розвитку інноваційних підходів методом проектування сценаріїв прогнозу (табл. 2.) інноваційного потенціалу.

Для розрахунків визначених параметрів інноваційної інфраструктури макроекономічного середовища мезорівня поточні показники агрегувалися щодо приведення різних одиниць (елементів) вимірів до співставленого виду.

Оскільки проект інноваційної структури має точковий характер, доцільно давати оцінку її рівня методом співвідношення з кількістю проживаючих у регіоні, і кількістю приймаючих участь в обслуговуванні проекту. Таким чином, усі проміжні показники ділилися на чисельність населення в регіоні:

$$S\rho_{ij} = \frac{\rho_{ij}}{nj}, \quad (21)$$

де $S\rho_{ij}$ – i -й субпоказник j -го регіону;

ρ_{ij} – i -й показник j -го регіону;

nj – чисельність населення j -го регіону.

Слід зазначити, що для визначення рівня розвитку інноваційної інфраструктури мезорівня, нам необхідно мати ідентичні показники по різних регіонах. Отримані показники для кожного регіону ділились на максимальний коефіцієнт, тобто показник найбільш забезпеченого регіону по кожній інфраструктурній підкатегорії:

$$S\rho_{ij}^N = \frac{S\rho_{ij}}{S\rho_i^{\max}} \cdot 100\%, \quad (22)$$

де $S\rho_{ij}^N$ – i -й нормалізований субпоказник j -го регіону;

$S\rho_{ij}$ – i -й субпоказник j -го регіону;

$S\rho_i^{\max}$ – максимальний i -й субпоказник.

Визначені в процентах показники являють собою серію даних від «100» – найбільш забезпечений регіон, до «0» – показник регіону без забезпечення.

Сценарії інноваційного потенціалу регіону

№ п/п	Сценарій	Критерій	Інституціональна складова макроекономічного середовища
1	Інноваційного застою (песимістичний)	$T_{\max}^i < 1$	Економічна, правова, інституціональна складові макроекономічного середовища мають негативну тенденцію: відсутні можливості підвищення інтелектуального рівня, вичерпаність ресурсів виробництва, зниження споживчих можливостей у населення, підвищення витрат, зниження фінансування на освіту і науку, відсутня державна підтримка інновацій, інституціональне середовище звужується
2	Помірного інноваційного застою (помірно-песимістичний)	$T_{\max}^i > 1$ (0,33)	У макроекономічному середовищі зростають, інфляційні очікування, знижується індекс реального попиту; правове середовище не змінюється, а в інституціональному середовищі існують проблеми
3	Стабілізаційний	$T_{\max}^i > 0,33$	Практично відсутня будь-яка динаміка макроекономічного середовища, але складаються умови для розвитку: розширення наукової діяльності, підвищення інтелектуального потенціалу, залучення нових інвестицій для розширення виробництва, підвищення якості управління, конкурентоздатності, оптимізації витрат
4	Помірного оптимізму	$0,33 < T_{\max}^i < 1$	Одна чи дві складові макроекономічного середовища мають позитивну динаміку, а інші стабільні: споживчий критерій населення зростає, приймаються нові правові акти, інституційне середовище усталене, можливість PR акцій
5	Оптимістичного розвитку	$T_{\max}^i = 1$	Макроекономічне середовище регіону має інвестиційний клімат, що дозволяє отримати нові інвестиції: оптимізація інституціонального управління, готовність до інноваційного розвитку, підготовка до технологічного прориву, високі можливості досягнення сутніх результатів в науковій і інноваційній діяльності, можливість виходу регіону на новий якісний рівень розвитку

Після цього нормалізовані показники по кожній категорії інноваційної інфраструктури агрегувалися через визначення із середнього геометричного з тим, щоб отримати показник стану або ефективності інноваційної інфраструктури:

$$P_j = \sqrt[m]{\prod_{i=1}^m S\rho_{ij}^N}, \quad (23)$$

де P_j – інтегральний показник інноваційної інфраструктури;

$S\rho_{ij}^N$ – i -й нормалізований субпоказник j -го регіону;

m – кількість показників.

Для порівняння рівня розвитку регіону в цілому і інноваційної інфраструктури на мезорівні слід співставити отримані показники інфраструктури з показниками, що характеризують внесок регіону у ВВП країни. Для цього можна використати метод Лоренца, суть якого полягає у розрахунку коефіцієнта переваг як відношення долі регіону у національному доході щодо долі його населення в загальному населенні країни:

$$K_j = \frac{d_{ВДС}}{d_H}, \quad (24)$$

де K_j – коефіцієнт переваг j -го регіону;

$d_{ВДС}$ – валова прибавлена вартість j -го регіону, в %;

d_H – доля населення j -го регіону, в %.

Розрахунки показують значну нерівномірність розвитку українських регіонів: від 0,545 до 2, тобто 1:4. Доповненням до отриманих даних слугує порівняння показників інноваційної інфраструктури з коефіцієнтами переваг. Розраховане значення коефіцієнта кореляції між групами показників дорівнює 0,78. Це свідчить про те, що поміж рівнями розвитку регіону і рівнем ефективності інноваційної інфраструктури мезорівня існують значні тісні зв'язки.

Вкрай необхідним є критерій конкурентної спроможності в усіх його стратегічних напрямках діяльності, оскільки будь-який напрямок буде успішним у майбутньому. Формування цих визначень здійснюється виходячи з основних аналітичних характеристик конкурентного контексту і зводиться до розміщення ресурсів в такий спосіб, щоб різні етапи виробничої діяльності, у тому числі й інвестиційної, були збалансовані, ефективно доповнювали один одного та забезпечували загальний синергічний ефект (рис. 9).

$Q = f(a^* mar; b^* tecn; c^* fin; d^* econ; e^* perc)$ <p>де $a^* mar$ - фактори маркетингової діяльності; $b^* tecn$ - фактори розвитку технологій; $c^* fin$ - фактори фінансового забезпечення; $d^* econ$ економічні фактори; $e^* perc$ фактори розвитку і забезпечення трудовими ресурсами (a, b, c, d, e) – деяка множина факторів</p>	$P = V - TC,$ <p>де P – прибуток, V - доходи, TC - витрати</p> $V = Q * Pr,$ <p>де Q - об'єм реалізації, Pr - ціна одиниці продукції, $TC = Fc + Vc' * Q,$</p> <p>де Fc - постійні витрати, Vc' - змінні витрати на одиницю продукції Тож, $P = Q * Pr - (Fc - Vc' * Q).$</p>
---	--

Рис. 9. Факторна модель проектування інноваційної інфраструктури

У зв'язку із цим, підвищення ефективності інвестування на мезорівні можливе при створенні центру оптимізації рішень, виконання проектів, та ефективного розвитку регіональних структур, а також наявності фонду інвестицій (рис. 10).

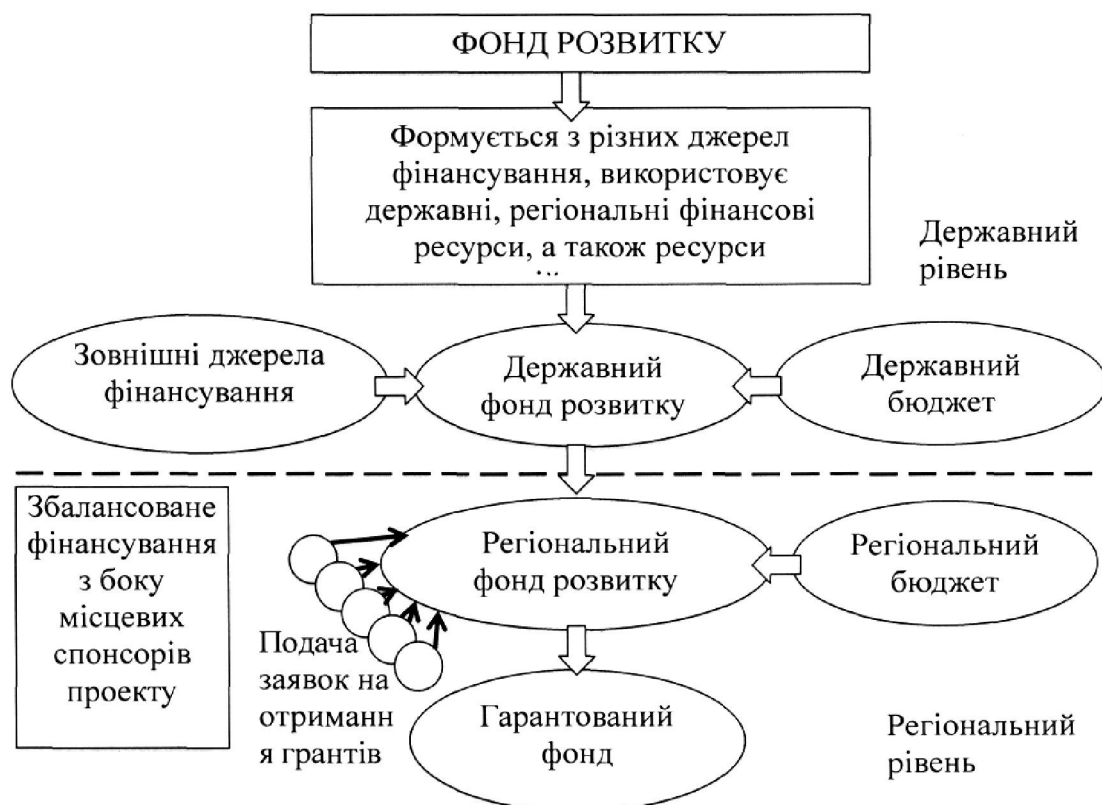


Рис. 10. Основні вимоги до реалізації інвестиційної політики в регіоні

Ефективність такого підходу обумовлена концентрацією виробничих процесів суб'єктів мезорівня, ефективністю використання трудових ресурсів, соціального і інтелектуального потенціалів, а також великими оперативними можливостями щодо інноваційних підходів освоєння нової продукції, з підвищенням її якості.

ВИСНОВКИ

У дисертаційній роботі на основі теоретичного узагальнення обґрунтовано методологічні та методичні засади, розроблено практичні рекомендації щодо вирішення важливої наукової і практичної проблеми формування процесів інфраструктурного забезпечення самоорганізації і самоуправління у складних саморегулюючих соціально-економічних системах на мезорівні. За результатами дослідження зроблено висновки теоретичного, методологічного і науково-прикладного характеру:

1. Дослідження регіональної сфери економіки та методів цілераціональної поведінки суб'єктів господарювання на мезорівні, для яких принципово постійним є намір оптимізації реального варіанту соціально-економічної політики, відбувається доповненням актуалізованих критеріїв та їх взаємообумовлення між собою, відповідно динаміці модифікується ієрархія ситуативних переваг, оптимально мінімізуючи всі види витрат, варіанти управління соціально-економічною діяльністю суб'єктів чи індивідів господарювання.

2. Здійснено аналіз наукових, науково-методичних, історично-панорамних та практично реалізованих джерел еволюції розвитку теорії

управління виробництвом на макро-, мезо- та мікрорівнях, еволюції понятійного апарату й нормативної документації, та концептуально приведено організацію суспільного виробництва у напрямках «соціальної економіки», «управління трудовим потенціалом» та «основами інноваційно-інвестиційного потенціалу регіону» історично-хронологічному опису явищ і подій в теорії соціально-економічних процесів мезорівня.

3. Обґрунтовано гіпотезу дослідження, що наукові знання щодо розвитку теорії управління, розвитку матеріального виробництва та наповнення інтелектуального потенціалу на різних рівнях формуються в процесі еволюції людства поетапно і циклічно, що в свою чергу циклічно програмує розвиток теоретичних процедур становлення наукової теорії управління життєдіяльністю як індивідів, так і суб'єктів господарювання, як необхідних факторів інтенсифікації і розвитку виробництва, його технологічного оновлення і стимулювання життєдіяльності людей.

4. Доведено, що в сучасній філософській трактовці еволюційні цикли, незалежно від назви, їх інтеграційне поєднання в системно-синергетичному підході стає ще більш могутнім засобом дослідження інновацій, ніж використання кожного із них окремо. Тому досліджувані чинники, які на наш погляд сприяють або протидіють процесам інноваційної діяльності, зведені у три конфігуратори: людські ресурси, техніко-технологічний потенціал, структурно-організаційні підходи щодо системи впровадження новацій.

5. Запропоновано на базі дослідження теоретичних і практичних засад інноваційного розвитку, при проектуванні ринкових механізмів управління на мезорівні мати на увазі не тільки економічні перспективи розвитку, а й питання, пов'язані з соціальними перспективами. Для цього в роботі обґрунтовано підходи збереження і відтворення соціального потенціалу продуктивних сил регіону, як соціального капіталу, який дає характеристику моральних, ділових, творчих (інтелектуальних) якостей усіх громадян регіону, а не тільки індивідів, що задіяні у суспільному виробництві і являють собою трудовий потенціал регіону.

6. Концептуально обґрунтовано методологію урахування та вирішення соціальних та економічних проблем в умовах великої кількості складних, обґрунтованих взаємозв'язків, що створює основу для розвитку соціально орієнтованої економіки, а його розвиток в подальшому дозволить говорити про можливість переходу від політичної економії до соціальної економії. Виникнення необхідності такого переходу (зміни економічної парадигми) є об'єктивною необхідністю в більшості складних соціально-економічних систем окраїнного рівня

7. Результати досліджень доводять, що врахувати ізольований, локальний і сумісний вплив факторів на організаційні системи оперативного управління складними соціально-економічними системами, визначає не щось інше, як створення моделі великих розмірів, що призводить до інтерпретації моделі оперативного управління, за рахунок використання порівняно невеликого числа, але по можливості укрупнених контекстів із теоретично уявляємих якісних характеристик визначених факторів, або групи факторів, які

дозволяють у найбільшому ступені можливого мати уявлення щодо конкретних умов формування здатних до функціонування організаційних структур оперативного управління складними соціально-економічними системами.

8. Обґрунтовано, що важливою особливістю сучасних економічних закономірностей, є інтелектуалізація соціально-економічних процесів. Вони обумовлюють створення і розвиток нових інститутів, що являються джерелом «додаткового продукту» і віднині стають основним фактором економічного зростання, як то: інтелектуальний капітал, який на відміну від інших видів капіталу, має загальні риси усіх видів капіталу і відображає характерні лише йому особливості.

9. Концептуально обґрунтовано, що детермінантою економічного розвитку є інноваційний процес як системне явище, як результат від різновекторної взаємодії інститутів й економічних агентів. Лінійні зв'язки в ланцюжку «наука – виробництво – споживання» є лише однією з багатьох складових, де здійснюється практична реалізація інновацій, випускається продукція, що пропонується споживачу, сприймається зворотній відгук від споживача до товаровиробника й передається далі до науки.

10. Доведено, що рушійною силою механізму саморозвитку є протиріччя між безмежним зростанням соціальних і економічних потреб (інтересів) і обмеженими ресурсами додаткового часу, який можна направити на їхнє задоволення в кожен даний момент. Ці обмеження не скасовують, а оптимізують двоєдину задачу – максимально задовольнити соціальні потреби й одержати одночасно максимальну економію праці.

11. Доведено, що макроекономічний стан суспільного середовища на мезорівні є складною саморегулюючою соціально-економічною системою, що здатна до інноваційного самовідтворення і стратегічного розвитку.

Динаміка системи проявляється у зміні її стану під впливом зовнішнього середовища у порівнянні з внутрішніми показниками у визначений термін. А засобами виробництва являються не трудові, матеріальні і фінансові ресурсами, а інтелектуальний потенціал працюючих, як непередбачуваний і неосяжний механізм суспільного розвитку.

12. Доведено, що для проектування обґрунтованих інституціональних перевтілень структур, як основи подальшого розвитку, необхідна категоріальна визначеність методологічних підходів реформування і створення системи соціального партнерства в класичному інституціональному оформленні, що є передумовою наявності законодавчо визначених суб'єктів соціально-трудова, виробничих відносин, організаційно створеного механізму та практичних процедур, організаційно-технологічних процесів, узгодження оптимальних інтересів у економічній та соціальній сферах життя суспільства.

13. Визначена наявність потрібних матеріальних, трудових, фінансових ресурсів та інвестиційні можливості, що можуть бути використані для відтворення й розвитку суб'єктів діяльності при врахуванні ринкових можливостей, з урахуванням соціального стану і економічних та правових факторів, властивих конкретній системі управління, які, у сукупності приваблюють інвесторів і забезпечують умови для ефективного їх застосування.

Список основних опублікованих праць за темою дисертаційної роботи *Монографії:*

1. Холод С.Б. Управління інноваційним розвитком на мезорівні: монографія / С.Б. Холод.– ДУАН, Монолит, 2015.– 360 с.

2. Холод С.Б. Інституціональні концепти реформування економіки регіону: монографія / С.Б. Холод.– Дніпропетровськ: ДУАН, Монолит, 2016.– 160 с.

3. Холод С.Б. Теорія проектування великих самокерованих соціально-економічних систем: наук.-концепт. альм. у 5 т.– Дніпропетровськ: Монолит, 2013.– Том 5: Програмно-орієнтоване управління у складних саморегулюючих соціально-економічних системах: монографія / В.А. Ткаченко, С.Б. Холод, О.В. Ткаченко.– 192 с. *Особистий внесок: концептуально доведено, що в умовах глобальних комунікацій, які істотно впливають на розвиток складних соціально-економічних систем, належним чином слід приділяти увагу можливості саморегулювання.*

4. Холод С.Б. Теорія проектування великих самокерованих соціально-економічних систем: наук.-концепт, альм. у 5 т.– Дніпропетровськ: Монолит, 2014.– Том 5, кн. 3: Управління комунікаційною діяльністю розвитку підприємств: монографія / С.Б. Холод, С.С. Яременко, Т.С. Мішустіна на ін. – 260с. *Особистий внесок: концептуально розглянуті проблеми та підходи щодо управління комунікаційною діяльністю промислових підприємств.*

5. Холод С.Б. Інституційний підхід щодо інноваційного управління на мезорівні / С.Б. Холод, С.М. Войт // Соціальна відповідальність бізнесу і адміністрації – створення інноваційного управління: кол. монографія. – Бердянськ: Видавець Ткачук О.В., 2015. – С. 39–53. *Особистий внесок: концептуально обґрунтована соціальна відповідальність прийняття управлінських рішень адміністрації в сфері бізнесу і підприємництва.*

6. Холод С.Б. Инновационный менеджмент сложных социально-экономических систем: коллективная монография // Исходные предпосылки анализа развития экономики в условиях трансформации / В.А. Ткаченко, С.Б. Холод, А.В. Роздобуденко. – Днепропетровск: ДУАН, Монолит, 2016. – С. 13-72. *Особистий внесок: доведено, що у відносній формі темпів зростання і темпів приросту економічне зростання, у відносній динаміці економічних показників ставиться в безпосередню залежність від фактора часу.*

Статті у наукових фахових виданнях України:

7. Холод С.Б. Конкурентоспроможність як міра відповідності стратегії розвитку і стратегії організаційних змін / С.Б. Холод, С.В. Грушевський // Вісн. екон. науки України. – 2014. – №1(25). – С. 128–131. **(фахове видання) (журнал представлено у міжнародній наукометричній базі даних GoogleScholar)** *Особистий внесок: розкрито аналіз стану системи організаційних змін на підприємствах машинобудування та визначено фактори для розбудови моделі.*

8. Холод С.Б. Удосконалення структури підприємства і системи управління щодо реалізації стратегії розвитку / С.Б. Холод, С.В. Грушевський, О.Ю. Куянова // Вісн. екон. науки України. – 2014. – №2(26). – С. 163–165. **(фахове видання) (журнал представлено у міжнародній наукометричній**

базі даних GoogleScholar) Особистий внесок: проведено маркетингові дослідження на різних етапах розвитку інфраструктури ринку та обґрунтовано їх результати.

9. Холод С.Б. Активізація трудового творчого потенціалу через інтелектуальний капітал / С.Б. Холод, С.М. Войт // Вісн. екон. науки України. – 2016. – №1(30). – С. 22–29. **(фахове видання) (журнал представлено у міжнародній наукометричній базі даних GoogleScholar) Особистий внесок: обґрунтовано сутність інтелектуалізації соціально-економічних процесів, як сучасної економічної закономірності.**

10. Холод С.Б. Экспертно-рейтинговая оценка выбора управленческих решений / В. А. Ткаченко, С. Б. Холод, С. В. Грушевский, И. Н. Мухин // Академічний огляд. – 2013. – № 2(39). – С. 111-119. **(фахове видання) Особистий внесок: обоснована багатокритеріальність експертної оцінки альтернатив управлінських рішень.**

11. Холод С.Б. Удосконалення стратегічного управління відповідно до позиції підприємства на ринку / С.Б. Холод, В.А. Павлова, О.В. Кузьменко // Європейський вектор економічного розвитку. – 2013. – № 2(15). – С. 187–195. **(фахове видання) Особистий внесок: розглянуто методичні підходи до визначення конкурентної позиції підприємства за SPA SE-методикою та методом SWOT-аналіза.**

12. Холод С.Б. Концептуальні підходи до питання дієздатності та відтворення потенціалу підприємства / С.Б. Холод, С.В. Грушевський // Європейський вектор економічного розвитку.– 2014.– Вип. 1(16).– С. 168–175. **(фахове видання) Особистий внесок: концептуально обґрунтовані підходи щодо питання дієздатності та відтворення потенціалу підприємства.**

13. Холод С.Б. Порівняльний аналіз інвестиційної привабливості в період трансформації економічної системи / С.Б. Холод // Академічний огляд. – 2016. – № (44). – С. 117-122. **(фахове видання)**

14. Холод С.Б. Структурная реорганизация производственных процессов машиностроительного комплекса / С.Б. Холод // Академічний огляд. – 2012. – № 2(37). – С. 110–116. **(фахове видання)**

15. Холод С.Б. Організаційна структура управління проектно-орієнтованих організацій / С.Б. Холод // Вісник Академії митної служби України. Сер.: Технічні науки.– 2013.– № 2(50).– С. 12–18. **(фахове видання)**

16. Холод С.Б. Проектування інформаційно-аналітичних систем / С.Б. Холод // Моделі управління в ринковій економіці: зб. наук. праць / за ред. Ю.Г. Лисенка.– Донецьк: ДонНУ.– 2013.– № 16.– С. 199–208. **(фахове видання)**

17. Холод С.Б. Концептуальні підходи до прогнозування розвитку підприємства / С.Б. Холод // Науковий вісник Полтавського університету економіки і торгівлі: зб. наук. праць. Сер.: Економічні науки.– 2013.– № 1(56).– С. 261–265. **(фахове видання)**

18. Холод С.Б. Количественный анализ и регулирование динамики общественного производства / В.А. Ткаченко, С.Н. Войт, С.Б. Холод, А.Д. Гармидер. – Днепропетровск: ДУАН, Монолит, 2016. – С. 105-150. **(фахове видання) Особистий внесок: доведено, що найправильніше вести спочатку**

мова про сутність і зміст самої економічної системи, про її структурних складових і лише потім розглядати самі структурні зміни з кількісної та якісної точок зору.

19. Холод С.Б. Інституційний підхід щодо інноваційного управління на мезорівні / С.М. Войт, С.Б. Холод. – Днепропетровск: ДУАН, Монолит, 2016. – С. 253-318. **(фахове видання)** *Особистий внесок: визначено загальні критерії оцінки оптимізації процедур операційного менеджменту.*

20. Холод С.Б. Критерії ефективності управління у складних саморегулюючих соціально-економічних системах мезорівня / С.Б. Холод, С.М. Войт // Вісн. екон. науки України. – 2015. – № 2. – С. 120–128. **(фахове видання)** *(журнал представлено у міжнародній наукометричній базі даних GoogleScholar)* *Особистий внесок: Концептуально обґрунтовано новий підхід щодо сутності «ефективність», чим вона наповнена, яка її структура і яка цінність кожного із елементів її змісту.*

21. Холод С.Б. Методологічний підхід щодо створення механізмів соціально-економічного розвитку на мезорівні / С.Б. Холод, В.А. Ткаченко // Вісн. екон. науки України. – 2014. – №3(27). – С. 127–135. **(фахове видання)** *(журнал представлено у міжнародній наукометричній базі даних GoogleScholar)* *Особистий внесок: визначено залежність ефективності управління інвестиційною діяльністю в складних саморегулюючих соціально-економічних системах від чіткого обґрунтування функцій і механізму інвестиційного менеджменту.*

22. Холод С.Б. Синергетичний підхід щодо методології інноваційного розвитку на мезорівні: соціальний потенціал / С.Б. Холод // Економічний вісник Донбасу. – 2016. – № 2. – С. 162-170. **(фахове видання)** *(журнал представлено у міжнародній наукометричній базі даних GoogleScholar)* *Особистий внесок: концептуально обґрунтовано сутність соціального потенціалу та підґрунтя його визначення.*

23. Холод С.Б. Системность на поле неопределенности направлений государственного и регионального регулирования экономических процессов / С.Б. Холод, С.М. Войт // Экономический вестник Донбасса.– 2015. – № 3 (41). – С. 50–56. **(фахове видання)** *(журнал представлено у міжнародній наукометричній базі даних GoogleScholar)* *Особистий внесок: рассмотрена методология системности в условиях неопределенности направлений регионального регулирования экономических процессов.*

Статті у наукових періодичних виданнях інших держав та наукових виданнях України, які включені до міжнародних наукометричних баз.

24. Holod S.B. Strategy of survival and self-reproduction of complex self-managing social-economic systems in mesolevel / S.B. Holod, S.N. Voit // Nauka I Studia. – Przemysl, 2015. – № 10 (23). – P. 23–31. *Особистий внесок: досліджено особливості стратегії розвитку складних соціально-економічних систем мезорівня.*

25. Holod S.B. Factors of stabilization of activity at the mesolevel and criteria of evaluation indicators / S.B. Holod, S.N. Voit // Středoevropský věstník pro vědu a

výzkum. Central European Journal of Operations Research. – 2015. – 14(145). – P. 63–72. *Особистий внесок: визначено головний критерій проектування внутрішнього механізму управління на мезорівні.*

26. Холод С.Б. Концепция регулировочных параметров развития в условиях неопределенности и нестабильности / С.Б. Холод, В.А. Ткаченко // Оралдың ғылым жаршысы. – Уралыск: Уралнауцкнига. – 2015. – № 20(151). – С. 22-33. *Особистий внесок: концептуально обґрунтовано можливості проектування регульованих параметрів розвитку складних соціально-економічних систем.*

27. Holod S.B. Intellectualization of social - economic processes: intellectual capital / S.B. Holod, S.N. Voit // Технологический аудит и резервы производства. –2016. – № 4(30). – С. 55-59 *Особистий внесок: обоснована необходимость учета особенностей современных экологических закономерностей развития – интеллектуального потенциала и интеллектуального капитала, как факторов инновационного развития.*

28. Холод С.Б. Проектно-системные подходы в процессах выживаемости и воспроизводства потенциала мезоуровня / С.Б. Холод, В.А. Ткаченко // Nauka I Studia. – Przemysl, 2015. – № 15(146). – P. 61–71. *Особистий внесок: обосновано системность подходов при проектировании систем выживаемости и воспроизводства потенциала региона.*

Матеріали конференцій:

29. Холод С.Б. Бізнес-моделювання в складних саморегулюючих соціально-економічних системах / С.Б. Холод // IX Międzynarodowej naukowo-praktycznej konferencji “Perspektywiczne opracowania są nauką i technikami–2013”. Volume 7.– Ekonomiczne nauki. Przemysł. Nauka i studia.– Str. 63–65.

30. Холод С.Б. Обмеження реалізації системи управління базами даних / С.Б. Холод // IX Międzynarodowej naukowo-praktycznej konferencji “Nauka i inowacja – 2013”. Volume 4.- Ekonomiczne nauki. Przemysł. Nauka i studia.– Str. 60–62.

31. Холод С.Б. Щодо розвитку методичного та програмного підходів при проектуванні віртуальних підприємств / С.Б. Холод, С.М. Войт // Proceedings of academic science – 2016: XII International Scientific and Research Conference. - Science and Education Ltd, Sheffield, 2016. – pp. 84-88.

32. Холод С.Б. Синергетичний підхід щодо інституціональних змін економічної теорії / С.Б. Холод // Економіка підприємства: сучасні проблеми теорії та практики: матер. V Ювілейної міжнародн. наук.-практ. Конф. (15-16 вересня 2016) – Одеса: Національний економічний університет.

33. Холод С.Б. Сукупний інтелектуальний капітал соціально-суспільної формації / С.Б. Холод // Проблеми та перспективи розвитку науки на початку третього тисячоліття у країнах Європи: матер. XXII Міжнар. наук.-практ. конф. (30-31 липня 2016) – Переяслав-Хмельницький державний педаг. Університет ім. Григорія Сковороди.

34. Холод С.Б. Концептуальні підходи щодо оптимізації моделі інфраструктури інноваційного саморозвитку регіонів / С.Б. Холод // Новини на научния прогресс-2016: матер. XXII Міжнар. наук.-практ. конф. (17-25 август

2016). - Том 1. Икономики. Публичната администрация София. «Бял ГРАДБГ» ООД.- С. 82-87.

35. Холод С.Б. Критеріи оцінки ефективності управління на мезорівні / С.Б. Холод // *Predni vedecke novinky - 2016: Materiály XII mezinárodní vědecko - praktická konference.* - Praha, 2016.- С. 39-45.

АННОТАЦИЯ

Холод С.Б. Инфраструктурное обеспечение саморазвития на мезоуровне: концепция и методология.– Рукопись.

Диссертация на соискание ученой степени доктора экономических наук по специальности 08.00.05 – развитие производительных сил и региональная экономика. – Одесская национальная академия пищевых технологий, Одесса, 2017.

Диссертация посвящена исследованию теоретико-методологических основ и разработке и обоснованию методологических подходов и процессов самоорганизации и самоуправлению в сложных саморегулируемых социально-экономических системах на мезоуровне.

Систематизация подходов в организации, проектировании и управлении в таких системах позволила сформулировать основные направления соответствия организационных систем и подсистем управления прогнозу стратегического инновационного развития регионов, раскрыть методы проектирования стратегии инновационного развития на основе многокритериальных оценок социального потенциала и интеллектуального капитала.

Социально-экономическое общество, независимо от его уровня: макро-, мезо- или микро- исторически структурировано как сложная саморегулируемая социально-экономическая гиперсистема с постоянной ее реальностью, независимо от ее неопределенности, в которой происходит деятельность биоэнергосубъектов на основе личного творчества.

Это в адекватной степени относится и к производителю, и к потребителю, то есть рабочего, служащего, управленца или потребителя чужой продукции. В общем, ко всем субъектам, составляющим эту сложную социально-экономическую систему, как живой организм, что дает основание рассматривать его как интеллектуальный потенциал этого общества.

Концептуально обоснована необходимость учета особенностей современных экономических закономерностей развития - интеллектуального потенциала, как фактора интеллектуализации социально-экономических процессов.

Выдвинуто предположение, что конфликтогеном социально-экономического цикла развития сложных саморегулирующихся социально-экономических систем является интеллектуальный капитал.

Доказано недостаточность теоретических контекстов развития таких систем, что и обосновывает проблемы проектирования целевой функции экономической политики.

На основе полученных результатов исследований, дискуссий и практических разработок концептуально обосновано ментальность направлений интеллектуализации процессов развития на мезоуровне, как безусловных

принципов економічного поведіння во время реалізації інтелектуального потенціала, превращая его в інтелектуальний капітал.

Ключевые слова: інтелектуальний капітал, економічний потенціал, інтелектуалізація розвитку, соціально-економічні системи, соціальний потенціал, оргструктури управління.

АНОТАЦІЯ

Холод С.Б. Інфраструктурне забезпечення саморозвитку на мезорівні: концепція та методологія. – Рукопис.

Дисертація на здобуття наукового ступеня доктора економічних наук за спеціальністю 08.00.05 – розвиток продуктивних сил і регіональна економіка. – Одеська національна академія харчових технологій, Одеса, 2017.

Дисертацію присвячено дослідженню теоретичних засад, розробці і обґрунтуванню методичного інструментарію проектування процесів самоорганізації і самоуправління у складних саморегулюючих соціально-економічних системах на мезорівні; сформуванню основних напрямів відповідності організаційної структури і системі прогнозу розвитку регіону; розкрити методи проектування інноваційного розвитку на підставі багатокритеріальних підходів оцінки.

Уточнено теоретико-методологічні підходи і розроблено практичні рекомендації щодо стратегії проектування та використання сукупного потенціалу регіону, як складної саморегулюючої соціально-економічної системи: концептуально розроблено систему управління цими процесами на основі багатокритеріальних підходів, з урахуванням стратегії інноваційного розвитку на підґрунті соціального і інтелектуального капіталів; обґрунтовано методичні підходи прийняття ефективних управлінських рішень.

Обґрунтовано концепцію проектування складних саморегулюючих соціально-економічних систем, в основу яких покладено інституціональне економіко-соціальне бачення сутності та структури сукупного потенціалу як відкритої синергетичної системи, що складається із множинності відносно стійких взаємозв'язків.

Методологічно розкрито концепцію суті і змісту поняття «регіон» як відкритої складної саморегулюючої багатоаспектної ієрархічної соціально-економічної системи мезорівня - суспільного інституту державного управління, здатного, регулювати трансформаційні зміни розвитку національної економіки в нестабільному середовищі зростання.

Концептуально узагальнено синергетичний зміст ситуаційного адаптивного управління інноваційним розвитком на мезорівні в основі якого ефективне використання сукупного потенціалу суб'єктів регіону; багатокритеріальне оцінювання субоптимізації та передбачення і визначення функцій цільового ситуаційно-адаптивного управління ефективністю використання сукупного потенціалу можливостей і розв'язання протиріч між окремими його елементами, прогнозування їх розвитку у відповідності стратегічних цілей:

Удосконалено основи інноваційного проектування програм розвитку суб'єктів господарювання на мезорівні, що базується на системному підході щодо використання та визначення інтелектуального капіталу, інноваційної тотальності, ініціативної творчої діяльності, інноваційної відкритості та елітарності і принципів регулювання ініціативної економічної діяльності.

Розкрито моделі механізму діагностики проблемних ситуаційних процесів суб'єктів регіону, що засновані на принципах адаптивного управління та синтезі процедур розпізнавання образів ситуаційних процесів, статистичній та динамічній ідентифікації, використання яких дозволяє підвищити ефективність управління.

Визначено поняття процесів «самоорганізації», «самоуправління», «саморегулювання» у відкритих складних соціально-економічних системах шляхом проектування семантично-графічних моделей, що має концептуально обґрунтовану фрактальну структуру на принципах «сутності» - «особистості» - «індивідуальності».

Обґрунтовано методологію ефективного використання процесів індивідуальної творчої економічної діяльності суб'єктів господарювання на основі ефективного використання трудового потенціалу регіону, та синергетичну модель розвитку проблемних ситуацій адаптивного управління інноваційним розвитком на мезорівні з урахуванням керуючих впливів, що базується на процедурах синтезу імітаційних процесів прогнозування ситуацій.

Розкрита методологія концептуального визначення та оцінювання сукупного потенціалу інноваційного розвитку суб'єктів мезорівня на основі саморефлексії та самоорганізації систем адаптивного управління, та методичні підходи і загальні принципи щодо управління інноваційно-інвестиційними процесами, орієнтованими на ефективність кінцевого фінансового результату.

За системою показників, які дозволяють синхронізації підходів на основі системи організаційного управління і проектування комплексної інтегрованої системи підвищення якості управління.

Розроблено методичні підходи формування трудового потенціалу як передумови ефективного використання трудових ресурсів регіону на основі міжрегіонального співробітництва і конкурентноздатності продукції, які реалізуються міжфункціональним і міжорганізаційним потенційно пріоритетним між суб'єктами регіону. Для вибору пріоритетних стратегічних напрямів інноваційного розвитку регіону та відповідних базових стратегій розроблено механізм ефективного управління, який включає: створення регіонального центру по прийняттю рішень, просуванню проектів (аукціонів), створення регіональних структур по розробці й оцінці інвестиційних проектів (на конкурсній основі), створення гарантійного фонду (кошти регіонального бюджету, господарських структур).

Ключові слова: сукупний потенціал, оргструктура управління, інтелектуальний капітал, соціальний потенціал, інтелектуалізація діяльності, механізм і моделі управління.

ABSTRACT**Holod S.B. Infrastructure software self at the mesolevel: the concept and methodology. – Manuscript.**

The thesis for the degree of doctor of economic sciences, specialty 08.00.05 – the development of productive forces and regional economy. – Odessa National Academy of Food Technologies, Odessa, 2017.

Dissertation is devoted to the research of theoretical and methodological foundations and the development and substantiation of methodological approaches and processes of self-organization and self-management in complex self-regulating socio-economic systems at mesolevel.

Systematization of approaches in the organization, design and management of such systems has allowed to formulate the main directions of compliance between organizational systems, management subsystems and the strategic forecast of innovative development of the regions, to disclose methods of designing innovative development strategies on the basis of multicriteria evaluation of social potential and intellectual capital.

Socio-economic society, regardless of its level: macro-, meso- and micro-, is historically structured as a complex self-regulating socio-economic hypersystem with its constant reality, regardless of the uncertainty in which bioenergosubjects' activity takes place on the basis of personal creativity.

This adequately applies both to the producer and the consumer, i.e., worker, employee, manager, or consumer of someone else's products: in general, to all entities making up this complex socio-economic system, as a living organism, which gives grounds to consider it as the intellectual potential of the society.

Conceptually, the necessity of taking into account the peculiarities of modern economic laws of development - intellectual potential as a factor of intellectualization of social and economic processes has been grounded.

It was supposed that intellectual capital appears to be the conflictogen of social and economic development cycle of complex self-regulating socio-economic systems.

Insufficiency of such systems' theoretical contexts of development was proved which substantiates the problems of designing objective function of economic policy.

On the basis of the results of the research, discussions and practical developments the mentality of directions for processes' intellectualization at mesolevel as absolute principles of economic behavior during the realization of the intellectual potential with turning it into intellectual capital has been conceptually grounded.

Keywords: intellectual capital, economic potential, intellectualization of the development, socio-economic systems, social potential, organizational structures of management.

Підписано до друку 27.04.2017 р.
Формат 60×84/16. Папір офсетний. Оперативна поліграфія.
Ум.-др. арк. 2,33. Обл.-вид. арк. 2,43. Тираж 120 пр. Зам. № 011.

Віддруковано ПП «Монолит»
49038, м. Дніпро, вул. Ярослава Мудрого, 56, тел.: (0562) 34-08-73.
Свідоцтво про внесення до Державного реєстру ДК № 273 від 08.12.2000.