

Автореферат
К 56

МІНІСТЕРСТВО ОСВІТИ І НАУКИ УКРАЇНИ
ОДЕСЬКА НАЦІОНАЛЬНА АКАДЕМІЯ ХАРЧОВИХ ТЕХНОЛОГІЙ

Коваленко Олександр Михайлович

УДК 338.436:346.12

**МЕХАНІЗМИ РЕГУЛЮВАННЯ ДІЯЛЬНОСТІ ВЕРТИКАЛЬНО-
ІНТЕГРОВАНИХ СТРУКТУР У ХАРЧОВІЙ ГАЛУЗІ: ТЕОРІЯ,
МЕТОДОЛОГІЯ, ПРАКТИКА**

08.00.04 – економіка та управління підприємствами
(за видами економічної діяльності)

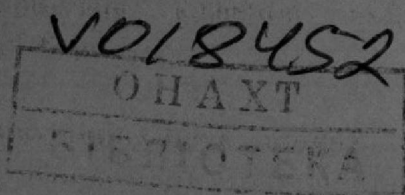
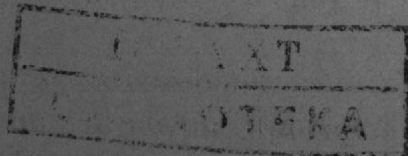
Автореферат
дисертації на здобуття наукового ступеня
доктора економічних наук

Одеса – 2014

Дисертацією є рукопис.
Робота виконана у ПВНЗ «Міжнародний університет бізнесу і права»
(м. Херсон) Міністерства освіти і науки України.

Науковий консультант: доктор економічних наук, професор,
академік НААН
Малік Микола Йосипович,
Національний науковий центр «Інститут
аграрної економіки» НААН України, завідувач
відділу розвитку підприємництва і кооперації.

Офіційні опоненти: доктор економічних наук, професор
Наумов Олександр Борисович,
Міжнародний університет бізнесу і права,
завідувач кафедри міжнародних економічних
відносин та економічної теорії;



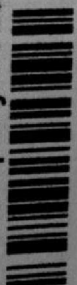
доктор економічних наук, с.н.с.
Пушак Ярослав Ярославович,
Львівський державний університет внутрішніх
справ, завідувач кафедри економіки та
економічної безпеки;

доктор економічних наук, доцент
Онищенко Костянтин Миколайович,
Таврійський національний університет ім. В.І.
Вернадського, доцент кафедри менеджменту
зовнішньоекономічної діяльності.

2014 року о 10-00 годині на засіданні
в Одеській національній академії
м. Одеса, вул. Канатна, 112,

спеці Одеської національної
вул. Канатна, 112.

ОНАХТ Автореф
Механізми регулюванн



V018452

ЗАГАЛЬНА ХАРАКТЕРИСТИКА РОБОТИ

Актуальність теми. Проблеми взаємодії підприємств і організацій харчової галузі, що ускладнилися в період глобальної економічної кризи, привертають особливу увагу як державних структур всіх рівнів, так і дослідників. Необхідність розвитку підприємницьких структур, що функціонують у сфері харчового виробництва, висуває проблеми інтеграції в число першочергових і визначає саму інтеграцію як закономірний етап розвитку суспільного виробництва.

У харчовій галузі інтегровані підприємницькі структури виникають для спільного ведення бізнесу на ринку на базі більш раціонального використання виробничих, фінансових, трудових ресурсів, погодженої науково-технічної й інноваційної політики. Переваги й потенціал вертикально-інтегрованих підприємницьких структур, заснованих на консолідації ресурсів, ефективних операційних зв'язків, інтегрованій взаємодії учасників різного роду діяльності, дозволяє їм здійснювати господарську діяльність більш ефективно, ніж окремим підприємствам.

Розвиток вертикальних інтеграційних процесів, створення міжгалузевих об'єднань і вдосконалювання організаційно-економічних відносин між суб'єктами інтеграції є одним з необхідних, об'єктивних і закономірних явищ сучасного суспільного виробництва й важливим інституціональним елементом економічної системи. Створення інтегрованих формувань у харчовій галузі, що організаційно й економічно поєднують процеси виробництва, переробки й реалізації продукції, дозволяє узгодити між собою здійснювані в цьому ланцюзі організаційно-економічні й науково-технічні заходи, розширити необхідну для стійкого розвитку галузі фінансову базу за рахунок підвищення ефективності виробництва й справедливого розподілу доходів товаровиробників.

Істотний внесок у розробку теоретичних, методичних і прикладних досліджень процесів розвитку господарських систем внесли такі відомі вчені-економісти, як К. Ерроу, М.Д. Кондратьєв, Р. Коуз, М.І. Туган-Барановський, О. Уільямсон та ін. Проблеми розвитку інтеграційних процесів між суб'єктами харчової галузі відображені в роботах таких провідних учених-економістів, як В.Г. Андрійчук, Н.М. Антофій, М.Я. Дем'яненко, О.Ю. Єрмаков, М.Ю. Коденська, М.Ф. Кропивко, М.Й. Малік, Л.О. Мармуль, В. Я. Месель-Веселяк, О.Б. Наумов, Ю.О. Нестерчук, К.М. Онищенко, П.М. Макаренко, П.Т. Саблук, Л.А. Сахно, С.І. Соколенко, І.Н. Топіха, В.М. Яценко та ін.

Разом з тим залишаються недостатньо дослідженими такі проблеми, що мають важливе науково-практичне значення, як управління вертикально-інтегрованими підприємницькими структурами в харчовій галузі, не визначені причини й закономірності створення функціонально взаємозалежних організацій, відсутні розробки організаційно-економічного механізму внутрішньогосподарських відносин у підприємницьких структурах інтегрованого типу, не вирішені проблеми удосконалювання бізнес-процесів тощо.

Важливість і значимість цих питань зумовили вибір теми, постановку мети і завдань дослідження.

Зв'язок роботи з науковими програмами, планами, темами. Дисертаційна робота виконана у зв'язку з тематикою науково-дослідних робіт Міжнародного університету бізнесу і права за темами "Фінансово-економічний механізм сталого розвитку аграрних підприємств в умовах трансформації до СОТ" (номер державної реєстрації 0109U002936) та "Ефективне використання ресурсного потенціалу АПК України в умовах глобалізації світової економіки" (номер державної реєстрації 0109U002938). Внесок автора полягає у розробці й обґрунтуванні теоретико-методологічних засад та практичних рекомендацій з формування та функціонування механізмів регулювання діяльності вертикально-інтегрованих структур у харчовій галузі.

Мета і завдання дослідження. Метою дисертаційного дослідження є розробка теоретико-методологічних засад та практичних рекомендацій з формування та функціонування механізмів регулювання діяльності вертикально-інтегрованих структур у харчовій галузі, спрямованих на підвищення ефективності їх господарської діяльності.

Реалізація мети дисертаційної роботи обумовила наступні завдання дослідження:

- дослідити теоретичні аспекти теми та сформулювати визначення суті і змісту поняття «вертикально-інтегрована структура»;
- обґрунтувати концепцію і стратегію розвитку вертикально-інтегрованих структур у харчовій галузі;
- запропонувати концепцію організаційно-економічного механізму функціонування вертикально-інтегрованої структури підприємств харчової галузі;
- розробити модель створення системи корпоративного управління вертикально-інтегрованою структурою харчової галузі;
- обґрунтувати методологічні засади оцінки ефективності результатів інтеграційної діяльності й інтеграційних процесів підприємств харчової галузі;
- удосконалити методичний підхід до оцінки відносної стабільності вертикально-інтегрованих харчових організацій;
- розробити методичний підхід до оцінки економічної доцільності диверсифікації вертикально-інтегрованих господарських структур харчової галузі;
- удосконалити організаційно-економічний інструментарій управління ризиками діяльності вертикально-інтегрованих структур харчової галузі;
- розробити концептуальний підхід до організації й управління діяльністю інтегрованої структури харчової галузі у вигляді харчового холдингу;
- обґрунтувати методичні рекомендації з удосконалювання управління вертикально-інтегрованою харчовою компанією в умовах переходу до інноваційної економіки;
- розвинути систему моделей розвитку вертикально-інтегрованих структур харчової галузі у формі агропромислових кластерів;
- розробити алгоритм і методику проведення моніторингу харчового кластера.

Об'єктом дослідження є процеси регулювання діяльності вертикально-інтегрованих структур у харчовій галузі.

Предметом дослідження є сукупність теоретико-методологічних, методичних і практичних засад формування та функціонування механізмів регулювання діяльності вертикально-інтегрованих структур у харчовій галузі.

Методи дослідження. Теоретичну і методологічну основу дисертаційної роботи становлять сучасні теорії й концепції управління, результати фундаментальних вітчизняних і закордонних досліджень з теоретичних і практичних проблем регулювання інтеграційної взаємодії суб'єктів господарювання.

Проведені дослідження базувалися на системному підході до досліджуваних об'єктів і процесів. У ході дослідження використовувалися діалектичний (при вивченні об'єкту дослідження у системі взаємозв'язків з іншими об'єктами), абстрактно-логічний (при формуванні науково узагальненого погляду на об'єкт, розробці концепції і механізмів його розвитку), економіко-математичний (для інтерпретації результатів дослідження, розробки методичних засад ефективної діяльності інтегрованих виробництв), економіко-статистичний (при збиранні і обробці статистичної інформації про стан інтеграційних процесів у харчовій галузі), індуктивний і дедуктивний (при передбаченні показників розвитку і формуванні пропозиції), моделювання (при розробці моделей системи управління інтеграційною взаємодією харчових підприємств) й інші методи економічних досліджень.

Інформаційну базу дослідження становили законодавчі та нормативні акти України, що регламентують діяльність вертикально-інтегрованих структур, офіційні дані Державної служби статистики України, Міністерства економіки та торгівлі України, Міністерства аграрної політики та продовольства України, наукові праці вітчизняних та зарубіжних вчених з проблем міжгалузевої інтеграції та корпоративного управління, дані статистичної звітності харчових підприємств, матеріали вітчизняних і міжнародних науково-практичних конференцій, власні розрахунки та спостереження.

Наукова новизна одержаних результатів дисертаційного дослідження полягає у обґрунтуванні теоретико-методологічних засад та розробці практичних рекомендацій з формування та функціонування механізмів регулювання діяльності вертикально-інтегрованих структур у харчовій галузі. Найбільш важливі наукові результати, отримані у процесі дослідження, та їх наукова новизна полягають у наступному:

вперше:

- обґрунтована концепція і стратегія розвитку вертикально-інтегрованих структур, спрямована підвищення ефективності функціонування господарюючих суб'єктів харчової промисловості і агросфери, зниження транзакційних витрат, збільшення експорту продукції з високою доданою вартістю на основі: формування стратегічних бізнес-структур; механізму послідовного поєднання інтересів учасників інтеграції; стратегічної схеми управління розвитком інтеграційних відносин і конкурентних переваг в умовах вертикальної інтеграції;

- запропоновано концепцію організаційно-економічного механізму функціонування вертикально-інтегрованої структури підприємств харчової

галузі, відмінною рисою якою є система заходів щодо усунення протиріч господарюючих суб'єктів, що забезпечує саморозвиток взаємодіючих між собою її учасників та реалізацію ефекту масштабу: від укрупнення господарюючих суб'єктів в умовах лінійної моделі управління через інтеграцію до формування холдингових і кластерних структур і збільшення їх масштабу;

- розроблено модель створення системи корпоративного управління вертикально-інтегрованою структурою харчової галузі, що включає формування: концепції й на її основі структури, механізму й змісту корпоративного управління; механізму узгодження інтересів учасників інтеграційних відносин, що дозволяє підтримувати баланс між цілями діяльності об'єднання й інтересами учасників цих відносин; системи корпоративного (управлінського) контролю й забезпечення його релевантною економічною інформацією;

удосконалено:

- методологічні засади оцінки ефективності результатів інтеграційної діяльності й інтеграційних процесів підприємств харчової галузі як з позицій традиційного, так і вартісного підходу, а саме: розроблено концепцію й модель, що дозволяє оптимізувати діяльність по основних напрямках інтеграційної діяльності й оптимального розвитку інтегрованих підприємств на цій основі;

- методичний підхід до оцінки відносної стабільності вертикально-інтегрованих харчових організацій на основі системи показників, що відображають ознаки стійкого стану, соціально-економічну мету розвитку інтегрованої структури й обмеження, що накладаються на масштаби й характер здійснюваних програм і заходів в сфері технічного розвитку й екологічної безпеки виробництва;

- методичний підхід до оцінки економічної доцільності диверсифікації вертикально-інтегрованих господарських структур харчової галузі, в основу якого покладена модель оптимізації використання ресурсів з урахуванням оцінки економічної доцільності взаємодії підприємств-учасників вертикально-інтегрованої структури;

- організаційно-економічний інструментарій управління ризиками діяльності вертикально-інтегрованих структур харчової галузі, а саме: створена інформаційно-логічна модель підсистеми ризик-менеджменту, що складається з блоків інформаційного, нормативного, довідкового, методичного й розрахункового характеру, що дозволяє проводити оцінку економічного збитку інтегрованої структури на основі впливу таких показників, як імовірність виникнення ризику, рівень ризику, ступінь впливу ризику;

дістали подальший розвиток:

- понятійно-категоріальний апарат стратегічного менеджменту у частині визначення суті і змісту поняття «вертикально-інтегрована структура», що трактується як сукупність юридично самостійних, але економічно залежних суб'єктів підприємницької діяльності, кожен з яких здійснює в єдиному технологічному ланцюжку конкретну господарську функцію;

- концептуальний підхід до організації й управління діяльністю інтегрованої структури харчової галузі у вигляді харчового холдингу, зокрема розроблена концепція розвитку «типового» харчового холдингу, що включає

організаційний механізм його формування, що передбачає: створення єдиної системи менеджменту й контролю; раціональну організацію фінансових потоків; формалізацію відносин володіння; забезпечення інвестиційної привабливості; захист активів; оптимізацію оподаткування; зменшення витрат на утримання холдингової управлінської структури;

- методичні рекомендації з удосконалювання управління вертикально-інтегрованою харчовою компанією в умовах переходу до інноваційної економіки, а саме: запропонований коефіцієнт, що дозволяє враховувати масштаби діяльності інтегрованої структури;

- система моделей, що відображають організаційну структуру, типологію, механізм функціонування й розвитку вертикально-інтегрованих структур харчової галузі у формі агропромислових кластерів, а також управління їх формуванням і розвитком, що дозволяють підвищити ефективність кластерних проектів у продовольчій сфері;

- алгоритм і методика проведення моніторингу харчового кластера, що включає в себе процес постійного аналізу показників ефективності з виведенням інтегрального показника й побудовою моніторингового профілю господарюючого суб'єкта в рамках харчового кластера, а також виробленням рекомендацій із прийняття тактичних і стратегічних управлінських рішень.

Практичне значення одержаних результатів дослідження полягає у можливості використання теоретико-методологічних, методичних і практичних розробок і пропозицій у діяльності вертикально-інтегрованих об'єднань продовольчої сфери при формуванні стратегій їх діяльності, органами влади різних рівнів при розробці галузевих і регіональних стратегічних програмних документів.

Результати дисертаційного дослідження, висновки і рекомендації, що містяться у роботі, схвалені та використовуються у практичній діяльності Департаменту агропромислового розвитку Миколаївської обласної державної адміністрації (довідка №8-701-4/92-17-14 від 27.05.2014 р.); Департаменту агропромислового розвитку Одеської облдержадміністрації (довідка № 01-34/1699 від 20.09.2013 р.); Миколаївського обласного об'єднання «Союз сільськогосподарських підприємств» (довідка № 129 від 10.06.2014 р.); ТОВ «Агропромкомплекс» (довідка № 19 від 08.07.2013 р.); ТОВ АП "Протос" Одеської області (довідка № 52 від 10.06.2014 р.); в навчальному процесі Міжнародного університету бізнесу і права (довідка №788 від 19.03.2014 р.).

Особистий внесок здобувача. Дисертаційна робота є результатом власного наукового дослідження автора. Наукові результати, висновки і рекомендації, що виносяться на захист, отримані автором особисто. З наукових праць, опублікованих у співавторстві, у дисертаційній роботі використані лише власні ідеї та розробки автора.

Апробація результатів дисертації. Основні положення та результати дослідження доповідалися і обговорювалися на конференціях, семінарах, нарадах, серед яких найбільш важливими були: II Міжнародна науково-практична конференція «Проблеми формування нової економіки XXI століття» (Дніпропетровськ, 2009 рік); VII Międzynarodowej naukowo-praktycznej konferencji «Aktualne problemy nowoczesnych nauk - 2011» (Przemysł, 2011 r.);

інтеграційних процесів у харчовій галузі. Обґрунтовано припущення про те, що для кожної соціально-економічної системи в тих або інших умовах характерна своя унікальна система мотивації. Виявлено зв'язок між мотивами до інтеграції й розробкою конкретних заходів державної політики у відношенні інтегрованих формувань через прогнозування довгостроковості присутності фірм-інтеграторів у галузі. Комплексна ієрархічна схема управління інтеграційними бізнес-процесами показана на рис. 1.



Рис. 1. Комплексна ієрархічна схема управління інтеграційними бізнес-процесами у харчовій галузі

Визначено особливості інтеграційних процесів в харчовій галузі, що відрізняють український варіант розвитку від західного: реінтеграція; перевага крайньої форми вертикальної інтеграції на рівні власності, що пов'язане з неповнотою ринку й недосконалістю виробничих відносин в продовольчій

сфері; проведення інтеграції зверху-вниз, при активному втручанні органів влади. Встановлено, що сучасний етап вертикальної інтеграції підприємств харчової галузі України необхідно розглядати в якості підготовчого. Обґрунтовано, що єдино реальною можливістю вирішення проблеми інвестицій у харчове виробництво і його сировинну базу в сучасних умовах є розвиток вертикальної агропромислової інтеграції.

На основі узагальнення й систематизації теоретичних положень розроблена концепція розвитку вертикально інтегрованих структур, спрямована на забезпечення продовольчої безпеки України, підвищення ефективності функціонування господарюючих суб'єктів харчової промисловості і агросфери, зниження транзакційних витрат, збільшення експорту продукції з високою доданою вартістю.

В результаті дослідження систематизовані стратегічні завдання менеджменту інтеграційних процесів по трьох блоках і визначені додаткові можливості, що відкриваються синергетично орієнтованою вертикальною інтеграцією для розширення конкурентних переваг підприємств харчової галузі на різних сегментах внутріукраїнського й зовнішнього товарного ринку: зменшення витрат і ріст ефективності бізнесу в рамках консолідованої структури; зниження рівня бізнес-ризиків за рахунок раціонального розподілу його серед партнерів; підвищення господарської стабільності й інвестиційної привабливості в результаті об'єднання потенціалу бізнес-ланок у ключових сферах діяльності, зміцнення консолідованих позицій у відносинах з постачальниками, споживачами й інвесторами.

Запропоновано інструменти вдосконалювання внутрікорпоративного забезпечення конкурентоспроможності інтегрованих виробничих структур харчової галузі, а саме: схема коректування стратегій управління інтегрованою структурою в умовах глобальної конкуренції; напрямки розвитку вертикальної інтеграції у виробничо-торговельній сфері харчової галузі; формування центру управління бізнес-інтеграцією і розвиток його інформаційно-аналітичних і координаційних функцій.

Розроблено рекомендації з розвитку стратегії управління міжфірмовими інтеграційними процесами харчових підприємств на основі: формування стратегічних бізнес-структур; механізму послідовного поєднання інтересів учасників інтеграції; стратегічної схеми управління розвитком інтеграційних відносин і конкурентних переваг в умовах вертикальної інтеграції.

У другому розділі «Методологічні засади регулювання діяльності вертикально-інтегрованих структур у харчовій галузі» визначено місце і роль інтегрованих об'єднань у механізмі реформування харчової галузі, обґрунтовано умови та принципи формування вертикально-інтегрованих структур в харчовому комплексі, обґрунтовано методичні засади оцінки стійкості вертикально-інтегрованих структур харчової галузі, розроблено моделі організації корпоративного контролю в системі менеджменту інтегрованих харчових компаній.

У процесі дослідження виявлено сутність і визначені методологічні засади організаційно-економічних відносин, що виникають між

підприємницькими структурами в процесі агропромислової інтеграції, що полягає в створенні й регулюванні організаційної побудови й економічних зв'язків учасників інтеграції на взаємовигідних умовах. В результаті дослідження виявлено специфіку організації інтеграційних процесів в продовольчій сфері, які виражаються в наступному: вертикальна агропромислова інтеграція, як правило, ініціюється «знизу» без якого-небудь адміністративного тиску; в основі її лежить демократичний принцип - свобода й економічна доцільність у виборі партнера; у цей процес втягується торговельний і фінансовий капітал; агропромислова інтеграція - це не тільки об'єднання окремих організаційно-господарських структур, але й насамперед злиття їх капіталів і колективне управління їх власністю.

Розкрито економічні передумови, необхідність, значення й особливості формування інтегрованих підприємницьких структур в харчовій галузі, основні форми інтеграції, переваги різного виду інтегрованих структур, їх принципи й цілі. Обґрунтовано основні напрямки організації інтегрованих об'єднань в харчовій галузі, що включають формування й розвиток трьох форм інтеграції: вертикальної, індустріально-аграрної й горизонтальної. При цьому як інтегратори при вертикальній формі інтеграції можуть виступати підприємства переробки харчової промисловості, при індустріально-аграрній - підприємства індустріального комплексу й фінансові підприємницькі структури, горизонтальній - організаційно-економічно й фінансово дієздатні підприємства.

Визначені переваги сучасних вертикально-інтегрованих формувань харчової галузі, що виражаються в зміцненні ресурсного потенціалу учасників, залученні інвестицій і активізації інвестиційної діяльності, впровадженні науково-технічних розробок, у тому числі нових інформаційних технологій (рис. 2).

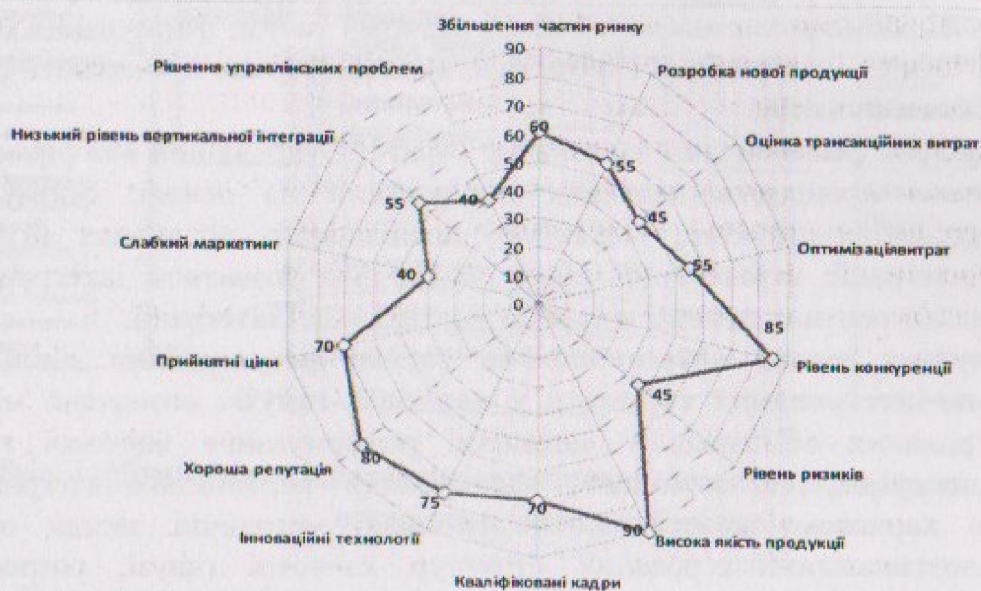


Рис. 2. Основні позиції SWOT-аналізу вертикально-інтегрованих структур у харчовій галузі

Крім того, у їх функціонуванні крім аграрних, переробних, торговельних і обслуговуючих підприємств беруть участь структури, технологічно з харчовим виробництвом не пов'язані. До їх складу можуть входити підприємства й організації різних форм власності й господарювання, адміністративні структури різного рівня.

Виявлені причини, що стримують розвиток інтеграції підприємств харчової галузі: високі фактичні витрати на виробництво аграрної сировини; низька технічна оснащеність виробництв в порівнянні з вимогами сучасних технологій; невідповідність якості й асортиментів вироблюваної продукції й цін; нерозвиненість служб маркетингу на підприємствах; неефективна система оподаткування.

Виділено принципи й фактори інтеграції підприємств харчової галузі у вертикально інтегровані структури, які обґрунтовані специфікою виробництва з урахуванням взаємовигідних економічних відносин учасників фінансово-господарської діяльності вертикально-інтегрованих структур. Сукупна дія всіх факторів дозволяє підвищити синергетичний ефект у розрізі ресурсівіддачі, ефективності системи управління й рентабельності виробництва інтегрованих структур. Запропоновано концепцію організаційно-економічного механізму вертикально-інтегрованої структури (рис. 3), відмінною рисою якого є система заходів щодо усунення протиріч господарюючих суб'єктів, що забезпечує саморозвиток взаємодіючих між собою учасників вертикально-інтегрованої структури. У запропонованому в механізмі трансформується спосіб реалізації ефекту масштабу: від укрупнення господарюючих суб'єктів в умовах лінійної моделі управління через інтеграцію до формування холдингових і кластерних структур і збільшення їх масштабу.

Розроблено методичний підхід до оцінки відносної стабільності вертикально-інтегрованих харчових компаній, який дає можливість оцінити міру стабільності компанії на основі кількісних характеристик, що виражають ступінь реалізації економічних інтересів акціонерів і колективу при одночасному урахуванні потреб в інвестиціях, необхідних для розвитку сировинної бази, відновлення виробничого апарату й інфраструктури на період перспективного планування. Новизна методики полягає в застосуванні системи показників, що відображають ознаки стійкого стану, соціально-економічну мету розвитку компанії й обмеження, що накладаються на масштаби й характер здійснюваних компанією програм і заходів в сфері технічного розвитку й екологічної безпеки виробництва.

У основу методики покладене дезагреговане уявлення рівня капіталізації як функції основних факторів, що визначають її динаміку. У результаті такого дослідження створюється можливість диференційованої оцінки впливу зміни кожного фактору на величину капіталізації компанії.

Обґрунтовано систему показників-індикаторів стійкого режиму розвитку вертикально-інтегрованої харчової компанії, що дозволяє діагностувати ознаки переходу в нестійкий режим. До них відносяться:

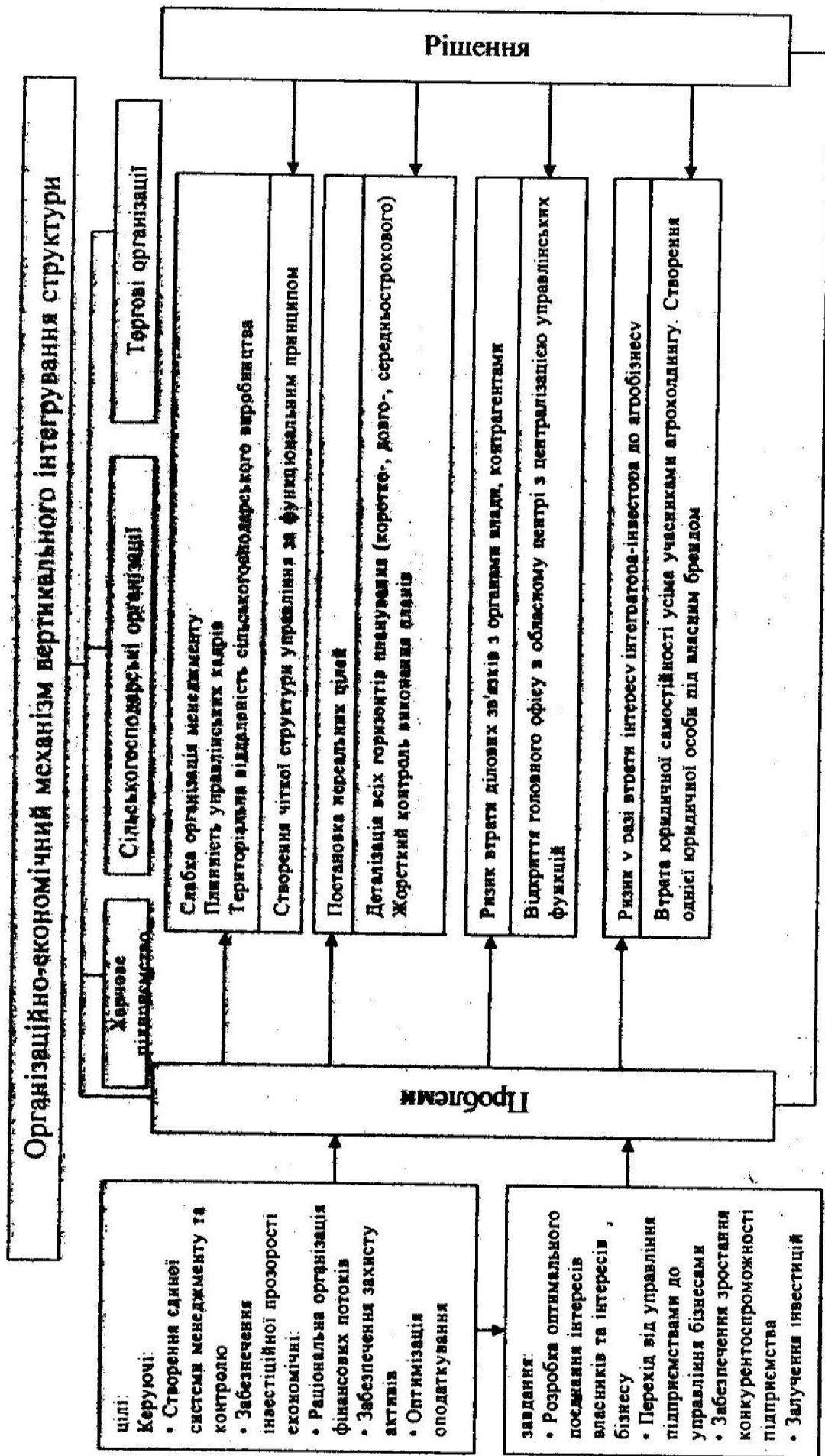


Рис. 3. Організаційно-економічний механізм вертикально-інтегрованої структури у харчовій галузі

- загальноекономічні: динаміка рівня капіталізації, рівень рентабельності власного капіталу, рівень рентабельності активів, показник цінності акцій компанії, продуктивність праці, матеріалоемність;

- специфічні, характерні для діяльності харчових компаній: обсяг виробництва і реалізації, капіталізація розраховуючи на одиницю продукції, рівень забезпеченості сировиною;

- критерій сумісності економічних інтересів акціонерів компанії із системою обмежень, що накладаються на них, у рамках яких можливий вибір стратегічних альтернатив і поточних організаційно-технічних рішень. В результаті дослідження розроблено модель створення системи корпоративного управління вертикально-інтегрованою структурою харчової галузі, що включає формування концепції й на її основі структури, механізму й змісту корпоративного управління. Розроблено модель узгодження інтересів учасників інтеграційних відносин, що дозволяє підтримувати баланс між цілями діяльності об'єднання й інтересами учасників цих відносин.

У дисертаційній роботі систематизовано підходи до визначення системи корпоративного (зовнішнього й внутрішнього) контролю у інтегрованій структурі, що дозволило виділити основні елементи, які в ній враховуються: цілі і функції; склад учасників корпоративних відносин; інтереси суб'єктів корпоративного середовища; механізми, що забезпечують узгодження інтересів.

Розроблено концепцію побудови ефективної системи корпоративного (управлінського) контролю й забезпечення його релевантною економічною інформацією в розрізі центрів відповідальності господарюючих суб'єктів вертикально-інтегрованої структури харчової галузі. Запропоновано технологію оцінки ефективності корпоративного (управлінського) контролю, у результаті реалізації якої власник має можливість здійснювати контрольні функції.

У третьому розділі «Економічна оцінка стану розвитку вертикально-інтегрованих структур у харчовій галузі України» досліджено зарубіжний досвід і українську практику формування вертикально-інтегрованих компаній харчової галузі, розвиток вертикально-інтегрованих структур в продовольчій сфері України, здійснено оцінку процесів диверсифікації вертикально-інтегрованих структур харчової промисловості, розроблено моделі формування організаційно-виробничої структури вертикально-інтегрованої структури в харчовому виробництві.

Доведено, що вертикальна інтеграція компаній являє собою міцну стратегічну основу для розвитку економіки харчової галузі, базується на посиленні взаємодії господарюючих суб'єктів у досягненні в такий спосіб додаткових економічних вигід і переваг. Інтеграція дозволяє закріпити господарські зв'язки, підсилити стимули для одержання найбільш ефективного кінцевого результату, сконцентрувати ресурси по найбільш ефективних напрямках діяльності, використовувати найбільш ефективно систему взаєморозрахунків, у тому числі за рахунок застосування розрахункових цін, підвищити конкурентоспроможність українських виробників на зовнішньому

ринку, а також найбільш ощадливо вирішувати окремі завдання використання виробничої й соціальної інфраструктури.

Вертикально-інтегровані компанії в харчовій промисловості повинні стати системоутворюючою структурою, що, при правильній промисловій і продовольчій політиці, може забезпечити стійкий економічний ріст і конкурентоспроможність на внутрішньому й зовнішньому ринку. Послідовне здійснення вертикальної інтеграції забезпечує істотне скорочення витрат виробництва, транспортування і реалізації продукції, у тому числі, шляхом досягнення «прозорості формування» витрат по всьому ланцюжку: виробництво-транспорт-споживання.

Великі українські харчові компанії у цілому змогли вирішити завдання включення в ринкову економіку існуючих великих харчових підприємств, їх вбудовування в продуктивні й найчастіше досить складні відтворювальні контури. Застосування стратегії вертикальної інтеграції здатне забезпечити ефективну економічну діяльність із високим рівнем віддачі вкладених коштів, значним скороченням витрат, досягненням високої рентабельності виробництва, досягненням глобальних цілей. Можна чекати подальшої активної участі українських компаній у диверсифікації діяльності й інтеграції.

Умови роботи харчових компаній в Україні характеризуються нестійкістю й високою залежністю від змін параметрів загальної економічної ситуації - темпів інфляції, динаміки валютного курсу, зміни міжгалузевих співвідношень цін, реальних доходів населення, спаду виробництва у великих секторах. Однак головним фактором є низька конкурентоспроможність вітчизняних компаній в умовах відкриття ринків і слабка адаптація їх до глобальної ринкової економіки, на фоні чого відбувається ослаблення експорту й випереджальний ріст імпорту. Тому накопичений вітчизняний, а більшою мірою закордонний досвід управління харчовою промисловістю у формі вертикально-інтегрованих компаній надзвичайно важливий для України на нинішньому етапі. Становлення вертикально-інтегрованих харчових компаній і реалізація закладеного в їх структурі потенціалу повинні зіграти значну роль у цьому інтеграційному процесі.

В результаті дослідження виявлені й обґрунтовані переваги вертикально-інтегрованих структур в харчовій галузі України, що включають оптимізацію міжгалузевих взаємодій, реалізацію ефекту масштабу, наявність системи гарантій якості, можливості підвищення технологічного рівня виробництва. Показано, що на їх базі розвиваються нові прогресивні форми організації аграрного і харчового виробництва, що забезпечують стійкий ріст кінцевих результатів функціонування продовольчої сфери країни. Аргументована необхідність посилення міжгалузевої інтеграції й формування агропромислових інтегрованих структур, що сприяють росту конкурентоспроможності продукції на внутрішньому й зовнішньому ринках, як за рахунок оптимізації витрат, так і на основі розвитку інноваційних продуктів. Обґрунтована можливість підвищення ефективності функціонування харчової галузі і реалізації основних напрямків забезпечення продовольчої безпеки країни на основі посилення

позицій інтегрованих структур на міжнародних, національних і регіональних продовольчих ринках.

Виявлено особливості механізму формування вертикально-інтегрованих структур, що складаються з компаній, які виробляють як технологічні ресурси взаємодоповнюючу продукцію й готові харчові вироби, тобто утворюють єдиний технологічний ланцюжок; їх рівноважні ринкові ціни, по яких сировина й напівфабрикати передаються в рамках цього ланцюжка, виступають як вихідний пункт для визначення трансферних цін, як ефективного інструмента, що лежить в економічній основі механізму формування й функціонування вертикально-інтегрованих структур.

Доведено, що кожне підприємство, що входить у вертикально-інтегровану структуру, економічно зацікавлено у впровадженні трансферних цін усередині свого виробництва на кожній його ділянці, що на практиці проявляється в наступних факторах: підвищення економії трансформаційних і трансакційних витрат; у кожного підприємства з'являється можливість прогнозувати свою частку в загальному виторзі, доходах і прибутку холдингу; з'являється можливість створення ефективної системи мотивації для росту продуктивності праці найманих робітників у рамках усього технологічного процесу; кожний з учасників об'єднання здобуває економічний і виробничий потенціал, що є конкурентною перевагою й може бути гарантією для одержання як короткострокових, так і довгострокових кредитів і їх своєчасного погашення.

Показано, що одна з особливостей формування вертикально-інтегрованої структури, заснованої на єдиному технологічному ланцюжку - це зацікавленість кожного учасника в тому, щоб виконувати замовлення кожного підприємства на виробництво як проміжної, так і кінцевої продукції й, виходячи із трансферних цін, фінансувати їх у тих обсягах, які можна повністю реалізувати без залишку на взаємовигідній основі й максимально завантажити всі виробничі потужності.

Доведено, що холдинг, як форма інтеграційного утворення, є в українських умовах однією з найбільш прийнятних форм об'єднання, що враховує інтереси утворюючих його структур. У його склад включаються різні за своєю організаційно-правовою формою господарюючі суб'єкти, які ґрунтовно реорганізуються аж до зміни свого правового статусу й одержання ними особливих повноважень у компанії. Активна участь у діяльності холдингів може приймати держава. Форми участі найрізноманітніші: від опосередкованих шляхом формування правової бази, юридичної основи їх функціонування до особистої участі в управлінні. В одних випадках це виправдано (для галузей, що є природними монополіями), в інші заважає прояву ринкових законів.

Виконана типологізація холдингових компаній на основі критеріїв, що відображають майнові й контрактні відносини, виділені типи холдингів, що утворюються при поєднанні різних форм інтеграції: перший - на основі майнових відносин, коли головна компанія бере участь у значній частці капіталів інших учасників; другий - на основі контрактних відносин між

юридично самостійними підприємствами холдингу; третій - на основі змішаної форми майнових і контрактних відносин. Доведено, що всі типи холдингів мають потенціал розвитку й здатні підсилити позиції вітчизняних виробників на глобальних продовольчих ринках.

Розроблено рекомендації щодо забезпечення успішного формування й функціонування холдингів:

- при формуванні структури холдингу необхідно насамперед обґрунтувати його виробничу структуру, організувати інтеграційні зв'язки вхідних у нього організацій на основі технологічних операцій, виробничих відносин і регіонального розташування окремих виробничих одиниць;

- формування виробничої структури холдингу доцільно проводити з використанням методології «реінженірингу», що дозволяє одержати «ідеальну» модель холдингу, що враховує як внутрішні інтеграційні зв'язки між елементами виробництва, так і вплив зовнішнього середовища на інтегровану структуру. При цьому необхідно врахувати, що в основу організації вертикальних зв'язків повинен бути покладений принцип урахування транзакційних витрат при формуванні ціни кінцевого продукту. Такі формування повинні створюватися на галузевій основі.

При визначенні організаційної структури харчового холдингу пропонується:

- формувати структуру холдингу як єдиний виробничий механізм із виведенням з його складу непрофільних виробництв і організацій, що мають низький коефіцієнт інтеграції;

- вибудовувати вертикальну інтеграцію на основі повного технологічного ланцюжка, але при цьому врахувати можливість заміщення окремих технологічних операцій сторонніми спеціалізованими організаціями, широко представленими на ринку, що мають низьку вартість своїх послуг;

- у максимальному ступені формувати горизонтальні виробничі зв'язки з метою створення єдиних виробничих і допоміжних систем, що знижують собівартість виробництва. При цьому враховувати припустимі параметри виробництва, при їх перевищенні формувати регіональні субхолдинги або окремі регіональні структури.

В результаті дослідження запропоновано концептуальний підхід до організації й управління діяльністю харчового холдингу, розроблена концепція розвитку «типового» харчового холдингу, що включає організаційний механізм його формування, що передбачає: створення єдиної системи менеджменту й контролю; раціональну організацію фінансових потоків; формалізацію відносин володіння; забезпечення інвестиційної привабливості; захист активів; оптимізацію оподаткування; зменшення витрат на утримання холдингової управлінської структури. Комплексна імітаційно-оптимізаційна модель функціонування агрохолдингу в змінних умовах зовнішнього середовища показана на рис. 4.

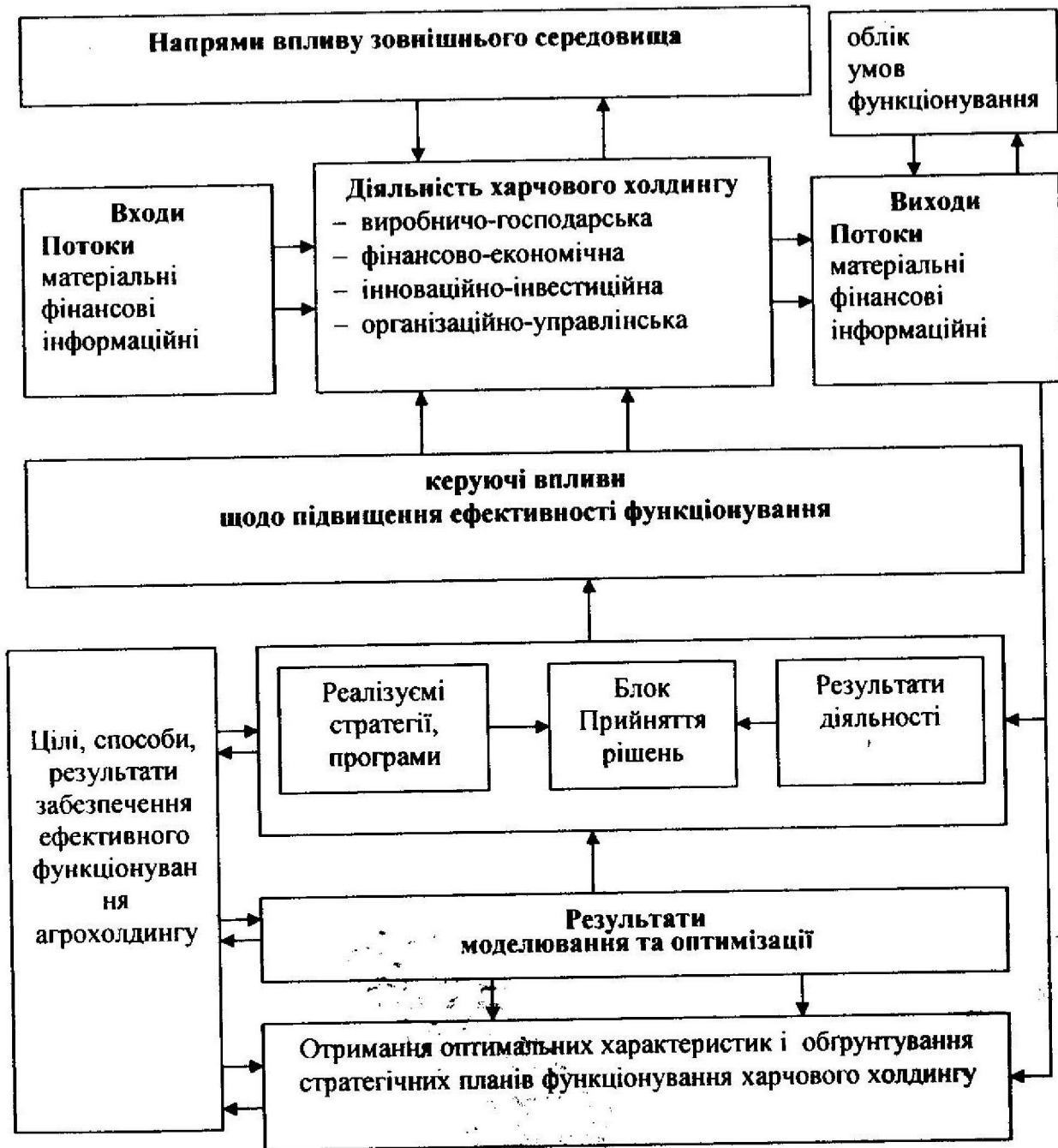


Рис. 4. Комплексна імітаційно-оптимізаційна модель функціонування харчового холдингу в змінних умовах зовнішнього середовища

Розроблена інноваційна стратегія розвитку харчового холдинга, необхідна для досягнення конкурентних переваг на ринках харчової продукції, виконане структурування стратегічних рішень, розроблені сценарії, дана оцінка можливостей і загроз; доведена необхідність стратегічної гнучкості; виконана оцінка впливу стратегії розвитку на характер інвестиційних проєктів. Доведено, що підвищення конкурентоспроможності передбачає як зниження витрат, так і підвищення якості продовольства, що, у свою чергу, вимагає використання інноваційних технологій і підвищення ефективності виробництва. Виявлені фактори, що сприяють інноваціям в харчовій галузі, найважливішими з яких є

У018452
 ОНАХТ
 БІБЛІОТЕКА

високий рівень підтримки держави, ефективно функціонуючі ринки технологій, зниження вартості інноваційних продуктів.

Визначено сутність і зміст диверсифікованості інтегрованих виробничих структур харчової галузі. Доведена доцільність поєднання вертикально-інтегрованих корпоративних структур та використання горизонтально-технологічної кооперації й створення мультидивізіональних структур. Розкриті організаційні форми диверсифікованості як об'єкта управління.

В результаті дослідження запропоновано метод оцінки економічної доцільності участі харчового підприємства у формуванні інтегрованої структури на основі показника доданої вартості, що дозволяє однозначно оцінювати потенціал для розширення діяльності підприємства. Якщо розрахунковий прибуток перевищує суми, витрачені на залучення капіталу, то з'являються вільні кошти для стратегічного розвитку підприємства.

Обґрунтовано спосіб диференціації інтегрованих структур на основі консолідації потенційно конкурентоспроможних структурних підрозділів підприємства, які є відносно самостійними бізнес-одинацями. Розроблено методичну базу для оцінки доцільності залучення стратегічного інвестора до створення консолідованих бізнес-одинаць, що орієнтована на визначення оптимальної стратегії розвитку.

Розроблена методика оцінки економічної доцільності диверсифікованості вертикально-інтегрованих господарських структур харчової галузі, у основу якої, на відміну від існуючих підходів, покладена економіко-математична модель оптимізації використання ресурсів з урахуванням оцінки економічної доцільності взаємодії підприємств-учасників вертикально-інтегрованої структури. Запропонована методика оцінки різних варіантів диверсифікованості виробництва при інтеграції господарюючих структур харчової галузі. Методика може використовуватися для адекватного розподілу інвестицій між об'єктами диверсифікованості виробництва за допомогою використання коефіцієнтів збільшення активів, імовірності приросту, частки інвестицій у загальному обсязі капіталовкладень для кожного варіанта диверсифікованості виробництва.

У четвертому розділі «Механізми формування вертикально-інтегрованих об'єднань в харчовій промисловості» обґрунтовано пропозиції з удосконалення організаційно-економічного механізму розвитку інтеграційних процесів у харчовій галузі, сформовано механізми формування і комплексного розвитку вертикально-інтегрованих структур харчової галузі, розроблено стратегію інноваційного розвитку підприємств харчової галузі на принципах вертикальної інтеграції, запропоновано методичні підходи до оцінки ефективності інтеграційної взаємодії харчових підприємств.

В результаті дослідження розширене поняття сутності інтеграційного процесу у харчовій галузі шляхом включення до його складу стратегічних рішень, спрямованих на розробку й реалізацію елементів інтеграційного процесу на підприємствах, забезпечення ефективності цих рішень і досягнення

на цій основі інноваційного розвитку й принципово нових можливостей, у тому числі й на основі застосування нових підходів і методів управління.

Дослідження процесів функціонування підприємств харчової галузі, дозволило зробити висновок, що стабілізація, модернізація й розвиток підприємств галузі, підвищення ефективності її функціонування в чималому ступені залежать від проведення перетворень шляхом реформування й подальшого вдосконалювання структури галузі, переходу від експортно-сировинного до інноваційного типу розвитку. Основне завдання полягає в застосуванні стратегії вертикальної інтеграції й об'єднанні в одному виробничому циклі всіх стадій технологічного процесу: від виробництва сировини до збуту готової продукції, що дозволить забезпечити конкурентоспроможність продукції кінцевого попиту вітчизняних харчових компаній з наступним збільшенням мультиплікатора доданої вартості. При цьому рентабельність проміжних переділів, відповідно до вимог закону вертикальної інтеграції, повинна бути близька до нуля. Розроблено математичний апарат розподілу виторгу від реалізації кінцевої продукції вертикально-інтегрованої корпоративної структури між її учасниками відповідно до їх індивідуального внеску в спільну виробничо-господарську діяльність.

Розроблено інструментарій управління інтеграційними стратегіями, що включає в себе алгоритм і методику оцінки й коректування комплексу інтеграційних стратегій, застосування якого дозволяє визначити напрямки розвитку інтегрованого утворення й сформулювати рекомендації з удосконалювання інтеграційних стратегій.

Обґрунтовано стратегію розвитку вертикально-інтегрованої харчової компанії, а також підходи до визначення ефективності такої стратегії на основі аналізу динаміки показників рентабельності, інвестиційної привабливості, мультиплікатора доданої вартості, отриманого після об'єднання технологічно суміжних галузевих комплексів, побудови єдиного виробничого ланцюжка, у якій органічно об'єднані сировинні й переробні ланки господарюючого суб'єкта.

Для успішного формування нових вертикально-інтегрованих утворень і вдосконалювання вже діючих необхідний адекватний механізм їх функціонування. Конкретизовано організаційно-економічний механізм, перспективи й форми розвитку інтеграційних процесів у харчовій галузі на основі використання факторів і показників оцінки прямих вигід і ефективності інтеграційної взаємодії суб'єктів господарювання що включають: загальний синергетичний ефект; зниження рівня різних видів витрат; підвищення ефективності використання ресурсного потенціалу й податкової політики держави; підвищення стабільності бізнесу; захищеність від негативного впливу зовнішнього середовища й ін. (рис. 5).

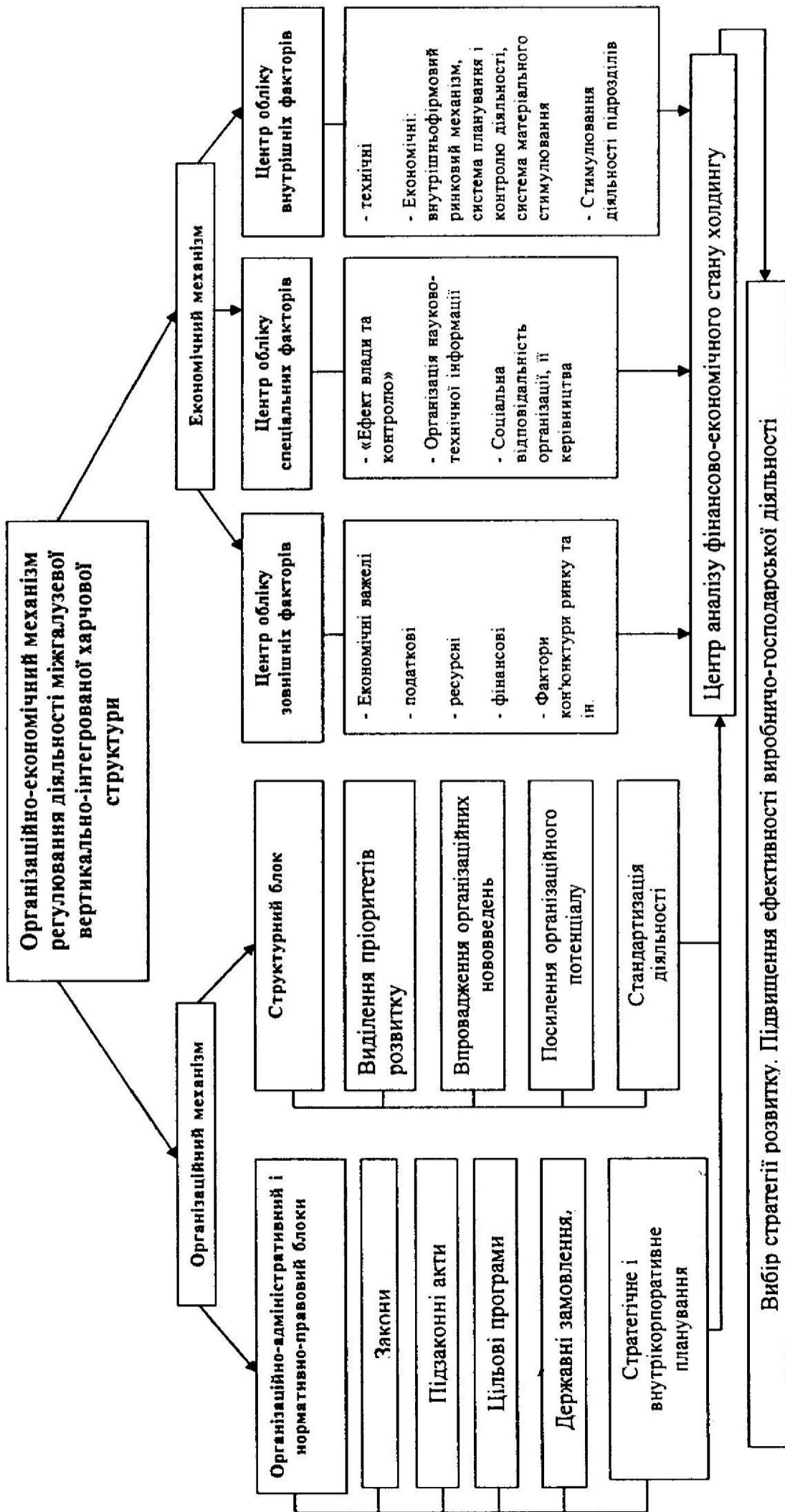


Рис. 5. Організаційно-економічний механізм регулювання діяльності вертикально-інтегрованої структури у харчовій галузі

Механізм включає елементи, що дозволяють забезпечити урахування сучасних тенденцій у світовому інтеграційному процесі, чітко визначити своє місце в міжнародному поділі праці, мати рівень розвитку продуктивних сил не нижче допустимого, забезпечити поєднання стратегічного й тактичного управління, мати у своїй структурі блоки маркетингу, фінансів, організації, науково-дослідний, технологічний.

Основними напрямками вдосконалювання й розвитку внутрікорпоративної взаємодії учасників харчових вертикально-інтегрованих об'єднань груп є: розробка еквівалентного механізму обмінно-розподільних відносин, оптимізація економічних елементів внутрікорпоративної кредитної, інвестиційної політики, деталізація системи договірних зобов'язань, розвиток системи внутрікорпоративного фінансово-економічного планування, системи внутрішньогрупового обліку.

Розроблені принципи й підходи до аналізу й оцінки ефективності й ризиків інтеграційних процесів підприємств харчової галузі й управління ними на цій основі. Розроблені основні положення методики оцінки ефективності результатів інтеграційної діяльності й інтеграційних процесів підприємств харчової галузі як з позицій традиційного, так і вартісного підходу, концепція й модель, що дозволяє оптимізувати діяльність по основних напрямках інтеграційної діяльності й оптимального розвитку підприємства на цій основі. В результаті дослідження, запропоновані показники ефективності вертикально-інтегрованих об'єднань з урахуванням не тільки економічного ефекту, але й розрахунку інституціонального, інвестиційного, екологічного й соціального ефектів, а також алгоритм їх розрахунку.

Доведено, що капіталізація в цей час стає найбільш важливим критерієм ефективності управління. Концепція управління капіталізацією - система оцінки впливу факторів на результат, виражений у капіталізації, і побудова управління з урахуванням цих важелів. Обґрунтовано доцільність використання показника приросту капіталізації як головного критерію ефективності управління вертикально-інтегрованими харчовими об'єднаннями, оскільки даний показник є своєрідним індикатором збереження сприятливих макроекономічних умов, росту фінансових і виробничих показників, успіху в інноваційній діяльності, високому рівні корпоративного управління. Розроблена економетрична модель залежності зміни капіталізації інтегрованої структури від зміни макроекономічних і фінансових факторів. Дана модель дозволяє акцентувати увагу менеджерів у процесі управління на тих факторах, які є ключовими для капіталізації.

Дослідження впливу інноваційної активності на ефективність управління в інтегрованих харчових компаніях дозволило встановити, що різноспрямовані очікування інвесторів приводять до протилежних оцінок перспектив на фоні загальної тенденції до більш високої ринкової оцінки компаній, що активно інвестують в інновації. Для більш ефективного порівняння інноваційної активності інтегрованих харчових компаній запропонований коефіцієнт, що дозволяє враховувати масштаби діяльності компаній. Розроблено методичні рекомендації з удосконалювання управління вертикально-інтегрованою

харчовою компанією в умовах переходу до інноваційної економіки. Запропоновано етапи впровадження комплексної програми підвищення ефективності управління в українських харчових компаніях з урахуванням виявлених особливостей і тенденцій, що відбуваються в галузі.

На основі дослідження впливу корпоративного управління на діяльність інтегрованих харчових компаній розроблений рейтинг, на базі якого складена регресійна модель. Запропоновано механізм і методичні підходи до формування рейтингу корпоративного управління, що дозволяє забезпечити більш високий рівень корпоративного управління. Встановлено, що найбільш значимими критеріями для формування рейтингу корпоративного управління виступають: інформаційна прозорість, структура акціонерів, склад ради директорів і ефективність інвестиційної політики. Доведено наявність зв'язку між індексом корпоративного управління й ринковою оцінкою активів компанії, що робить корпоративне управління невід'ємною частиною програми підвищення ефективності управління в харчовій компанії.

У п'ятому розділі «Стратегія розвитку вертикальної інтеграції підприємств харчової галузі на засадах кластеризації» обґрунтовано стратегію формування і розвитку промислових кластерів у харчовій галузі, розроблено механізми розвитку підприємств харчової промисловості на основі кластерної моделі, сформовано систему стратегічного управління розвитком вертикально-інтегрованих формувань харчової промисловості, запропоновано методичні підходи до створення підсистеми ризик-менеджменту в системі управління інтегрованим об'єднанням харчової промисловості.

В результаті дослідження розроблено систему моделей, що відображають організаційну структуру, типологію, механізм функціонування й розвитку вертикально-інтегрованих структур харчової галузі у формі харчових кластерів, а також управління їх формуванням і розвитком, що дозволяють підвищити ефективність кластерних проєктів у продовольчій сфері.

Кластери, як відносно новій, властивій ринковій економіці форма територіально-галузевої організації продуктивних сил, в умовах української дійсності володіють рядом особливостей, у тому числі можливістю залучення державних структур, у силу існування адміністративного ресурсу, менталітету населення, корумпованості влади, своїм більш універсальним цільовим призначенням, що проявляється у вирішенні не тільки економічних завдань, але й у вирішенні соціальних, інституціональних, екологічних проблем. Запропонована структура елементів формування харчового кластера як вертикально-інтегрованого утворення, що дозволяє досягти конкурентоспроможності його продукції як на національному, так і на світовому ринку.

Сформований комплекс характеристик харчових кластерів, заснований на універсальних властивостях природних кластерних структур (однорідність, поєднання відцентрових і доцентрових сил, нечіткість і рухливість границь, складу й структури, усупільненість ресурсів), що дає підставу розглядати харчові кластери як самовиникаючі й само розвинені утворення, що володіють високим рівнем адаптації до змінного середовища в силу природних

властивостей. Сформований комплекс характерних рис харчових кластерів, що відокремлюють їх від інших форм міжфірмової інтеграції, що базується на універсальних рисах природних кластерних структур і що дозволяє визначити місце агропромислових кластерів серед інших форм інтеграційних об'єднань харчової галузі і економічні сфери найбільш ефективного їх використання.

Виділено основні організаційно-економічні характеристики кластерів, найважливішими з яких є: юридична самостійність, географічна локалізованість і конкурентоспроможність, застосування яких дозволяє сформувати харчові кластери, що відрізняються гнучкістю й системністю.

Запропоноване визначення поняття «харчовий кластер», засноване на виділених рисах кластерів як різновиду природних кластерних структур, що дозволило охарактеризувати харчовий кластер як неінституціалізоване об'єднання самостійних господарюючих суб'єктів, що формується для спільної реалізації бізнес-діяльності в продовольчій сфері, засноване на територіальній, галузевій, культурній близькості; взаємодоповнюваності по продуктах, ресурсах, процесах; взаємозв'язку матеріальними, нематеріальними, інформаційними потоками.

Визначено універсальний компонентний склад харчових кластерів, відмінною рисою якого виступає виділення компонентів за функціональною ознакою, що включає такі компоненти як «Виробництво», «Забезпечення», «Обслуговування», «Споживання» та ін., й передбачає можливість введення нових типів компонентів, що формуються в харчових кластерах як реакція на зміну економічного середовища й виникнення нових внутрішньокластерних функцій, що дозволяє на основі дослідження організаційної структури й механізмів функціонування й розвитку харчових кластерів, здійснити ідентифікацію їх у продовольчій сфері.

Розроблено систему моделей організаційної структури харчових кластерів залежно від їх компонентного складу, що відрізняються введенням мережного характеру пов'язаності як внутрішньокластерного економічного простору (між господарюючими суб'єктами, що реалізують одну функцію в кластері), так і міжкомпонентними (між господарюючими суб'єктами, що реалізують різні функції в кластері), що дозволяє підвищувати ефективність процедур ідентифікації, опису й проектування кластерів у харчовій галузі.

В результаті дослідження розроблено типологізаційну модель харчових кластерів, відмінною рисою якої є застосування критерію «склад двохкомпонентного кластероутворюючого ядра», що систематизує як ідентифіковані й описані харчові кластери, так і потенційно можливі їх різновиди, що враховує перспективу подальшого ускладнення харчових кластерів, обумовленого еволюцією економічного середовища, що передбачає можливість виникнення нових різновидів харчових кластерів, що дозволяє розвивати наукові уявлення про феномен кластерів адекватно його власному розвитку, а також ставити цілі не тільки формування харчових кластерів із заданими властивостями, але й корекції їх розвитку.

Обґрунтовано схему відбору включення підприємств у кластер учасників бізнес-процесу, заснована на докладному вивченні умов взаємодії компаній, що

дозволяє чітко визначити список учасників кластерної організації. Сформовано модель харчового кластера, що відрізняється виділенням трьох груп учасників: профільних, непрофільних і об'єктів кластера, що не входять у нього, наявність яких обов'язкова для повноцінного й ефективного функціонування, що дозволило деталізувати механізм його взаємодії із зовнішнім і внутрішнім середовищем.

Запропоновано модель функціонування харчових кластерів, що базується на системі цілей, із застосуванням категоріального методу «порядок проходження цілей» і включає: міжкомпонентні відносини протиріччя у всіх можливих парах компонентів; міжкомпонентні відносини прямого й зворотного стимулювання попитом та пропозицією в замкнутому круговому ланцюжку кластерних компонентів; міжкомпонентні відносини прямого й зворотного обмеження у організованому замкнутому ланцюжку кластерних компонентів, що дозволяє здійснювати управління кластерним розвитком шляхом впливу на міжкомпонентні відносини.

На основі проведених досліджень розроблено модель життєвого циклу харчових кластерів з виділенням чотирьох базових станів (низькодиференційований, конкурентний, зростання, занепаду), що характеризуються протиріччями різних рівнів цілей кластерної системи, і визначають потенціал харчових кластерів до реалізації одного з напрямків розвитку залежно від результату вирішення протиріч між цілями різного рівня.

Розроблена концепція управління розвитком харчових кластерів у вигляді системи моделей, що відрізняється методологічним підходом, заснованим на впливі на плин і вирішення протиріч, по-перше, між цілями різного рівня у внутрішньокластерній системі цілей; по-друге, між компонентами харчового кластера, що дозволяє підвищити ефективність управління кластерним розвитком (рис. 6). Пропонований комплекс моделей розвитку харчових кластерів, що відображають еволюційний і революційний шляхи, включає прогресивний, регресивний й ізогресивний напрямки розвитку, можливість реалізації яких визначається базовим станом харчового кластера, що дозволяє представити еволюцію харчових кластерів у вигляді багаторазових переходів між сферами розвитку й базовими станами.

Адаптована стосовно до інтегрованих структур харчової галузі загальноприйнята технологія формування стратегії, що передбачає конкретизацію параметрів стратегічного аналізу, вибору стратегічних альтернатив, розробку й реалізацію стратегії. Розроблена модель системи стратегічного управління розвитком харчового кластеру, що включає створення науково-дослідного центру стратегічного управління, цілісну систему заходів по вдосконалюванню механізмів державного регулювання, а також погоджений за рівнями і функціями взаємозв'язок стратегічного, тактичного й оперативного управління.

Моніторинг формування й розвитку харчового кластеру економічної системи являє собою комплексну систему спостережень і аналізу змін показників діяльності в процесі виробництва й реалізації продукції, орієнтовану на виявлення закономірностей і факторів коливання ефективності

функціонування в умовах конкурентного середовища, а також прогнозування зміни параметрів ефективності в довгостроковій перспективі.

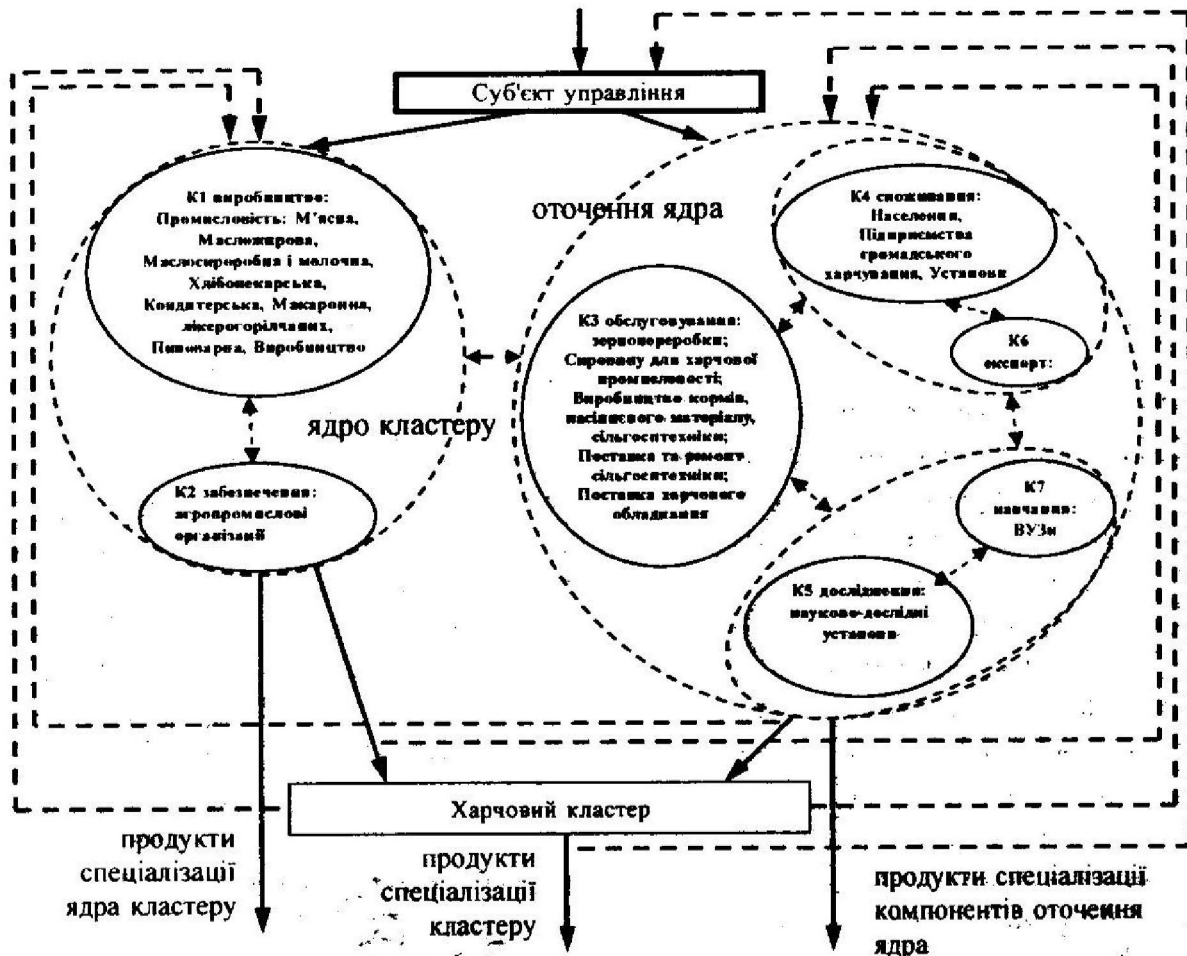


Рис. 6. Концептуальна модель харчового кластеру

Визначено функціональний зміст моніторингу харчового кластера як комплексу спостережень і аналізу змін показників його діяльності в процесі виробництва й реалізації продукції для виявлення закономірностей і факторів коливання ефективності його функціонування в умовах конкурентного середовища, а також прогнозування зміни параметрів ефективності його діяльності в перспективі з метою прийняття обґрунтованих стратегічних управлінських рішень. Розроблено алгоритм проведення моніторингу харчового кластера, що включає в себе процес постійного аналізу показників ефективності з виведенням інтегрального показника й побудовою моніторингового профілю господарюючого суб'єкта в рамках харчового кластера, а також виробленням рекомендацій із прийняття тактичних і стратегічних управлінських рішень. Обґрунтовано застосування в системі моніторингу як інструменту прийняття стратегічних управлінських рішень методики експрес-діагностики в поєднанні з розробкою альтернативних стратегій розвитку харчового кластера, що особливо актуально під впливом кризових фінансових явищ, коливань ринків сировини й готової продукції.

В результаті дослідження розроблено рекомендації зі створення підсистеми ризик-менеджменту в системі управління інтегрованим виробництвом харчової продукції. Обґрунтовано принцип побудови класифікацій ризиків і їх прив'язки до управління «поведінкою» ризику з позицій можливих економічних втрат підприємств інтегрованої структури. Запропонована нова класифікація ризиків, заснована на чітких дефініціях окремих груп ризиків і їх впливі на підсистему ризик – менеджменту.

Створена інформаційно-логічна модель підсистеми ризик-менеджменту, що складається з блоків інформаційного, нормативного, довідкового, методичного й розрахункового характеру (починаючи від постановки цілей і завдань по створенню підсистеми ризик-менеджменту до розробки антиризикових заходів). Модель покликана забезпечити чітке виконання основних функцій у підсистемі, що дозволяє ефективно організувати роботу ризик-менеджера.

Розроблений організаційно-економічний інструментарій у вигляді матриці «імовірність - втрати», що дозволяє проводити кількісну оцінку економічного збитку інтегрованої структури на основі впливу таких важливих показників, як імовірність виникнення ризику, рівень ризику, ступінь впливу ризику. Запропонована матриця дозволить особам, що приймають рішення, вчасно одержувати інформацію про найважливіші характеристики ризику й вживати антиризикових заходів.

ВИСНОВКИ

У дисертаційній роботі на основі теоретичного узагальнення обґрунтовано методологічні та методичні засади і розроблено практичні рекомендації щодо вирішення важливої наукової і практичної проблеми формування механізмів регулювання діяльності вертикально-інтегрованих структур у харчовій галузі. За результатами дослідження зроблено висновки теоретичного, методологічного і науково-прикладного характеру:

1. Вертикально-інтегроване утворення (структура) являє собою об'єднання підприємств різних галузей, що забезпечують реалізацію всього технологічного ланцюжка по доведенню продукції до кінцевого споживача. Вертикально-інтегровану структуру в харчовій сфері визначено як сукупність юридично самостійних, але економічно залежних суб'єктів підприємницької діяльності, кожен з яких здійснює в єдиному технологічному ланцюжку конкретну господарську функцію. Управління -у вертикально-інтегрованій структурі є різновидом корпоративного управління й здійснюється за принципом економічної субординації (контролю). Економічно-правова природа управління вертикально-інтегрованою структурою обумовлена взаємозв'язком приватно-правових і публічно-правових засобів у регулюванні підприємницької діяльності.

2. При дослідженні вертикальної інтеграції підприємств харчовій галузі України застосована методологія інституціонального аналізу, що дозволило визначити соціально-економічний вплив інтеграції господарюючих суб'єктів на

розвиток продовольчої сфери. Визначена роль інтегрованих структур у системі забезпечення продовольчої безпеки України з урахуванням соціально-економічних наслідків глобальної кризи. Обґрунтовані мотиви вибору форм міжгалузевої взаємодії, що базуються на теорії вертикальної інтеграції й мікроекономічному підході, що враховує високу частоту угод, малу кількість потенційних партнерів, наявність специфічних активів, підвищену конкуренцію на продовольчому ринку.

3. Виділено принципи й фактори інтеграції підприємств харчової галузі у вертикально-інтегровані структури, які обґрунтовані специфікою виробництва з урахуванням взаємовигідних економічних відносин учасників фінансово-господарської діяльності вертикально-інтегрованих структур. Сукупна дія всіх факторів дозволяє підвищити синергетичний ефект у розрізі ресурсовіддачі, ефективності системи управління й рентабельності виробництва інтегрованих структур. На основі узагальнення й систематизації теоретичних положень розроблена концепція розвитку вертикально-інтегрованих структур, спрямована на підвищення ефективності функціонування господарюючих суб'єктів харчової промисловості і агросфери, зниження транзакційних витрат, збільшення експорту продукції з високою доданою вартістю. В результаті дослідження систематизовані стратегічні завдання менеджменту інтеграційних процесів і визначені додаткові можливості, що відкриваються синергетично орієнтованою вертикальною інтеграцією для розширення конкурентних переваг підприємств харчової галузі на різних сегментах внутрішньоукраїнського й зовнішнього товарного ринку.

4. Запропоновано концепцію організаційно-економічного механізму вертикально-інтегрованої структури підприємств харчової галузі, відмінною рисою якого є система заходів щодо усунення протиріч господарюючих суб'єктів, що забезпечує саморозвиток взаємодіючих між собою учасників вертикально-інтегрованої структури. У запропонованому в механізмі трансформується спосіб реалізації ефекту масштабу: від укрупнення господарюючих суб'єктів в умовах лінійної моделі управління через інтеграцію до формування холдингових і кластерних структур і збільшення їх масштабу. Механізм включає елементи, що дозволяють забезпечити урахування сучасних тенденцій у світовому інтеграційному процесі, чітко визначити своє місце в міжнародному поділі праці, мати відповідний рівень розвитку виробництва, забезпечити поєднання стратегічного й тактичного управління. Механізм має у своїй структурі блоки маркетингу, фінансів, організації, науково-дослідний, технологічний.

5. Розроблено методичний підхід до оцінки відносної стабільності вертикально-інтегрованих харчових організацій, який дає можливість оцінити міру стабільності інтегрованої структури на основі кількісних характеристик, що виражають ступінь реалізації економічних інтересів акціонерів і колективу при одночасному урахуванні потреб в інвестиціях, необхідних для розвитку сировинної бази, відновлення виробничого апарату й інфраструктури на період перспективного планування. У її основу покладене дезагреговане уявлення рівня капіталізації як функції основних факторів, що визначають її динаміку. У

результаті такого дослідження створюється можливість диференційованої оцінки впливу зміни кожного фактору на величину капіталізації. Новизна методики полягає в застосуванні системи показників, що відображають ознаки стійкого стану, соціально-економічну мету розвитку інтегрованої структури й обмеження, що накладаються на масштаби й характер здійснюваних програм і заходів в сфері технічного розвитку й екологічної безпеки виробництва.

6. Розроблені принципи й підходи до аналізу й оцінки ефективності й ризиків інтеграційних процесів підприємств харчової галузі й управління ними на цій основі. В результаті дослідження, розроблені основні положення методології оцінки ефективності результатів інтеграційної діяльності й інтеграційних процесів підприємств харчової галузі як з позицій традиційного, так і вартісного підходу, концепція й модель, що дозволяє оптимізувати діяльність по основних напрямках інтеграційної діяльності й оптимального розвитку інтегрованих підприємств на цій основі. Запропоновані показники ефективності вертикально-інтегрованих об'єднань з урахуванням не тільки економічного ефекту, але й розрахунку інституціонального, інвестиційного, екологічного й соціального ефектів, а також алгоритм їх розрахунку.

7. В результаті дослідження розроблено модель створення системи корпоративного управління вертикально-інтегрованою структурою харчової галузі, що включає формування концепції й на її основі структури, механізму й змісту корпоративного управління. Розроблено модель узгодження інтересів учасників інтеграційних відносин, що дозволяє підтримувати баланс між цілями діяльності об'єднання й інтересами учасників цих відносин. Розроблено технологію і концепцію побудови ефективної системи корпоративного (управлінського) контролю й забезпечення його релевантною економічною інформацією в розрізі центрів відповідальності господарюючих суб'єктів вертикально-інтегрованої структури харчової галузі.

8. Доведено, що холдинг, як форма інтеграційного утворення, є в українських умовах однією з найбільш прийнятних форм об'єднання, що враховує інтереси утворюючих його структур. Запропонований концептуальний підхід до організації й управління діяльністю харчового холдингу, розроблена концепція розвитку «типового» харчового холдингу, що включає організаційний механізм його формування, що передбачає: створення єдиної системи менеджменту й контролю; раціональну організацію фінансових потоків; формалізацію відносин володіння; забезпечення інвестиційної привабливості; захист активів; оптимізацію оподаткування; зменшення витрат на утримання холдингової управлінської структури. Обґрунтований економічний механізм розвитку харчового холдингу, розроблена принципова схема, що включає базові блоки, виконана оцінка ризиків в умовах економічної невизначеності.

9. Визначено сутність і зміст диверсифікації інтегрованих виробничих структур харчової галузі. Доведена доцільність поєднання вертикально-інтегрованих корпоративних структур та використання горизонтально-технологічної кооперації й створення мультидивізіональних структур. Розкриті організаційні форми диверсифікації як об'єкта управління. Розроблено

методичний підхід до оцінки економічної доцільності диверсифікації вертикально-інтегрованих господарських структур харчової галузі, в основу якої покладена модель оптимізації використання ресурсів з урахуванням оцінки економічної доцільності взаємодії підприємств-учасників вертикально-інтегрованої структури. Запропоновано підхід до оцінки різних варіантів диверсифікованості виробництва при інтеграції господарюючих структур харчової галузі.

10. Розроблено рекомендації з формування стратегії управління міжфірмовими інтеграційними процесами харчових підприємств й утвореннями на основі: формування стратегічних бізнес-структур; механізму послідовного поєднання інтересів учасників інтеграції; стратегічної схеми управління розвитком інтеграційних відносин і конкурентних переваг в умовах вертикальної інтеграції. Запропоновано інструменти вдосконалення внутрішньокорпоративного забезпечення конкурентоспроможності інтегрованих виробничих структур харчової галузі, а саме: схема коректування стратегій управління інтегрованою структурою в умовах глобальної конкуренції; напрямки розвитку вертикальної інтеграції у виробничо-торговельній сфері харчової галузі; формування центру управління бізнес-інтеграцією і розвиток його інформаційно-аналітичних і координаційних функцій.

11. Досліджено вплив інноваційної активності на ефективність управління в інтегрованих структурах харчової галузі і розроблено методичні рекомендації з удосконалення управління вертикально-інтегрованою харчовою компанією в умовах переходу до інноваційної економіки. Для більш ефективного порівняння інноваційної активності інтегрованих харчових компаній запропонований коефіцієнт, що дозволяє враховувати масштаби діяльності компаній. Визначено етапи впровадження комплексної програми підвищення ефективності управління в українських харчових компаніях з урахуванням виявлених особливостей і тенденцій, що відбуваються в галузі.

12. В результаті дослідження розроблено концепцію управління розвитком харчових кластерів у вигляді системи моделей, що відрізняється методологічним підходом, заснованим на впливі на плин і вирішення протиріч, по-перше, між цілями різного рівня у внутрішньокластерній системі цілей; по-друге, між компонентами харчового кластера, що дозволяє підвищити ефективність управління кластерним розвитком. Сформовано модель харчового кластера, що відрізняється виділенням трьох груп учасників: профільних, непрофільних і об'єктів кластера, що не входять у нього, наявність яких обов'язкова для повноцінного й ефективного функціонування, що дозволило деталізувати механізм його взаємодії із зовнішнім і внутрішнім середовищем.

13. Визначено функціональний зміст і розроблено алгоритм проведення моніторингу харчового кластера, що включає в себе процес постійного аналізу показників ефективності з виведенням інтегрального показника й побудовою моніторингового профілю господарюючого суб'єкта в рамках харчового кластера, а також виробленням рекомендацій із прийняття тактичних і стратегічних управлінських рішень. Обґрунтовано застосування в системі

моніторингу як інструменту прийняття стратегічних управлінських рішень методики експрес-діагностики в поєднанні з розробкою альтернативних стратегій розвитку харчового кластера, що особливо актуально під впливом кризових фінансових явищ, коливань ринків сировини й готової продукції.

14. Розроблено рекомендації зі створення підсистеми ризик-менеджменту в системі управління інтегрованим виробництвом харчової продукції. Створена інформаційно-логічна модель підсистеми ризик-менеджменту, що складається з блоків інформаційного, нормативного, довідкового, методичного й розрахункового характеру (починаючи від постановки цілей і завдань по створенню підсистеми ризик-менеджменту до розробки антиризикових заходів). Розроблений організаційно-економічний інструментарій у вигляді матриці «імовірність - втрати», що дозволяє проводити кількісну оцінку економічного збитку інтегрованої структури на основі впливу таких важливих показників, як імовірність виникнення ризику, рівень ризику, ступінь впливу ризику.

СПИСОК ОПУБЛІКОВАНИХ ПРАЦЬ ЗА ТЕМОЮ ДИСЕРТАЦІЇ

Монографії:

1. Коваленко О.М. Стратегія і механізми регулювання діяльності вертикально-інтегрованих структур у харчовій галузі: проблеми теорії і практики [монографія] / О.М.Коваленко. – Херсон: Гринь Д.С., 2014. – 356 с.

Статті у наукових фахових виданнях:

2. Коваленко О.М. Стратегічні аспекти управління розвитком інтегрованих бізнес-структур харчової галузі / О.М.Коваленко // Культура народів Причорномор'я. – 2009. – № 174. – Т. 2. – С. 194-198.

3. Коваленко О.М., Методичні засади оцінки стійкості вертикально-інтегрованих структур харчової галузі / О.М. Коваленко // Таврійський науковий вісник: Збірник наукових праць ХДАУ. – Херсон: Айлант, 2011. – Вип. 77. – С. 280-287

4. Коваленко О.М. Умови і чинники вертикальної інтеграції в виробничих системах харчової галузі / О.М. Коваленко // Бізнес-навігатор: науково-виробничий журнал. – Херсон, 2011. – №5(26). – С. 182-190.

5. Коваленко О.М. Моделі організації корпоративного контролю в системі менеджменту інтегрованих харчових компаній / О.М.Коваленко // Культура народів Причорномор'я. – 2012. – № 235. – С. 177-182.

6. Коваленко О.М. Умови та принципи формування вертикально-інтегрованих структур в харчовому комплексі / О.М. Коваленко // Бізнес-навігатор: науково-виробничий журнал. – Херсон, 2012. – №1(27). – С. 228-235.

7. Коваленко О.М. Місце і роль інтегрованих об'єднань у механізмі реформування харчової галузі/ О.М. Коваленко // Ефективна економіка: Електронне наукове фахове видання. – 2012. – № 5. – Режим доступу: www.economy.nayka.com.ua

8. Коваленко О.М. Кластерна модель підприємств харчової промисловості / О.М.Коваленко // Культура народів Причорномор'я. – 2012. – № 235. – С. 184-189.

9. Коваленко О.М., Зарубіжний досвід і українська практика формування вертикально-інтегрованих компаній / О.М. Коваленко // Таврійський науковий вісник: Збірник наукових праць ХДАУ. – Херсон: Айлант, 2012. – Вип. 80. – С. 290-297

10. Коваленко О.М. Диверсифікація вертикально-інтегрованих структур харчової промисловості / О.М. Коваленко // Бізнес-навігатор: науково-виробничий журнал. – Херсон, 2012. – №3(29). – С. 194-202.

11. Коваленко О.М. Ризик-менеджмент в системі управління інтегрованим об'єднанням харчової промисловості / О.М. Коваленко // Ефективна економіка: Електронне наукове фахове видання. – 2012. – № 4. – Режим доступу: www.economy.nauka.com.ua

12. Коваленко О.М., Оцінка ефективності інтеграційної діяльності харчових підприємств / О.М. Коваленко // Таврійський науковий вісник: Збірник наукових праць ХДАУ. – Херсон: Айлант, 2012. – Вип. 82. – С. 245-250.

13. Коваленко О.М. Розвиток вертикально-інтегрованих структур в продовольчій сфері України / О.М. Коваленко // Ефективна економіка: Електронне наукове фахове видання. – 2012. – № 2. – Режим доступу: www.economy.nauka.com.ua

14. Коваленко О.М. Формування транснаціональних компаній та їх економічних інтересів в умовах інституційних перетворень / О.М. Коваленко // Ефективна економіка: Електронне наукове фахове видання. – 2012. – № 1. – Режим доступу: www.economy.nauka.com.ua

15. Коваленко О.М., Організаційно-виробнича структура холдингу / О.М. Коваленко // Таврійський науковий вісник: Збірник наукових праць ХДАУ. – Херсон: Айлант, 2013. – Вип. 86. – С. 261-267.

16. Коваленко О.М. Розробка стратегії інноваційного розвитку підприємств харчової галузі на принципах вертикальної інтеграції / О.М.Коваленко // Культура народів Причорномор'я. – 2013. – № 261. – С. 72-77.

17. Коваленко О.М. Трансфертне ціноутворення у вертикально-інтегрованій структурі / О.М.Коваленко // Культура народів Причорномор'я. – 2013. – № 247. – С. 130-134.

18. Коваленко О.М. Формування корпоративних структур в харчовій галузі України / О.М. Коваленко // Бізнес-навігатор: науково-виробничий журнал. – Херсон, 2013. – №3(32). – С. 255-262.

19. Коваленко О.М., Бугаєнко С. А. Удосконалення організаційно-економічного механізму розвитку інтеграційних процесів у харчовій галузі / О.М. Коваленко, С. А. Бугаєнко // Ефективна економіка: Електронне наукове фахове видання. – 2014. – № 3. – Режим доступу: www.economy.nauka.com.ua

20. Коваленко О.М. Система моніторингу розвитку інтегрованого промислово-харчового кластеру / О.М. Коваленко // Бізнес-навігатор: науково-виробничий журнал. – Херсон, 2014. – №2(34). – С. 230-235.

21. Коваленко О.М. Інституційне регулювання процесів організації вертикально-інтегрованих структур у харчовій галузі / О.М. Коваленко // *Агросвіт* – № 22, 2014 стор. 64 - 68

22. Коваленко О.М. Організація функціонування вертикально-інтегрованої корпоративної структури / О.М. Коваленко // *Таврійський науковий вісник: Збірник наукових праць ХДАУ.* – Херсон: Айлант, 2014. – Вип. 87. – С. 243-249

Матеріали конференцій:

23. Коваленко О.М. Процесно-орієнтований підхід в системі управління і вертикально-інтегрованими структурами у харчовій галузі / О.М.Коваленко // *Проблеми формування нової економіки XXI століття: матеріали II Міжнар. наук.-практ. конф., 25-26 груд.: В 5 т. – Т. 2.* – Дніпропетровськ: Біла К.О., 2009. – С. 104-108.

24. Коваленко О.М. Розробка та обґрунтування організаційних структур управління вертикально-інтегрованими об'єднаннями у харчовій промисловості / О.М.Коваленко // *Актуальні дослідження європейської науки-2012: зб. матеріалів VIII міжн. наук.-практ. конф. – Софія, 2012.* – С. 66-69.

25. Коваленко О.М. Державна політика регулювання діяльності інтегрованих структур у харчовій промисловості / О.М.Коваленко // *Актуальність інновацій у маркетингу: збірник матеріалів Міжнародної науково-практичної конференції (м. Сімферополь, 19-20 липня 2013 року) / Наукове об'єднання «Ecopomics».* – Сімферополь: НО «Ecopomics», 2013. – С. 25-29.

26. Коваленко О.М. Вдосконалення системи показників оцінки ефективності регулювання діяльності інтегрованих структур у харчовій галузі / О.М.Коваленко // *Соціально-економічний розвиток України та її регіонів: проблеми науки та практики: матеріали Міжнар. наук.-практ. конф., (Харків, 23-24 травня 2013 р.)* – Х.: ВД «ІНЖЕК», 2013. – С. 481-484.

27. Коваленко О.М. Теоретичні аспекти регулювання процесів інтеграції харчових підприємств / О.М.Коваленко // *Перспективи розвитку ринкової економіки на засадах конкурентоспроможності, інноваційності та сталості: матеріали Міжнар. наук.-практ. конф., (Дніпропетровськ, 14-15 лютого 2014 р.)*. – Дніпропетровськ: 2014. – С.146-149.

28. Коваленко А.М. Аналитическое исследование процессов функционирования вертикально-интегрированной структур / А.М.Коваленко // *Экономическое развитие рынков, регионов, стран в «эпоху перемен» и «потрясе ний: материалы XXIV международной науч.-практ. конф. для студентов, аспирантов и молодых ученых, г. Москва, 29.03.2014г.* – Москва: Аналитический центр «экономика и финансы», 2014. – С. 34-37.

29. Коваленко О.М. Формування стратегії інноваційного розвитку вертикально-інтегрованих компаній / О.М.Коваленко // *Актуальные проблемы интеграции экономических интересов России и Украины: Международная заочная научно-практическая конференция (Тольятти – Киев – Одесса, 25 февраля 2014 года): сборник научных трудов* – Тольятти: Изд-во ТГУ, 2014. – С.11-15.

АНОТАЦІЯ

Коваленко О.М. Механізми регулювання діяльності вертикально-інтегрованих структур у харчовій галузі: теорія, методологія, практика. - Рукопис.

Дисертація на здобуття наукового ступеня доктора економічних наук за спеціальністю 08.00.04 – економіка та управління підприємствами (за видами економічної діяльності). – Одеська національна академія харчових технологій, Одеса, 2014.

Дисертацію присвячено розробці теоретико-методологічних засад та практичних рекомендацій з формування та функціонування механізмів регулювання діяльності вертикально-інтегрованих структур у харчовій галузі.

Обґрунтовано концепцію і стратегію розвитку вертикально-інтегрованих структур, спрямована підвищення ефективності функціонування господарюючих суб'єктів харчової промисловості і агросфери.

Запропоновано концепцію організаційно-економічного механізму функціонування вертикально-інтегрованої структури підприємств харчової галузі, відмінною рисою якого є система заходів щодо усунення протиріч господарюючих суб'єктів, що забезпечує саморозвиток взаємодіючих між собою її учасників.

Розроблено модель створення системи корпоративного управління вертикально-інтегрованою структурою харчової галузі, що включає формування: концепції й на її основі структури, механізму й змісту корпоративного управління; механізму узгодження інтересів учасників інтеграційних відносин.

Ключові слова: вертикально-інтегровані структури, харчова галузь, холдинг, кластер, диверсифікація, ефект масштабу, економічна ефективність, корпоративне управління, організаційно-економічний механізм.

АННОТАЦИЯ

Коваленко А.М. Механизмы регулирования деятельности вертикально-интегрированных структур в пищевой отрасли: теория, методология, практика. - Рукопись.

Диссертация на соискание ученой степени доктора экономических наук по специальности 08.00.04 - экономика и управление предприятиями (по видам экономической деятельности). - Одесская национальная академия пищевых технологий, Одесса, 2014.

В диссертации обоснована концепция и стратегия развития вертикально-интегрированных структур, направленная повышение эффективности функционирования хозяйствующих субъектов пищевой промышленности и агросферы, снижение транзакционных издержек, увеличение экспорта продукции с высокой добавленной стоимостью на основе: формирования стратегических бизнес-структур; механизма последовательного сочетания интересов участников интеграции; стратегической схемы управления развитием интеграционных отношений и конкурентных преимуществ в условиях вертикальной интеграции.

Предложена концепция организационно-экономического механизма функционирования вертикально-интегрированной структуры предприятий пищевой отрасли, отличительной чертой которого является система мер по устранению противоречий хозяйствующих субъектов, что обеспечивает саморазвитие взаимодействующих между собой ее участников и реализацию эффекта масштаба: от укрупнения хозяйствующих субъектов в условиях линейной модели управления через интеграцию к формированию холдинговых и кластерных структур и увеличение их масштаба.

Разработана модель создания системы корпоративного управления вертикально-интегрированной структурой пищевой отрасли включает формирование: концепции и на ее основе структуры, механизма и содержания корпоративного управления; механизма согласования интересов участников интеграционных отношений, что позволяет поддерживать баланс между целями деятельности объединения и интересами участников этих отношений; системы корпоративного (управленческого) контроля и обеспечения его релевантной экономической информации.

Усовершенствованы методологические основы оценки эффективности результатов интеграционной деятельности и интеграционных процессов предприятий пищевой отрасли как с позиций традиционного, так и стоимостного подхода, а именно: разработана концепция и модель, позволяющая оптимизировать деятельность по основным направлениям интеграционной деятельности и оптимального развития интегрированных предприятий на этой основе.

Предложен методический подход к оценке относительной стабильности вертикально-интегрированных пищевых организаций на основе системы показателей, отражающих признаки устойчивого состояния, социально-экономические цели развития интегрированной структуры и ограничения, накладываемые на масштабы и характер осуществляемых программ и мероприятий в области технического развития и экологической безопасности производства.

Разработан методический подход к оценке экономической целесообразности диверсификации вертикально-интегрированных хозяйственных структур пищевой отрасли, в основу которого положена модель оптимизации использования ресурсов на основе оценки экономической целесообразности взаимодействия предприятий-участников, вертикально-интегрированной структуры.

Усовершенствован организационно-экономический инструментарий управления рисками деятельности вертикально-интегрированных структур пищевой отрасли, а именно: создана информационно-логическая модель подсистемы риск-менеджмента, которая состоит из блоков информационного, нормативного, справочного, методического и расчетного характера, позволяет проводить оценку экономического ущерба интегрированной структуры на основе влияния таких показателей, как вероятность возникновения риска, уровень риска, степень влияния риска.

Дано определение сущности и содержания понятия «вертикально-интегрированная структура», которая трактуется как совокупность юридически самостоятельных, но экономически зависимых субъектов предпринимательской деятельности, каждый из которых осуществляет в единой технологической цепочке конкретную хозяйственную функцию.

Разработан концептуальный подход к организации и управлению деятельностью интегрированной структуры пищевой отрасли в виде пищевого холдинга, в частности разработана концепция развития «типичного» пищевого холдинга, включающего организационный механизм его формирования.

Получили развитие методические рекомендации по совершенствованию управления вертикально-интегрированной пищевой компанией в условиях перехода к инновационной экономике, а именно: предложен коэффициент, позволяющий учитывать масштабы деятельности интегрированной структуры.

Разработана система моделей, отражающих организационную структуру, типологию, механизм функционирования и развития вертикально-интегрированных структур пищевой отрасли в форме агропромышленных кластеров, а также управление их формированием и развитием, позволяющие повысить эффективность кластерных проектов в продовольственной сфере.

Предложен алгоритм и методика проведения мониторинга пищевого кластера, включающего в себя процесс постоянного анализа показателей эффективности с выводом интегрального показателя и построением мониторингового профиля хозяйствующего субъекта в рамках пищевого кластера, а также выработкой рекомендаций по принятию тактических и стратегических управленческих решений.

Ключевые слова: вертикально-интегрированные структуры, пищевая отрасль, холдинг, кластер, диверсификация, эффект масштаба, экономическая эффективность, корпоративное управление, организационно-экономический механизм.

SUMMARY

Kovalenko A.M. Mechanisms of regulation of the activities of vertically integrated firms in the food industry: theory, methodology, practice. - Manuscript.

Dissertation for the degree of doctor of economic sciences, specialty 08.00.04 - economics and management (by economic sector). - Odessa National Academy of Food Technologies, Odessa, 2014.

The thesis is devoted to the development of theoretical and methodological bases and practical recommendations for the formation and functioning of mechanisms to regulate the activities of vertically integrated firms in the food industry.

The concept and strategy of vertically integrated groups to improve the efficiency of business entities and the food industry-sphere.

The concept of organizational-economic mechanism of functioning of a vertically integrated structure of the food industry, the hallmark of which is a system of measures to address conflicts of businesses, providing self interacting participants.

The model of establishing a system of corporate governance vertically integrated structure of the food industry, including formation: concepts and on the basis of structure, mechanism and content of corporate governance; mechanism to reconcile interests of integration relations.

Keywords: vertically integrated structure, food industry, holding a cluster, diversification, economies of scale, economic efficiency, corporate governance, organizational and economic mechanism.

Підписано до друку 20.11.2014 р.
Формат 60x84/16. Папір офсетний. Обл.-вид. арк. 1,8.
Ум. друк. арк. 1,8 Тираж 100 прим. Зам. № 358
Миколаївська обласна друкарня
54010 м. Миколаїв, вул. Паризької комуни, 3.