

Автореф
193

ОДЕСЬКА НАЦІОНАЛЬНА АКАДЕМІЯ ХАРЧОВИХ ТЕХНОЛОГІЙ

ЛЮБОНЬКО ТЕТЯНА ВОЛОДИМИРІВНА

УДК 338.487:332

**МЕХАНІЗМИ РОЗВИТКУ РЕКРЕАЦІЙНОГО ПОТЕНЦІАЛУ
СІЛЬСЬКИХ ТЕРИТОРІЙ**

08.00.05 – розвиток продуктивних сил і регіональна економіка

Автореферат
дисертації на здобуття наукового ступеня
кандидата економічних наук

Одеса - 2015

Дисертацією є рукопис.

Робота виконана в Уманській державному педагогічному університеті імені Павла Тичини Міністерства освіти і науки України.

Науковий керівник: доктор економічних наук, професор,
ЛАГОДІЄНКО Володимир Вікторович,
Одеська національна академія харчових технологій,
професор кафедри маркетингу, підприємництва і торгівлі.

Офіційні опоненти: доктор економічних наук,
ГОНЧАРЕНКО Ірина Василівна,
Миколаївський національний аграрний університет,
професор кафедри світового сільського
господарства і зовнішньоекономічної діяльності;

доктор економічних наук, доцент
ПАНУХНИК Олена Віталіївна,
Тернопільський національний технічний
університет ім. Івана Пулюя,
професор кафедри фінансів, обліку і контролю.

Захист відбудеться "24" квітня 2015 р. о 10:30 годині на засіданні спеціалізованої вченої ради Д 41.088.05 у Одеській національній академії харчових технологій за адресою: 65039, м. Одеса, вул. Канатна, 112.

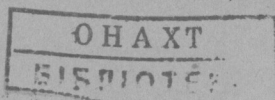
З дисертацією можна ознайомитися у бібліотеці Одеської національної академії харчових технологій за адресою: 65039, м. Одеса, вул. Канатна, 112.

Автореферат розісланий "23" березня 2015 р.

Вчений секретар
спеціалізованої вченої ради

Handwritten signature

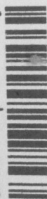
А.Г.



V018529

ОНАХТ Автореф

Механізми розвитку р



v018529

ЗАГАЛЬНА ХАРАКТЕРИСТИКА РОБОТИ

Актуальність теми. Рекреаційна сфера акумулює потужні фінансові потоки і робить значний внесок в регіональну економіку, сприяючи розвитку не тільки конкретного регіону, але і, в цілому, всієї країни. Розвиток рекреаційної сфери здійснює стимулюючий вплив на такі сектори економіки, як транспорт, зв'язок, торгівля, будівництво, сільське господарство, виробництво товарів народного споживання. Це дозволяє державі вирішити питання про поповнення дохідної частини як державного бюджету, так і бюджетів інших рівнів.

Сучасні тенденції в зміні переваг споживачів рекреаційних послуг, екологізація свідомості рекреантів формують попит на нові види рекреаційних продуктів, що використовують альтернативні, раніше не задіяні, або маловикористовувані рекреаційні ресурси. До їх числа відносяться і ресурси сільської місцевості, які є базовими принципово новою для України рекреаційної галузі – сільської рекреації. Потенціал розвитку рекреації в сільській місцевості, в основному, визначається двома взаємодоповнюючими причинами: об'єктивною необхідністю перерозподілу потоків рекреантів з традиційних рекреаційних районів і змінами функцій сільської місцевості в регіонах України.

Успішний досвід розвитку сільської рекреації зарубіжних країн може бути використаний в регіонах України, що володіють потенціалом розвитку цієї маловитратної і затребуваною значною частиною міського населення рекреаційної сфери. Розвиток сільської рекреації дозволить частково вирішити ряд проблем сільської місцевості - створення додаткових робочих місць, поліпшення умов життя на селі шляхом розвитку транспортної інфраструктури та сфери обслуговування.

Проблемам розвитку рекреаційного потенціалу сільських територій присвячені наукові праці відомих вчених-економістів, серед яких: О.А.Бугуцький, Н.О. Алешутіна, В.Я. Амбросов, В.І. Брикович, В.П. Васильєв, А.Б. Гайдук, В.В. Гловацька, І.В. Гончаренко, О.Ю. Дмитрук, О.А.Дудзяк, В.Ф.Киф'як, Т.О. Коберніченко, Т.М. Котенко, М.П. Кричало, Н.Є. Кудла, В.В. Лагодієнко, О.В. Панухник, М.Й. Рутинський, О.Л. Трухан та ін.

Предметом досліджень зазначених авторів послужили стратегічні аспекти розвитку рекреаційного потенціалу села в Україні. Втім, завдання розвитку сільської рекреації вимагає врахування регіональних особливостей сільських територій. Враховуючи різноманітність соціально-економічних і природних умов території України, необхідно виділити пріоритетні регіони і запропонувати механізми розвитку рекреаційного потенціалу сільських територій.

Актуальність теми, практична потреба в науковому опрацюванні проблеми розвитку рекреаційного потенціалу сільських територій з урахуванням регіональних особливостей зумовили вибір теми, постановку мети і завдань дослідження.

Зв'язок роботи з науковими програмами, планами, темами. Тема дисертації є складовою частиною програми наукових досліджень економічного факультету Уманського державного педагогічного університету імені Павла Тичини, зокрема пов'язане: з комплексною науково-дослідною темою «Умови

реалізації національних економічних інтересів України: маркетинговий та інтеграційний аспекти» (державний реєстраційний номер 0111U007540). Внесок автора полягає у розробці положень та методичних рекомендацій щодо формування організаційно-економічних механізмів розвитку рекреаційного потенціалу сільських територій з урахуванням регіональних особливостей.

Мета і завдання дослідження. Метою дисертаційного дослідження є обґрунтування теоретико-методичних засад і розробка практичних рекомендацій з формування регіональних організаційно-економічних механізмів розвитку рекреаційного потенціалу сільських територій.

Для досягнення поставленої мети були поставлені і вирішені наступні завдання:

- дослідити теоретичні засади розвитку рекреаційного потенціалу сільських територій, уточнити зміст поняття «сільська рекреація» та класифікацію видів сільської рекреації;
- розробити організаційно-економічний механізм розвитку рекреаційного потенціалу сільських територій регіону, на основі впровадження інноваційних видів рекреаційної діяльності;
- удосконалити методичні засади вибору і обґрунтування ефективної моделі розвитку сільської рекреації в регіонах України;
- обґрунтувати методичні рекомендації з відбору найбільш перспективних, з точки зору рекреаційного потенціалу, сільських територій регіону;
- запропонувати методичний підхід до розрахунку параметрів збалансованого розвитку й диверсифікованості об'єктів рекреаційної інфраструктури села;
- розвинути концепцію використання кластерного підходу при формуванні й розвитку рекреаційного потенціалу сільських територій;
- розробити алгоритм реалізації державно-приватного партнерства в сфері сільської рекреації на регіональному рівні;
- обґрунтувати систему механізмів комплексного збалансованого розвитку рекреаційної інфраструктури сільських територій в регіоні.

Об'єктом дослідження є процеси розвитку та реалізації рекреаційного потенціалу сільських територій.

Предметом дослідження є сукупність теоретико-методичних та прикладних аспектів формування регіональних організаційно-економічних механізмів розвитку рекреаційного потенціалу сільських територій.

Методи дослідження. Теоретичну й методологічну базу дослідження становлять роботи провідних вітчизняних і закордонних учених і фахівців з регіональної економіки, управління рекреаційними ресурсами, інституціонального регулювання регіональної економіки, стратегічного планування.

Для вирішення поставлених завдань в ході дослідження використано загальнонаукові і спеціальні методи і прийоми дослідження: метод аналізу – для вивчення передумов розвитку рекреаційного потенціалу сільських територій, закономірностей трансформації механізмів регулювання розвитку рекреаційної сфери села; синтезу – для розробки системи регіональних механізмів розвитку сільської рекреації; порівняння – при дослідженні регіональних трансформацій,

визначенні регіональної специфіки розвитку рекреаційної сфери села; класифікації – при систематизації трактувань і понять; економіко-математичні методи – при дослідженні динаміки економічних процесів.

Інформаційною базою дослідження слугували законодавчі та нормативно-правові акти України, Укази Президента України, постанови Кабінету Міністрів України. Використані офіційні статистичні дані Державної служби статистики України, наукова література з досліджуваної проблеми, висновки науково-практичних конференцій. інформаційні дані мережі Інтернет, власні спостереження автора.

Наукова новизна одержаних результатів дисертаційного дослідження полягає в обґрунтуванні теоретико-методичних засад та розробці практичних рекомендацій з формування регіональних організаційно-економічних механізмів розвитку рекреаційного потенціалу сільських територій. Наукова новизна найважливіших результатів дослідження полягає у наступному:

вперше:

- розроблено організаційно-економічний механізм розвитку рекреаційного потенціалу сільських територій регіону, на основі впровадження інноваційних видів рекреаційної діяльності, що включає систему методів, форм, заходів і практичних дій, які здійснюють спрямований, координуючий і стимулюючий вплив на організаційно-економічні процеси усередині рекреаційної сфери регіону, орієнтовані на зниження негативного впливу на агроекологічні системи й збільшення відтворювальних функцій рекреаційних ресурсів сільських територій;

удосконалено:

- методичні засади вибору і обґрунтування ефективної моделі розвитку сільської рекреації в регіонах України, на основі вивчення: регіональних можливостей (рекреаційного потенціалу) і особливостей споживачів сільської рекреації; проблем в інфраструктурній, кадровій складовій й інших проблем розвитку сільської рекреації в регіоні; можливостей фінансування об'єктів сільської рекреації з державних, регіональних і місцевих джерел;

- методичні рекомендації з відбору найбільш перспективних, з точки зору рекреаційного потенціалу, сільських територій регіону, що включають в себе оцінку привабливості базового елемента розробки програм розвитку рекреаційного потенціалу села і рейтинг рекреаційних сільських територій;

- методичний підхід до розрахунку параметрів збалансованого розвитку й диверсифікованості об'єктів рекреаційної інфраструктури села з використанням моделі розрахунку сумарної пропускної здатності й продуктивності;

дістали подальший розвиток:

- теоретичні засади розвитку рекреаційного потенціалу сільських територій, а саме: уточнено визначення змісту поняття «сільська рекреація» з позиції стійкого розвитку й економічних вигід, а також запропоновано класифікацію видів сільської рекреації: за формами, засобами розміщення та характером відпочинку;

- концепція використання кластерного підходу при формуванні й розвитку рекреаційного потенціалу сільських територій, в основу якої покладено механізм реалізації системоутворюючого впливу туристсько-рекреаційних послуг на

розвиток рекреаційної сфери села;

- алгоритм реалізації державно-приватного партнерства в сфері сільської рекреації на регіональному рівні, що відображає логіку й розкриває зміст основних етапів даного процесу, відмінною рисою якого є наявність механізму визначення потреб цільових груп такого партнерства: держави, підприємницьких структур, населення й громадських організацій;

- система механізмів комплексного збалансованого розвитку рекреаційної інфраструктури сільських територій в регіоні, що включає механізми: удосконалення готельної інфраструктури на основі мережної моделі; розвитку транспортної інфраструктури на основі створення системи інтермодальних перевезень рекреантів; використання контрактів життєвого циклу при створенні об'єктів рекреаційної інфраструктури села.

Практичне значення одержаних результатів полягає у можливості використання теоретико-методичних розробок та практичних рекомендацій з формування регіональних організаційно-економічних механізмів розвитку рекреаційного потенціалу сільських територій органами влади різних рівнів при розробці державних і регіональних стратегічних програм соціально-економічного розвитку, у діяльності підприємств і організацій рекреаційної сфери, у процесі підготовки фахівців-економістів.

Результати дисертаційного дослідження використовуються в методологічному забезпеченні навчального процесу Уманського державного педагогічного університету імені Павла Тичини при викладанні дисциплін «Інвестиційний менеджмент», «Міжнародний менеджмент» та «Міжнародна інвестиційна діяльність» (довідка №3 від 02.09.2014 р.). Пропозиції дисертанта щодо формування регіональних організаційно-економічних механізмів розвитку рекреаційного потенціалу сільських територій використовуються у практичній діяльності: Козацької сільської ради (довідка № 12 від 23.10.2014 р.); Уманської районної державної адміністрації (довідка № 8 від 12.19.2014 р.); Головно управління статистики у Черкаській області (довідка № 34 від 01.04.2014 р.). Результати дослідження впроваджені в господарську практику заповідника "Мошногір'я" (довідка № 15 від 14.11.2013 р.)

Особистий внесок здобувача. Всі наукові результати, викладені в дисертації і винесені на захист, отримані автором особисто. З наукових праць, опублікованих у співавторстві, у дисертаційній роботі використані лише ті ідеї та положення, які є результатом особистої роботи здобувача.

Апробація результатів дисертації. Основні положення та результати дисертаційного дослідження оприлюднені автором на міжнародних та всеукраїнських науково-практичних конференціях серед яких найбільш важливими були: «Транснаціоналізація економічних систем: тенденції та перспективи розвитку» (м. Миколаїв, 18 квітня 2014 р.), «Развитие экономической составляющей трансграничного сотрудничества» (г.Брест, 2014 р.), «Ефективне управління економікою: процеси, явища, ризики» (м. Черкаси, 13-14 червня 2014 р.), «Сучасні тенденції в економіці та управлінні: новий погляд» (м. Донецьк, 13-14 червня 2014 р.), «Актуальні питання фінансово-економічного розвитку держави та

регіонів» (м. Київ, 20-21 червня 2014 р.), «Зовнішні та внутрішні фактори впливу на розвиток міжнародних економічних відносин» (м. Львів, 4-5 липня 2014 р.), «Проблеми розвитку економіки: оцінка та перспективи вирішення» (м. Дніпропетровськ, 11-12 липня 2014 р.).

Публікації. За темою дисертаційного дослідження опубліковано 15 наукових праць загальним обсягом 4,5 друк. арк., з яких особисто автору належать 3,9 друк. арк. з них 6 статей у наукових фахових виданнях, 1 стаття – в інших виданнях, 1 публікація у закордонному виданні, 7 – у матеріалах наукових конференцій..

Обсяг і структура роботи. Дисертаційна робота складається з вступу, трьох розділів, висновків, списку використаних джерел, додатку. Загальний обсяг дисертації становить 195 сторінок, із них 177 сторінок основного тексту. Робота містить 41 таблиць, 22 рисунків, додаток на 2 сторінках. Список використаних джерел налічує 205 найменувань і займає 15 сторінок.

ОСНОВНИЙ ЗМІСТ ДИСЕРТАЦІЇ

У першому розділі «Теоретичні засади розвитку рекреаційного потенціалу сільських територій» обґрунтовано наукові засади розвитку рекреаційного потенціалу села в українських регіонах, визначено умови і чинники розвитку рекреаційного потенціалу сільських територій, досліджено світовий досвід й українська практика формування інституційних механізмів розвитку рекреаційного потенціалу сільських територій, обґрунтовано механізми функціонування регіонального ринку рекреаційних послуг.

В результаті дисертаційного дослідження уточнено визначення змісту поняття «сільська рекреація» з позиції стійкого розвитку й економічних вигід, що розкривається як вид діяльності, пов'язаний з організацією цілеспрямованих подорожей у сільські місцевості, який передбачає формування й надання рекреантам комплексного рекреаційного продукту (проживання, харчування, екскурсійне обслуговування, організацію дозвілля), відображає й зберігає природну й національну самобутність регіонів і забезпечує економічні вигоди для приймаючих громад за допомогою створення робочих місць і можливостей доходу для місцевого населення. Під туристично-рекреаційними ресурсами сільських територій пропонується розуміти сукупність всіх ресурсів: природних та створених людиною, за допомогою яких на селі може вестися туристично-рекреаційна діяльність - можуть виконуватися функції туристично-рекреаційного комплексу, в тому числі: рекреаційна, культурна, соціальна та економічна.

Розроблено класифікацію форм сільської рекреації і туризму (рис. 1). Доведена доцільність розвитку сільського туризму і рекреації по п'яти напрямках (агротуризм, історико-краєзнавчий, етнокультурний, релігійний й рекреаційний) організованих по трьох моделях: рекреаційний комплекс, сільська садиба й сільське подвір'я.

Встановлено, що продукт сільської рекреації, комплексний по своїй суті, може формуватися двома шляхами: у рамках класичного сільського відпочинку

або на основі інших видів рекреаційної діяльності (природного, пізнавального, спортивного туризму) з розміщенням відпочиваючих у сільській місцевості. Обраний вектор розвитку обумовлює місце сільської рекреації серед інших видів туристсько-рекреаційної діяльності й розходження в підходах до його визначення.



Рис. 1. Класифікація видів сільської рекреації

Досліджено існуючі концепції і пов'язані з ними варіанти розвитку сільської рекреації, вибір яких визначається особливостями історичного розвитку території й рекреаційних систем, соціально-економічною ситуацією, станом сільської місцевості. Обґрунтовано, що в умовах України траєкторія формування сільської рекреації повинна бути найбільш близькою до східно-європейського варіанту, для якого характерний істотний рівень державної підтримки на початкових стадіях розвитку.

Виділено сім груп факторів розвитку сільської рекреації: соціально-економічні, розселення, природні, культурно-історичні, інфраструктурні, інституціональні й суб'єктивно-психологічні. На різних масштабних рівнях вони представлені різними наборами конкретних факторів і конкретизуючих їх індикаторів. На регіональному рівні визначальне значення мають фактори, що формують попит, на внутрішньорегіональному й локальному - пропозиція.

Обґрунтовано концептуальний підхід до розвитку сільської рекреації в регіонах України, що представляє систему поглядів на забезпечення умов для розвитку сільського рекреаційно-туристичного сектору як вискоєфективної, малозатратної, конкурентоспроможної галузі місцевої економіки, що має позитивний соціокультурний ефект для місцевого населення й суспільства в цілому. Розвиток сільської рекреації передбачає тісну взаємодію різних суб'єктів туристично-рекреаційного ринку - приватного сектора, державного, регіонального

й муніципального. Виходячи з цього запропонований концептуальний підхід до розподілу програмних заходів щодо управління розвитком сільської рекреації між державним і приватним секторами економіки.

У другому розділі «**Методичні засади розвитку рекреаційного потенціалу сільських територій**» обґрунтовано науково-методичні засади інституційного регулювання розвитку рекреаційного потенціалу сільських територій на регіональному рівні, розроблено методичний інструментарій економічної оцінки рекреаційної привабливості сільських територій, запропоновано методичні підходи до формування ефективної моделі розвитку рекреаційного потенціалу сільських територій.

В результаті дослідження встановлено, що суть інституційного регулювання розвитку рекреаційного потенціалу сільських територій на регіональному рівні, з точки зору функціонального підходу, полягає у виділенні базових функцій суб'єктів виконавчої влади державного й регіонального рівнів по регулюванню розвитку сільської рекреації (організаційна, регламентуюча, планування й прогнозування, підтримки підприємницьких структур). Використання функціонального підходу дозволяє вивчити невідповідність регулюючого впливу в аналізованій сфері, виявити проблеми й розробити коригувальні заходи для вдосконалення даного процесу, що необхідно для підвищення конкурентоспроможності регіональної сфери сільської рекреації.

Розроблено двовимірну класифікацію методів інституційного регулювання розвитку сільської рекреації на регіональному рівні за функціями і характером втручання органів влади в галузь. Пропонована класифікація, на відміну від існуючих підходів, диференціює методи реалізації кожної із чотирьох базових функцій регулювання за характером впливу на підприємницькі структури рекреаційної сфери на прямі й непрямі. Використання запропонованої класифікації при аналізі практики реалізації інституційного регулювання розвитку рекреаційної сфери села допоможе структурувати проблеми в даній сфері й виявити найбільш дієві методи вирішення таких проблем.

Доповнено перелік методів інституційного регулювання розвитку рекреаційної сфери села шляхом включення в нього державно-приватного партнерства як методу функції підтримки підприємницьких структур рекреаційної сфери. Доповнення переліку методів інституційного регулювання й розподіл відповідальності по їх реалізації серед суб'єктів виконавчої влади буде сприяти підвищенню ефективності інституційного регулювання рекреаційної сфери села, що дозволить використовувати рекреаційний потенціал сільських територій повною мірою.

Сформовано алгоритм реалізації державно-приватного партнерства в сфері сільської рекреації на регіональному рівні, що відображає логіку й розкриває зміст основних етапів даного процесу (рис. 2).

Відмінною рисою запропонованого алгоритму є наявність механізму визначення потреб цільових груп такого партнерства: держави, підприємницьких структур, населення й громадських організацій. Постановка цілей і завдань партнерства здійснюється з урахуванням виявлених потреб цільових груп, що

сприяє досягненню балансу інтересів приватних, суспільних і державних структур.



Рис. 2. Алгоритм реалізації державно-приватного партнерства як методу функції підтримки державного регулювання підприємницьких структур в індустрії сільської рекреації на регіональному рівні

Такий баланс необхідний для повноцінного використання рекреаційного потенціалу сільських територій регіонів і можливостей мультиплікативного ефекту для розвитку суміжних галузей регіональної економіки. Розроблено модель організації взаємодії владних і підприємницьких структур у рамках державно-приватного партнерства в сфері сільської рекреації на регіональному рівні, що дозволяє погодити суб'єкти й об'єкти інституційного регулювання рекреаційної сфери села з функціями й методами інституційного регулювання підприємницької діяльності. Реалізація запропонованої моделі сприятиме розвитку рекреаційного потенціалу сільських територій регіонів, зокрема, інфраструктурному розвитку, за рахунок концентрації об'єднаних ресурсів цільових груп.

В результаті дослідження сформовано методичний інструментарій економічної оцінки рекреаційної привабливості сільських територій. Запропоновано методичні рекомендації з відбору найбільш перспективних, з точки зору рекреаційного потенціалу, сільських територій регіону, що включають в себе оцінку привабливості базового елемента розробки програм розвитку рекреаційного потенціалу села і рейтинг рекреаційних сільських територій, що є необхідним інструментом для прийняття управлінських рішень по відбору пріоритетних зон для забезпечення умов прискореного розвитку туризму й

рекреації на сільських територіях регіону при активній участі держави й бізнесу.

Запропоновано методичний підхід до вибору і обґрунтування ефективної моделі розвитку сільської рекреації в регіонах України (рис. 3), використання якого дозволяє виявити ефективну модель розвитку сільської рекреації в регіоні, необхідні умови для її реалізації, а також визначити ступінь участі владних структур (державного, регіонального й муніципального рівнів управління) у фінансуванні рекреаційної сфери села.

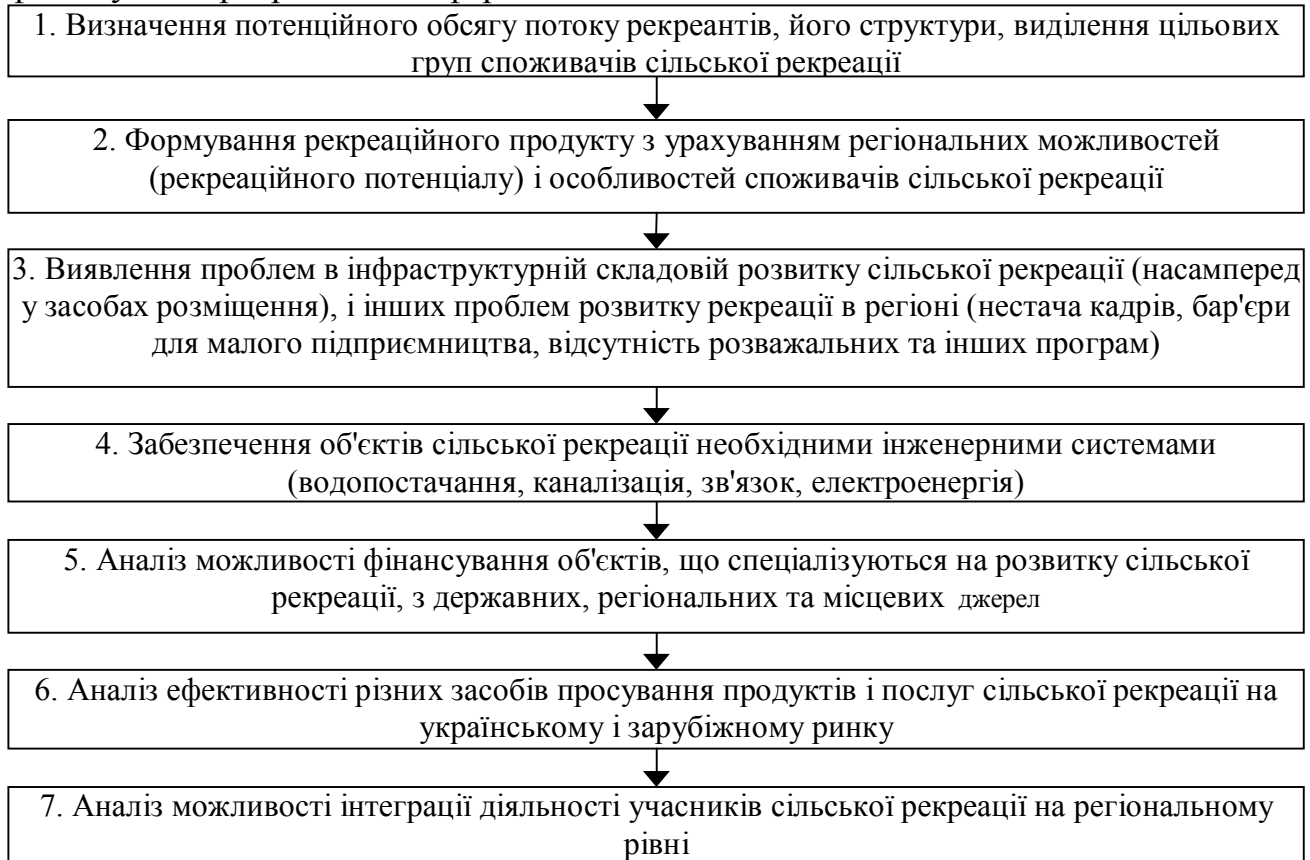


Рис. 3. Методика вибору ефективної моделі розвитку сільської рекреації регіонах України

Обґрунтовано стратегічні напрямки стимулювання розвитку рекреаційної сфери села, що вирізняються реалізованим у їх рамках комплексом заходів, що передбачає спільний вплив органів державної влади й представників рекреаційного бізнесу на проблемні області рекреаційної сфери за допомогою формування умов для створення нового рекреаційного продукту й збереження природного й культурного потенціалу сільських територій.

У третьому розділі «**Формування механізмів розвитку рекреаційного потенціалу сільських територій**» обґрунтовано механізми комплексного розвитку рекреаційної інфраструктури сільських територій в регіоні, запропоновано кластерний механізм розвитку рекреаційного потенціалу сільських територій, сформовано організаційно-економічний механізм розвитку агроекологічного туризму в регіонах України.

В результаті дослідження уточнена класифікація елементів рекреаційної інфраструктури, обґрунтовані роль, значення й напрямки комплексного й

збалансованого розвитку й удосконалювання рекреаційної інфраструктури села. Розроблено систему механізмів комплексного збалансованого розвитку рекреаційної інфраструктури сільських територій в регіоні як єдиного комплексу й основи ефективного використання рекреаційних ресурсів села, що включає: механізм розвитку й удосконалювання готельної інфраструктури на основі мережної моделі; механізм розвитку транспортної інфраструктури на основі впровадження інтермодальних перевезень рекреантів і створювання інтермодальної транспортної системи рекреації; механізм використання контрактів життєвого циклу при створенні об'єктів рекреаційної інфраструктури села.

Запропоновано методичний підхід розрахунку параметрів збалансованого розвитку й диверсифікованості об'єктів рекреаційної інфраструктури села з використанням моделі розрахунку сумарної пропускної здатності й продуктивності. Модель має перспективи до застосування як для річного та оперативного планування суб'єктів рекреаційної інфраструктури сільських територій, так і для стратегічного бізнес-планування. На сонові запропонованого підходу розроблено методикку оцінки ефективності управління комплексним розвитком і вдосконалюванням рекреаційної інфраструктури сільських територій на основі адитивної моделі розрахунку агрегованих показників різного рівня, що характеризують господарські (фондовіддача, продуктивність праці, пропускна здатність, коефіцієнти завантаження, оборотності активів і т.д.) і фінансові (показники ліквідності, ділової активності, рентабельності і платоспроможності) аспекти діяльності суб'єктів рекреаційної інфраструктури

Обґрунтовано концепцію формування організаційно-економічного механізму розвитку рекреаційного потенціалу сільських територій, відмінною рисою якого є тісний взаємозв'язок якості рекреаційних послуг зі стратегією розвитку сільської території, а також оптимальність досягнення поставлених цілей у відповідності зі стандартами обслуговування рекреантів (рис. 4).

Відповідно запропонованій концепції, найбільш прийнятною формою взаємодії підприємств і організацій у рекреаційній сфері села є системно інтегровані структури, учасниками яких виступають суб'єкти господарювання рекреаційної сфери, соціально-культурна, науково-дослідна база й обслуговуюча інфраструктура, що функціонують на основі взаємодії й взаємозалежності, створюючи й розвиваючи інтеграційні зв'язки в рамках формування й розвитку механізму управління соціально-економічною системою рекреаційної сфери сільських територій регіону.

Доведено доцільність використання кластерного підходу при формуванні й розвитку рекреаційного потенціалу сільських територій, що дозволяє визначити взаємодію рекреаційної сфери села й системоутворюючого впливу туристсько-рекреаційних послуг.

Такий структурний підхід може бути використаний у ході початкового етапу становлення рекреаційних кластерів, що поєднують у просторово-функціональній єдності організації рекреаційної сфери села й інфраструктурного оточення.



Рис. 4. Організаційно-економічний механізм розвитку рекреаційного потенціалу сільських територій

Розроблено систему управління розвитком агроекологічного туризму в регіоні, як інноваційного виду рекреаційної діяльності, що представляє собою систему методів і форм, заходів і практичних дій, за допомогою яких здійснюється спрямований, координуючий і стимулюючий вплив на організаційно-економічні процеси усередині рекреаційної сфери регіону, орієнтовані на зниження негативного впливу на агроекологічні системи й збільшення відтворювальних функцій рекреаційних ресурсів сільських територій (рис. 5).

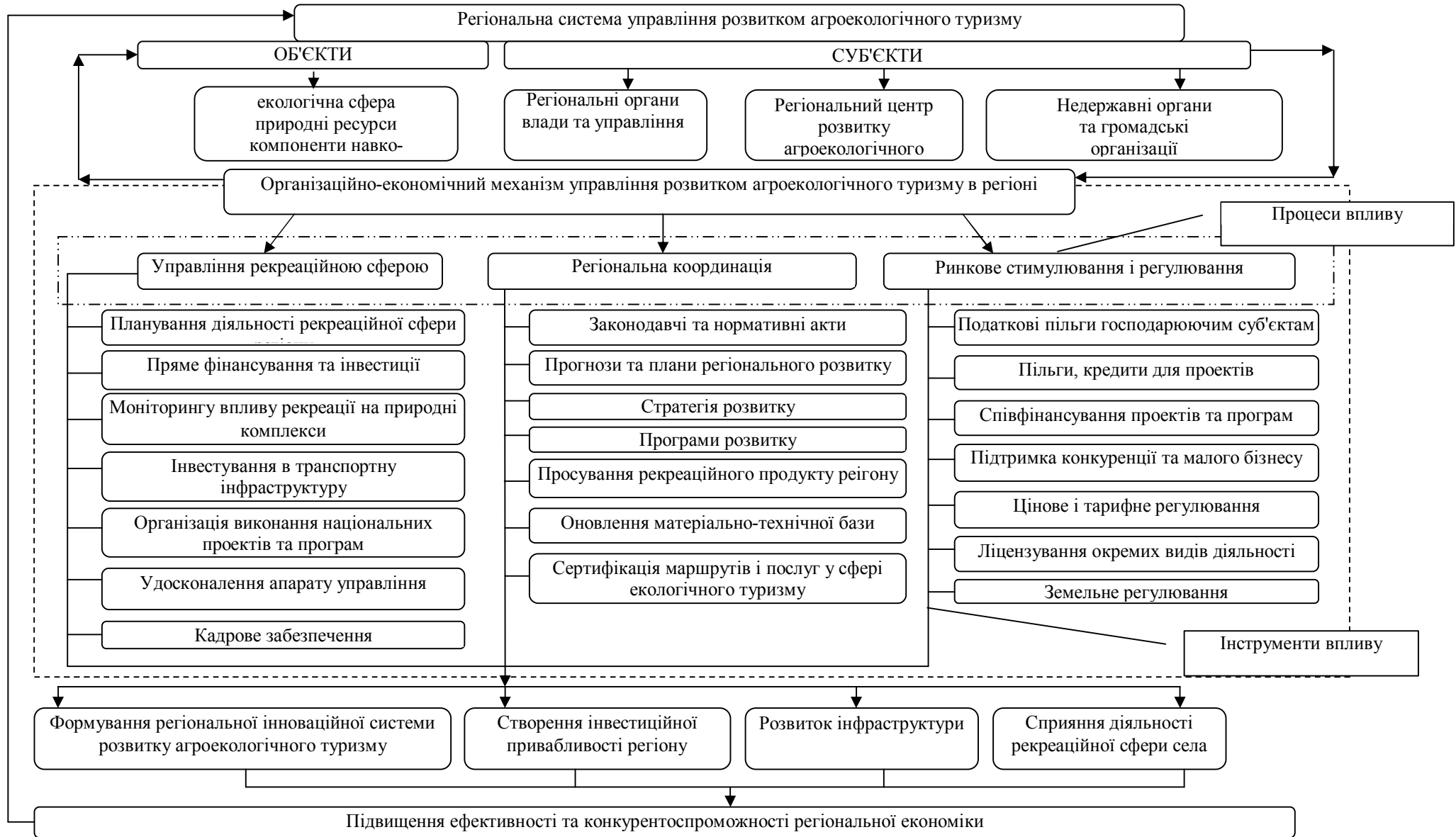


Рис. 5. Регіональна система управління розвитком агроекологічного туризму

Для реалізації стратегії розвитку агроекологічного туризму, що забезпечує єдиний підхід до організації планування виробництва й охорони навколишнього середовища, стимулювання екологізації виробництва й зниження антропогенного впливу на рекреаційні ресурси сільських територій аргументована необхідність створення інфраструктурної підтримки у вигляді регіонального органу регулювання агроекологічного туризму, що повинен централізовано управляти всіма територіями агроекологічного туризму а регіоні. Головним інструментом регулювання повинна бути система програмних заходів спрямованих на збільшення ефективності міжгалузевого співробітництва в сфері розвитку агроекологічного туризму.

ВИСНОВКИ

У дисертаційній роботі здійснено теоретичне узагальнення і запропоноване нове вирішення важливого наукового і практичного завдання - формування регіональних організаційно-економічних механізмів розвитку рекреаційного потенціалу сільських територій. Отримані наукові результати дають можливість зробити наступні висновки теоретичного, методичного та прикладного характеру:

1. В результаті дисертаційного дослідження уточнено визначення змісту поняття «сільська рекреація» з позиції стійкого розвитку й економічних вигід, що розкривається як вид діяльності, пов'язаний з організацією цілеспрямованих подорожей у сільську місцевість, який передбачає формування й надання рекреантам комплексного рекреаційного продукту (проживання, харчування, екскурсійне обслуговування, організацію дозвілля), відображає й зберігає природну й національну самобутність регіонів і забезпечує економічні вигоди для приймаючих громад за допомогою створення робочих місць і можливостей доходу для місцевого населення.

2. Розроблено класифікацію видів сільської рекреації: за формами туризму (відпочинок, пізнавальний, виноробний, гастрономічний); за засобами розміщення (будинки селян, сільські готелі, кемпінги в сільських зонах, бази відпочинку, комбінація засобів розміщення); за характером відпочинку (пасивний і активний), що визначає необхідність наявності в сільській місцевості спеціалізованої рекреаційної інфраструктури. Доведена доцільність розвитку сільської рекреації і туризму по п'яти напрямках (агротуризм, історико-краєзнавчий, етнокультурний, релігійний й рекреаційний) організованих по трьох моделях: рекреаційний комплекс, сільська садиба й сільське подвір'я.

3. Суть інституційного регулювання розвитку рекреаційного потенціалу сільських територій на регіональному рівні, з точки зору функціонального підходу, полягає у виділенні базових функцій суб'єктів виконавчої влади державного й регіонального рівнів по регулюванню розвитку сільської рекреації (організаційна, регламентуюча, планування й прогнозування, підтримки підприємницьких структур). Сформовано алгоритм реалізації державно-приватного партнерства в сфері сільської рекреації на регіональному рівні, що відображає логіку й розкриває зміст основних етапів даного процесу. Відмінною рисою запропонованого алгоритму є наявність механізму визначення потреб цільових груп такого

партнерства: держави, підприємницьких структур, населення й громадських організацій. Постановка цілей і завдань партнерства здійснюється з урахуванням виявлених потреб цільових груп, що сприяє досягненню балансу інтересів приватних, суспільних і державних структур. Такий баланс необхідний для повноцінного використання рекреаційного потенціалу сільських територій регіонів і можливостей мультиплікативного ефекту для розвитку суміжних галузей регіональної економіки.

4. В результаті дослідження сформовано методичний інструментарій економічної оцінки рекреаційної привабливості сільських територій. Запропоновано методичні рекомендації з відбору найбільш перспективних, з точки зору рекреаційного потенціалу, сільських територій регіону, що включають в себе оцінку привабливості базового елемента розробки програм розвитку рекреаційного потенціалу села і рейтинг рекреаційних сільських територій, що є необхідним інструментом для прийняття управлінських рішень по відборі пріоритетних зон для забезпечення умов прискореного розвитку туризму й рекреації на сільських територіях регіону при активній участі держави й бізнесу.

5. Запропоновано методичний підхід до вибору і обґрунтування ефективної моделі розвитку сільської рекреації в регіонах України, заснований на вивченні: регіональних можливостей (рекреаційного потенціалу) і особливостей споживачів сільської рекреації; проблем в інфраструктурній, кадровій складовій й інших проблем розвитку сільської рекреації в регіоні (бар'єри для малого підприємництва, відсутність розважальних і інших програм); можливостей фінансування об'єктів сільської рекреації з державних, регіональних і місцевих джерел. Використання даного підходу дозволяє виявити ефективну модель розвитку сільської рекреації в регіоні, необхідні умови для її реалізації, а також визначити ступінь участі владних структур (державного, регіонального й муніципального рівнів управління) у фінансуванні рекреаційної сфери села.

6. В результаті дослідження уточнена класифікація елементів рекреаційної інфраструктури, обґрунтовані роль, значення й напрямки комплексного й збалансованого розвитку й удосконалювання рекреаційної інфраструктури села. Обґрунтовано систему механізмів комплексного збалансованого розвитку рекреаційної інфраструктури сільських територій в регіоні як єдиного комплексу й основи ефективного використання рекреаційних ресурсів села, що включає: механізм розвитку й удосконалювання готельної інфраструктури на основі мережної моделі; механізм розвитку транспортної інфраструктури на основі впровадження інтермодальних перевезень рекреантів і створювання інтермодальної транспортної системи рекреації; механізм використання контрактів життєвого циклу при створенні об'єктів рекреаційної інфраструктури села.

7. Запропоновано методичний підхід розрахунку параметрів збалансованого розвитку й диверсифікованості об'єктів рекреаційної інфраструктури села з використанням моделі розрахунку сумарної пропускної здатності й продуктивності. Модель має перспективи до застосування як для річного та оперативного планування суб'єктів рекреаційної інфраструктури сільських територій, так і для стратегічного бізнес-планування. На основі запропонованого підходу розроблено

методику оцінки ефективності управління комплексним розвитком і вдосконалюванням рекреаційної інфраструктури сільських територій на основі адитивної моделі розрахунку агрегованих показників різного рівня, що характеризують господарські і фінансові аспекти діяльності суб'єктів рекреаційної інфраструктури

8. В результаті дослідження доведено доцільність використання кластерного підходу при формуванні й розвитку рекреаційного потенціалу сільських територій, що дозволяє визначити взаємодію рекреаційної сфери села й системоутворюючого впливу туристсько-рекреаційних послуг. Розроблено модель рекреаційного кластера, уточнена роль його окремих елементів - природно-кліматичних, соціально-економічних, політико-правових і культурно-історичних факторів розвитку сільських територій регіону, галузей соціальної сфери, що обслуговують рекреаційну діяльність, інженерної й ринкової інфраструктури, регіональних органів державної влади і органів місцевого самоврядування, наукових і проектних установ, туристичних фірм, туристично-рекреаційних ресурсів.

9. Запропоновано концепцію формування організаційно-економічного механізму розвитку рекреаційного потенціалу сільських територій, яка передбачає тісний взаємозв'язок якості рекреаційних послуг зі стратегією розвитку сільської території, а також оптимальність досягнення поставлених цілей у відповідності зі стандартами обслуговування рекреантів. Розроблено організаційно-економічний механізм реалізації рекреаційного потенціалу сільських територій регіону, на основі розвитку агроекологічного туризму, як інноваційного виду рекреаційної діяльності, що представляє собою систему методів і форм, заходів і практичних дій, за допомогою яких здійснюється спрямований, координуючий і стимулюючий вплив на організаційно-економічні процеси усередині рекреаційної сфери регіону, орієнтовані на зниження негативного впливу на агроекологічні системи й збільшення відтворювальних функцій рекреаційних ресурсів сільських територій.

СПИСОК ОПУБЛІКОВАНИХ ПРАЦЬ ЗА ТЕМОЮ ДИСЕРТАЦІЇ

Статті у наукових фахових виданнях:

1. Любонько Т.В. Принципи побудови організаційно-економічного механізму формування та використання природно-рекреаційного потенціалу сільської території / Т.В. Любонько // Вісник Сумського державного університету. Серія Економіка. - 2014. - № 1. - С. 60-66.

2. Любонько Т.В. Синергетичне осмислення економічної сутності системи "природно-рекреаційний потенціал сільської території" / Т.В. Любонько // Вісник Сумського державного університету. Серія Економіка. - 2007. - № 2. - С. 61-68.

3. Любонько Т.В. Формування організаційно-економічного механізму управління розвитком екологічного туризму / Т.В. Любонько // Ефективна економіка. - 2014. - № 9. - Режим доступу до журналу: <http://www.economy.nayka.com.ua>.

4. Любонько Т.В. Економіко-математична модель природно-

рекреаційного потенціалу сільської території / Т.В. Любонько // Економіка: проблеми теорії та практики. - 2013. - № 239. - Т. 2. - С. 304-310.

5. Любонько Т.В. Комплексна економічна оцінка природно-рекреаційного потенціалу сільської території / Т.В. Любонько // Збірник наукових праць Уманського національного університету садівництва / Редкол. О. О. Непочатенко (відп. ред.) та ін. – Умань, 2014. – Вип. 80. – Ч. 2: Економіка. – С. 92 – 98.;

6. Любонько Т.В. Економічне значення та напрямки використання регіональної рекреаційної ренти / Т.В. Любонько // Вісник Сумського державного університету. Серія Економіка. - 2008. - № 2. - С. 33-41.

Публікації у зарубіжних виданнях

7. Любонько Т.В. Эколого-экономические аспекты развития туризма / Т.В. Любонько // Механизм регулирования экономики. - 2013. - № 2. - С. 17-25.

Матеріали і тези конференцій

8. Любонько Т.В. Оптимізація рекреаційної діяльності в регіоні / Т.В. Любонько// Дослідження та оптимізація економічних процесів: труди 5-ї Міжнар. наук.-практ. конф. “Оптимум-2012”. - Харків: НТУ “ХПТ”, 2012. - С. 238.

9. Любонько Т.В. Соціально-економічний і крос-культурний контекст рекреаційних потреб / Т.В. Любонько// Соціально-економічний розвиток України в умовах глобалізації світової економіки: матеріали IV наук.-практ. конф. - Луцьк: ПВД “Твердиня”, 2013. - С. 22-26.

10. Любонько Т.В. Застосування фрактального підходу до аналізу природно-рекреаційного потенціалу території / Т.В. Любонько// Господарський механізм екологічно збалансованого розвитку: матеріали Всеукр. наук. конф., 22-24 трав. 2014 р. - Суми: СумДУ, 2014. - С. 190-191.

11. Любонько Т.В. Теоретичні та методичні аспекти оцінки природно-рекреаційного потенціалу сільської території / Т.В. Любонько// Екологічні проблеми сучасності: матеріали I Всеукр. наук.-практ. конф., 2-4 жовтня 2014 р. - Кіровоград, 2014. - С. 145-149.

12. Любонько Т.В. Аналіз еколого-економічного змісту рекреаційного продукту / Т.В. Любонько // Екологічні проблеми регіонів України: матеріали IX Всеукр. наук. конф. - Одеса: ОДЕКУ, 2007. - С. 323-324.

13. Любонько Т.В. Ринковий природно-рекреаційний потенціал сільської території / Т.В. Любонько // Екологічний менеджмент у загальній системі управління: матеріали 8-ї щоріч. всеукр. наук. конф., 22-23 квіт. 2013 р. - Суми: СумДУ, 2013. - С. 164-167.

14. Любонько Т.В. Туристична індустрія: стан, оцінка і перспективи розвитку (на прикладі Запорізької області) / Т.В. Любонько // Матер. V Всеукр. наук.-практ. конф. (з міжнародною участю) [Економіка та екологія: наука і освіта] (м. Умань, 10-11 квітня 2014 р.) / відп. ред. О.В. Браславська. – Умань: ВПЦ “Візаві” (Видавець “Сочінський”). – 2014. – С. 186-190.

15. Любонько Т.В. Механізм формування та використання природно-рекреаційного потенціалу в контексті забезпечення сталого розвитку території / Т.В. Любонько // Стратегія забезпечення сталого розвитку України: матеріали

Міжнар. наук.-практ. конф., 20 трав. 2014 р. - К.: РВПС України НАН України, 2014. - Ч. 3.- С. 58-60.

АНОТАЦІЯ

Любонько Т.В. Механізми розвитку рекреаційного потенціалу сільських територій. – Рукопис.

Дисертація на здобуття наукового ступеня кандидата економічних наук за спеціальністю 08.00.05 – розвиток продуктивних сил та регіональна економіка. – Одеська національна академія харчових технологій, 2015.

Дисертацію присвячено обґрунтуванню теоретико-методичних засад і розробка практичних рекомендацій з формування регіональних організаційно-економічних механізмів розвитку рекреаційного потенціалу сільських територій.

Розроблено організаційно-економічний механізм розвитку рекреаційного потенціалу сільських територій регіону, на основі впровадження інноваційних видів рекреаційної діяльності, що включає систему методів, форм, заходів і практичних дій, які здійснюють спрямований, координуючий і стимулюючий вплив на організаційно-економічні процеси усередині рекреаційної сфери регіону, орієнтовані на зниження негативного впливу на агроекологічні системи й збільшення відтворювальних функцій рекреаційних ресурсів сільських територій.

Удосконалено методичні засади вибору і обґрунтування ефективної моделі розвитку сільської рекреації в регіонах України, рекомендації з відбору найбільш перспективних, з точки зору рекреаційного потенціалу, сільських територій регіону, та підхід до розрахунку параметрів збалансованого розвитку й диверсифікованості об'єктів рекреаційної інфраструктури села.

Ключові слова: регіональна економіка, рекреаційний потенціал, сільські території, організаційно-економічний механізм, рекреаційна інфраструктура, кластерний підхід, державно-приватне партнерство.

АННОТАЦИЯ

Любонько Т.В. Механизмы развития рекреационного потенциала сельских территорий. - Рукопись.

Диссертация на соискание ученой степени кандидата экономических наук по специальности 08.00.05 - развитие производительных сил и региональная экономика. - Одесская национальная академия пищевых технологий, 2015.

Диссертация посвящена обоснованию теоретико-методических основ и разработка практических рекомендаций по формированию региональных организационно-экономических механизмов развития рекреационного потенциала сельских территорий.

Уточнено определение содержания понятия «сельская рекреация» с позиции устойчивого развития и экономических выгод, которое раскрывается как вид деятельности, связанный с организацией целенаправленных путешествий в сельскую местность, который предусматривает формирование и предоставление рекреантам комплексного рекреационного продукта, отражает и сохраняет

естественную и национальную самобытность регионов и обеспечивает экономические выгоды для принимающих общин посредством создания рабочих мест и возможностей дохода для местного населения.

Разработана классификация видов сельской рекреации: по формам туризма; по средствам размещения; по характеру отдыха, что определяет необходимость наличия в сельской местности специализированной рекреационной инфраструктуры.

Сформирован алгоритм реализации государственно-частного партнерства в сфере сельской рекреации на региональном уровне, который отражает логику и раскрывает содержание основных этапов данного процесса. Отличительной чертой предложенного алгоритма является наличие механизма определения потребностей целевых групп такого партнерства: государства, предпринимательских структур, населения и общественных организаций.

В результате исследования сформирован методический инструментарий экономической оценки рекреационной привлекательности сельских территорий. Предложены методические рекомендации по отбору наиболее перспективных, с точки зрения рекреационного потенциала, сельских территорий региона, включающие в себя оценку привлекательности базового элемента разработки программ развития рекреационного потенциала села и рейтинг рекреационных сельских территорий, что является необходимым инструментом для принятия управленческих решений по отбору приоритетных зон для обеспечения условий ускоренного развития туризма и рекреации на сельских территориях региона при активном участии государства и бизнеса.

Предложен методический подход к выбору и обоснованию эффективной модели развития сельской рекреации в регионах Украины, который основан на изучении: региональных возможностей и особенностей потребителей сельской рекреации; проблем в инфраструктурной, кадровой составляющей и других проблем развития сельского рекреации в регионе; возможностей финансирования объектов сельской рекреации из государственных, региональных и местных источников.

Обоснована система механизмов комплексного сбалансированного развития рекреационной инфраструктуры сельских территорий в регионе как единого комплекса и основы эффективного использования рекреационных ресурсов села, включающая: механизм развития и совершенствования гостиничной инфраструктуры на основе сетевой модели; механизм развития транспортной инфраструктуры на основе внедрения интермодальных перевозок рекреантов и создания интермодальной транспортной системы рекреации; механизм использования контрактов жизненного цикла при создании объектов рекреационной инфраструктуры села.

Предложен методический подход расчета параметров устойчивого развития и диверсификации объектов рекреационной инфраструктуры села с использованием модели расчета суммарной пропускной способности и производительности. На основе предлагаемого подхода разработана методика оценки эффективности управления комплексным развитием и совершенствованием

рекреационной инфраструктуры сельских территорий на основе аддитивной модели расчета агрегированных показателей различного уровня, характеризующие хозяйственные и финансовые аспекты деятельности субъектов рекреационной инфраструктуры

Разработана модель рекреационного кластера, уточнена роль его отдельных элементов - природно-климатических, социально-экономических, политико-правовых и культурно-исторических факторов развития сельских территорий региона, отраслей социальной сферы, обслуживающих рекреационную деятельность, инженерной и рыночной инфраструктуры, региональных органов государственной власти и органов местного самоуправления, научных и проектных учреждений, туристических фирм, туристско-рекреационных ресурсов.

Предложена концепция формирования организационно-экономического механизма развития рекреационного потенциала сельских территорий, которая предусматривает тесную взаимосвязь качества рекреационных услуг стратегии развития сельской территории, а также оптимальность достижения поставленных целей в соответствии со стандартами обслуживания рекреантов.

Ключевые слова: региональная экономика, рекреационный потенциал, сельские территории, организационно-экономический механизм, рекреационная инфраструктура, кластерный подход, государственно-частное партнерство.

SUMMARY

Lubonko T.V. Mechanisms of recreational potential of rural areas. - Manuscript.

Thesis for the degree of candidate of economic sciences, specialty 08.00.05 - the development of productive forces and regional economy. - Odessa National Academy of Food Technologies, 2015.

The thesis is devoted to theoretical and methodological grounding principles and develop practical recommendations for the formation of regional management and economic mechanisms of the recreational potential of rural areas.

Organizational-economic mechanism of recreational potential of rural areas in the region, through the introduction of innovative types of recreational activities, including a system of methods, forms, measures and practices that carry out directed, co-ordinating and stimulating effect on the organizational and economic processes within the recreational areas of the region, focused on reducing the negative impact on agri-environmental systems and reproductive functions increase recreational resources of rural areas.

Methodical principles of selection and justification of an effective model for rural recreation areas in Ukraine, recommendations for the selection of the most promising in terms of recreational potential of rural areas of the region, and the approach to calculating the parameters of sustainable development and diversification of recreational facilities infrastructure in rural areas.

Keywords: regional economy, recreational potential, rural development, organizational and economic mechanism, recreational infrastructure, cluster approach, public-private partnership.