

**Міністерство освіти і науки України
Одеська національна академія харчових технологій**

ДОВГАЛЬ ОЛЕНА ВАЛЕРІЇВНА



УДК 332.1:[332.33:331.522.4:338.483.1:330.142.21](1-22)

**РЕГІОНАЛЬНІ ОСОБЛИВОСТІ ФОРМУВАННЯ ТА РОЗВИТКУ
РЕСУРСНОГО ПОТЕНЦІАЛУ СІЛЬСЬКИХ ТЕРИТОРІЙ**

Спеціальність 08.00.05 – розвиток продуктивних сил і регіональна економіка

**АВТОРЕФЕРАТ
дисертації на здобуття наукового ступеня
доктора економічних наук**

Одеса – 2019

Дисертацією є рукопис.

Робота виконана в Харківському національному технічному університеті сільського господарства імені Петра Василенка Міністерства освіти і науки України.

Науковий консультант - доктор економічних наук, професор
ДЕМЧУК Наталя Іванівна,
професор кафедри фінансів, банківської справи та страхування,
Дніпровський державний аграрно-економічний університет.

Офіційні опоненти: доктор економічних наук, професор
ПАВЛОВ Олександр Іванович,
завідувач кафедри економіки промисловості,
Одеська національна академія харчових технологій;

доктор економічних наук, доцент
ЗИБАРЕВА Оксана Василівна,
завідувач кафедри підприємництва, торгівлі та біржової діяльності,
Чернівецький національний університет ім. Ю.Федьковича;

доктор економічних наук, професор
МУДРАК Руслан Петрович,
завідувач кафедри економіки,
Уманський національний університет садівництва.

Захист відбудеться **20 грудня 2019 р. о 11⁰⁰ годині** на засіданні спеціалізованої вченої ради Д 41.088.05 в Одеській національній академії харчових технологій за адресою: 65039, м. Одеса, вул. Канатна, 112, аудиторія А-234.

З дисертацією можна ознайомитися у бібліотеці Одеської національної академії харчових технологій за адресою: 65039, м. Одеса, вул. Канатна, 112, конференц-зала.

Автореферат розісланий **20 листопада 2019 р.**

**Вчений секретар
спеціалізованої ради**



Крупіца І.В.

ЗАГАЛЬНА ХАРАКТЕРИСТИКА РОБОТИ

Актуальність теми. Трансформаційні перетворення української економіки, метою яких є формування моделі сучасної конкурентоспроможної господарської системи, висувають одну із ключових умов стійкого розвитку суспільного виробництва – забезпечення найвищого рівня виробничої та розподільної ефективності використання ресурсів. Дана проблема є особливо актуальною для сфери аграрного виробництва, оскільки тут частина ресурсів є одночасно засобом і предметом праці.

Процес якісних змін аграрного сектору національної економіки, зокрема у частині земельної реформи та реформи децентралізації, логічно дійшов до етапу інституціоналізації українського селянства, яке позбувається дискримінуючої ролі додатку до сільськогосподарського виробництва і перетворюється на відносно автономну та самодостатню соціальну групу, а місцевість його компактного проживання оформлюється як сільські території. Останні володіють ресурсним потенціалом, який за відповідних умов може однаково ефективно використовуватися як у сільськогосподарській, так і у несільськогосподарській сферах виробництва. При цьому, необхідність переходу на засади сталого розвитку, дозволяє розглядати природні ресурси сільських територій, як цінність у собі. Усе це вимагає розробки нових підходів до формування та розвитку ресурсного потенціалу сільських територій, які б враховували соціально-економічні, адміністративні, світоглядні та інші зміни й регіональні особливості.

Теоретико-методологічні засади регіонального розвитку, розвитку сільських територій та використання їх ресурсного потенціалу розглядали у своїх працях багато зарубіжних вчених. Зокрема – це роботи Бешірі Р. (Beshiri R.), Боллмана Р. Д. (Bollman R. D.), Вебера А. (Weber A.), Гегерстранда Т. (Hägerstrand T.), Гонга С. (Gong X.), Дашпутта П. (Dasgupta P.), Дійкстри Л. (Dijkstra L.), Клеменсона Г. (Clemenson H.), Крісталлера В. (Christaller W.), Лаунхардта Ф. (Launhardt W.), Льоша А. (Lösch A.), Мортон Дж. (Morton J. F.), Перру Ф. (Perroux F.), Пізоллі Е. (Pizzoli E.), Плессіса В. (Plessis du V.), Поелман Г. (Poelman H.), Тюнена Дж. Г. (Thünen von J. H.), Холберга М. К. (Hallberg M. C.) та ін.

Вагомий внесок у розвиток теорії та методології формування й життєзабезпечення сільських територій, повного і найбільш збалансованого використання їх ресурсного потенціалу, формування повноцінних інститутів аграрного сектору економіки зробили такі відомі вітчизняні науковці як: Борщевський В.О., Булавка О. Г., Дієсперов В. С., Іртищева І.О., Кропивко М. Ф., Лагодієнко В.В, Лупенко Ю. О., Малиновський А. С., Малік М. Й., Мармуль Л. О., Мудрак Р. П, Павлов О. І., Прокопа І. В., Рябокони В. П., Хвесик М. А., Шпикуляк О. Г., Юрчишин В. В. та ін. Проте, не зважаючи на суттєвий науковий доробок у питаннях забезпечення формування та розвитку ресурсного потенціалу сільських територій регіонів, багато проблем із даної тематики досі потребують теоретико-методологічного та практичного вирішення. Зокрема, досі невирішеними залишається такі проблеми: методологічне обґрунтування ресурсного потенціалу сільських територій, його відтворення та розвитку; галузеві диспропорції сільськогосподарського виробництва та деіндустріалізація

виробництва тваринницької продукції; низький рівень господарської взаємодії сільськогосподарських товаровиробників; руйнування соціальної інфраструктури сільських територій та їх депопуляція; недостатній розвиток несільськогосподарських видів виробництва на сільських територіях; незадовільні темпи переходу на принципи сталого розвитку сільських територій через високу конфліктність економічної та соціальної, економічної та екологічної складових; обґрунтування пріоритетності заходів спрямованих на формування та розвиток ресурсного потенціалу сільських територій тощо. Що й визначає актуальність теми дослідження, постановку мети та завдань дослідження.

Зв'язок роботи з науковими програмами, планами, темами. Отримані автором наукові результати, розроблені теоретико-методологічні положення й висновки відповідають тематиці науково-дослідних робіт Харківського національного технічного університету сільського господарства ім. Петра Василенка, зокрема темі «Механізми підвищення конкурентоспроможності, розвитку економічного та виробничо-технологічного потенціалу суб'єктів агропромислового виробництва» (номер державної реєстрації 0116U003477, 2016-2020 рр.), де автором проведено дослідження теоретичних засад формування і розвитку ресурсного потенціалу сільських територій в умовах трансформаційних змін, розкрито методологічні основи дослідження ресурсного потенціалу сільських територій, проведено оцінку використання ресурсного потенціалу сільських територій регіонів, розроблено модель та обґрунтовано прогноз впливу домінуючих компонентів ресурсного потенціалу на розвиток сільських територій регіону, запропоновано способи забезпечення достатнього рівня відтворення складових ресурсного потенціалу, які здійснюють найбільший вплив на сталий розвиток сільських територій регіону.

Мета й завдання дослідження. Метою дисертаційної роботи є теоретико-методологічне обґрунтування засад і розробка практичних рекомендацій щодо формування та розвитку ресурсного потенціалу сільських територій регіону.

Досягнення даної мети обумовило необхідність розв'язання наступних завдань:

- визначити сутність і з'ясувати основні теоретичні проблеми використання категорії «сільські території»;
- розкрити особливості еволюції ресурсного потенціалу сільських територій;
- з'ясувати зміст суспільних трансформацій, які вплинули на зміну світогляду щодо сільського розвитку;
- дослідити вплив базових теорій регіонального розвитку на функціонування сільських територій в умовах реформи децентралізації;
- узагальнити теоретико-методологічні підходи до дослідження сільських територій;
- розширити зміст сучасних методологічних підходів до оцінки ресурсного потенціалу сільських територій регіону;
- вивчити міжнародний досвід забезпечення відтворення та розвитку ресурсного потенціалу сільських територій та з'ясувати можливості його застосування в національних умовах;
- провести комплексну оцінку стану, особливостей використання та

відтворення природно-ресурсного, демографічного, туристично-рекреаційного і виробничого потенціалів сільських територій Причорноморського економічного району;

- змоделювати кількісні параметри ваги компонентів ресурсного потенціалу, які впливають на розвиток сільських територій регіону;

- розробити прогноз впливу домінуючих компонентів ресурсного потенціалу на розвиток сільських територій регіону;

- обґрунтувати концептуальні засади особливостей впливу ресурсного потенціалу на розвиток сільських територій регіону;

- розробити пропозиції щодо розвитку галузі скотарства в сільськогосподарському секторі виробництва Миколаївської області;

- запропонувати напрями та обґрунтувати першочерговість розбудови соціальної інфраструктури, як чинника розвитку демографічного потенціалу сільських територій Миколаївської області;

- розробити пропозиції щодо відтворення та розвитку туристично-рекреаційного потенціалу сільських територій Миколаївської області.

Об'єктом дослідження є процеси формування та розвитку ресурсного потенціалу сільських територій регіону як складної соціально-економічної та екологічної системи.

Предметом дослідження є сукупність теоретико-методологічних та практичних засад формування та розвитку ресурсного потенціалу сільських територій регіону на принципах сталості.

Методи дослідження. Теоретичною основою дослідження є головні положення економічної теорії, наукові роботи закордонних та вітчизняних вчених, нормативно-правове регулювання розвитку сільськогосподарського виробництва та сільських територій, статистична база, що дає кількісну характеристику сучасного стану сільських територій регіонів, рівня використання та відтворення їх ресурсного потенціалу.

Методологічною основою роботи є системний підхід до дослідження економічних, соціальних та екологічних аспектів формування та розвитку ресурсного потенціалу сільських територій регіону. Регіональні особливості формування та розвитку ресурсного потенціалу сільських територій розглядаються з позиції цілісності і нерозривності даного об'єкту та середовища в якому він функціонує, органічного зв'язку мікро-, мезо- та макрорівнів економічної системи у частині факторів, які на нього впливають, мети і способів її досягнення.

У процесі дослідження використовувалися такі методи: *монографічний* – при висвітленні поглядів учених та фахівців щодо категорії «сільські території», дослідженні процесу її становлення, міжнародного досвіду забезпечення відтворення та розвитку ресурсного потенціалу сільських територій, аналізу теорій регіонального розвитку; *діалектичний та наукова абстракція* – для з'ясування змісту та особливостей еволюції ресурсного потенціалу сільських територій; *історичний, індукції та дедукції* – для встановлення характеру суспільних трансформацій, які вплинули на зміну світоглядних орієнтирів сільського розвитку; *аналіз та синтез, абстрактно-логічний та узагальнення* – при дослідженні теоретико-методологічних підходів до дослідження сільських

територій та оцінки їх ресурсного потенціалу, обґрунтування відповідної системи показників; *спостереження і порівняння, ряди динаміки, середні величини, екстраполяція, графічний, бенчмаркінг, дисперсійний, кореляційно-регресійний* – при проведенні оцінки використання ресурсного потенціалу сільських територій; *економетричне моделювання* – при визначенні ваги компонентів ресурсного потенціалу, які впливають на розвиток сільських територій регіону; *екстраполяція динамічних рядів з поєднанням трендового та сценарного аналізу* - при побудові прогнозу впливу домінуючих компонентів ресурсного потенціалу на розвиток сільських територій регіону; *гіпотеза, припущення і системний підхід* – при обґрунтуванні концептуальних засад особливостей впливу ресурсного потенціалу на розвиток сільських територій регіону, розробці пропозицій щодо створення регіонального молоко-продуктового кластера, туристичного автомобільного маршруту по території Миколаївської області; *екстраполяція, нормативний* – при плануванні розвитку галузі скотарства в сільськогосподарському секторі виробництва Миколаївської області; *аналітичне групування* – при обґрунтуванні важливості впливу окремих складових соціальної інфраструктури на розвитку демографічного потенціалу сільських територій регіону.

Інформаційну базу дослідження становлять нормативно-правові акти України; монографії, наукові статті, доповіді на конференціях закордонних та вітчизняних вчених із проблем розвитку сільських територій, формування та розвитку їх ресурсного потенціалу; передовий практичний закордонний та вітчизняний досвід забезпечення сталого розвитку сільських територій; матеріали Державної служби статистики України, Головних управлінь державної служби статистики України в Миколаївській, Одеській та Херсонській областях; економічні паспорти адміністративних районів, сільських (селищних) рад Миколаївської області; інформаційні видання професійних, громадських та міжнародних організацій (ООН, ОЕСР, ЄС), ресурси мережі Internet.

Наукова новизна одержаних результатів полягає у розробці та обґрунтуванні теоретичних, методологічних та практичних засад формування та розвитку ресурсного потенціалу сільських територій регіону. Найбільш суттєвими результатами дисертаційного дослідження, які характеризують її наукову новизну, є наступні:

вперше:

- розроблено нормативний показник визначення рівня забезпеченості земельними ресурсами, виходячи із фактичного значення та нормативної потреби у продовольчих ресурсах населення (міського і сільського) даної території, і фактичної продуктивності земель сільськогосподарського призначення. Для обґрунтування висновку про рівень забезпеченості земельними ресурсами пропонується використання трьох критеріальних оцінок: достатній рівень забезпеченості земельними ресурсами, який дозволяє не тільки задовольнити локальні потреби у продовольстві, але і продавати їх лишки за межі даної території; задовільний рівень забезпеченості земельними ресурсами, який дозволяє задовольнити локальні потреби у продовольстві, але не дозволяє їх продавати за межі даної території; незадовільний рівень забезпеченості

земельними ресурсами, який не дозволяє задовольнити локальні потреби у продовольстві;

- розроблено механізм впливу ресурсного потенціалу на сталий розвиток сільських територій регіону, що забезпечує наукову основу для обґрунтування та вибору управлінських заходів, спрямованих на повне використання та гармонійне поєднання природно-ресурсного, виробничого, туристично-рекреаційного та демографічного потенціалів. Представлений механізм схожий за аналогією із класичним механізмом у якому імпульс (спонукальний мотив) запускає рух агрегату через серію передавальних пристроїв (соціально-економічних зв'язків), що в кінцевому результаті, зумовлює наслідок – рух усієї системи (розвиток сільської території регіону);

удосконалено:

- уточнення змісту категорії визначення категорії «сільська територія» у якому, на відміну від існуючих у вітчизняному експертному середовищі, беруться до уваги не якісні характеристики поселенської території (просторове розміщення аграрної сфери виробництва та прикріпленій адміністративно-територіальний статус), а кількісна – щільність населення, яке проживає на заселеній території - менше, ніж 300 осіб на 1 км²;

- зміст суті категорії «демографічний потенціал сільських територій», який на відміну від існуючих, крім складової «трудові ресурси» доповнено складовою «підприємницька здатність»;

- методологічний підхід до формування механізму сталого розвитку сільських територій в умовах децентралізації, який представляє собою послідовний процес, що включає визначені етапи: початковий – створення відповідної інституційної бази – завершення реформи децентралізації та надання місцевим органам влади усієї повноти інструментів облаштування ввіреної їм території; проміжний - створення критичної маси професійних об'єднань за участі місцевих суб'єктів підприємницької діяльності із наданням переваги кооперативній формі, утворення на базі районних та обласних управлінь агропромислового розвитку державних адміністрацій відповідного рівня дорадчих, консультативних та сервісних служб; завершальний - розробка програм розвитку конкретної сільської території за економічним, соціальним та екологічним напрямками;

- методичний інструментарій оцінки відтворення потенціалу земельних ресурсів сільських територій, який включає набір показників: обсяг внесених мінеральних добрив та частка площ, оброблених мінеральними добривами; обсяг внесених органічних добрив та частка площ, оброблених органічними добривами; вапнування кислих ґрунтів; гіпсування солоних ґрунтів; ґрунтозахисні способи обробітку; рівень розораності; частка пасовищ та сіножатей; частка кормового клину; довжина лісозахисних смуг; динаміка балансу поживних речовин в ґрунті;

- методичний інструментарій оцінки відтворення демографічного потенціалу сільських територій, який включає набір показників: чисельність населення фертильного віку обох статей; коефіцієнт народжуваності на одну жінку фертильного віку; сумарний показник народжуваності; рівень смертності немовлят; середня очікувана тривалість життя при народженні; сальдо міграції; загальна чисельність населення; частка осіб у віці 60 років і старше;

- методичний інструментарій оцінки розвитку виробничого потенціалу сільських територій, який включає набір показників: урожайність сільськогосподарських культур; виробництво тваринницької продукції; продуктивність праці; забезпеченість сільськогосподарського виробництва відповідними видами техніки; структура сільськогосподарських товаровиробників за категоріями господарств; виробництво комбікормів;

дістало подальшого розвитку:

- поняттєво-категоріальний апарат визначення набору складових ресурсного потенціалу сільських територій регіону, який, на відміну від існуючих, включає чотири елементи: природно-ресурсний потенціал, демографічний потенціал, туристично-рекреаційний потенціал та виробничий потенціал;

- перелік найважливіших суспільних інститутів, які визначають домінуючі форми та зміст трансформаційних перетворень й напрями розвитку сільських територій – це держава, в особі органів центральної й місцевої влади та аграрне підприємництво. Інститут держави формує загальні правила гри у формі відповідних нормативно-правових актів, виконує функцію арбітра та забезпечує фінансову підтримку виробничої й інфраструктурної складових аграрної економіки. Інститут аграрного підприємництва наповнює змістом трансформаційні перетворення відповідної сфери економіки та формує галузеву структуру зайнятості сільських територій;

- комплексний аналіз використання ресурсного потенціалу сільських територій областей Причорноморського економічного району, який, на відміну від інших, проведено із врахуванням регіональних особливостей формування та відтворення земельних, водних, демографічних, туристично-рекреаційних та виробничих ресурсів;

- концептуальні засади особливостей впливу ресурсного потенціалу на розвиток сільських територій регіону, які, на відміну від традиційного дохідноцентристського підходу до функціональної спрямованості ресурсного потенціалу сільських територій регіону, базуються на функціональній спрямованості ресурсного потенціалу сільських територій регіону на основі концепції сталого розвитку;

- рекомендації з формування продовольчої безпеки сільських територій регіону за визначеними групами товарів, де домінуючим критерієм є розвиток тваринництва, а саме скотарства. Це дозволило обґрунтувати план розвитку скотарства у регіоні на найближчу перспективу з урахуванням споживчих потреб та ресурсного потенціалу сільських територій регіону;

- нормативний прогноз впливу домінуючих факторів ресурсного потенціалу на розвиток сільських територій областей Причорноморського економічного району, який дозволив з'ясувати, що поставлену мету досягнення частки сільського населення в загальній чисельності населення упродовж найближчих 5 років на рівні 2017 року можна забезпечити лише у випадку найбільш сприятливих умов розвитку, що відповідають оптимістичному сценарію прогнозу;

- концептуальні засади формування регіональної програми розвитку сільських територій, що, в своїй основі на відміну від інших, передбачає різні рівні пріоритетності окремих напрямів розбудови соціальної інфраструктури відповідно

до їх впливу на відтворення демографічного потенціалу села.

Практичне значення одержаних результатів полягає в можливості використання теоретико-методичних положень і практичних рекомендацій щодо формування та розвитку на умовах сталості ресурсного потенціалу сільських територій регіону.

Вищевказані рекомендації використовуються у практичній діяльності Миколаївської обласної ради (довідка № 1002-15/05-18 від 08.11.2018 р.), Департаменту економічного розвитку та регіональної політики Миколаївської обласної державної адміністрації (довідка № 847/1-01.01.20 від 09.11.2018 р.), Департаменту агропромислового розвитку Миколаївської обласної державної адміністрації (довідка № 418/02/06.03-27/18 від 08.11.2018 р.), КП Одеської обласної державної адміністрації (довідка № 817 від 21.10.2016 р.), Херсонської обласної ради (довідка № 25-215-611/375 від 03.11.2017 р.).

Особистий внесок здобувача. Дисертація є самостійно виконаною науковою працею. Усі результати, викладені в дослідженні, отримані автором самостійно, з наукових праць, опублікованих у співавторстві, у дисертації використано лише ті результати й положення, які отримані автором особисто. Особистий внесок автора в публікаціях, виконаних у співавторстві, конкретизовано в списку опублікованих праць в авторефераті.

Апробація результатів дисертації. Основні положення дисертації доповідалися й одержали схвалення на: міжнародних, всеукраїнських та регіональних науково-практичних конференціях. Основними з них є: «Економіка і фінанси: аналіз тенденцій та перспектив розвитку» (м. Дніпропетровськ, 20.10.2014), «Актуальные проблемы взаимодействия экономики, государства и общества» (г. Дербент, РФ, 30 мая 2015 г), «Економіка і фінанси: аналіз тенденцій та перспектив розвитку» (м. Дніпропетровськ, 13 листопада 2015 р.), «Обліково-аналітичне і фінансове забезпечення діяльності суб'єктів господарювання: освітньо-наукові та виробничі засади» (м. Миколаїв, 12-13 квітня 2017 р.), «Сучасні тенденції розвитку міжнародних відносин та економіко-політичного процесу» (м. Ужгород, 5-6 жовтня 2018 року), «Європейська інтеграція: історичний досвід та економічні перспективи (м. Одеса, 26 жовтня 2018 р.), «Актуальні проблеми розвитку науки в контексті глобальних трансформацій інформаційного суспільства» (м. Київ, 26–27 жовтня 2018 р.), «Модернізація та наукові дослідження: парадигма інноваційного розвитку суспільства і технологій» (м. Київ, 25–26 січня 2019 р.), «Суспільство, економіка, право: теорія, методологія, концепції розвитку (м. Київ, 08–09 лютого 2019 р.), «Інноваційні наукові дослідження: теорія, методологія, практика (м. Київ, 22–23 лютого 2019 р.), «Наука, освіта, суспільство: інструменти і механізми сучасного інноваційного розвитку» (м. Київ, 29–30 березня 2019 р.)», «Сучасні технології розвитку людини в інтегрованому суспільстві» (11 квітня 2019 р. м. Миколаїв); щорічних конференціях професорсько-викладацького складу Миколаївського національного аграрного університету (Миколаїв, 2014-2019 рр.).

Публікації. Основні наукові положення, висновки та результати дослідження викладено в 44 наукових працях, з яких: 4 – монографії (у т. ч. 3 – колективні) 28 – статті в наукових фахових виданнях (у т. ч. 20 – у науковому фаховому виданні,

що входить до наукометричних баз), 12 – матеріали конференцій. Загальний обсяг публікацій – 34,9 д. а., 34,05 д. а. з яких належать особисто автору.

Структура та обсяг дисертації. Дисертація складається з анотації, вступу, п'яти розділів, висновків, списку використаних джерел, 25 додатків. Повний обсяг дисертації становить 412 сторінок, з них основний текст – 300 сторінок, анотація – 12 сторінок, список використаних джерел – 40 сторінок, додатки – 46 сторінок. Робота містить 83 таблиці та 55 рисунків.

ОСНОВНИЙ ЗМІСТ РОБОТИ

У першому розділі - «Теоретичні засади формування і розвитку ресурсного потенціалу сільських територій в умовах трансформаційних змін» - досліджено категорію «сільські території»: підходи до визначення поняття та проблеми із його застосуванням; проаналізовано ресурсний потенціал сільських територій, а саме його зміст та особливості еволюції; визначено суспільні трансформації, як ключовий аспект зміни світоглядних орієнтирів сільського розвитку; досліджено теорії регіонального розвитку та їх вплив на розвиток сільських територій в умовах децентралізації.

Доведено, що «сільські території» еволюціонують і як наукова категорія, і як спосіб людського проживання та освоєння ресурсів навколишнього природного середовища. Головними причинами змін є урбанізація та науково-технічний прогрес у сфері сільськогосподарського виробництва. Згідно з прогнозами ООН, частка сільського населення у глобальному вимірі скоротиться з 46,1% в 2015р. до 31,6% в 2050р., в Україні – з 30,9% до 21,4% відповідно.

Науково-технічний прогрес у сфері сільськогосподарського виробництва призвів до скорочення трудомісткості виробничих процесів і, відповідно, до зменшення попиту на працю в галузі. Це сприяло депопуляції сільських територій по мірі впровадження інтенсивних технологій в процес аграрного виробництва у високорозвинутих країнах.

Дослідження показали, що найбільш часто вживаними характеристиками, що беруться за основу змістового наповнення категорії «сільські території» є: просторове розміщення аграрної сфери виробництва та прикріплений адміністративно-територіальний статус. На нашу думку, для уникнення невизначеності при формулюванні поняття сільська територія, необхідно вдатися до європейської практики - сільські території визначати за щільністю населення - менше, ніж 300 осіб на 1 км² поселенської території.

Розвинуто категорію ресурсного потенціалу сільських територій – це фактичний та потенційний набір ресурсів природного, демографічного, туристично-рекреаційного і виробничого характеру, яким володіють і/або користуються спільноти, що проживають на сільських територіях країни й окремих її регіонів.

Реформа децентралізації актуалізує задачу оптимального вибору структури господарської діяльності окремого регіону, формуючи соціально-економічний ландшафт відповідно до набору регіональних факторів виробництва, які знаходяться в надлишку (порівняно з іншими регіонами). Рівень добробуту членів

територіальних громад залежить не лише від наявності ресурсів, але й від того наскільки повно та ефективно їх використовувати. Поряд з цим актуальності набирає і системне бачення інституціональних складових реформування управління розвитком аграрного сектору економіки в умовах децентралізації влади.

Нагальна необхідність укрупнення районів і громад, а також перерозподіл повноважень зумовлені роздрібненістю та нечисленністю більшості територіальних громад, що призводить до їх фінансової неспроможності, відсутності резервів і ресурсів для власного економічного розвитку. Така громада не має на нинішній час повноважень та фінансових можливостей розв'язувати нагальні проблеми, а її мешканці позбавлені доступу до мінімально необхідних послуг. Насамперед це очевидно в управлінні, освіті й медицині. Новоутворені територіальні громади та райони одержать більше повноважень і фінансових ресурсів для їх виконання, разом із цим зросте також їхня відповідальність за свою роботу. Райони потрібно об'єднувати природно, тобто так, щоб вони були життєздатними. Згідно з Концепцією реформування місцевого самоврядування та територіальної організації влади, «громада» від поняття «спільнота людей» переходить до категорії «адміністративно-територіальна одиниця». Вона має базову владу. За таким принципом нині відбувається розподіл повноважень і відповідальності в усіх європейських країнах

Успіх реформування аграрного сектору економіки та реформа децентралізації висувають на передній план проблему пасіонарності українського селянства. Зневіра українського селянства є головним чинником занепаду розвитку сільських територій. У вітчизняній науці не приділяється належної уваги вивченню впливу ірраціональних факторів на розвиток соціально-економічних середовищ, у тому числі також у сільській місцевості. Урахування стану й потенціалу змін «людського фактора» є обов'язковим при розробці та реалізації відповідних моделей і реформ

Доведено, що повноцінне освоєння регіонального ресурсного потенціалу сільських територій залежить від рівня активності їх жителів, якісних управлінських характеристик очільників місцевої влади, брати на себе частину відповідальності за підтримку та розвиток такого рівня соціальної інфраструктури на селі, яка б забезпечувала задоволення потреб місцевих жителів у базових побутових потребах, була стимулом проживання економічно активного населення в сільській місцевості.

У другому розділі - **«Методологічні основи дослідження ресурсного потенціалу сільських територій»** - проведено дослідження теоретико-методологічних підходів до дослідження сільських територій; визначені особливості сучасних методологічних підходів до оцінки ресурсного потенціалу сільських територій регіону; досліджено міжнародний досвід забезпечення відтворення та розвитку ресурсного потенціалу сільських територій.

Враховуючи існуючі методологічні підходи, безальтернативність концепції сталого розвитку та реформу децентралізації, запропоновано механізм сталого розвитку сільських територій регіону. Його формування є послідовним процесом, який має розпочатися, та й власне уже розпочався, із формування відповідної

інституційної бази – завершення реформи децентралізації та надання місцевим органам влади усієї повноти інструментів облаштування ввіреної їм території.

Наступним кроком є створення критичної маси професійних об'єднань за участі місцевих суб'єктів підприємницької діяльності із наданням переваги кооперативній формі; утворення на базі районних та обласних управлінь (департаментів) агропромислового розвитку державних адміністрацій відповідного рівня дорадчих, консультативних та сервісних служб. Далі – розробка програм розвитку конкретної сільської території за економічним, соціальним та екологічним напрямками.

Для розробки програми економічної сталості сільської території необхідно залучати місцеві спілки сільськогосподарських товаровиробників (кооперативи) та місцеві представництва центральних органів виконавчої влади (районні та обласні управління агропромислового розвитку державних адміністрацій відповідного рівня). Предметом угоди, яка стане змістом відповідної програми, має бути планомірність господарської діяльності. Цього можна досягти, передусім, узгодивши обсяги та структуру сільськогосподарського виробництва, враховуючи потреби держави (наповнення державних матеріальних резервів) та можливості аграріїв. Для розробки програми соціальної сталості сільської території необхідно залучати органи місцевого самоврядування та місцевих підприємців. Предметом угоди, яка стане змістом відповідної програми, має бути узгодження об'єктів, календарних графіків виконання відповідних робіт та дольової участі у фінансуванні будівництва чи реконструкції (ремонту) об'єктів соціальної інфраструктури села із переліку критичних.

Для розробки програми екологічної сталості сільської території необхідно залучати центральні органи влади та місцевих підприємців. Предметом угоди, яка стане змістом відповідної програми, має бути нормативно правове регулювання екологічноощадної експлуатації земельних та водних ресурсів, а також програми компенсації («зелена скринька» за класифікацією СОТ) за виведення частини ріллі із польової сівозміни та переведення її у пасовища, луки; переведення частини польової сівозміни у кормову тощо.

Доведено, що виробничий потенціал сільських територій в першу чергу ототожнюється з їх потенціалом сільськогосподарського виробництва, а оцінка сільськогосподарського потенціалу сільських територій регіону дозволяє стверджувати про потенційну можливість регіону не лише забезпечити продовольством населення в повному обсязі, але й розвивати експортний потенціал. До переліку показників за якими здійснюється оцінка відповідного потенціалу можна включити наступні: 1) урожайність сільськогосподарських культур; 2) виробництво тваринницької продукції; 3) продуктивність праці; 4) забезпеченість сільськогосподарського виробництва відповідними видами техніки; 5) структура сільськогосподарських товаровиробників за категоріями господарств; 6) виробництво комбікормів.

На нашу думку, найважливішим аспектом відтворення та розвитку ресурсного потенціалу сільських територій є збереження та раціональне використання земель сільськогосподарського та несільськогосподарського призначення. У США, Канаді, Японії, Китаї й у більшості розвинених країн

Європейського Союзу упродовж останніх десятиліть посилюється роль держави в земельному адмініструванні. Усі види землепорядної документації здебільшого розробляються за участю й під контролем органів державної та місцевої влади, враховуючи суспільні інтереси. На основі розробленої та затвердженої документації здійснюється планування використання земель, зонування території, державне регулювання земельних відносин за допомогою економічних, правових і організаційних заходів на державному, регіональному, місцевому рівнях і на рівні землеволодіння чи землекористування.

Головним органом розвитку сільських територій є Європейська мережа сільського розвитку, яка була створена Європейською комісією (Генеральним директором з питань сільського господарства і сільського розвитку) в 2008 році, щоб допомогти державам-членам ефективно виконувати свої програми розвитку сільських територій. ENRD служить платформою для обміну досвідом та ідеями стосовно реалізації політики розвитку сільських територій та шляхів її вдосконалення. Її основними учасниками є: Національні сільські мережі (NRNs), владні структури країн-членів, місцеві ініціативні групи програми ЛІДЕР і організації сільського розвитку ЄС (рис. 1).



Рис. 1. Структура європейської мережі сільського розвитку

Функціонування такої інституції також слугуватиме каталізатором зростання ефективності інновацій, які підтримуються як політикою сільського розвитку, так і на національному рівні, що стосується досліджень та інновацій. Основними завданнями стануть сприяння продуктивності та ефективності у аграрному секторі та забезпечення сталого розвитку сільського господарства.

Обґрунтовано, що європейський досвід в управлінні розвитком сільських територій показує, що для України такий розвиток має включати два напрями заходів - внутрішню стабілізацію та адаптацію до зовнішніх впливів.

У *третьому розділі* - «**Оцінка використання ресурсного потенціалу сільських територій регіонів**» досліджено стан та особливості використання

природно-ресурсного потенціалу сільських територій; окреслено демографічний потенціал сільських територій; проведена оцінка сучасного стану туристично-рекреаційного потенціалу сільських територій.

Визначено, що при оцінці природно-ресурсного потенціалу сільських територій регіонів України, необхідно, передусім, відзначити, що важливу роль у його освоєнні та використанні відіграють масштаби території на якій вони розміщені. Наразі територіально найбільшим економічним районом України є Причорноморський (враховуючи територію тимчасово окупованої АР Крим). На його частку припадає 14,3% території України. Важливою характеристикою природно-ресурсного потенціалу окремого регіону в частині земельних ресурсів є їх структура за складовими (табл. 1).

Таблиця 1

Розмір та структура земельних ресурсів України і Причорноморського району за складовими, станом на 01.01.2019 р.

	Усього земель	Землі с.-г. призначення	Ліси та лісокриті площі	Забудовані землі	Землі під водою	Відкриті заболочені землі	Інші землі
Тис. га							
Україна	60355	42726,4	10633	2552,9	2426,4	982,3	1034
Причорноморський район, всього	8636	6745,8	499,6	304,4	770,3	123,7	192
в тому числі область: Миколаївська	2459	2054,1	124,5	99	128,8	21,1	31
Одеська	3331	2659,2	223	131,2	210,6	73,4	34
Херсонська	2846	2032,5	152,1	74,2	430,9	29,2	127
%							
Україна	100	70,8	17,6	4,2	4,0	1,6	1,7
Причорноморський район, всього	100	78,1	5,8	3,5	8,9	1,4	2,2
в тому числі область: Миколаївська	100	83,6	5,1	4,0	5,2	0,9	1,3
Одеська	100	79,8	6,7	3,9	6,3	2,2	1,0
Херсонська	100	71,4	5,3	2,6	15,1	1,0	4,5

Загальний дефіцит земельних ресурсів для виробництва окремих видів продовольства у Причорноморському районі становить 213741 га ріллі. Це 3,84% від загальної площі ріллі Миколаївської, Одеської і Херсонської областей. Найбільш дефіцитним видом продовольства є м'ясо та м'ясопродукти. Його дефіцит становить 110,3 тис. тонн. Для ліквідації дефіциту необхідно 181,3 тис. га ріллі (84,8% від загальної потреби землі для покриття розрахованого продовольчого дефіциту) відвести під виробництва кормової бази м'ясного тваринництва.

Області Причорноморського економічного району, залишаючись найбільш вододефіцитними, здійснюють значно більший, ніж у середньому по країні, забір води у розрахунку на одного жителя відповідної території. Основна частина спожитої води йде на полив сільськогосподарських культур. Особливо це очевидно у випадку із Херсонською областю, де зосереджені найбільші площі відкритого овочівництва та баштанництва. Скорочення споживання водних ресурсів у вододефіцитній Миколаївській області свідчить про скорочення запасів прісної води, що загрожує скороченням сільськогосподарського виробництва. Те ж саме стосується і Одеської області.

Негативною тенденцією є старіння сільського населення України та Причорноморського району. Темп негативних змін в Причорноморському районі суттєво випереджає відповідний показник по країні. Так, якщо в рамках національного масштабу частка сільських жителів обох статей у віці понад 60 років за останніх 8 років зростає лише на 1,5 в.п., то в Причорноморському районі – на 4,2 в.п. Головною причиною такої відмінності є динаміка чисельності людей відповідної вікової категорії. Якщо в масштабах країни її розмір в аналізованому періоді зменшився, то в Причорноморському районі навпаки зріс (табл. 2).

Таблиця 2

Чисельність та частка сільського населення обох статей у структурі постійного сільського населення України і Причорноморського району у віці 60 років і старші, станом на 1 січня відповідного періоду

Рік	Україна		Причорноморський район		Миколаївська		Одеська		Херсонська	
	тис. осіб	%	тис. осіб	%	тис. осіб	%	тис. осіб	%	тис. осіб	%
2011	3368,0	49,1	313,5	39,3	79,4	41,8	152,1	38,4	82,0	38,6
2012	3333,6	49,1	314,0	39,7	79,1	42,2	152,4	38,7	82,5	39,3
2013	3299,8	49,1	314,9	40,2	78,9	42,8	152,7	39,0	83,3	40,2
2014	3257,7	49,0	315,3	40,8	78,3	43,3	153,0	39,4	83,9	41,1
2015	3076,9	49,5	317,0	41,4	78,1	43,9	153,8	39,8	85,0	42,2
2016	3055,8	49,6	317,5	41,8	77,9	44,5	154,0	40,0	85,7	42,9
2017	3045,9	50,0	319,6	42,6	78,3	45,5	154,6	40,5	86,7	44,0
2018	3047,6	50,6	322,4	43,5	78,8	46,4	155,9	41,2	87,7	45,2

Загальна динаміка кількості сільського населення Причорноморського економічного району є негативною – кількість населення скорочується. Сільські території Причорноморського району, порівняно із загальнонаціональною динамікою, безлюдніють із прискореним темпом – в середньому на 4,46% за рік. Найбільших щорічних втрат зазнає Херсонська область. Тут щорічний приріст темпів депопуляції сільських територій становить майже 8%. Найнижчі темпи скорочення сільського населення в Одеській області – 0,93% в середньому за рік. Темпи скорочення сільського населення в Миколаївській області більш, ніж вдвічі перевищують аналогічний показник по країні – 4,46%. Найбільші абсолютні втрати сільського населення за аналізований період має Миколаївська область –

мінус 23163 особи. За даний період з карти області зникло 9 сільських населених пунктів. Херсонська область за аналізований період втратила 19365 осіб сільського населення. Втрати сільського населення Одеської області – 8980 осіб.

При збереженні існуючих тенденцій (рис 2), через 10 років чисельність сільського населення України та Причорноморського району скоротиться до 4527790 та 662640 осіб відповідно, а частка сільського населення Причорноморського району у національній структурі зросте з 11,6 до 14,6%. Що особливо актуалізує завдання обґрунтування оптимальної моделі розвитку сільських територій Миколаївської, Одеської та Херсонської областей шляхом освоєння їх ресурсного потенціалу на принципах економічної, соціальної та екологічної сталості.

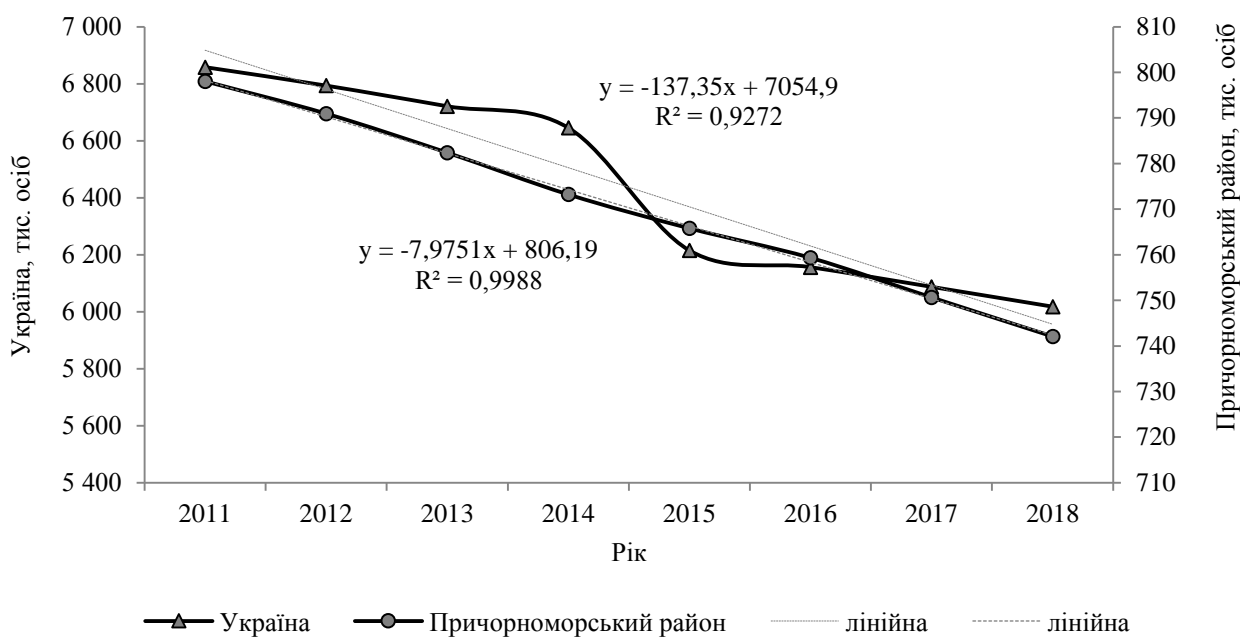


Рис. 2. Вирівнювання динамічного ряду «чисельність сільського населення обох статей», тис. осіб

Самим слабким сегментом ринку туристичних послуг є здійснення екскурсійної діяльності. В Причорноморському районі збільшення даного виду діяльності має місце лише в Одеській області – у чотири рази за відповідний період. Однак, таке збільшення відбулося переважно за рахунок розширення екскурсійних маршрутів у міській зоні. Сільські території поки що залишаються поза увагою операторів ринку. По це свідчить скорочення суб'єктів екскурсійної діяльності в Миколаївській та Херсонській областях – міста Миколаїв та Херсон суттєво поступаються Одесі в контексті пам'яток історії, архітектури, культури, що представляють туристичний інтерес.

В період з 2011 по 2017рр. на ринку туристичних послуг відбулися показові зміни. Передусім – це скорочення суб'єктів господарської діяльності, що надають туристичні послуги (табл. 3).

Кількість суб'єктів туристичної діяльності України і Причорноморського району, одиниць

	Суб'єкти туристичної діяльності	Рік						
		2011	2012	2013	2014	2015	2016	2017
В середньому в Україні, розрахунку на 1 регіон	туроператори	32	33	35	27	20	22	20
	турагенти	130	148	159	123	102	112	112
	суб'єкти екскурсійної діяльності	15	17	18	6	5	6	7
в т. ч. області								
Миколаївська	туроператори	6	6	8	6	5	3	3
	турагенти	77	63	65	58	52	62	58
	суб'єкти екскурсійної діяльності	3	3	2	1	3	4	2
Одеська	туроператори	116	90	57	40	24	30	20
	турагенти	139	196	215	187	200	222	220
	суб'єкти екскурсійної діяльності	6	3	2	22	21	16	24
Херсонська	туроператори	5	7	7	7	4	3	2
	турагенти	65	61	53	55	44	63	59
	суб'єкти екскурсійної діяльності	12	11	9	8	5	6	6

На сільських територіях Причорноморського району розташовано багато об'єктів із високим потенціалом туристичного інтересу. Розвитку екскурсійних послуг на сільських територіях Причорноморського району перешкоджає слабкий розвиток ринкової інфраструктури. В першу чергу – тимчасового (туристичного) житла і транспортного сполучення

Дослідження показали, що активізацію та поширення сільського зеленого туризму в Причорноморському районі неможливо забезпечити без вирішення ключових проблем, що на сучасному етапі знижують ефект від диференціації операційної діяльності суб'єктів агросфери. Основними стримуючими чинниками є: незадовільний стан розвитку соціальної інфраструктури та технічних комунікацій (тепло-, водопостачання, наявність соціально-побутових об'єктів, необлаштованість сіл, транспортних мереж тощо); низький рівень життя сільського населення, що знижує потенційну привабливість для вітчизняних і зарубіжних туристів; недосконале чинне законодавство у галузі стандартизації, сертифікації, маркування «зелених» послуг, категоризації суб'єктів ринку туристичних послуг; низька якість послуг; низький рівень інформаційно-маркетингового супроводження зеленого туризму; відсутність чіткої стратегії розвитку зеленого туризму на регіональному та державному рівнях.

Одним із найбільш інформативних показників використання виробничого потенціалу є продуктивність праці суб'єктів господарської діяльності даної території (табл. 4).

Таблиця 4

Продукція сільського господарства, на 1 особу у постійних цінах 2010р., грн.

Рік	Україна	Миколаївська область	Одеська область	Херсонська область
2008	4357	6111	3921	7087
2009	4298	6176	3577	7217
2010	4249	6290	3925	7465
2011	5113	7092	4195	9177
2012	4897	5899	3365	7711
2013	5559	8023	4740	9123
2014	5847	7516	4615	9639
2015	5589	7708	4446	10174
2016	5967	8416	4975	10606
2017	5865	7710	4952	10637
середнє	5174,1	7094,1	4271,1	8883,6
дисперсія	472294,3222	825413,21	319862,544	1979219,4
середнє квадратичне відхилення	687,2367294	908,52254	565,563917	1406,8473
рівень варіації, %	13,3	12,8	13,2	15,8

В Причорноморському районі середній рівень даного показника за період 2008-2017рр. вищий, ніж у середньому по країні в Миколаївській і Херсонській областях. Натомість в Одеській області – нижчий. Поясненням низького рівня використання виробничого потенціалу сільських територій Одеської області та відносно високим його значенням в Миколаївській та Херсонській областях є рівень застосування поливних систем. Існує суттєва невідповідність між наявністю машин і пристроїв для поливу та наявністю водяних насосів і насосних станцій у сільськогосподарських підприємствах в Одеській області.

Особливістю сучасного стану використання водних ресурсів у степовій зоні України є суттєве скорочення дебету води у поверхневих водоймах – річках, ставках, озерах. Тому поливні системи, які розраховані на використання води із річок та ставків поступово втрачають своє господарське значення. Усе більш сільськогосподарських товаровиробників переходять на використання підземних поверхневих та глибинних вод. Для чого збільшують кількість відповідного обладнання – водяних насосів та насосних станцій.

Важливим чинником, який впливає на використання виробничого потенціалу сільських територій у частині аграрної сфери суспільного виробництва є структура аграріїв за категоріями виробників - сільськогосподарські підприємства та господарства населення. Для дослідження ступеня зв'язку продуктивності праці та структури сільськогосподарського виробництва за категоріями виробників був проведений кореляційно-регресійний аналіз, який показав, що при збільшенні частки сільськогосподарських підприємств у виробництві валової продукції підвищується рівень використання виробничого потенціалу (продуктивність праці) сільських територій. Найвищий рівень еластичності між досліджуваними функцією і фактором спостерігається в Миколаївській області – при збільшенні частки сільськогосподарських підприємств у виробництві валової продукції на 1%

виробництво валової продукції зростає на 335,4 грн. (на 1 особу). Найнижча еластичність – в Одеській області.

Також при аналізі матеріально-технічного забезпечення сільськогосподарських товаровиробників вдалося з'ясувати, що фактором інтенсифікації виробництва та, відповідно, зростання продуктивності праці (підвищення рівня використання виробничого потенціалу) є не просто наявність певної кількості сільськогосподарської техніки, а саме її потужність. В першу чергу – це стосується рухомого складу основних засобів. Для перевірки даного припущення був проведений кореляційно-регресійний аналіз в якому у якості функції (Y) прийнято продуктивність праці (виробництво валової продукції сільського господарства на 1 особу, грн. у постійних цінах), у якості першого фактору (x_1) прийнято частку сільськогосподарських підприємств у виробництві валової продукції (%), у якості другого фактору (x_2) прийнято середню потужність двигуна трактора у сільськогосподарських підприємствах (кВт). Результати кореляційно-регресійного аналізу показали, що в усіх випадках тіснота зв'язку – висока. Крім того вдалося з'ясувати, що аграрії Миколаївської області демонструють найвищу ефективність використання виробничого потенціалу завдяки найкращому рівню капіталоозброєності в частині забезпечення рухомим складом основних засобів.

У четвертому розділі - «Моделювання та прогноз впливу домінуючих компонентів ресурсного потенціалу на розвиток сільських територій регіону» здійснена економетрична оцінка ваги компонентів ресурсного потенціалу, які впливають на розвиток сільських територій регіону; сформований прогноз впливу домінуючих компонентів ресурсного потенціалу на розвиток сільських територій регіону; визначені концептуальні засади особливостей впливу ресурсного потенціалу на розвиток сільських територій регіону.

Обґрунтовано доцільність у прогнозуванні домінуючих компонентів ресурсного потенціалу сільських територій Причорноморського району поєднання статистичних методів екстраполяції та трендового аналізу. При цьому відбір рівняння тренду з-поміж всіх можливих проводився за критерієм максимуму рівня апроксимації R^2 . Визначено п'ятирічний період прогнозу, необхідний для розробки управлінських стратегічних рішень щодо формування та розвитку ресурсного потенціалу сільських територій, а також встановлення довірчих інтервалів з урахуванням стандартної похибки для реалізації сценарного підходу.

Встановлено прогнозний критерій результативної ознаки «частка сільського населення в загальній чисельності населення» як відношення верхніх довірчих інтервалів п'ятирічного прогнозу чисельності населення, що проживає у сільській місцевості до загальної чисельності населення регіону з метою реалізації принципу нормативного прогнозування впливу домінуючих компонентів ресурсного потенціалу на розвиток сільських територій Причорноморського району. Це дало змогу вирішити задачу визначення рівнів домінуючих факторів впливу на питому вагу сільського населення в загальній чисельності населення Миколаївської, Одеської та Херсонської областей у семифакторній економетричній моделі.

Запропоновано послідовність прогнозування впливу домінуючих компонентів ресурсного потенціалу на розвиток сільських територій регіону, що

передбачає реалізацію 7 етапів для досягнення мети – розроблення сценаріїв прогнозу та економічного обґрунтування шляхів збереження демографічного потенціалу (рис. 3). У ході реалізації послідовності прогнозування проведено екстраполяцію динамічних рядів 9 показників ресурсного потенціалу з довірчими інтервалами на 5 років прогнозу для Миколаївської, Одеської та Херсонської областей Причорноморського району.



Рис. 3. Послідовність етапів прогнозування впливу домінуючих компонентів ресурсного потенціалу на розвиток сільських територій регіону

Удосконалено методичне забезпечення процесу розробки сценаріїв нормативного прогнозу питомої ваги сільського населення в загальній чисельності населення регіону на кінець останнього року прогнозного періоду, що, на відміну від існуючого, передбачає підстановку в економетричну модель усереднених значень домінуючих факторів за досліджуваний і прогнозний періоди. При чому для песимістичного сценарію беруться фактичні значення показника і значення його нижнього довірчого інтервалу, для реалістичного – фактичні значення і

значення тренду, для оптимістичного – фактичні значення і значення верхнього довірчого інтервалу (табл. 5).

Таблиця 5

Результати формування прогнозного критерію частки сільського населення в загальній чисельності населення областей Причорноморського району

Область	Екстраполяція за:	Значення показника за роками:					
		2017	2018	2019	2020	2021	2022
Миколаївська	верхнім довірчим інтервалом	31,7	31,7	31,7	31,7	31,7	31,7
	лінією тренду		31,7	31,6	31,6	31,6	31,5
	нижнім довірчим інтервалом		31,7	31,6	31,5	31,5	31,4
Одеська	верхнім довірчим інтервалом	33,1	33,3	33,4	33,5	33,6	33,7
	лінією тренду		33,2	33,3	33,4	33,5	33,7
	нижнім довірчим інтервалом		33,1	33,2	33,3	33,5	33,6
Херсонська	верхнім довірчим інтервалом	38,8	38,8	38,8	38,8	38,7	38,7
	лінією тренду		38,8	38,8	38,8	38,7	38,7
	нижнім довірчим інтервалом		38,8	38,8	38,8	38,7	38,7

Ресурсний потенціал, а саме – його структура, розмір, якісні характеристики складових, рівень освоєності, ступінь відтворення тощо, визначає поточний стан та перспективи розвитку сільських територій регіону. Традиційний або дохідноцентристський підхід полягає в тому, що сільські території регіону розглядаються виключно, як ресурсна база сільськогосподарського виробництва. Такий підхід обумовлений радянськими історичними традиціями - українське село примусово зобов'язали створити матеріальну базу для індустріальної революції та покривати більшу частину продовольчих потреб колишнього СРСР. Поряд з цим для сталого розвитку сільських територій дуже важливим є гармонійне поєднання складових їх ресурсного потенціалу. Зважаючи на те, що для економіки сільських територій більшості регіонів домінуючим видом господарської діяльності поки що є сільськогосподарське виробництво, диверсифікація повинна бути виваженою та розрахованою на тривалий період. Розвиток підсобних промислів, ремесел, екогосподарства, ранчо, «зелений туризм», рибальство та мисливство є перспективними напрямками. Зокрема, на це вказує картограма функціональної спрямованості ресурсного потенціалу сільських територій регіону на основі концепції сталого розвитку – лише достатній рівень відтворення природно-ресурсного та туристично-рекреаційного потенціалу спроможний забезпечити гармонійне поєднання трьох складових сталого розвитку сільських територій.

Враховуючи зазначене, розроблений механізм впливу ресурсного потенціалу на сталий розвиток сільських територій регіону, побудований за аналогією із класичним механізмом у якому спонукальний мотив запускає рух агрегату через серію соціально-економічних зв'язків, що зумовлює наслідок – рух усієї системи. Під якою, в нашому випадку, ми розуміємо розвиток сільської території регіону (рис. 4).

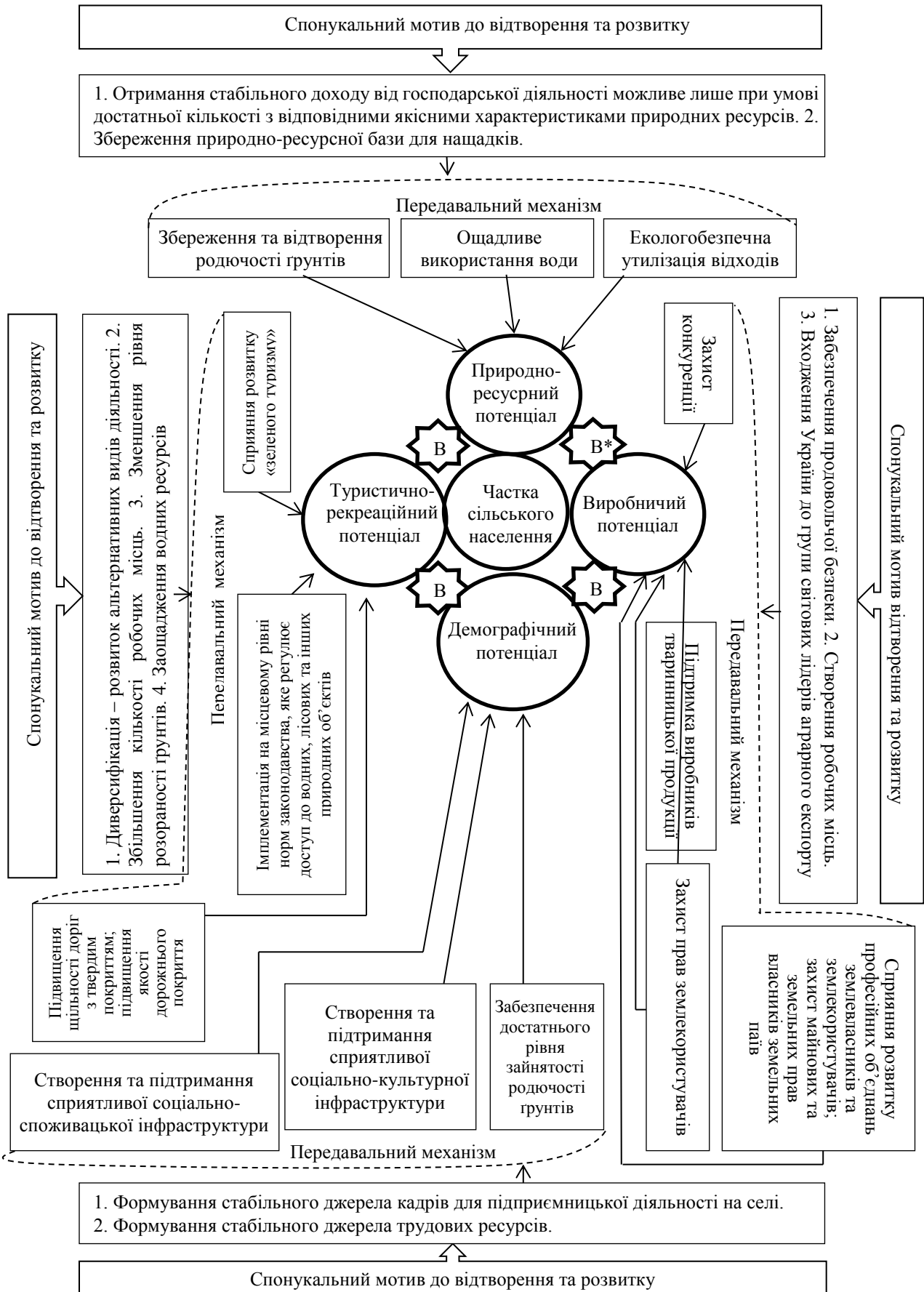


Рис. 4. Механізм впливу ресурсного потенціалу на сталий розвиток сільських територій регіону

У п'ятому розділі - «**Забезпечення достатнього рівня відтворення найважливіших складових ресурсного потенціалу сільських територій регіону**» обґрунтовано розвиток галузі скотарства в сільськогосподарському секторі регіону як фактору сталого розвитку його сільських територій; запропоновано підходи в розбудові регіональної соціальної інфраструктури, як чинника розвитку демографічного потенціалу сільських територій; розроблено механізм формування та розвитку туристично-рекреаційного потенціалу сільських територій регіону.

Попередньо проведені дослідження показали, що найважливішими факторами, які впливають на рівень розвитку сільських територій регіону є: виробництво тваринницької продукції. Даний фактор формує 33% варіації функціональної ознаки «частка сільського населення в загальній чисельності населення регіону»; кількість сільського населення обох статей у фертильному віці. Даний фактор формує 21,95% варіації функціональної ознаки «частка сільського населення в загальній чисельності населення регіону». Отже, відтворення та розвиток складових виробничого і демографічного потенціалу є ключовою умовою сталого розвитку сільських територій регіону. Крім того складові із блоку туристично-рекреаційного потенціалу сформували 11,8% впливу на варіацію функціональної ознаки. Це вказує на те, що вони мають значний потенціал до збільшення свого впливу.

Головною сферою господарської діяльності на сільських територіях регіонів України є сільськогосподарське виробництво. Відповідно, виробничий потенціал наразі є найважливішою складовою ресурсного потенціалу сільських територій, який забезпечує їх економічний розвиток. Достатній рівень розвитку та використання виробничого потенціалу є матеріальною основою переходу на принципи сталого розвитку. Адже лише самодостатні в економічному плані місцеві громади спроможні ставити та вирішувати більш складні завдання їхнього життєзабезпечення – формування соціального компромісу у питаннях реалізації заходів, спрямованих на досягнення соціальної та екологічної сталості територій їх локалізації. Виходячи із таких міркувань, для обґрунтування заходів, спрямованих на забезпечення достатнього рівня відтворення найважливіших складових ресурсного потенціалу сільських територій, серед регіонів Причорноморського економічного району ми вибрали Миколаївську область. Адже сільські території Миколаївщини демонструють найвищий рівень використання їх виробничого потенціалу.

Дослідження проведено за даними Миколаївської області, де стан розвитку тваринницьких галузей є найгіршим в Причорноморському економічному районі. Без належного розвитку тваринництва, передусім скотарства, неможливо досягнути екологічної сталості та значною мірою належного відтворення демографічного потенціалу сільських територій. Адже екологічний ефект від зростання поголів'я великої рогатої худоби полягає у збільшенні виробництва органічних добрив, соціальний ефект - у зростанні попиту на працю.

В 2017р. у галузі скотарства сільськогосподарських підприємств області

працювало 860 осіб. При збільшенні поголів'я великої рогатої худоби до запланованого рівня, кількість найманих працівників у галузі скотарства сільськогосподарських підприємств в 2022р. може збільшитися до 1335 осіб. Екологічний ефект від збільшення поголів'я великої рогатої худоби полягає у: 1) збільшенні виробництва органічних добрив з 82 до 160 тонн; 2) збільшенні площ сільськогосподарських угідь на яких застосовуються ґрунтозахисні технології виробництва – кормові сівозміни, пасовища, луки.

Невід'ємною умовою стабілізації та розвитку скотарства Миколаївської області є посилення співпраці сільськогосподарських товаровиробників між собою та з ПАТ «Миколаївський молочний завод» м. Миколаїв. Нарощування поголів'я корів у громадському секторі тваринництва області має відбуватися за активного сприяння молокопереробного заводу. Для останнього – це буде продовження роботи із оптимізації сировинної зони, спрямованої на мінімізацію транспортних витрат.

Миколаївська область володіє демографічним потенціалом для розвитку сільських територій, однак вона його поступово втрачає. Не зважаючи на те, що темп скорочення сільського населення даної вікової групи в регіоні – нижчий, ніж в цілому по країні, її частка у загальній структурі сільського населення скорочується швидше. Це свідчить про те, що в Миколаївській області у структурі сільського населення зростає частка літніх людей і людей похилого віку, а також зменшується кількість осіб працездатного віку.

При збереженні існуючих тенденцій, через 25 років (2042р.) загальна кількість сільського населення обох статей у фертильному віці в Миколаївській області скоротиться вдвічі – до 85 тис. осіб, а його частка становитиме 35,5%. Це означатиме, що відтворювальна спроможність демографічного потенціалу сільських територій регіону буде втрачена.

Для виявлення впливу розвитку соціальної інфраструктури на рівень відтворення демографічного потенціалу сільських територій, було проведене аналітичне групування у якому сільське населення обох статей у фертильному віці Миколаївської області було прийняте за функціональну ознаку і розбите на групи за показником «частка сільського населення обох статей у фертильному віці, у % до загальної чисельності населення в сільській місцевості» (табл. 6).

У п'ятірку найважливіших елементів соціальної інфраструктури сільських територій входять три складових соціально-побутової галузі (I-III місця) і дві складових соціально-культурної галузі (IV-V місця): I місце – обладнання житла гарячим водопостачанням; II місце – наявність лікарняних закладів та пересувного обладнання; III місце – наявність доріг з твердим покриттям; IV місце – наявність клубів, будинків культури; V місце – наявність спортивних споруд.

Реалізація регіональної програми розвитку сільських територій для Миколаївської області за вказаними напрямками дозволить підвищити соціальну привабливість проживання в сільській місцевості, що забезпечить зупинку падіння рівня відтворення демографічного потенціалу сільських.

Таблиця 6

Аналітичне групування для виявлення впливу рівня розвитку складових соціальної інфраструктури сільських територій на розмір частки сільського населення обох статей у фертильному віці в Миколаївській області

Групи за часткою сільського населення обох статей у фертильному віці, у % до загальної чисельності населення в сільській місцевості		Чисельність в групі сільського населення обох статей у фертильному віці станом на 01.01.2018р., осіб	Сільське населення, яке проживає в населених пунктах, що мають дороги з твердим покриттям, у % до загальної чисельності сільського населення	Сільське населення, яке проживає в населених пунктах, що мають зупинки громадського транспорту, у % до загальної чисельності сільського населення	Сільське населення, яке проживає у квартирах, що обладнані опаленням, у % до загальної чисельності сільського населення	Сільське населення, яке проживає у квартирах, що обладнані водопроводом, у % до загальної чисельності сільського населення	Сільське населення, яке проживає у квартирах, що обладнані каналізацією, у % до загальної чисельності сільського населення	Сільське населення, яке проживає у квартирах, що обладнані природним газом, у % до загальної чисельності сільського населення	Сільське населення, яке проживає у квартирах, що обладнані гарячим водопостачанням, у % до загальної чисельності сільського населення	Сільські населені пункти, що мають дошкільні заклади, у % до загальної кількості населених пунктів	Сільські населені пункти, що мають клуби, будинки культури, у % до загальної кількості сільських населених пунктів	Населення сільських населених пунктів, які мають доступ до лікарняних закладів та пересувного обладнання за місцем фактичного проживання, у % до загальної чисельності населення	Населення сільських населених пунктів, які мають доступ до торговельних закладів за місцем фактичного проживання, у % до загальної чисельності населення	Сільські населені пункти, що мають їдальні, кафе, у % до загальної кількості населених пунктів	Сільські населені пункти, що мають спортивні споруди, у % до загальної кількості населених пунктів
I	більше 49%	38394	92,8	97,6	98,0	98,3	97,9	91,4	96,9	57,0	65,3	97,2	98,2	17,7	33,2
II	від 48,1 до 48,9%	40742	62,3	97,2	92,9	94,5	88,0	84,3	81,3	84,1	46,6	59,0	94,4	94,2	15,2
III	від 47,1 до 47,9%	65032	61,6	98,1	92,8	88,8	84,4	80,7	70,1	78,8	46,1	53,4	93,4	94,9	10,2
IV	від 46,1 до 46,9%	32903	60,4	95,2	91,9	85,5	79,4	76,2	48,9	72,8	36,5	48,9	82,4	92,9	7,0
V	менше 45%	59531	59,1	98,8	84,9	90,2	85,2	82,4	16,4	77,4	45,0	55,8	94,5	94,6	14,2
Відхилення V групи від I, ± п. п.		x	-33,7	1,2	-13,1	-8,2	-12,7	-9,0	-80,4	20,3	-20,3	-41,4	-3,7	76,9	-19,0
Рейтинг значимості об'єкту інфраструктури		x	III	XI	VI	IX	VII	VIII	I	XII	IV	II	X	XIII	V

Враховуючи виявлену рейтинговість об'єктів соціальної інфраструктури, регіональна програма розвитку сільських територій Миколаївської області, спрямована на підтримання та розширене відтворення демографічного потенціалу села, може мати наступний вигляд (рис. 5). Для виходу на траєкторію розширеного відтворення необхідно забезпечити кардинальне покращення кількісних та якісних показників за усіма складовими побутової і культурної галузей соціальної інфраструктури сільських територій регіону.

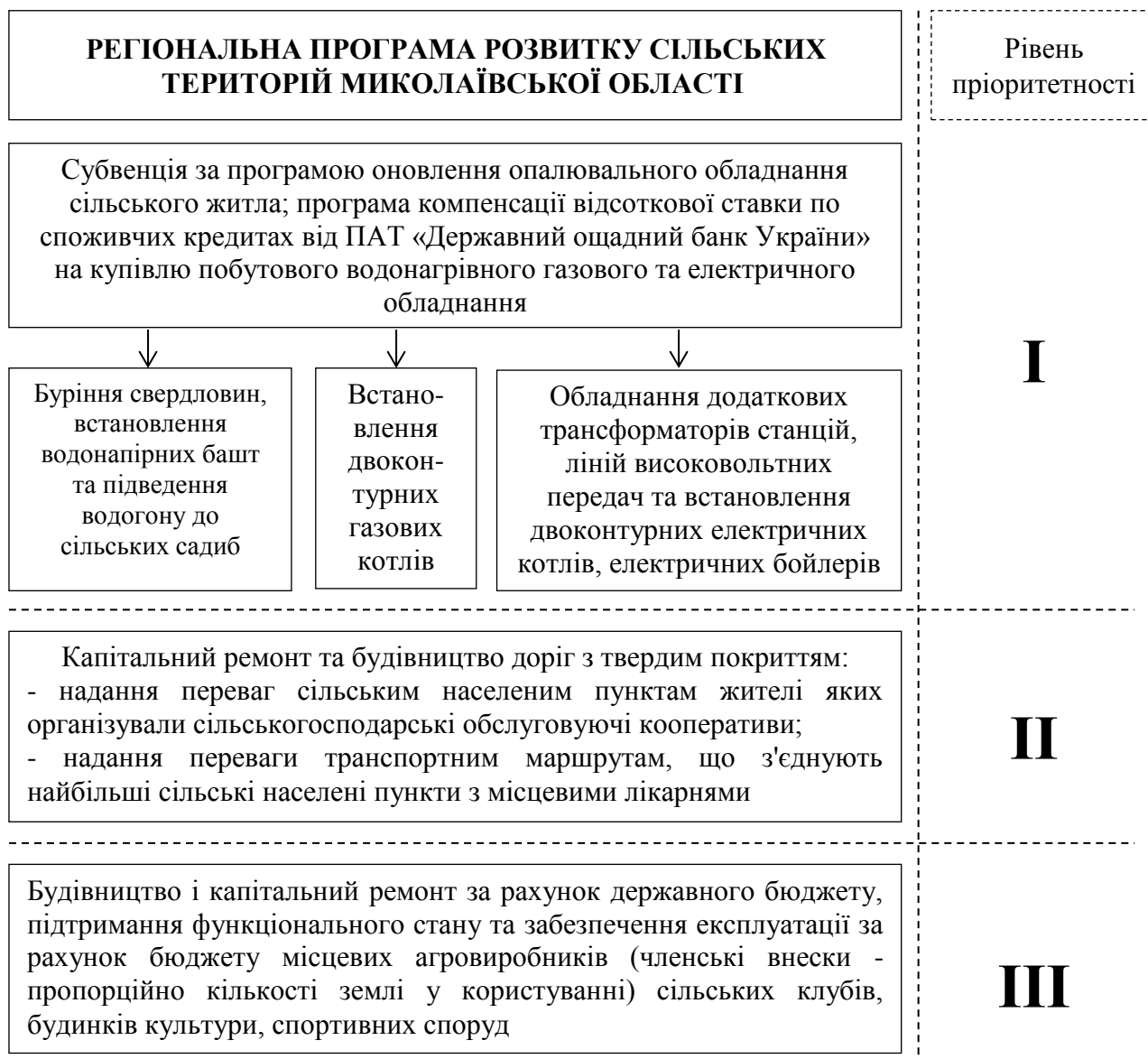


Рис. 5. Регіональна програма розвитку сільських територій Миколаївської області та рівень пріоритетності окремих її напрямків

Миколаївська область має високий рівень туристично-рекреаційного потенціалу її сільських територій. Про це свідчить велика кількість історичних пам'яток, природних парків, штучних та природних водойм, садиб зеленого (сільського туризму) тощо, розміщених у сільській місцевості на території адміністративних районів області територій області.

Найважливішим фактором розвитку та відтворення туристично-рекреаційного потенціалу сільських територій Миколаївської області є наявність зручних туристичних маршрутів, передусім автомобільних доріг із твердим покриттям у задовільному функціональному стані. Побудований нами автомобільний маршрут відвідування найвидатніших природних, історичних, культурних, рекреаційних та інших, потенційно цікавих, місць області, утворює своєрідне туристичне «золоте кільце» Миколаївщини (рис. 6).



Рис. 6. Туристичне автомобільне «золоте кільце» Миколаївської області

Для початку його повноцінного функціонування необхідно провести ремонт дорожнього полотна та встановити відповідні дорожні інформаційно-вказівні знаки та знаки сервісу. Мінімальна сума, необхідна для поточного ремонту визначеного туристичного маршруту області становить 1006,7 млн. грн.

ВИСНОВКИ

У дисертації здійснено на оновлених засадах теоретико-методичне обґрунтування актуальної наукової проблеми регіональні особливості формування та розвитку ресурсного потенціалу сільських територій. У процесі дослідження сформовано низку висновків теоретичного, методичного та прикладного характеру, а саме:

1. У вітчизняному експертному середовищі домінують якісні характеристики при спробі визначення категорії «сільські території». Виходячи із того, що Україна задекларувала курс на європейську інтеграцію, доцільно звернутися до досвіду ЄС щодо класифікації міських та сільських територій. Згідно з останнім територія вважається сільською, якщо щільність населення, яке проживає на ній – менше, ніж 300 осіб на 1 км².

2. Ресурсний потенціал сільських територій – це фактичний та потенційний набір ресурсів природного, демографічного, туристично-рекреаційного і виробничого характеру, яким володіють і/або користуються спільноти, що проживають на сільських територіях країни й окремих її регіонів. Він складається із чотирьох найважливіших елементів: природно-ресурсний потенціал, демографічний потенціал, туристично-рекреаційний потенціал, виробничий потенціал.

3. Суспільні трансформації, які вплинули на зміну світогляду щодо сільського розвитку, за формою є реформуванням аграрного сектору економіки. В контексті останнього найважливішими реформами є земельна реформа та реформа децентралізації. За змістом – це процес переходу від традиційного (доходоцентристського) підходу до концепції сталого розвитку функціональної спрямованості ресурсного потенціалу сільських територій регіону.

4. Спільним для базових теорій регіонального розвитку є висновок про те, що досягнення високих соціально-економічних показників значною мірою залежить від якості управління, а не ресурсного потенціалу. Відрізняючись за фундаментальними підходами, теорії і концепції пропонують різні механізми впливу на стан територій з урахуванням розміщення економічних об'єктів, їх взаємодії із зовнішнім середовищем, взаємодії і партнерства на місцевому рівні, людського потенціалу та ін. Таке уточнення домінантних факторів регіонального розвитку є теоретико-методологічною основою реформи децентралізації.

5. Логіка узагальнення теоретико-методологічних підходів до дослідження сільських територій полягає у розробці методологічного підходу до формування механізму сталого розвитку сільських територій в умовах децентралізації. Він представляє собою послідовний процес. Його початок – створення відповідної інституційної бази – завершення реформи децентралізації та надання місцевим органам влади усієї повноти інструментів облаштування ввіреної їм території. Наступний етап - створення критичної маси професійних об'єднань за участі місцевих суб'єктів підприємницької діяльності із наданням переваги кооперативній формі; утворення на базі районних та обласних управлінь агропромислового розвитку державних адміністрацій відповідного рівня дорадчих, консультативних та сервісних служб. Завершальний етап - розробка

програм розвитку конкретної сільської території за економічним, соціальним та екологічним напрямками.

6. При оцінці відтворення кожного із складових ресурсного потенціалу сільських територій регіону доцільно використовувати наступні показники: - земельного: обсяг внесених мінеральних добрив та частка площ, оброблених мінеральними добривами; обсяг внесених органічних добрив та частка площ, оброблених органічними добривами; вапнування кислих ґрунтів; гіпсування солоних ґрунтів; ґрунтозахисні способи обробітку; рівень розораності; частка пасовищ та сіножатей; частка кормового клину; довжина лісозахисних смуг; динаміка балансу поживних речовин в ґрунті; - демографічного: чисельність населення фертильного віку обох статей; коефіцієнт народжуваності на одну жінку фертильного віку; сумарний показник народжуваності; рівень смертності немовлят; середня очікувана тривалість життя при народженні; сальдо міграції; загальна чисельність населення; частка осіб у віці 60 років і старше; - туристично-рекреаційного: кількість туристично-рекреаційних закладів; кількість місць у засобах розміщення; кількість туристів, обслугованих суб'єктами туристичної діяльності; іноземні туристи; туристи-громадяни України, які виїжджали за кордон; внутрішні туристи; кількість екскурсантів; прибуток із розрахунку на 1 місце у закладах розміщення; кількість працівників туристичної галузі; середня площа засобів розміщення; кількість підприємств ресторанного господарства; товарообіг підприємств ресторанного господарства; - виробничого: урожайність сільськогосподарських культур; виробництво тваринницької продукції; продуктивність праці; забезпеченість сільськогосподарського виробництва відповідними видами техніки; структура сільськогосподарських товаровиробників за категоріями господарств; виробництво комбікормів.

7. Досвід ЄС в управлінні розвитком сільських територій показує, що для України такий розвиток має включати два напрями заходів - внутрішню стабілізацію та адаптацію до зовнішніх впливів. Внутрішня адаптація передбачає збалансування економічної, соціальної та екологічної складових розвитку сільських територій через розвиток підприємництва в агропромисловому виробництві та забезпечення багатофункціональності сільської економіки; зближення рівнів розвитку сільських територій через покращення якості життя та створення сприятливих умов для збереження людського капіталу. Заходи з адаптації до зовнішнього впливу покликані підготувати сільські території до вступу України в ЄС.

8. Загальний дефіцит земельних ресурсів для виробництва окремих видів продовольства у Причорноморському районі становить 213741 га ріллі. Це 3,84% від загальної площі ріллі Миколаївської, Одеської і Херсонської областей. Найбільш дефіцитним видом продовольства є м'ясо та м'ясопродукти. Його дефіцит становить 110,3 тис. тонн. Для ліквідації дефіциту необхідно 181,3 тис. га ріллі (84,8% від загальної потреби землі для покриття розрахованого продовольчого дефіциту) відвести під виробництва кормової бази м'ясного тваринництва.

9. У регіонах Причорноморського економічного району внесення мінеральних та органічних добрив є нижчим, ніж у середньому по країні. Внесеної кількості

добрих недостатньо для компенсації виведення поживних речовин з ґрунту урожаєм сільськогосподарських культур. Триваюча деградація ґрунтів загрожує безповоротними економічними, соціальними та екологічними збитками, які можуть спричинити не лише перехід областей Причорноморського району у статус депресивних вимираючих регіонів, але й загальну економічну кризу.

10. Населення дітородного віку (15-49рр.) скорочується як в абсолютному, так і відносному вираженні. Найшвидші темпи депопуляції чоловіків фертильного періоду серед причорноморських регіонів – в Миколаївській області, найнижчі – в Одеській. Найшвидші темпи депопуляції жінок фертильного періоду серед причорноморських регіонів, як і у чоловіків – в Миколаївській області, найнижчі – в Одеській. Це спричинено тим, що жіноча молодь переважно не бажає народжувати та виховувати дітей у сільській місцевості, пов'язуючи такі процеси із вищими ризиками для їх здоров'я і комфорту. Що зумовлено переважно незадовільними побутовими умовами та незадовільно якістю медичних послуг, особливо для жителів віддалених сільських населених пунктів.

11. Активізацію та поширення сільського зеленого туризму в Причорноморському економічному районі неможливо забезпечити без вирішення ключових проблем, що на сучасному етапі знижують ефект від диференціації операційної діяльності суб'єктів агросфери. Основними стримуючими чинниками є: незадовільний стан розвитку соціальної інфраструктури та технічних комунікацій (тепло-, водопостачання, наявність соціально-побутових об'єктів, необлаштованість сіл, транспортних мереж тощо); низький рівень життя сільського населення, що знижує потенційну привабливість для вітчизняних і зарубіжних туристів; недосконале чинне законодавство у галузі стандартизації, сертифікації, маркування «зелених» послуг, категоризації суб'єктів ринку туристичних послуг; низька якість послуг; низький рівень інформаційно-маркетингового супроводження зеленого туризму; відсутність чіткої стратегії розвитку зеленого туризму на регіональному та державному рівнях.

12. Виробничий потенціал сільських територій Причорноморського економічного району у частині сільськогосподарського виробництва використовується не повністю. Резерви зростання продуктивності праці слід шукати в інтенсифікації землеробства. Передусім – це повне та збалансоване внесення необхідної дози мінеральних добрив. Поряд з цим не менш важливою проблемою є надмірна залежність землеробства Степової зони від погодних умов. У даному контексті найбільш критичним фактором є збитки, яких періодично зазнають землероби півдня в посушливі роки, обумовлені дефіцитом вологи. При збільшенні частки сільськогосподарських підприємств у виробництві валової продукції підвищується рівень використання виробничого потенціалу (продуктивність праці) сільських територій Причорноморського економічного району. Найвищий рівень еластичності між досліджуваними функцією і фактором спостерігається в Миколаївській області – при збільшенні частки сільськогосподарських підприємств у виробництві валової продукції на 1% виробництво валової продукції зростає на 335,4 грн. (на 1 особу). Найнижча еластичність – в Одеській області.

13. Результати економетричного моделювання показали, що найважливішими факторами, які впливають на рівень розвитку сільських територій регіону є: 1) виробництво тваринницької продукції. Даний фактор формує 33% варіації функціональної ознаки «частка сільського населення в загальній чисельності населення регіону»; 2) кількість сільського населення обох статей у фертильному віці. Даний фактор формує 21,95% варіації функціональної ознаки «частка сільського населення в загальній чисельності населення регіону». Отже, відтворення та розвиток складових виробничого і демографічного потенціалу є ключовою умовою сталого розвитку сільських територій регіону. Крім того складові із блоку туристично-рекреаційного потенціалу сформували 11,8% впливу на варіацію функціональної ознаки. Це вказує на те, що вони мають значний потенціал до збільшення свого впливу.

14. У п'ятірку найважливіших елементів соціальної інфраструктури сільських територій входять три складових соціально-побутової галузі (I-III місця) і дві складових соціально-культурної галузі (IV-V місця): I місце – обладнання житла гарячим водопостачанням; II місце – наявність лікарняних закладів та пересувного обладнання; III місце – наявність доріг з твердим покриттям; IV місце – наявність клубів, будинків культури; V місце – наявність спортивних споруд.

15. Досягнення встановлених нормативів (на рівні 2017 року) частки сільського населення в загальній чисельності населення Миколаївської, Одеської та Херсонської областей Причорноморського району впродовж найближчих 5 років досягнути можливо лише у випадку найбільш сприятливих умов розвитку їх ресурсного потенціалу, що відповідають оптимістичному сценарію прогнозу та є економічно обґрунтованими.

16. Перехід від традиційного (доходоцентристського) підходу до концепції сталого розвитку функціональної спрямованості ресурсного потенціалу сільських територій регіону можливий лише при достатньому рівні відтворення природно-ресурсного та туристично-рекреаційного потенціалів. Лише так можна забезпечити гармонійне поєднання трьох складових сталого розвитку сільських територій регіону. Механізм впливу ресурсного потенціалу на сталий розвиток сільських територій регіону, побудований за аналогією із класичним механізмом у якому імпульс (спонукальний мотив) запускає рух агрегату через серію передавальних пристроїв (соціально-економічних зв'язків), що в кінцевому результаті, зумовлює наслідок – рух усєї системи (розвиток сільської території регіону).

СПИСОК ОПУБЛІКОВАНИХ ПРАЦЬ ЗА ТЕМОЮ ДИСЕРТАЦІЇ

Монографії:

1. Довгаль О.В. Формування та розвиток регіонального ресурсного потенціалу сільських територій: теорія, методологія, практика. Монографія. Миколаїв. ФОП Швець В.М. 2019. 293 с. (23,4 друк. арк.).

2. Довгаль О.В. Роль страхового ринку у розвитку інвестиційно-фінансової інфраструктури України. *Обліково-фінансове забезпечення сталого розвитку аграрного сектору економіки України на інноваційній основі. Колективна*

монографія. за ред. Г.Є. Павлової та І.П. Приходька. Дніпропетровськ. Герда, 2015. С. 438-448. (0,42 друк. арк.).

3. Dovgal O.V. Mechanisms of social effect realization from business development in agricultural and food sector. *The providing of sustainable development of agricultural sector tor its innovative base*. Collective monograph under the editorship of G. Pavlova and L. Vasilieva. Science and Education Ltd (Registered in ENGLAND & WALES, Registered Number: 08878342) OFFICE 1. VELOCITY TOWER, 10 ST. MARYS GATE, SHEFFIELD. S YORKSHIRE, ENGLAND, SI 4LR, 2015. 260 p. P. 67 – 77. (0,42 друк. арк.).

4. Довгаль О.В. Управління ресурсним потенціалом аграрних підприємств. *Управлінська, фінансова та маркетингова діяльність підприємств в умовах нестійкої економіки*. Монографія за ред. К.Ф.Ковальчука. Дніпропетровськ. Пороги. 2016. 516 с. С. 131 – 139. (0,33 друк. арк.).

Статті у наукових фахових виданнях України, у виданнях України, які включені до міжнародних наукометричних баз:

5. Довгаль О.В. Аналіз деяких аспектів інвестиційної діяльності. *Електронний журнал «Ефективна економіка»*. 2015. №2. [Електронний ресурс]. Режим доступу: <http://www.economy.nauka.com.ua/?op=1&z=4224>.

6. Довгаль О.В. Антикризове управління персоналом. *Електронний журнал «Ефективна економіка»*. 2015. №4. [Електронний ресурс]. Режим доступу: <http://www.economy.nauka.com.ua/?op=8&w=O.+B.+Довгаль>.

7. Довгаль О.В. Інноваційне управління персоналом. *Електронний журнал «Ефективна економіка»*. 2015. №5. [Електронний ресурс]. Режим доступу: <http://www.economy.nauka.com.ua/?op=1&z=4227>.

8. Довгаль О.В. Механізм ефективного управління ресурсним потенціалом аграрних підприємств. *Агросвіт*. 2016. № 5. С. 20-22. (0,083 друк. арк.).

9. Довгаль О.В. Аналіз концепції сталого розвитку економіки в умовах глобалізації: індикатори економічної глобалізації. *«Вісник аграрної науки Причорномор'я»*. 2017. Випуск 3. С. 51-63. (0,5 друк. арк.).

10. Довгаль О.В. Категорія «сільські території»: підходи до визначення поняття та проблеми із його застосуванням. *Український журнал прикладної економіки*. 2018. Том 3. № 2. С. 97-109. (журнал представлено у міжнародній наукометричній базі даних *Index Copernicus*). (0,5 друк. арк.).

11. Довгаль О.В. Ресурсний потенціал сільських територій: зміст та особливості еволюції. *Український журнал прикладної економіки*. 2018. Том 3. № 3. С. 110-119. (журнал представлено у міжнародній наукометричній базі даних *Index Copernicus*). (0,375 друк. арк.).

12. Лагодієнко В.В., Довгаль О.В. Чинники економічного зростання регіонів в умовах диспропорційності. *Актуальні проблеми інноваційної економіки*. 2018. № 3. С. 15-21. (журнал представлено у міжнародній наукометричній базі даних *Index Copernicus*). (загальний обсяг – 0,25 друк. арк., особистий внесок автора – 0,15 друк. арк.: досліджено сутність чинників економічного зростання регіонів).

13. Довгаль О.В. Ресурсний потенціал сільських територій : зміст та особливості еволюції. *Український журнал прикладної економіки*. 2018. Том 3. №

4. С. 110-119. (журнал представлено у міжнародній наукометричній базі даних *Index Copernicus*). (0,375 друк. арк.).

14. Довгаль О.В. Стан та особливості використання природно-ресурсного потенціалу сільських територій. *Актуальні проблеми інноваційної економіки*. 2018. № 4. С. 88-95. (журнал представлено у міжнародній наукометричній базі даних *Index Copernicus*). (0,29 друк. арк.).

15. Довгаль О.В. Розвиток сільських територій в умовах децентралізації. *Український журнал прикладної економіки*. 2018. Том 3. № 4. С. 6-19. (журнал представлено у міжнародній наукометричній базі даних *Index Copernicus*). (0,54 друк. арк.).

16. Лагодієнко В.В. Довгаль О. В. Теоретико-методологічні підходи дослідження сільських територій. *Економіка і фінанси*. № 13. 2018. С. 50-61. (журнал представлено у міжнародній наукометричній базі даних *Index Copernicus*). (загальний обсяг – 0,46 друк. арк., особистий внесок автора – 0,25 друк. арк.: досліджено принципи методологічних підходів дослідження сільських територій).

17. Довгаль О. В. Особливості сучасних методологічних підходів до оцінки ресурсного потенціалу сільських територій регіону: стан та напрямки удосконалення. *Вісник ХНАУ ім. В.В. Докучаєва, Серія «Економічні науки»*. 2018. № 4. С. 210-223. (журнал представлено у міжнародній наукометричній базі даних *Index Copernicus*). (0,54 друк. арк.).

18. Довгаль О.В. Сутність дефініції ресурсного потенціалу регіону як економічної категорії *Бізнес-Навігатор*. № 1 (50). 2019. С. 121-125. (журнал представлено у міжнародній наукометричній базі даних *Index Copernicus*). (0,17 друк. арк.).

19. Довгаль О. В. Демографічний потенціал сільських територій: стан, перспективи відтворення та розвитку. *Електронний журнал «Ефективна економіка»*. 2019. № 2. [Електронний ресурс]. Режим доступу: <http://www.economy.nauka.com.ua/?op=1&z=6897> (журнал представлено у міжнародній наукометричній базі даних *Index Copernicus*).

20. Довгаль О. В., Моїсєєва Н. І. Оцінка сучасного стану туристично-рекреаційного потенціалу сільських територій регіону. *Агросвіт*. 2019. № 5. С. 32–40. (журнал представлено у міжнародній наукометричній базі даних *Index Copernicus*). (загальний обсяг – 0,33 друк. арк., особистий внесок автора – 0,2 друк. арк.: проведена оцінка сучасного стану туристичного потенціалу регіону).

21. Довгаль О. В. Оцінка ваги компонентів ресурсного потенціалу, які впливають на розвиток сільських територій. *Економіка та держава*. 2019. № 3. С. 57–61. (журнал представлено у міжнародній наукометричній базі даних *Index Copernicus*). (0,16 друк. арк.).

22. Довгаль О. В. Прогноз впливу домінуючих компонентів ресурсного потенціалу на розвиток сільських територій. *Інвестиції: практика та досвід*. 2019. № 6. С. 34–41. (журнал представлено у міжнародній наукометричній базі даних *Index Copernicus*). (0,29 друк. арк.).

23. Довгаль О. В. Виробничий потенціал сільських територій: стан та рівень використання в умовах забезпечення продовольчої безпеки регіону. *Economic and Food Security of Ukraine*, 6 (3-4), 65-73. <https://doi.org/10.15673/efs.v6i3-4.1288>

(журнал представлено у міжнародній наукометричній базі даних *Index Copernicus*). (0,33 друк. арк.).

24. Довгаль О. В. Міжнародний досвід забезпечення відтворення та розвитку ресурсного потенціалу сільських територій. *Економіка і фінанси*. № 2. 2019. С. 26-43. (журнал представлено у міжнародній наукометричній базі даних *Index Copernicus*). (0,71 друк. арк.).

25. Довгаль О. В. Концептуальні засади особливостей впливу ресурсного потенціалу на розвиток сільських територій регіону. *Вісник ХНАУ ім. В.В. Докучаєва, Серія «Економічні науки»*. 2019. № 1. С. 410-419. (журнал представлено у міжнародній наукометричній базі даних *Index Copernicus*). (0,38 друк. арк.).

26. Потриваєва Н.В., Довгаль О.В. Теорії регіонального розвитку та їх вплив на розвиток сільських територій. *Вісник аграрної науки Причорномор'я МНАУ*. 2019. № 1. С. 18-23. (журнал представлено у міжнародній наукометричній базі даних *Index Copernicus*). (загальний обсяг – 0,21 друк. арк., особистий внесок автора – 0,1 друк. арк.: досліджені комплексні теорії розвитку сільських територій).

27. Довгаль О.В. Важливість соціальної інфраструктури в розвитку демографічного потенціалу сільських територій. *Український журнал прикладної економіки*. 2019. Том 4. № 2. С. 60-67. (0,3 друк. арк.).

28. Ужва А.М., Довгаль О.В. Холістичний підхід до управління конкурентоспроможністю підприємства. *Український журнал прикладної економіки*. 2019. Том 4. № 1. С. 102-109. (загальний обсяг – 0,3 друк. арк., особистий внесок автора – 0,15 друк. арк.: досліджені комплексний підхід управління конкурентоспроможністю підприємства).

29. Довгаль О.В. Роль соціальної інфраструктури у формуванні демографічного потенціалу сільських територій регіону. *Вісник ХНАУ ім. В.В. Докучаєва, Серія «Економічні науки»* 2019. № 2. С. 71-80. (журнал представлено у міжнародній наукометричній базі даних *Index Copernicus*). (0,38 друк. арк.).

30. Довгаль О.В. Формування та розвиток туристично-рекреаційного потенціалу сільських територій Миколаївської області. *АПЄ*. №2. 2019. С.60-69. (0,38 друк. арк.).

31. Довгаль О.В. Розбудова соціальної інфраструктури, як чинник розвитку демографічного потенціалу сільських територій Миколаївської області. *Вісник ХНАУ ім. В.В. Докучаєва, Серія «Економічні науки»*. 2019. № 3. С. 71-80. (журнал представлено у міжнародній наукометричній базі даних *Index Copernicus*). (0,38 друк. арк.).

32. Andrusiva U., Simkiv L., Dovgal O., Demchuk Na., Potryvaieva N., Cherchata A., Popadynets I., Tkachenko G., Serhieieva O., Sydor H. Analysis of economic development of Ukraine regions based on taxonomy method. *Management Science Letters*. Canada. 2019. №10 (2020). P. 515–522. (журнал представлено у міжнародній наукометричній базі даних *Scopus*). (загальний обсяг – 0,29 друк. арк., особистий внесок автора – 0,15 друк. арк.: досліджені проблеми економічного розвитку регіонів України).

Опубліковані матеріали апробаційного характеру:

33. Довгаль О.В. *Розвиток малого інноваційного підприємництва в АПК на*

основі використання методики форсайта. Економіка і фінанси: аналіз тенденцій та перспектив розвитку: матеріали II міжвузівської наук.-практ. конф.(м. Дніпропетровськ, 20.10.2014). Дніпропетровськ: ДДАЕУ, 2014. Т1. С. 583 – 587. (0,17 друк. арк.).

34. Довгаль О.В. *Инфраструктурное обеспечение развития предпринимательской деятельности – как элемент глобального рынка. Актуальные проблемы взаимодействия экономики, государства и общества: Сборник ма-териалов I Международной научно-практической конференции.* (м. Дербент, РФ, 30 травня 2015 р.) Махачкала: АЛЕФ. Т1. С. 110 – 112. (0,08 друк. арк.).

35. Довгаль О.В. *Макропруденційні механізми забезпечення фінансової стабільності.* Економіка і фінанси: аналіз тенденцій та перспектив розвитку: Збірник матеріалів міжнародної науково-практичної інтернет-конференції, (м. Дніпропетровськ, 13 листопада 2015 р.) Дніпропетровськ: ДДАЕУ, 2015. С. 271 – 274. (0,125 друк. арк.).

36. Довгаль О.В., Андрусів У.Я. *Забезпечення конкурентоспроможності підприємств на принципах превентивності.* Обліково-аналітичне і фінансове забезпечення діяльності суб'єктів господарювання: освітньо-наукові та виробничі засади: Збірник матеріалів міжнародної науково-практичної конференції, (м. Миколаїв, 12-13 квітня 2017 р.) Миколаїв. МНАУ, 2017. С. 114 – 116. (0,083 друк. арк.).

37. Довгаль О.В. *Ресурсний потенціал сільських територій: стан та напрями зміцнення.* Сучасні тенденції розвитку міжнародних відносин та економіко-політичного процесу: матеріали доповідей Міжнародної науково-практичної конференції (м. Ужгород, 5-6 жовтня 2018 року). Ужгород. Видавничий дім «Гельветика», 2018. С. 70-72. (0,083 д.а.).

38. Довгаль О.В. *Оцінка трудового потенціалу сільських територій: регіональний вимір.* Європейська інтеграція: історичний досвід та економічні перспективи: матеріали II Міжнародної науково-практичної конференції (м. Одеса, 26 жовтня 2018 р.) Одеса. ОНУ імені І. І. Мечникова, 2018. С. 58-62. (0,17 д.а.).

39. Довгаль О.В. *Суспільні трансформації, як ключовий аспект зміни світоглядних орієнтирів сільського розвитку.* Актуальні проблеми розвитку науки в контексті глобальних трансформацій інформаційного суспільства : Матеріали Міжнародної науково-практичної конференції (м. Київ, 26–27 жовтня 2018 р.) Науковонавчальний центр прикладної інформатики НАН України. Київ. ГО «Інститут інноваційної освіти». 2018 С. 57-60. (0,17 д.а.).

40. Довгаль О.В. *Особливості економічного зростання регіонів.* Модернізація та наукові дослідження: парадигма інноваційного розвитку суспільства і технологій: Матеріали II Міжнародної науково-практичної конференції (м. Київ, 25–26 січня 2019 р.) Науково-навчальний центр прикладної інформатики НАН України. Київ: ГО «Інститут інноваційної освіти», 2019. С. 89-91. (0,125 д.а.).

41. Довгаль О.В. *Еволюція ресурсного потенціалу сільських територій регіону.* Суспільство, економіка, право: теорія, методологія, концепції розвитку : Матеріали Міжнародної науково-практичної конференції (м. Київ, 08–09 лютого

2019 р.) Київ. ГО «Інститут інноваційної освіти». 2019. С. 5-7. (0,083 д.а.).

42. Довгаль О.В. *Аспекти визначення ресурсного потенціалу сільських територій*. Інноваційні наукові дослідження: теорія, методологія, практика: Матеріали III Міжнародної науково-практичної конференції (м. Київ, 22–23 лютого 2019 р.) Науково-навчальний центр прикладної інформатики НАН України. Київ. ГО «Інститут інноваційної освіти», 2019. С. 64-66. (0,083 д.а.).

43. Довгаль О.В. *Наукові підходи у вивченні сільських територій*. Наука, освіта, суспільство: інструменти і механізми сучасного інноваційного розвитку: Матеріали V Міжнародної науково-практичної конференції (м. Київ, 29–30 березня 2019 р.) Науково-навчальний центр прикладної інформатики НАН України. Київ. ГО «Інститут інноваційної освіти». 2019. С. 79-81. (0,083 д.а.).

44. Довгаль О.В. *Формуванні демографічного потенціалу сільських територій регіону*. Сучасні технології розвитку людини в інтегрованому суспільстві: Матеріали III Міжнародної науково-практичної конференції, м. Миколаїв, 11 квітня 2019 р. Миколаїв. ММІРЛ Університету «Україна», 2019. С. 121-123. (0,083 д.а.).

АНОТАЦІЯ

Довгаль О.В. Регіональні особливості формування та розвитку ресурсного потенціалу сільських територій. – Кваліфікаційна наукова праця на правах рукопису.

Дисертація на здобуття наукового ступеня доктора економічних наук за спеціальністю 08.00.05 – розвиток продуктивних сил і регіональна економіка. – Одеська національна академія харчових технологій, Одеса, 2019.

Дисертація присвячена формуванню концептуальних засад та розробці теоретичних і прикладних основ регіональних особливостей формування та розвитку ресурсного потенціалу сільських територій.

Встановлено, що ресурсний потенціал сільських територій – це фактичний та потенційний набір ресурсів природного, демографічного, туристично-рекреаційного і виробничого характеру, яким володіють і/або користуються спільноти, що проживають на сільських територіях країни й окремих її регіонів. Запропоновано вважати, що його найважливішими елементами є природно-ресурсний потенціал, демографічний потенціал, туристично-рекреаційний потенціал, виробничий потенціал. Уточнено зміст суті категорії «демографічний потенціал», яку крім складової «трудові ресурси» доповнено складовою «підприємницька здатність».

Запропоновано напрями та обґрунтовано першочерговість розбудови соціальної інфраструктури, як чинника розвитку демографічного потенціалу сільських територій Миколаївської області: I місце – обладнання житла гарячим водопостачанням; II місце – наявність лікарняних закладів та пересувного обладнання; III місце – наявність доріг з твердим покриттям; IV місце – наявність клубів, будинків культури; V місце – наявність спортивних споруд.

Стверджується, що найважливішим фактором розвитку та відтворення

туристично-рекреаційного потенціалу сільських територій Миколаївської області є наявність автомобільних доріг із твердим покриттям у задовільному функціональному стані. Розроблено автомобільний маршрут відвідування найвидатніших природних, історичних, культурних, рекреаційних та інших, цікавих для туристів, місць області, який утворює туристичне «золоте кільце» Миколаївщини довжиною 1057,3 км. Доводиться, що для початку його повноцінного функціонування необхідно провести ремонт дорожнього полотна на суму 1006,7 млн. грн.

Ключові слова: регіон, ресурсний потенціал, сільські території, природно-ресурсний потенціал, демографічний потенціал, туристично-рекреаційний потенціал, виробничий потенціал, оцінка, формування, відтворення, розвиток, децентралізація, тваринництво, фертильне населення, соціальна інфраструктура.

АННОТАЦІЯ

Довгаль А.В. Региональные особенности формирования и развития ресурсного потенциала сельских территорий. - Квалификационная научный труд на правах рукописи.

Диссертация на соискание ученой степени доктора экономических наук по специальности 08.00.05 - развитие производительных сил и региональная экономика. - Одесская национальная академия пищевых технологий, Одесса, 2019.

Диссертация посвящена формированию концептуальных основ и разработка теоретических и прикладных основ региональных особенностей формирования и развития ресурсного потенциала сельских территорий.

Установлено, что ресурсный потенциал сельских территорий - это фактический и потенциальный набор ресурсов природного, демографического, туристско-рекреационного и производственного характера, которым обладают и / или пользуются сообщества, проживающих на сельских территориях страны и отдельных ее регионов. Предложено считать, что его важнейшими элементами являются природно-ресурсный потенциал, демографический потенциал, туристско-рекреационный потенциал, производственный потенциал. Уточнено содержание сути категории «демографический потенциал», которую кроме составляющей «трудовые ресурсы» дополнен составляющей «предпринимательская способность».

Проведена комплексная оценка состояния, особенностей использования и от-создание ресурсного потенциала сельских территорий Причерноморского экономического района. Предложен новый нормативный показатель определения уровня обеспеченности земельными ресурсами, исходя из фактического значения и нормативной потребности в продовольственных ресурсах населения (Го-либо и сельского) данной территории, и фактической производительности земель сел-когосподарського назначения, и обоснованно его три критериальные оценки.

Выявлено устойчивую динамику сокращения абсолютных и относительных показ ников фертильного населения обоих полов сельских территорий Причерноморья-ского экономического района. Утверждается, что главной причиной этого является нежелание женской молодежи рожать и воспитывать

детей в сельской местности, связывая такие процессы с более высокими рисками для их здоровья и комфорта. Что обусловлено преимущественно неудовлетворительными бытовыми условиями и неудовлетворительно качеством медицинских услуг, особенно для жителей отдаленных сельских населенных пунктов.

Проведения эконометрического моделирования, которое позволило установить, что важнейшими факторами, влияющими на уровень развития сельских территорий региона является производство животноводческой продукции и количество сел того населения обоих полов в фертильном возрасте. Они обеспечивают 33 и 21,95% вариации функционального признака соответственно. Сделан вывод о том, что воспроизводство и развитие составляющих производственного и демографического потенциала являются ключевыми условиями устойчивого развития сельских территорий региона.

Построено нормативный прогноз влияния доминирующих факторов ресурсного потенциала на развитие сельских территорий областей Причорноморья-либо экономического района, который позволил выяснить, что поставленная цель снижения доли сельского населения в общей численности населения Украины ближайших 5 лет на уровне 2017 можно обеспечить только в случае наиболее благоприятных условий развития, соответствующие оптимальному сценарию прогноза.

Предложены направления и обоснована первоочередность развития социальной инфраструктуры, как фактора развития демографического потенциала сельских территорий Николаевской области: I место - оборудование жилья горячим водоснабжением; II место - наличие больничных учреждений и передвижного оборудования; III место - наличие дорог с твердым покрытием; IV место - наличие клубов, домов культуры, V место - наличие спортивных сооружений.

Утверждается, что важнейшим фактором развития и воспроизводства туристско-рекреационного потенциала сельских территорий Николаевской области является наличие автомобильных дорог с твердым покрытием в удовлетворительном функциональном состоянии. Разработан автомобильный маршрут посещения выдающихся природных, исторических, культурных, рекреационных и других, интересных для туристов, мест области, который образует туристическое «золотое кольцо» Николаевщины длиной 1057,3 км. Доказано, что для начала его полноценного функционирования необходимо провести ремонт дорожного полотна.

Ключевые слова: регион, ресурсный потенциал, сельские территории, природно-ресурсный потенциал, демографический потенциал, туристско-рекреационный потенциал, производственный потенциал, оценка, формирования, воспроизводства, развитие, децентрализация, животноводство, фертильный населения, социальная инфраструктура.

ABSTRACT

Dovgal O.V. Regional peculiarities of formation and development of resource

potential of rural territories. - Qualified scientific work on the rights of the manuscript.

Thesis for a Doctor of Economics degree in specialty 08.00.05 - Productive Forces Development and Regional Economy. - Odessa National Academy of Food Technologies, Odessa, 2019.

The dissertation is devoted to formation of conceptual bases and development of theoretical and applied bases of regional peculiarities of formation and development of resource potential of rural territories.

It is established that the resource potential of rural territories is an actual and potential set of natural, demographic, tourist, recreational and production resources that are owned and / or used by communities living in rural areas of the country and its individual regions. It is suggested to consider that its most important elements are natural-resource potential, demographic potential, tourist-recreational potential, production potential. The content of the essence of the category "demographic potential" is clarified, which in addition to the component "labor resources" is supplemented by the component "entrepreneurial capacity".

The directions and the priority of development of social infrastructure as a factor of development of demographic potential of rural territories of the Nikolaev area are offered: And a place - equipment of housing with hot water supply; II place - availability of hospitals and mobile equipment; III place - the presence of paved roads; IV place - availability of clubs, houses of culture; V place - the presence of sports facilities.

It is claimed that the most important factor in the development and reproduction of the tourist and recreational potential of rural territories of the Mykolaiv region is the presence of solid roads in a satisfactory functional state. The automobile route of visiting the most outstanding natural, historical, cultural, recreational and other interesting places for tourists is developed. It is proved that for the beginning of its full functioning it is necessary to carry out repair of the roadbed.

Keywords: region, resource potential, rural territories, natural resource potential, demographic potential, tourist and recreational potential, production potential, assessment, formation, reproduction, development, decentralization, animal husbandry, fertile population, social infrastructure.