

МІНІСТЕРСТВО ОСВІТИ І НАУКИ УКРАЇНИ
ВСП «ОДЕСЬКИЙ ТЕХНІЧНИЙ ФАХОВИЙ КОЛЕДЖ ОНТУ»

Спеціальність: 123 «Комп'ютерна інженерія»

Освітньо-професійна програма: «Комп'ютерна графіка та Web-дизайн»

Група: 4КГ-08

Дипломний проект

здобувачки освіти денної форми навчання
КГ.08.10.000.ДП

ІВАНИШИН
ОЛЕКСАНДРИ РУСЛАНІВНИ

м. Одеса
2025 р.

Спеціальність: 123 «Комп'ютерна інженерія»

Освітньо-професійна програма: «Комп'ютерна графіка та Web-дизайн»

Група: 4КГ-08

ПОЯСНЮВАЛЬНА ЗАПИСКА

до дипломного проекту на тему:

Розробка Web-сайту для кафе швидкого харчування

Проектний матеріал складається з пояснювальної записки на 73 сторінках та графічного (перзентаційного) матеріалу на 16 аркушах (слайдах).

Дипломник _____ (Іванишин О.Р.)

Керівник _____ (Кунуп Т.В.)

Консультанти:

з економічного розділу _____ (Канський М. Ю.)

з розділу охорони праці та техніки безпеки _____ (Чорновол Н. І.)

з нормоконтролю _____ (Петрашова В. І.)

старший консультант _____ (Кривченко Ю. В.)

До захисту допущений

Голова циклової комісії _____ (Кривченко Ю. В.)

Завідувач відділення _____ (Краснокутська К. Г.)

Захист «26» червня 2025 р.

Протокол ЕК № 5

Оцінка ЕК 4/90 бп / 75 б.

Секретар ЕК _____

МІНІСТЕРСТВО ОСВІТИ І НАУКИ УКРАЇНИ
ВСП «ОДЕСЬКИЙ ТЕХНІЧНИЙ ФАХОВИЙ КОЛЕДЖ ОНТУ»

Відділення Ком'ютерних систем Комісія КТ та ПІ
Спеціальність 123 «Комп'ютерна інженерія»
Освітня програма «Комп'ютерна графіка та Web-дизайн»

ЗАТВЕРДЖУЮ

Заст. дир. з НВР Беркань І. В.

« 19 » 08 2025 року

ЗАВДАННЯ

на дипломний проєкт (роботу)

Іванишин Олександр Рущанівич

1. Тема проєкту (роботи) Розробка Web-сайту для кафе швидкого харчування

Затверджена наказом по коледжу від « 14 » 11 2025 р., наказ № 246

2 Термін здачі закінченого проєкту (роботи) _____

3. Вихідні дані до проєкту (роботи)

Розробити веб-сайт для кафе швидкого харчування; CMS WordPress; Figma; MySQL;
Мова програмування JavaScript; Мова програмування PHP; платформа з
відкритим кодом Nodejs; веб-фреймворк Laravel.

4. Зміст розрахунково-пояснювальної записки (перелік питань, які необхідно розробити)

Аналіз існуючих програмних рішень; Формування вимог до веб-сайту; Порядок
розробки веб-сайту; Проектування структури сайту; Розробка бази даних; Розробка
Сторінок; Тестування створеного веб-сайту; Економічний розрахунок;
Охорона праці та техніка безпеки.

5. Перелік графічного (презентаційного) матеріалу (з точним зазначенням обов'язкових креслень, кількості слайдів)

Презентація Power Point – 16 слайдів: Слайд титульна сторінка; Мета дипломного
проєкту; Структурна схема сайту; Таблиці бази даних; Скріншот схеми бази даних;
Головна сторінка сайту; Приклад сторінки їжі та напоїв; Сторінки гарячих страв;
Сторінка асортименту з напоїв; Скріншот сторінки відповіді для відображення ;
Асортимент напоїв; Приклад надання інформації про страву; Нижня сторінка сайту;
Форма реєстрації і замовлення; Висновки.

6. Консультанти по проекту, із зазначенням розділів проекту, що їх стосується

Розділ	Консультант	Підпис, дата	
		Завдання видав	Завдання прийняв
Основний розділ	Кунуп Т. В.		
Економічний розділ	Канський М. Ю.		
Розділ охорони праці	Чорновол Н. І.		
Нормоконтроль	Петрашова В. І.		
Старший консультант	Кривченко Ю. В.		

7. Дата видачі завдання

29.04.25

Керівник

Кунуп Т.В.

Завдання прийняв до виконання

Іванишин О.Р.

(підпис)

(підпис)

КАЛЕНДАРНИЙ ПЛАН

№ з/р	Назва етапів дипломного проекту (роботи)	Термін виконання етапів дипломного проекту (роботи)	Відмітка про виконання
1	Вступ. Постановка мети та задач проектування	29.04.25	
2	Аналіз предметної області	01.05.25	
3	Обґрунтування вибору технологій розробки	03.05.25	
4	Проектування сайту кафе швидкої їжі	05.05.25	
5	Налаштування сайту	07.05.25	
6	Інтеграція бази даних	09.05.25	
7	Тестування створеного інтернет-сайту	15.05.25	
8	Економічний розрахунок	17.05.25	
9	Опис охорони праці та техніки безпеки	19.05.25	
10	Аналіз результатів проектування.	21.05.25	
11	Оформлення пояснювальної записки	23.05.25	
12	Оформлення графічної (презентаційної) частини	30.05.25	
13	Підготовка доповіді для захисту	05.06.25	
14	Малий захист дипломного проекту	09.06.25	
		16.06.25	

Дипломник

Керівник

(підпис)

(підпис)

ЗМІСТ

Вступ.....	6
1. Основний розділ.....	7
1.1 Огляд процесів створення веб-сайту.....	7
1.2 Огляд веб-сайтів закладів харчування.....	8
1.3 Етапи створення веб-сайтів для кафе швидкого харчування	10
1.4 Вибір технологій для створення веб-сайту.....	12
1.5 Опис структурної схеми веб-сайту.....	14
1.6 Розробка сайту кафе швидкої їжі.....	18
1.6.1 Створення кнопок стрічки на головній сторінці сайту.....	19
1.6.2 Проектування бази даних сайту.....	21
1.6.3 Створення навігаційного меню сайту.....	26
1.6.4 Створення сторінок сайту для кафе.....	40
1.6.5 Створення нижньої сторінки сайту.....	42
1.6.6 Створення реєстраційної форми сайту.....	47
1.7 Етапи постановка сайту на хостинг.....	51
2 Економічна частина.....	56
3 Розділ охорони праці та техніки безпеки.....	56
3.1 Аналіз та безпека умов праці працівника на робочому місці.....	56
3.2 Розробка заходів з охорони праці.....	57
3.3 Організація робочого місця.....	55
3.4 Пожежна безпека.....	59
Висновки.....	61
Перелік використаних інформаційних джерел	62
Додаток А. Програмний код навігаційного меню для кафе.....	63
Додаток Б. Слайди мультимедійної презентації.....	65

ВСТУП

Актуальність теми дипломної проекту полягає в тому, що у складний період для світу створення веб-сторінок стало ще більш важливим, ніж раніше. Внаслідок світової пандемії багато бізнесів були змушені закрити свої офіси та перейти до режиму онлайн. Навіть до цього моменту було багато компаній, які не мали своєї веб-сторінки.

У сучасних умовах розвитку інформаційних технологій веб-сайти стали невід'ємною частиною ведення бізнесу. Особливо це стосується сфери обслуговування, де важливо забезпечити зручну та оперативну взаємодію із клієнтами. Кафе швидкого харчування - це один із найпоширеніших форматів громадського харчування, орієнтований на велику кількість відвідувачів і потребує ефективної системи інформування, замовлення та зворотного зв'язку.

Метою даного дипломного проекту є розробка сучасного, зручного у використанні веб-сайту для кафе швидкого харчування, який дозволить користувачам ознайомлюватися з меню, оформлювати замовлення онлайн, дізнаватися про акції та новини, а також взаємодіяти з адміністрацією закладу. Створення такого ресурсу забезпечить підвищення рівня обслуговування клієнтів, зменшить навантаження на персонал і сприятиме розширенню клієнтської бази.

Створення інтернет-сайту - це простий спосіб розпочати бізнес у сфері торгівлі, оскільки воно не вимагає значних витрат. При створенні інтернет-магазину не потрібно орендувати приміщення, а це лише один з багатьох витрат, які потрібно здійснити для відкриття магазину у реальному світі, наприклад, система пожежної безпеки, система безпеки приміщення і т.д. Тому збитки від невиконання бізнес-цілей в разі інтернет-магазинів значно менше, ніж у випадку офлайн магазинів.

Веб-сайти є актуальними і важливими засобами комунікації і присутності в Інтернеті.

					КГ 08. 10 000. 00 ДП ПЗ	Арк
						6
Зм.	Арк.	№ докум.	Підп.	Дата		

1 ОСНОВНИЙ РОЗДІЛ

1.1 Огляд процесів створення веб-сайту

На сьогоднішній день майже кожен серйозний заклад має свій власний веб-сайт. Це пояснюється кількома причинами:

Інформування клієнтів: Веб-сайт надає можливість потенційним гостям ознайомитися з рестораном ще до відвідування. Вони можуть переглянути меню, ознайомитися з цінами, годинами роботи, акціями та спеціальними пропозиціями. Це сприяє залученню більше клієнтів і дозволяє їм зробити вибір перед приходом до закладу.

Збільшення довіри і лояльності: Наявність веб-сайту дозволяє потенційним клієнтам переглянути відгуки та рейтинги про ресторан. Це допомагає побудувати довіру до закладу і збільшити його лояльність серед клієнтів.

Доступна реклама: Веб-сайт працює на постійній основі, надаючи рекламу про ваш ресторан. Це дозволяє привертати нових клієнтів і збільшувати свою аудиторію.

Розробка веб-сайту кафе часто включає реалізацію додаткових функцій, таких як онлайн-бронювання столиків, огляд обстановки в закладі, інформація про маршрут до закладу або навіть можливість замовлення доставки їжі.

Загалом, веб-сайт ресторану стає необхідним інструментом для будь-якого закладу, який бажає привертати нових клієнтів, збільшувати лояльність та підтримувати стабільну рекламу.

Розробка сайту кафе часто передбачає надання відвідувачам додаткових можливостей, наприклад замовити столик он-лайн, ознайомитися з обстановкою закладу, вивчити, як до нього дістатися або замовити доставку їжі.

Залежно від потреб в процесі розробки сайту, можуть бути інші етапи або деталі, які потрібно врахувати, але мною заплановано такі кроки, які потрібно виконати:

Зберіть вимоги: Спочатку мені потрібно зрозуміти, які функції та вміст повинен мати ваш веб-сайт. Проведемо аналіз потреб аудиторії та складу список

					КГ 08. 10 000. 00 ДП ПЗ	Арк
						7
Зм.	Арк.	№ докум.	Підп.	Дата		

ВИМОГ.

Для створення структури сайту: Спочатку необхідно розробити структуру веб-сайту, визначаю, які сторінки будуть на ньому присутні і як вони будуть взаємодіяти між собою.

Створюю дизайн: Використовуємо фігму та інші інструменти для створення веб-дизайну. Визначаєм колірну палітру, шрифти, макети та інші елементи, які маю включити на веб-сайті. Дизайн має бути привабливим і відповідати цілям бренду.

Розробка фронтенду: за допомогою HTML, CSS та JavaScript перетворюю дизайн на реальний веб-сайт. Необхідно буде використовувати HTML для структурування сторінок, CSS для стилізації та оформлення, а JavaScript для додавання динамічних елементів.

Розробка бекенду: Якщо веб-сайт потребує взаємодії з сервером, то можна створити бекенд. Буду використовувати мову програмування, таку як JavaScript, та фреймворк, Django або Express.js, для створення серверної логіки та забезпечення обробки запитів.

Тестування: Перевірити веб-сайт, щоб переконатися, що він працює правильно і відповідає всім вимогам. Переконаюсь, що всі посилання та функції працюють належним чином.

1.2 Огляд веб-сайтів закладів харчування

Сторінка, яка представлена на рисунку належить українському бренду швидкого харчування «Кушати подано». Вона, ймовірно, є головною сторінкою вебсайту або розділом, присвяченим кафе в торговельних центрах.

1.Верхня панель (хедер).

Логотип «Кушати подано»; Меню з кнопками: «Умови», «Новини», «Про нас». Іконка кошика (з балансом 0,00 грн).

2.Категорії страв (іконки з підписами).

Велика страва дня; Смачна тарілка; Спецпропозиції; Супи; Салати; Основні страви; Комплексні обіди; Сніданки й напої.

					КГ 08. 10 000. 00 ДП ПЗ	Арк
						8
Зм.	Арк.	№ докум.	Підп.	Дата		

3. Головний банер. Заголовок великими білими літерами на помаранчевому фоні: «Кафе у торговельних центрах».

Підзаголовок: «Пропонуємо організацію кафе та ресторанів швидкого харчування «Їсти подано» у торговельних та торгово-розважальних комплексах.»

4. Додаткові елементи. Навігаційна стрілка вниз, що вказує на наявність додаткової інформації нижче на сторінці.

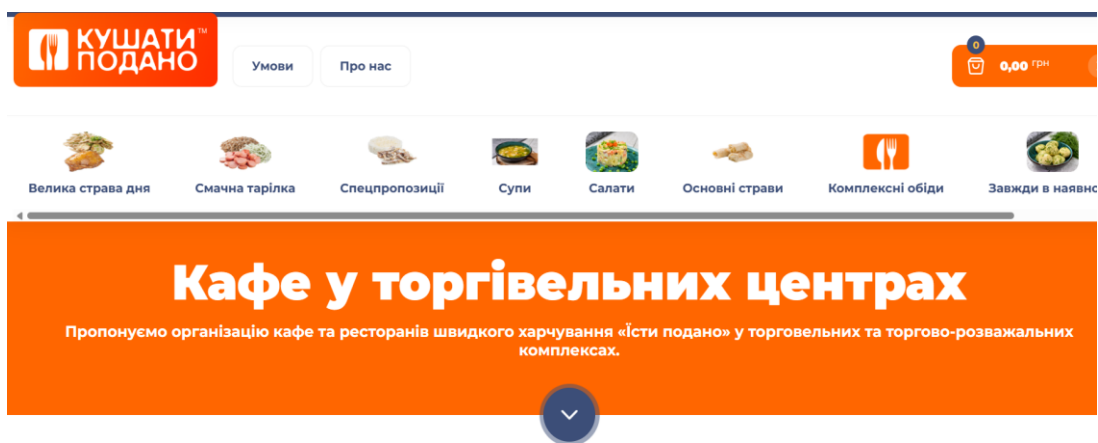


Рисунок 1.1. Скріншот головної сторінки «Кушати подано»

Ця сторінка рекламує послугу організації кафе/ресторану бренду «Кушати подано» в торговельно-розважальних центрах. Інтерфейс простий, яскравий і орієнтований на зручність користувача з чітким поділом категорій меню та акцентом на пропозицію франшизи або партнерства.

На рисунку 1.2. - скріншот вебсайту закладу харчування з назвою "БУФЕТ". Нижче наведено опис основних елементів сторінки:

1 Верхня частина сайту (хедер):

Логотип: ліворуч угорі розміщено логотип "БУФЕТ" яскравого помаранчевого кольору. Меню навігації (білим шрифтом на помаранчевому фоні): Головна, Меню, Знайти bufet, Новини, Зворотний зв'язок, Відео, про нас, Кар'єра, Партнерам, Кнопка "Передзамовлення" - яскраво-зелена, у верхньому правому куті. Поруч іконки соцмереж: Facebook, Instagram, YouTube, Telegram.

					КГ 08. 10 000. 00 ДП ПЗ	Арк
						9
Зм.	Арк.	№ докум.	Підп.	Дата		

2. Центральна частина: Декоративний фон: яскравий орнамент у стилі мандали з помаранчевими, бірюзовими, жовтими та білими елементами.

Текст на помаранчевій стрічці: "Чесні ціни" - написано великим білим шрифтом, що підкреслює чесну цінову політику закладу.

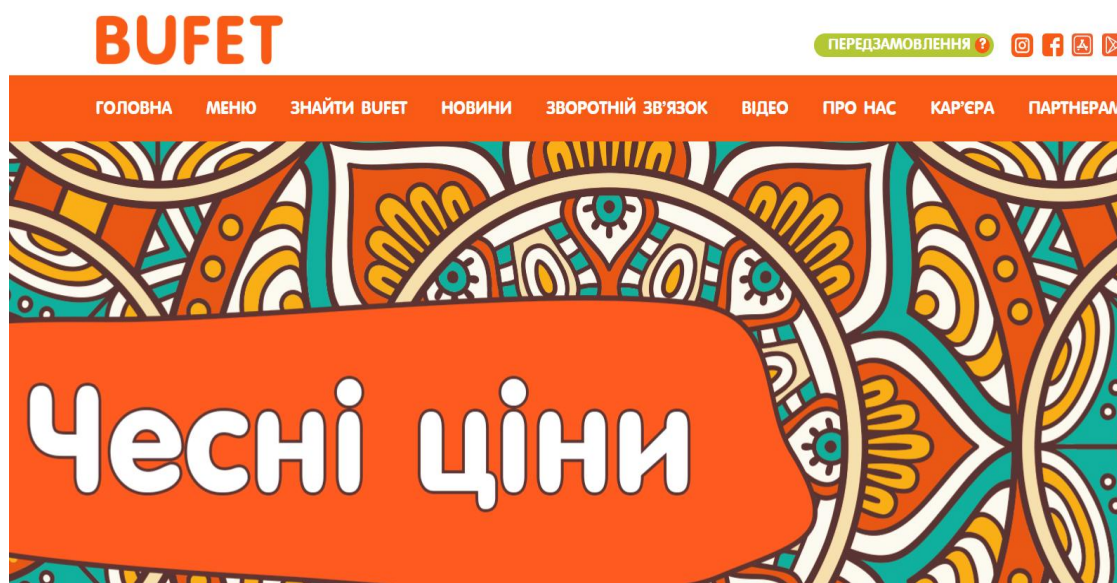


Рисунок 1.2. Скриншот головної сторінки «BUFET»

Цей дизайн створює враження яскравого, сучасного і дружнього бренду. Основний акцент - на доступності та прозорості.

1.3 Етапи створення веб-сайту для кафе швидкого харчування

Проектування веб-сайту для кафе швидкого харчування починається з ретельного опрацювання його структури, адже саме вона визначає зручність користування, рівень зацікавленості відвідувачів і тривалість їх перебування на сайті. Чітко продумана структура сприяє зростанню кількості переглядів і забезпечує комфортну навігацію між сторінками. Хоча кожен сайт має свою унікальну побудову та зовнішній вигляд, багато ресурсів в інтернеті мають схожі функціональні елементи та компонування.

Центральним елементом будь-якого сайту є головна сторінка. Саме з неї починається знайомство користувача з ресурсом, і тому вона повинна містити

					<i>КГ 08. 10 000. 00 ДП ПЗ</i>	Арк
						10
Зм.	Арк.	№ докум.	Підп.	Дата		

короткий огляд основної інформації: ціль проєкту, доступні розділи, послуги або продукти, контактні дані тощо. Від якості оформлення головної сторінки часто залежить рішення користувача - залишитися на сайті чи перейти на інший. За результатами досліджень, користувачі, як правило, не читають текст на екрані повністю, а лише переглядають його "по діагоналі", тому головна сторінка має одразу відповідати їхнім очікуванням.

Для забезпечення ефективної навігації створюється меню - перелік гіперпосилань до основних розділів. Зазвичай меню розміщується у верхній частині сайту в горизонтальному вигляді. Воно має бути зручним, лаконічним і добре видимим. Кожен пункт меню повинен мати коротку та зрозумілу назву, що чітко відображає зміст розділу.

Сайти, які містять значний обсяг інформації, можуть включати десятки сторінок або перенаправляти користувача до зовнішніх джерел. Рівні вкладеності зазвичай обмежуються трьома - це покращує зручність навігації та швидкість доступу до інформації.

Залежно від організації контенту розрізняють три основні типи структури веб-сайту:

1. Лінійна - користувач переходить від головної сторінки до наступних у послідовному порядку.
2. Деревоподібна - з головної сторінки можна потрапити до сторінок другого, третього рівня тощо.
3. Довільна - дозволяє переходити на будь-яку сторінку з будь-якої іншої, створюючи ефект "хаотичного" переміщення, що насправді сприяє швидкому доступу до всіх матеріалів ресурсу.

Кожен тип структури має свої переваги та недоліки, які слід враховувати при проєктуванні сайту.

У процесі створення веб-сайту реалізуються такі ключові етапи:

1. Аналіз і формування структури - створення семантичного ядра, визначення ключових розділів, формування категорій та оптимізація сайту для пошукових систем.

					<i>КГ 08. 10 000. 00 ДП ПЗ</i>	Арк
						11
Зм.	Арк.	№ докум.	Підп.	Дата		

2. Побудова ієрархічної моделі - створення логічної структури сторінок, розробка дизайну, розмітка інтерфейсу, налаштування інтеграцій для ефективною взаємодії з базами даних.

3. Оптимізація внутрішніх посилань - розробка зручної навігації, що дозволяє легко переміщуватися між розділами ресурсу.

4. Пошук і розміщення контенту - наповнення сайту текстовими, графічними та мультимедійними матеріалами, їх тестування та перевірка коректної роботи функціоналу.

5. Тестування та аналіз - виявлення і виправлення помилок, підвищення швидкодії сайту, перевірка відповідності встановленим вимогам.

Для досягнення максимальної ефективності, кожен розділ повинен бути чітко структурованим і не перевищувати трьох сторінок в одній категорії. Це спрощує навігацію та покращує користувацький досвід.

Аналіз конкурентних сайтів, які користуються популярністю, також допомагає вдосконалити власну структуру й підвищити кількість відвідувань.

1.4 Вибір технологій для створення веб-сайту

Технології створення веб-сайтів розвиваються швидко, на сьогоднішній день існує багато різних інструментів і підходів, що дозволяють створювати як прості, так і складні сайти з різноманітним функціоналом.

Основні технології, які я буду використовувати при розробці веб-сайту:

Figma векторний онлайн-сервіс розробки інтерфейсів та прототипування з можливістю організації спільної роботи, що розробляється однойменною компанією. Працює у двох форматах: у браузері та як клієнтський додаток на десктопі користувача. Зберігає онлайн-версії файлів, з якими працював користувач. Цей інструмент має наступні переваги:

Простий і зрозумілий у використанні

Figma - це яскрава спільнота дизайнерів

					КГ 08. 10 000. 00 ДП ПЗ	Арк
						12
Зм.	Арк.	№ докум.	Підп.	Дата		

Figma створила спільноту для своїх користувачів, де вони можуть ділитися шаблонами, плагінами та файлами. Системи дизайну, ілюстрації, іконки та багато іншого - все це можна використовувати.

Figma має вбудований Slack.

Завдяки інтеграції Figma зі Slack ви можете отримувати сповіщення про всі коментарі у Figma безпосередньо у Slack.

FigJam - найкраща онлайн-дошка

FigJam - це онлайн-дошка. Користувачі можуть проводити мозковий штурм ідей, розробляти робочі процеси та планувати дизайн-спринти одночасно. Її можна використовувати безпосередньо зі стейкхолдерами для стартових зустрічей.

Figma має можливості створення прототипів та анімацій Figma є веб-орієнтованою

HTML (HyperText Markup Language): HTML є основною мовою розмітки для створення веб-сторінок. Вона використовується для визначення структури та розміщення елементів на сторінці, таких як заголовки, параграфи, зображення, посилання і т. д.

CSS (Cascading Style Sheets): CSS використовується для оформлення і стилізації веб-сторінок. За допомогою CSS можна задавати кольори, шрифти, розміри, відступи, фонові зображення та інші аспекти зовнішнього вигляду сторінок.

JavaScript: JavaScript є мовою програмування, яка дозволяє надавати інтерактивність та динамічність веб-сайтам. Вона використовується для створення різноманітних функцій, валідації форм, анімації, обробки подій та взаємодії з користувачем.

Фреймворки: Фреймворки, такі як React, Angular і Vue.js, надають набір інструментів і готових компонентів, що спрощують процес розробки веб-сайту. Вони дозволяють структурувати код, полегшують управління станом, покращують продуктивність і забезпечують швидку розробку.

					<i>КГ 08. 10 000. 00 ДП ПЗ</i>	Арк
						13
Зм.	Арк.	№ докум.	Підп.	Дата		

Бази даних: для зберігання даних веб-сайту використовуються різні бази даних, такі як MySQL, PostgreSQL або MongoDB. Вони дозволяють зберігати, організувати та отримувати доступ до інформації, яка використовується на веб-сайті.

CMS (Content Management System): CMS є готовими платформами, які дозволяють створювати і управляти веб-сайтами без необхідності писати код з нуля. Приклади CMS включають WordPress, Joomla, Drupal і Shopify.

Responsive Design: Responsive design використовується для створення веб-сайтів, які адаптуються до різних розмірів екранів, щоб виглядати добре як на комп'ютерах, так і на мобільних пристроях. Це досягається за допомогою відповідних CSS-правил і медіа-запитів.

SEO (Search Engine Optimization): SEO технології використовуються для оптимізації веб-сайту з метою поліпшення його видимості в пошукових системах. Вони включають в себе вибір правильних ключових слів, оптимізацію мета-тегів, структурування контенту та інші методи.

Ці технології буду використовувати окремо або в поєднанні, залежно від потреб і вимог проекту. Вони надають можливість створювати різноманітні, функціональні та привабливі веб-сайти для різних цілей і аудиторій.

1.5 Проектування структурної схеми веб-сайту для кафе швидкої їжі

Структурна схема веб-сайту для кафе швидкої їжі представлена на рисунку 1.3 включає наступні елементи:

Головна сторінка - це перша сторінка, яку відвідувачі бачать при вході на сайт. На головній сторінці можуть бути розміщені основні елементи кафе, які привертають увагу, наприклад, фотографії страв, акції або спеціальні пропозиції. Також на головній сторінці будуть розміщені посилання на інші важливі розділи сайту.

					КГ 08. 10 000. 00 ДП ПЗ	Арк
						14
Зм.	Арк.	№ докум.	Підп.	Дата		

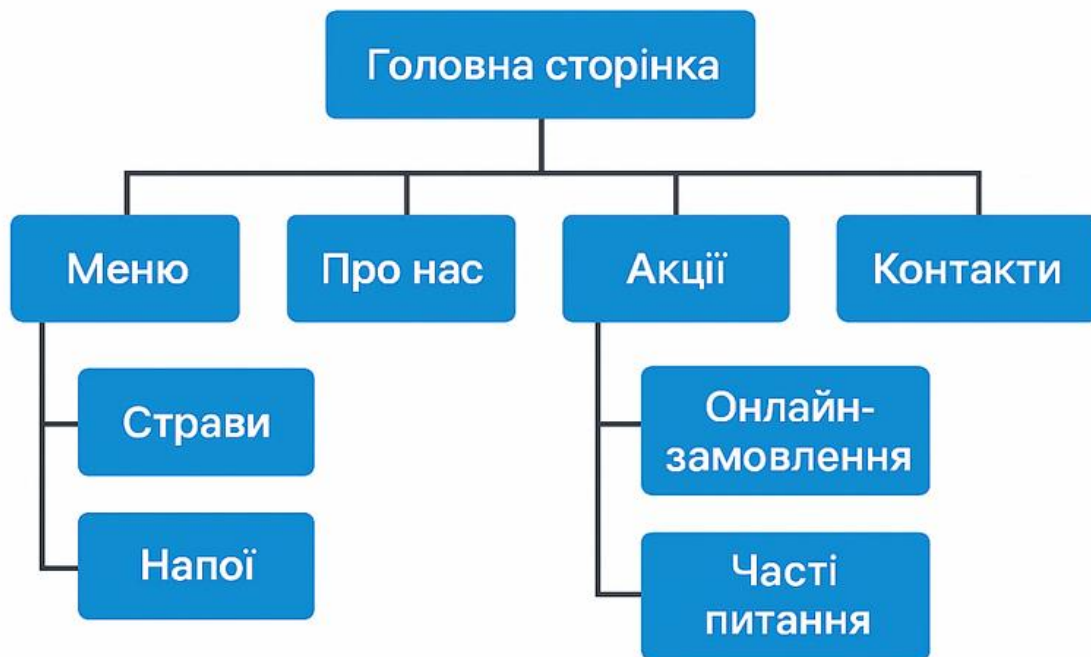


Рисунок 1.3. Структурна схема веб-сайту кафе швидкої їжі

Меню-розділ, де представлено меню кафе з описом страв, цінами та можливістю замовлення онлайн. Меню може бути поділене на категорії (наприклад, сніданки, обіди, напої) для зручності навігації клієнтів.

Про нас-розділ, який містить інформацію про кафе, його історію, цінності, філософію, можливо, фотографії команди або засновників.

Контакти-розділ, де розміщена контактна інформація кафе, така як адреса, номер телефону, електронна пошта. Може бути також включена вбудована карта з розташуванням кафе.

Онлайн-замовлення-функціонал для замовлення їжі онлайн, де клієнти можуть вибрати страви з меню, додати до кошика і оформити замовлення. Тут також можуть бути враховані можливості обрати тип доставки або самовивіз.

Акції-розділ, де представлені поточні акції, знижки або спеціальні пропозиції, які приваблюють клієнтів і стимулюють їх замовлення.

Відгуки клієнтів - розділ, де розміщені відгуки клієнтів про кафе і його страви. Це допомагає побудувати довіру до бренду і надає соціальне підтвердження якості послуг.

Блог або новини: розділ, де розміщені новини, статті або блогові записи, пов'язані з кафе, його стравами, трендами у гастрономічній сфері тощо. Це дозволяє залучати відвідувачів, надавати корисну інформацію і показувати експертизу кафе.

Соціальні медіа: посилання на профілі кафе в соціальних мережах, де клієнти можуть підписатися і отримувати оновлення, фотографії, відгуки та акції.

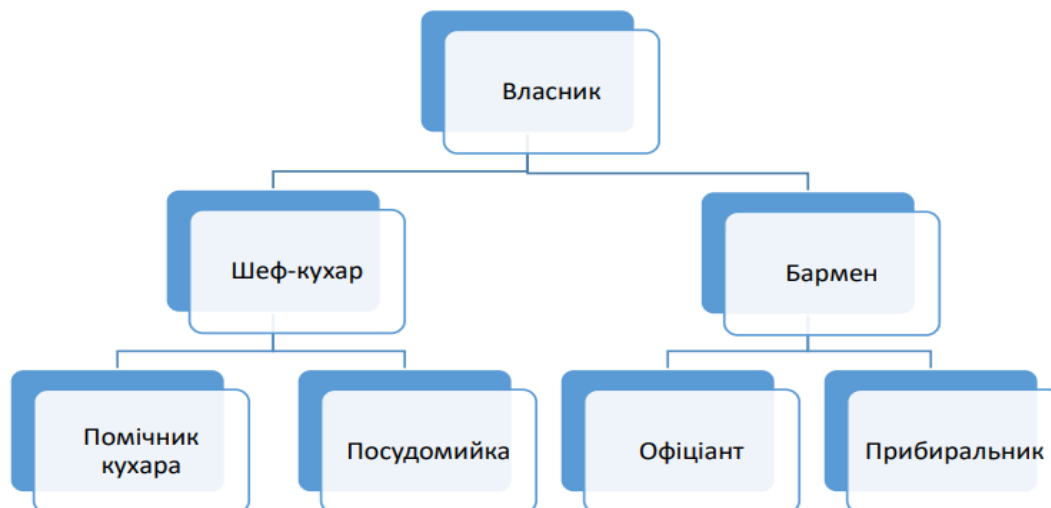


Рисунок 1.4. Організація структура кафе швидкого харчування

Ця структура дозволяє розподілити обов'язки між персоналом закладу і забезпечити ефективну роботу кафе. Кожна ланка має свою зону відповідальності, а керівництво здійснюється власником через основні напрямки - кухня (шеф-кухар) і зал/бар (бармен).

Організаційна структура кафе побудована за принципом вертикальної ієрархії, де основні функціональні підрозділи підпорядковуються власнику закладу. Така модель управління дозволяє ефективно розподіляти обов'язки між працівниками, чітко визначати зони відповідальності та забезпечувати контроль на всіх етапах обслуговування відвідувачів.

На вершині структури перебуває власник кафе, який здійснює

загальне керівництво закладом, приймає стратегічні та фінансові рішення, формує концепцію роботи кафе, контролює якість послуг та стан персоналу.

Власнику напряму підпорядковуються два ключові керівники напрямів:

шеф-кухар - відповідає за організацію виробничих процесів на кухні;
бармен - здійснює управління обслуговуванням у барній зоні та координацію роботи обслуговуючого персоналу.

Під керівництвом шеф-кухара працюють:

помічник кухаря, який виконує допоміжні функції з підготовки продуктів, дотримання санітарних вимог, а також допомагає у приготуванні страв;

посудомийка, яка забезпечує чистоту кухонного інвентарю та обладнання, що сприяє безперервному виробничому процесу.

У підпорядкуванні бармена знаходяться:

офіціант, який здійснює безпосереднє обслуговування клієнтів у залі, приймає замовлення, подає страви і напої, підтримує зв'язок між кухнею, баром і відвідувачами;

прибиральник, який відповідає за чистоту приміщень, санвузлів і загального вигляду залу, що впливає на комфорт гостей.

Запропонована структура забезпечує:

- логічне та ефективне функціонування кожної з ланок;
- зручність у керуванні персоналом;
- швидке реагування на зміни в роботі кафе;
- високий рівень обслуговування клієнтів.

Завдяки чіткому розподілу ролей, ця організаційна модель

					<i>КГ 08. 10 000. 00 ДП ПЗ</i>	Арк
						17
Зм.	Арк.	№ докум.	Підп.	Дата		

дозволяє досягти балансу між виробничими, обслуговуючими та управлінськими функціями, сприяючи сталому розвитку та успішній діяльності закладу.

1.6 Розробка сайту для кафе швидкого харчування

Починаємо з розробки загальної структури HTML-сторінки, включаючи основні елементи, такі як заголовок, меню навігації, основний контент та підвал. Додаємо стилі за допомогою CSS для оформлення веб-сайту, встановлюючи кольорові схеми, шрифти, розташування елементів тощо. Створюємо сторінки, що відповідають попередньо описаній структурі, зокрема сторінки «Головна», «Меню», «Про нас», «Контакти», «Замовлення онлайн», «Акції» та «Блог». Заповнюємо сторінки контентом, таким як опис кафе, меню страв, акційні пропозиції та контактну інформацію, використовуючи HTML для структурування і форматування. Далі реалізуємо функціонал для замовлення онлайн. Розробляємо JavaScript код для створення кнопки прокрутки до верхньої частини сторінки (back-to-top button) на головній сторінці сайту «Кафе швидкого харчування»."

```
// Отримуємо посилання на кнопку "Вгору"
var backToTopButton = document.getElementById("back-to-top");
// Встановлюємо обробник події для кліку на кнопку "Вгору"
backToTopButton.addEventListener("click", function() {
  // Прокручуємо сторінку до верху
  window.scrollTo({
    top: 0,
    behavior: "smooth"
  });
});
// Показуємо або приховуємо кнопку "Вгору" залежно від позиції прокрутки
window.addEventListener("scroll", function() {
```

```

// Отримуємо поточну позицію прокрутки
var currentPosition = window.pageYOffset;

// Якщо прокрутка більше ніж 500px, показуємо кнопку "Вгору", інакше
приховуємо її
if (currentPosition > 500) {
    backToTopButton.style.display = "block";
} else {
    backToTopButton.style.display = "none";
}
});

```

У цьому коді ми використовуємо ідентифікатор "back-to-top", який повинен бути присвоєний кнопці "Вгору" на головній сторінці вашого сайту. За потребою в процесі роботи також можете змінити значення 500 в умові `if` для налаштування моменту, коли кнопка починає з'являтися при прокрутці сторінки.

Це код для одного функціонального елемента на головній сторінці. Для повноцінного розроблення сайту нам знадобитися більше коду для обробки різних функцій та взаємодії з користувачем.

1.6.1 Створення кнопок стрічки на головній сторінці сайту

Для створення кнопок стрічки головної розробляємо CSS код.

У цьому коді ми використовуємо `<nav>` елемент для обгортання кнопок стрічки, а `` і `` елементи для створення списку кнопок. Кожна кнопка представлена як `<a>` елемент з посиланням (`href`) на відповідну сторінку.

CSS стилі визначають вигляд кнопок, включаючи фоновий колір, висоту, відступи та анімацію при наведенні курсору (`hover`).

Для створення повноцінного сайту для кафе швидкого їжі «SHAWARMEOW» маємо виконати комплексну розробку, включаючи HTML, CSS і JavaScript.

Нижче наведено HTML і CSS коди для створення кнопок стрічки

(navigation bar) на головній сторінці сайту кафе швидкого харчування:

```
<nav class="navbar">
  <ul class="nav-links">
    <li><a href="#">Головна</a></li>
    <li><a href="#">Menu </a></li>
    <li><a href="#">Trending</a></li>
    <li><a href="#">News</a></li>
    <li><a href="#">Contakt</a></li>
  </ul>
</nav>
```

/ Стилізація кнопок */*

```
.button {
```

Нижче наведена частина HTML-коду з підключеним JavaScript, який виконувався для розробки свого сайту:

```
<!DOCTYPE html>
<html>
<head>
  <title> SHAWARMEOW </title>
  <link rel="stylesheet" href="styles.css">
</head>
<body>
  <header>
    <h1>Ласкаво просимо до кафе швидкого харчування!</h1>
  </header>
  <nav>
    <ul>
      <li><a href="#">Головна</a></li>
      <li><a href="#">Menu</a></li>
      <li><a href="#"> Trending </a></li>
      <li><a href="#"> News </a></li>
```

					КГ 08. 10 000. 00 ДП ПЗ	Арк
Зм.	Арк.	№ докум.	Підп.	Дата		20

```

    <li><a href="#">Kontakt</a></li>
</ul>
</nav>
<section>
  <h2> menu </h2>
  <ul id="menu-list">
    <li>Хот-дог</li>
    <li>Гамбургер</li>
    <li>Картопля фри</li>
    <li>Кока-кола</li>
  </ul>
</section>
<footer>
  <p>&copy; 2023 Кафе швидкого харчування. Усі права захищено.</p>
</footer>
<script src="script.js"></script>
</body>
</html>

```

1.6.2 Проектування бази даних сайту

Проектування бази даних для сайту кафе швидкого харчування - це поетапний та комплексний процес, який розпочинається з детального аналізу бізнес-процесів та потреб підприємства. На початковому етапі визначаються ключові об'єкти системи (продукція, клієнти, замовлення, оплати, акції тощо) та їх взаємозв'язки. На основі зібраної інформації розробляється концептуальна модель даних, яка дозволяє чітко структурувати інформаційні потоки всередині системи. Після цього виконується етап логічного проектування, у межах якого формуються структура таблиць, визначаються первинні та зовнішні ключі, будуються зв'язки між сутностями. Значну увагу приділяється забезпеченню

					КГ 08. 10 000. 00 ДП ПЗ	Арк
						21
Зм.	Арк.	№ докум.	Підп.	Дата		

нормалізації бази даних, що дозволяє мінімізувати дублювання інформації та підтримувати її цілісність.

На завершальному етапі здійснюється фізичне проектування бази даних, вибір оптимальних типів даних для полів таблиць, проектування індексів для підвищення швидкодії запитів та оптимізація структури для реального навантаження. У результаті формується ефективна, масштабована та надійна база даних, яка повністю відповідає функціональним вимогам сайту кафе швидкого харчування та забезпечує зручну роботу як для клієнтів, так і для персоналу підприємства таблиці до коду сайту показано на рисунку 1.5.

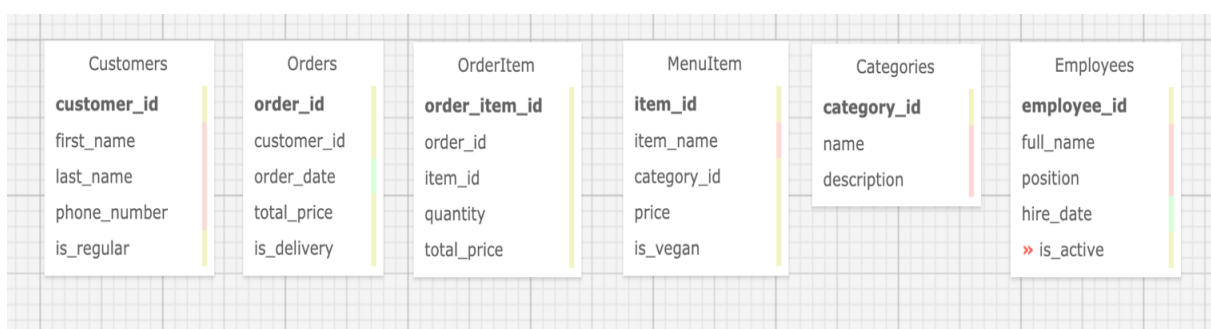


Рисунок 1.5. Таблиці бази даних

1. Аналіз вимог

Перший крок - я зібрала інформацію про бізнес-процеси кафе: Які функції повинет мати сайт? (замовлення, перегляд меню, доставка); Хто користувачі системи? (клієнти, адміністратори, працівники); Які дані потрібно зберігати? (страви, категорії, замовлення, клієнти тощо); Наприклад: Клієнти повинні мати можливість оформити замовлення, вибрати страви, вказати доставку. Адміністратор має бачити всі замовлення і працівників.

Визначення сутностей (Entity)

На основі вимог визначаємо основні об'єкти, які стануть таблицями:

Клієнти (Customers)

Замовлення (Orders)

Позиції замовлення (OrderItem)

Страви меню (MenuItem)

Категорії страв (Categories)

Працівники (Employees)

Визначення атрибутів.

Для кожної сутності визначаються поля (атрибути), які потрібно зберігати.

Наприклад:

Customers: ім'я, прізвище, номер телефону, статус клієнта

Orders: дата замовлення, тип (доставка/самовивіз), сума

MenuItem: назва, ціна, веганське чи ні

Моделювання зв'язків між сутностями

Встановлюємо, як таблиці пов'язані між собою:

Один клієнт може мати багато замовлень

Одне замовлення має багато позицій

Одна позиція - це одна страва з меню

Страва належить до однієї категорії

Типи зв'язків:

One-to-Many: Customers → Orders, Orders → OrderItem

Many-to-One: MenuItem → Categories

Нормалізація

Оптимізуємо структуру таблиць, щоб: уникнути дублювання даних, забезпечити цілісність інформації, зробити структуру зрозумілою.

Приклад нормалізації:

Замість зберігання назви категорії в таблиці MenuItem, створюється окрема таблиця Categories, і використовується зовнішній ключ category_id.

Фізичне проектування

Визначаємо типи даних для кожного поля, створюю ключі:

Первинні ключі (Primary Key);

Зовнішні ключі (Foreign Key) Індокси для оптимізації запитів.

Реалізація

На цьому етапі пишу SQL-скрипти для створення таблиць і бази даних. Після чого додаю дані і проводимо тестування.

					<i>КГ 08. 10 000. 00 ДП ПЗ</i>	Арк
						23
Зм.	Арк.	№ докум.	Підп.	Дата		

Тестування та оптимізація

Перевіряю, чи коректно працюють запити і додаю обмеження (NOT NULL, UNIQUE, CHECK) для забезпечення цілісності.

Приклад практичного запиту

Наприклад: як дізнатися, які веганські страви найчастіше замовляють?

Такі запити можна реалізувати після завершення проєктування.

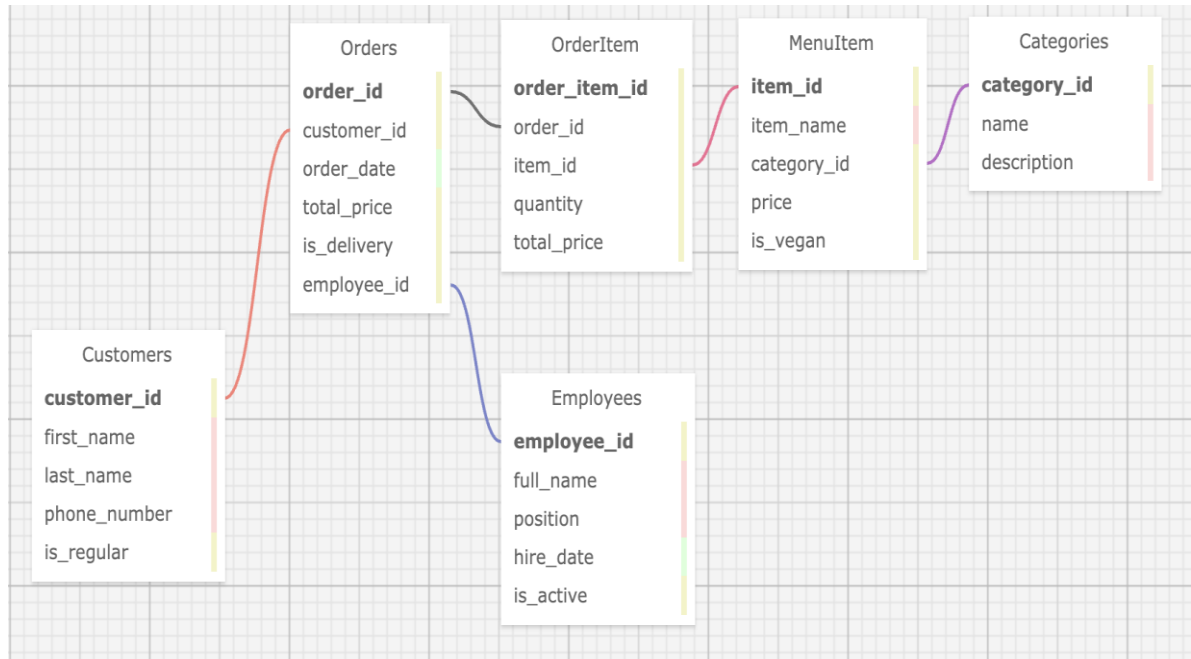


Рисунок 1.6. Схема зв'язків таблиць бази даних

2. Опишемо таблиці бази даних для сайту, представленої на рисунку 1.6.

Customers (Клієнти)

Містить дані про відвідувачів:

customer_id - унікальний ідентифікатор клієнта (Primary Key).

first_name - ім'я.

last_name - прізвище.

phone_number - номер телефону.

is_regular - логічне поле, яке вказує, чи є клієнт постійним.

Orders (Замовлення)

Зберігає інформацію про замовлення:

order_id - унікальний ідентифікатор замовлення (Primary Key).

customer_id - зв'язок із клієнтом (Customers.customer_id).

order_date - дата і час замовлення.

total_price - загальна сума замовлення.

is_delivery - логічне поле, що вказує, чи це замовлення з доставкою.

OrderItem (Позиції замовлення)

Містить перелік страв у кожному замовленні:

order_item_id - унікальний ідентифікатор позиції (Primary Key).

order_id - посилання на замовлення (Orders.order_id).

item_id - посилання на страву (MenuItem.item_id).

quantity - кількість одиниць.

total_price - ціна за позицію (тобто quantity × price).

MenuItem (Пункти меню)

Список доступних страв:

item_id - унікальний ідентифікатор страви (Primary Key).

item_name - назва страви.

category_id - категорія страви (Categories.category_id).

price - ціна за одиницю.

is_vegan - логічне поле, чи є страву веганською.

Categories (Категорії страв)

Тут описую категорії, до яких належать страви:

category_id - унікальний ідентифікатор категорії (Primary Key).

name - назва категорії (наприклад, «Напої», «Бургери»).

description - опис категорії.

Employees (Працівники).

Містить дані про працівників закладу:

employee_id - унікальний ідентифікатор працівника (Primary Key).

full_name - повне ім'я.

position - посада (касир, кухар, менеджер тощо).

hire_date - дата найму.

is_active - чи є працівник активним.

					<i>КГ 08. 10 000. 00 ДП ПЗ</i>	Арк
						25
Зм.	Арк.	№ докум.	Підп.	Дата		

При реалізації бази даних для кафе швидкого харчування було проаналізовано предметну область, визначено основні сутності (таблиці), їх поля різних типів (текстові, числові, логічні, датовані), встановлено первинні та зовнішні ключі, а також побудовано схему зв'язків між таблицями в онлайн-редакторі.

Отримана база даних забезпечує логічну структуру для зберігання і обробки інформації про клієнтів, замовлення, працівників, пункти меню та категорії страв. Усі дані організовано відповідно до принципів нормалізації, що сприяє зниженню надлишковості та підвищенню цілісності інформації.

1.6.3 Створення навігаційного меню та головної сторінки

Під час відкриття будь-якого вебсайту першою завжди завантажується головна сторінка. Саме їй розробники приділяють особливу увагу, адже дослідження свідчать, що користувачі зазвичай не читають інформацію на екрані так уважно, як у книгах чи журналах. Найчастіше вони просто швидко переглядають її, як це роблять із рекламними оголошеннями.

З цієї причини у верхній частині головної сторінки зазвичай розміщують так звану «шапку», яка повторюється і на інших сторінках сайту. Це робиться свідомо, оскільки саме ця частина першою з'являється у вікні браузера і привертає найбільше уваги користувача.

Я використовувала структуру HTML з елементами заголовка, навігаційного меню, розділу для меню, а також нижнього колонтитулу. JavaScript-код можна розміщати в окремому файлі script.js, який включений в кінці сторінки.

Далі потрібно додати CSS-стилі (styles.css) та власний JavaScript-код (script.js), щоб стилізувати та надати функціональність моєму сайту. У моєму JavaScript-коді можна обробляти події, зчитувати дані з сервера або виконувати будь-яку логіку, яка необхідна для мого сайту кафе швидкого харчування. Код HTML представлений нижче:

```
<nav>
```

```
<ul>
```

					КГ 08. 10 000. 00 ДП ПЗ	Арк
						26
Зм.	Арк.	№ докум.	Підп.	Дата		

```

<li><a href="#">Головна</a></li>
<li><a href="#">Про нас</a></li>
<li><a href="#">Меню</a></li>
<li><a href="#">Контакти</a></li>
</ul>
</nav>
nav ul {
  list-style: none;
  margin: 0;
  padding: 0;
}

```

Та CSS код:

```

nav li {
  display: inline-block;
}
nav a {
  display: block;
  padding: 10px;
  text-decoration: none;
  color: #000;
}
nav a:hover {
  background-color: #f2f2f2;
}

```

У цьому коді використовується <nav> для обгортання навігаційного меню, та для створення списку пунктів меню, а <a> для посилань на різні сторінки. CSS стилізують вигляд меню, включаючи відступи, фоновий колір і

					КГ 08. 10 000. 00 ДП ПЗ	Арк
Зм.	Арк.	№ докум.	Підп.	Дата		27

ефект при наведенні.

Ми отримали головну сторінку кафе швидкої їжі, яка представлена на рисунку 1.6. та її продовження на рисунку 1.7. Після входу на веб-сайт кафе швидкого харчування, користувач отримує доступ до широкого спектру корисної інформації. Він може ознайомитися з контактними даними закладу - номером телефону, електронною поштою та місцем розташування на інтерактивній мапі. Також доступна інформація про години роботи кафе, що дозволяє зручно планувати візит.

У розділі «Про нас» подано опис концепції та атмосфери закладу. Меню кафе містить перелік страв і напоїв з описами, актуальними цінами, акційними пропозиціями та складом інгредієнтів. Крім того, кожна страва може мати рейтинг, що допоможе користувачу визначитися з вибором.

Сайт надає можливість зробити онлайн-замовлення або забронювати стіл, зазначивши дату, час та кількість гостей. Це гарантує зручність та попереднє резервування місця.

Користувач також має доступ до галереї фотографій, де можна переглянути інтер'єр кафе, страви та процес їх приготування. У розділі з відгуками представлені думки інших клієнтів, що допомагає сформуванню уявлення про рівень обслуговування та якість страв.

Для тих, хто бажає залишатися в курсі новин, доступна підписка на розсилку. Підписники отримують ексклюзивні рецепти від шеф-кухаря, а також спеціальні пропозиції.

Головна сторінка сайту та меню оформлені англійською мовою, проте після розміщення на хостингу є можливість перемикає мову інтерфейсу на українську або інші мови.

Сторінка головної сторінки представлено на рисунку 1.7 та 1.8.

					<i>КГ 08. 10 000. 00 ДП ПЗ</i>	Арк
						28
Зм.	Арк.	№ докум.	Підп.	Дата		

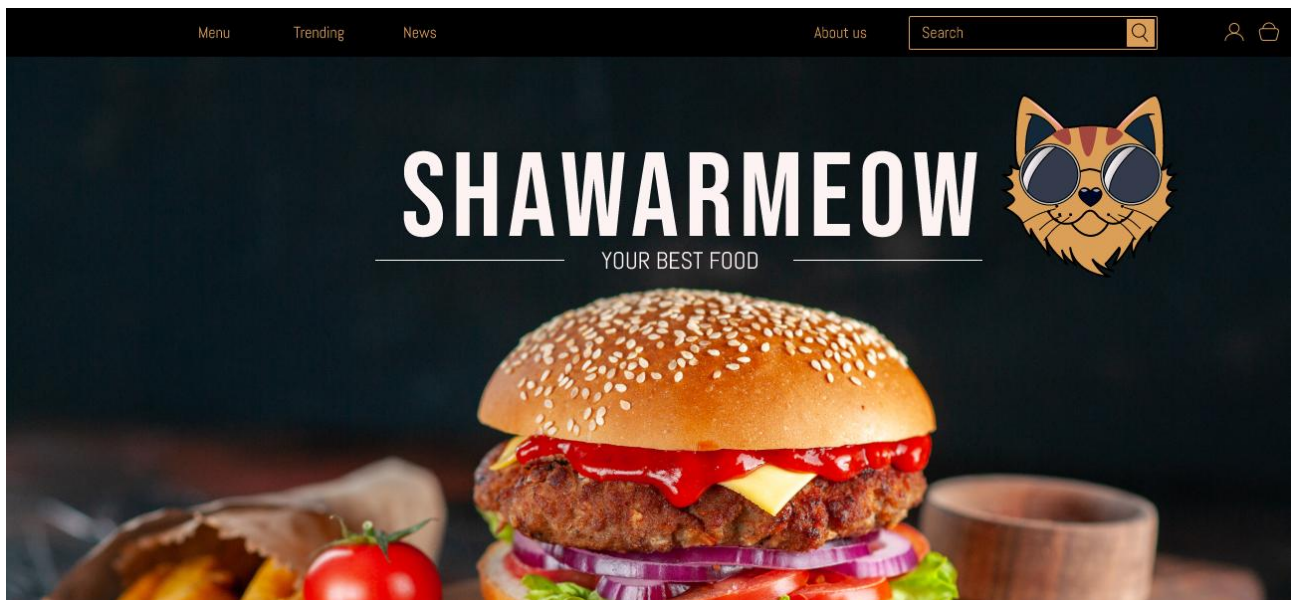


Рисунок 1.7. Скриншот головної сторінки сайту

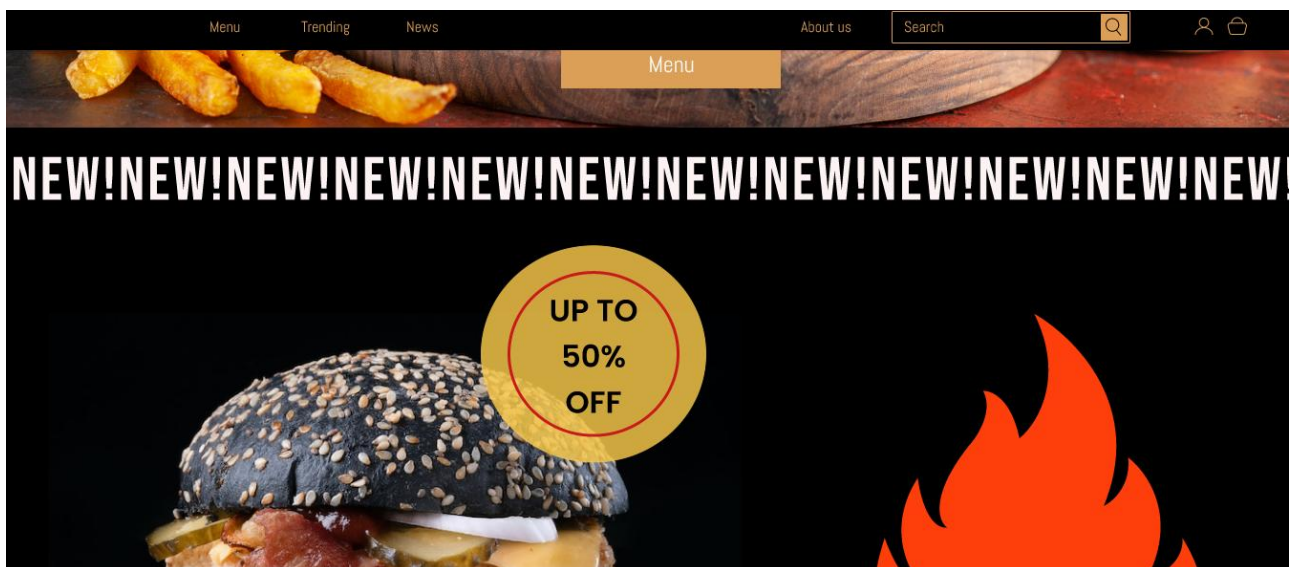


Рисунок 1.8. Скриншот головної сторінки сайту(продовження)

1.6.4 Створення сторінок сайту для кафе

Сторінка "Про нас" на вашому сайті є ключовим елементом, де ми можемо представити своє кафе, бренд, команду та інформацію про діяльність. Ця сторінка допомагає користувачам краще зрозуміти, хто ви є хто і чим займається.

Ось кілька важливих елементів, які можна включити на сторінці "Про нас":

					<i>КГ 08. 10 000. 00 ДП ПЗ</i>	Арк
Зм.	Арк.	№ докум.	Підп.	Дата		29

Заголовок: Розмістіть візуально привабливий заголовок, який приверне увагу користувачів і відображає суть вашої компанії.

Опис компанії: Надайте короткий огляд вашої компанії, її місії, цінностей та унікальності. Розкажіть про основні цілі та те, чим ви відрізняєтесь від конкурентів.

Історія компанії. Розкажемо коротку історію компанії - коли вона була заснована, які етапи розвитку вона пройшла та які є досягнення.

Команда: Представимо с команду, описує ключові члени команди та їхні навички та досвід. Тут можна додавати фотографії членів команди та короткі біографії.

Ключові переваги: Потрібно буде в процесі роботи відокремити тільки найважливіші переваги вашої компанії або бренду, що робить вас привабливими для клієнтів.

Досягнення: Якщо у кафе будуть є які-небудь вражаючі досягнення, такі як нагороди, сертифікати або розширення бізнесу, то будуть розміщувати їх на цій сторінці.

Контактна інформація: Додавати сюди контактні дані (телефон, електронна пошта, адреса тощо), щоб користувачі могли легко зв'язатися з кафе для отримання додаткової інформації або питань.

Візуальні матеріали: Тут будуть додавати фотографії, відео або графіку, щоб візуально підтримати ваше повідомлення та зробити сторінку "Про нас" привабливою.

Відгуки клієнтів: Якщо у майбутньому у кафе будуть позитивні відгуки або рекомендації від клієнтів, то їх будуть розміщувати на цій сторінці. Це підкреслить надійність та якість вашої компанії.

Посилання на інші сторінки: На сторінці "Про нас" можна додати посилання на інші важливі сторінки вашого сайту, такі як послуги, продукція, портфоліо тощо. Ось послідовність кодів для створення окремого модуля.

HTML для сторінки "Про нас" (about.html):

`<!DOCTYPE html>`

					КГ 08. 10 000. 00 ДП ПЗ	Арк
						30
Зм.	Арк.	№ докум.	Підп.	Дата		

```
<html>
<head>
  <title>Про нас</title>
</head>
<body>
  <h1>Про нас</h1>
  <p>Тут може бути контент для сторінки "Про нас".</p>
  <nav>
    <ul>
      <li><a href="index.html">Головна</a></li>
      <li><a href="about.html">Про нас</a></li>
      <li><a href="menu.html">Меню</a></li>
      <li><a href="contact.html">Контакти</a></li>
    </ul>
  </nav>
</body>
</html>
```

HTML для сторінки "Меню" (menu.html):

```
<!DOCTYPE html>
<html>
<head>
  <title>Меню</title>
</head>
<body>
  <h1>Меню</h1>
  <p>Тут може бути ваш контент для сторінки "Меню".</p>
  <nav>
    <ul>
      <li><a href="index.html">Головна</a></li>
```

```

    <li><a href="about.html">Про нас</a></li>
    <li><a href="menu.html">Меню</a></li>
    <li><a href="contact.html">Контакти</a></li>
  </ul>
</nav>
</body>
</html>

```

HTML код для сторінки "Контакти" (contact.html):

```

<!DOCTYPE html>
<html>
<head>
  <title>Контакти</title>
</head>
<body>
  <h1>Контакти</h1>
  <p>Тут може бути контент для сторінки "Контакти".</p>
  <nav>
    <ul>
      <li><a href="index.html">Головна</a></li>
      <li><a href="about.html">Про нас</a></li>
      <li><a href="menu.html">Меню</a></li>
      <li><a href="contact.html">Контакти</a></li>
    </ul>
  </nav>

```

Нижче приведено HTML-код для сторінки зі списком страв:

```

<!DOCTYPE html>
<html>
<head>
  <title>Меню</title>
  <link rel="stylesheet" type="text/css" href="styles.css">
</head>
<body>
  <h1>Меню</h1>
  <ul class="menu-list">

```

```
<li class="menu-item">
  <h2>Страва 1</h2>
  <p>Опис страви 1.</p>
  <span>Ціна: $10</span>
</li>
<li class="menu-item">
  <h2>Страва 2</h2>
  <p>Опис страви 2.</p>
  <span>Ціна: $12</span>
</li>
<li class="menu-item">
  <h2>Страва 3</h2>
  <p>Опис страви 3.</p>
  <span>Ціна: $8</span>
</li>
</ul>
</body>
</html>
```

CSS-стилі задаємо в окремому файлі styles.css:

```
body {
  font-family: Arial, sans-serif;
  margin: 0;
  padding: 20px;
}
h1 {
  text-align: center;
}
.menu-list {
  list-style-type: none;
  padding: 0;
```

					КГ 08. 10 000. 00 ДП ПЗ	Арк
Зм.	Арк.	№ докум.	Підп.	Дата		33

```

}
.menu-item {
    margin-bottom: 20px;
    border: 1px solid #ccc;
    padding: 10px;
}
.menu-item h2 {
    margin: 0;
}
.menu-item p {
    margin: 10px 0;
}
.menu-item span {
    font-weight: bold;
}

```

Сайт кафе швидкої їжі буде мати широкий та типовий для таких сайтів функціонал, а також оптимізовану систему пошуку інформації на сайті. Інтерфейс сайту буде інтуїтивно зрозумілим, легким для сприйняття та використання.

На сайті користувач буде мати можливість переходити між сторінками, відкривати випадаючі списки для вибору категорій, натискати кнопки, здійснювати замовлення доставки та бронювання столів. Контактна інформація для зв'язку з піцерією буде розміщена на сторінках сайту, а також будуть доступні посилання на соціальні мережі.

Таким чином, розроблюваний сайт кафе буде забезпечувати зручну навігацію, легкий доступ до інформації та зручність замовлення для користувачів.

На рисунку 1.9 представлено меню страв, фото страви та ціна.

					КГ 08. 10 000. 00 ДП ПЗ	Арк
Зм.	Арк.	№ докум.	Підп.	Дата		34

FOOD VS DRINKS

Type: All Trending  Sushi  Burger 



Fukuro 4.00\$
★★★★★



American Burger 5.00\$
★★★★★



Vanilla Ninja 4.00\$
★★★★★

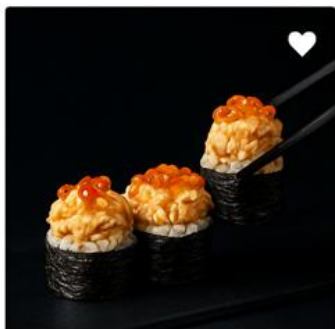


Caffè Misto 3.50\$
★★★★★

Рисунок 1.9. Скриншот сторінки FOOD VS DRINKS

FOOD VS DRINKS

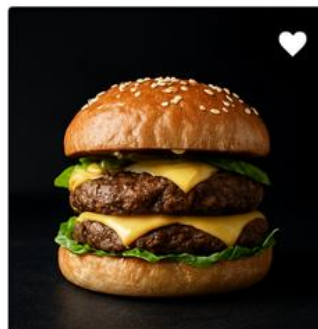
Type: All Popular Sushi Shawarma Burger Drinks



Mario Roll 4.50\$
★★★★★
4.50 \$



Cheese-Shawarma 7.00\$
★★★★★
7.00



Double Beef 6.00\$
★★★★★
4.5 \$ 



Matcha Latte 4.50\$
★★★★★

Рисунок 1.10. Скриншот сторінки з асортиментом страв

					КГ 08. 10 000. 00 ДП ПЗ	Арк
Зм.	Арк.	№ докум.	Підп.	Дата		35

FOOD VS DRINKS

Type: All Trending Sushi Shawarma Burger Drinks

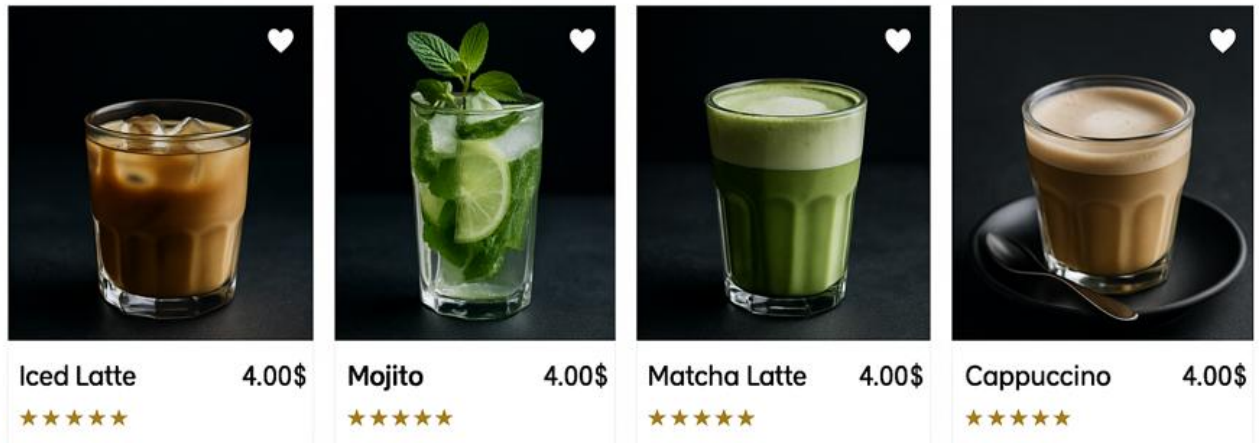


Рисунок 1.11. Скриншот сторінки з асортиметом напоїв

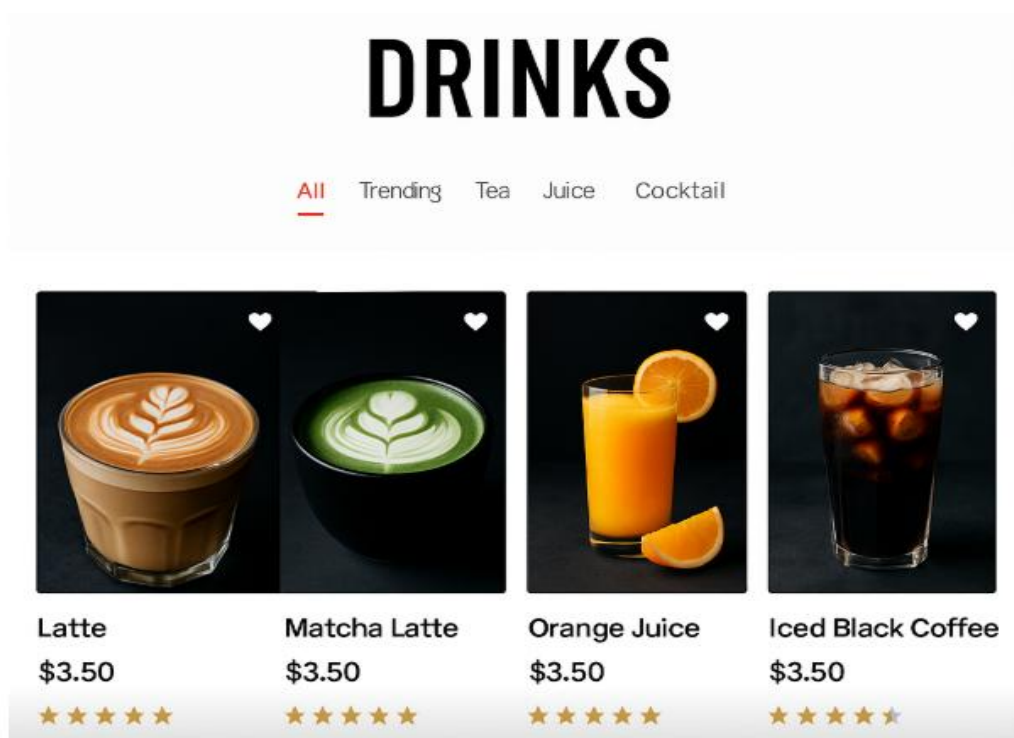


Рисунок 1.12. Скриншот сторінки з асортиметом напоїв

Рисунок 1.13. Скриншот натискання на вид страви та її складу.

При натисканні на вид страви на веб-сайті кафе, користувач отримає більш детальну інформацію про цю категорію страв. Відкриваючи вид страви, користувач зможе побачити список доступних індигідієнтів, блюд або інших страв, що належать до цієї категорії.

Кожна страва буде супроводжуватися назвою, описом, можливими варіантами розмірів або порцій, а також ціною. Користувач може прогортати сторінку або скролити, щоб переглянути більше страв у цій категорії.

Додатково, при натисканні на окрему страву, користувач може отримати більш детальну інформацію про неї, включаючи складники, характеристики, фотографії, а також відгуки та оцінки від інших клієнтів. Користувач також матиме можливість додати страву до кошика або зробити замовлення безпосередньо з цієї сторінки.

Таким чином, при натисканні на вид страви на веб-сайті піцерії, користувач отримує зручний та докладний перегляд доступних страв в цій категорії та може легко здійснити вибір та замовлення.

При натисканні на «кнопку страви», перед нами відкривається вікно в якому ми бачимо склад продуктів з яких приготовлена страву, вага страви, приклад показано на рисунку 1.14.

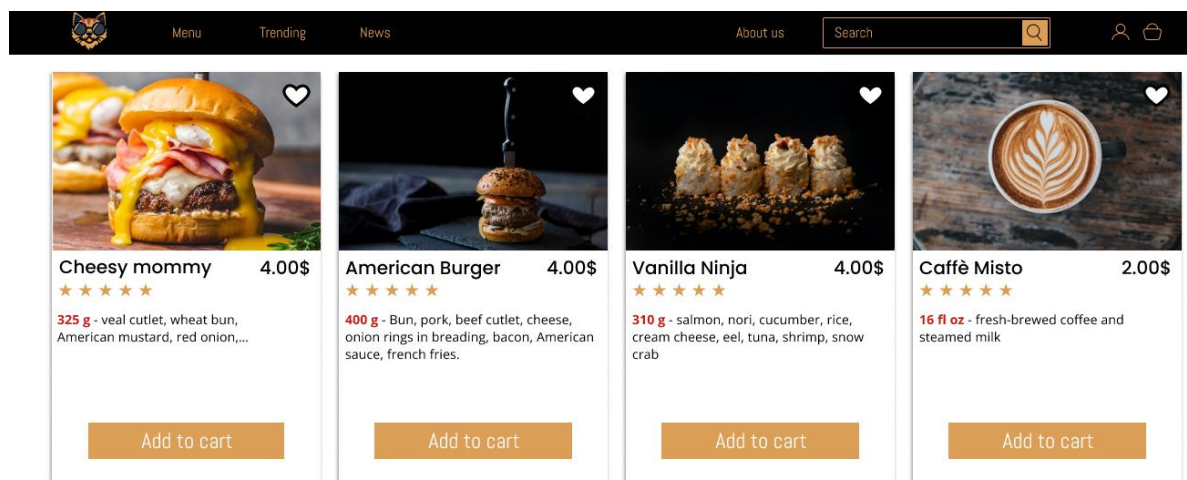


Рисунок 1.14. Скриншот сторінки зі стравами

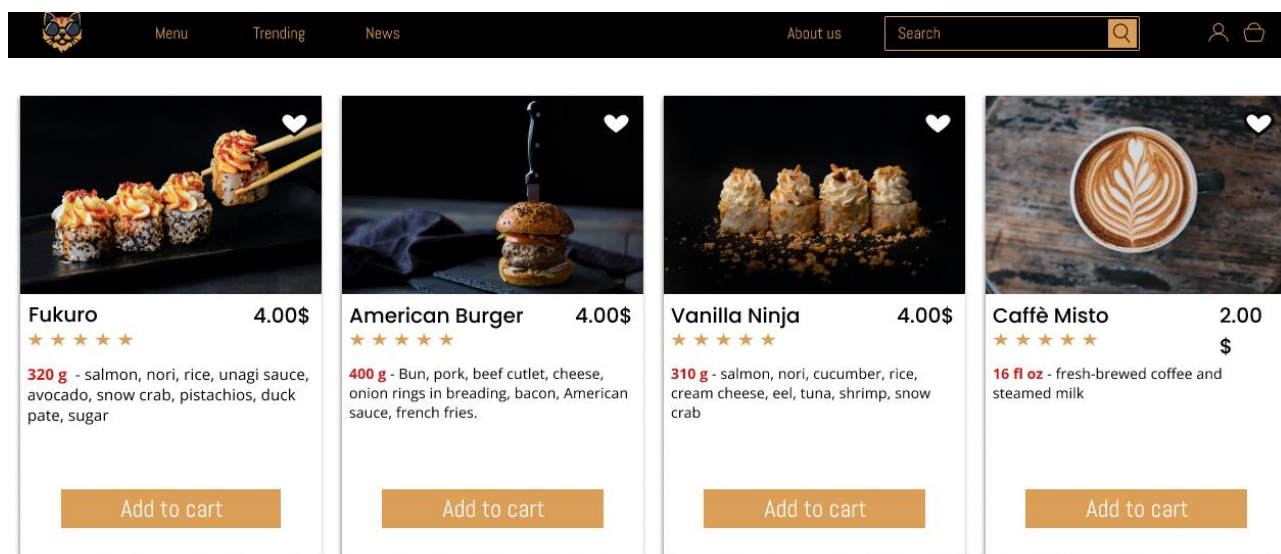


Рисунок 1.15. Скриншот сторіки зі стравами (додавання в асортимент)

Загальний CSS-код нижньої частини сторінки кафе швидкого харчування виглядає так: / Стилі для загального контейнера нижньої частини сторінки /

```
footer {
background-color: #f2f2f2;
```

```
padding: 20px 0;
}
```

Стили для внутрішніх стовпчиків

```
.footer-wrapper {
display: flex;
flex-wrap: wrap;
justify-content: space-between;
max-width: 1200px;
margin: 0 auto;
}
```

```
.footer-column {
width: 30%;
margin-bottom: 20px;
}
```

/ Стили для заголовків стовпчиків /

```
h3 {
font-size: 18px;
font-weight: bold;
}
```

/ Стили для текстових блоків в стовпчиках /

```
p {
font-size: 14px;
line-height: 1.5;
}
```

/ Стили для форми підписки /

```
form {
display: flex;
margin-top: 10px;
}

input[type="email"] {
```

```

width: 200px;
padding: 5px;
}
button[type="submit"] {
background-color: #4caf50;
color: white;
padding: 5px 10px;
border: none;
cursor: pointer;
}
/Стили для авторських прав/
.footer-credits {
text-align: center;
font-size: 12px;
color: #777;
margin-top: 20px;
}

```

Ці стилі використовують класи, які вказані в HTML-кодi, для відповідних елементів. Цей код додається CSS-код до нашого файлу стилів або додати його безпосередньо в тег <style> на нашій сторінці HTML.

1.6.5 Створення нижньої сторінки сайту

Нижня частина сторінки сайту, також відома як "підвал" або "футер", зазвичай містить додаткову інформацію, посилання та контактну інформацію. Основна мета нижньої частини полягає в тому, щоб забезпечити користувачам швидкий доступ до додаткових ресурсів та інформації про сайт. Ось деякі елементи, які можуть бути включені у нижню частину сторінки сайту.

Нижня частина сайту (футер) кафе швидкої їжі Shawarameow оформлена стильно й інформативно, з темним фоном і чітким поділом на тематичні блоки.

					КГ 08. 10 000. 00 ДП ПЗ	Арк
Зм.	Арк.	№ докум.	Підп.	Дата		40

Вона включає такі секції.

Зліва розташовано фірмовий логотип у вигляді kota в окулярах - характерний елемент бренду. Під логотипом - назва кафе Shawarmeow, виконана у впізнаваному шрифті.

Розділ Our Food (Наше меню). Цей блок містить перелік категорій страв, які можна знайти в меню: Menu (Меню), Limited Range (Обмежений асортимент),

Shawarma (Шаурма), Sushi (Суші), Burgers (Бургери), Drinks (Напої),

Розділ Shawarmeow - блок присвячений сервісним сторінкам сайту: Locate Us (Знайти нас), Order Online (Замовити онлайн), Contact Us (Контакти) News (Новини), Vacancy (Вакансії).

Розділ Follow Us (Ми в соцмережах) праворуч розміщені іконки з посиланнями на соціальні мережі: Instagram, TikTok, Facebook, YouTube

Футер сайту зручно структурований для користувачів, які хочуть: Ознайомитися з асортиментом. Швидко знайти контактну інформацію. Замовити доставку або переглянути вакансії. Підписатися на соцмережі для новин і акцій. Візуально футер гармонійно доповнює загальний дизайн сайту: він стильний, зрозумілий та функціональний.

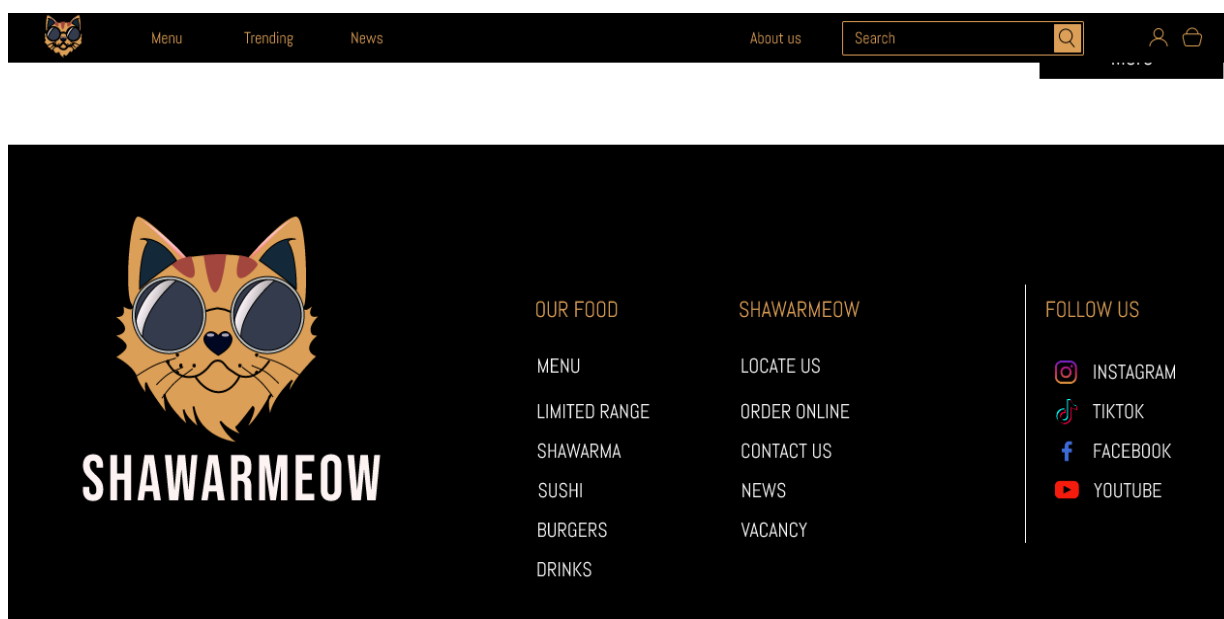


Рисунок 1.16. Скриншот нижньої сторінки сайту

					КГ 08. 10 000. 00 ДП ПЗ	Арк
Зм.	Арк.	№ докум.	Підп.	Дата		41

Футер SHAWARMEOW - це поєднання сучасного дизайну, зручної навігації та чіткої інформаційної структури.

1.6.6 Створення реєстраційної форми

Реєстраційна форма на веб-сайті кафе швидкої їжі може виконувати кілька корисних функцій. Скриншот реєстраційної форми представлено на рисунку 1.9. Збір даних про клієнтів.

За допомогою реєстраційної форми можна отримати різноманітну інформацію про користувачів, таку як ім'я, прізвище, адреса, контактний номер телефону чи електронна пошта. Ці дані застосовуються для зворотного зв'язку, оформлення замовлень, надсилання спеціальних пропозицій та інформаційних розсилок від кафе.

Формування замовлень

У формі можна додати поля для вибору страв, напоїв та інших продуктів із меню. Користувач має змогу вказати свої вподобання, кількість порцій тощо. Це спрощує оформлення замовлення і підвищує оперативність обслуговування.

Створення облікового запису та персоналізація

Реєстрація дозволяє користувачеві створити особистий кабінет на сайті. Завдяки цьому зберігається історія замовлень, адреси доставки та індивідуальні налаштування. Це відкриває можливість персоналізованої взаємодії - наприклад, рекомендацій або іменних привітань.

Моніторинг активності користувачів

Зареєстровані клієнти можуть залишати оцінки, коментарі або відгуки про страви чи обслуговування. Зібраний зворотний зв'язок допомагає вдосконалити сервіс і краще розуміти потреби відвідувачів.

Реалізація маркетингових стратегій

Дані, зібрані під час реєстрації, можуть використовуватись для маркетингових кампаній - надсилання акційних пропозицій, новин, повідомлень про нові страви або знижки, що дозволяє підтримувати зв'язок із постійними клієнтами.

					<i>КГ 08. 10 000. 00 ДП ПЗ</i>	Арк
						42
Зм.	Арк.	№ докум.	Підп.	Дата		

Реєстраційна форма на сайті кафе швидкого харчування допомагає збирати інформацію про клієнтів, полегшує процес замовлення та комунікації з ними, а також використовується для реалізації маркетингових стратегій та покращення обслуговування. Нище представлений код для створення реєстраційної форми.

```
<!DOCTYPE html>
<html>
<head>
<title>Реєстрація</title>
<style>
/* Стилізація форми */
form {
width: 300px;
margin: 0 auto;
}

input[type="text"],
input[type="email"],
input[type="password"],
input[type="submit"] {
display: block;
width: 100%;
padding: 10px;
margin-bottom: 10px;
}

input[type="submit"] {
background-color: #4CAF50;
color: white;
border: none;
}
```

					КГ 08. 10 000. 00 ДП ПЗ	Арк
Зм.	Арк.	№ докум.	Підп.	Дата		43

```

</style>
</head>
<body>
  <header>
    <h1>Реєстрація</h1>
  </header>
  <main>
    <form>
      <input type="text" name="username" placeholder="Ім'я користувача"
required>
      <input type="email" name="email" placeholder="Email" required>
      <input type="password" name="password" placeholder="Пароль" required>
      <input type="submit" value="Зареєструватися">
    </form>
  </main>
  <footer>
    <p>&copy; 2023 Всі права захищено</p>
  </footer>
</body>
</html>

```

У цьому програмному коді використовується форма з полями для введення ім'я користувача, електронної пошти та пароля. Також є кнопка "Зареєструватися" для відправки форми.

Для стилізації форми використовується CSS. В прикладі задані деякі базові стилі для полів вводу та кнопки. Можна вносити зміни в стилізацію, додавати атрибути, валідацію або додаткові поля відповідно до ваших потреб.

Цей код не включає обробку форми на боці сервера. Для обробки введених даних нам потрібно буде використати мову програмування на сервері, PHP та JavaScript. JavaScript-код для обробки події надсилання форми:

					КГ 08. 10 000. 00 ДП ПЗ	Арк
						44
Зм.	Арк.	№ докум.	Підп.	Дата		

```

document.getElementById("subscription-form").addEventListener("submit",
function(event) {
    event.preventDefault(); // Зупиняємо стандартну поведінку форми
    // Отримуємо значення введеного email
    var email = document.getElementById("email-input").value;
    // Виконуємо дії з отриманим значенням email (наприклад, надсилання на
сервер)
    // Скидаємо значення поля введення email
    document.getElementById("email-input").value = "";
    // Виводимо повідомлення про успішну підписку
    alert("Ви підписалися на наші новини!");
});

```

Цей код додає обробник події submit до форми з id subscription-form. При надсиланні форми (натискання на кнопку "Підписатися" або натискання клавіші Enter) код забезпечує виконання заданих дій, таких як отримання значення введеного email, виконання потрібних дій з цим значенням (наприклад, надсилання на сервер) та скидання значення поля введення email. У прикладі виводиться повідомлення про успішну підписку за допомогою alert(), але ви можете змінити цю дію на щось інше, наприклад, відображення повідомлення на сторінці або перенаправлення користувача на іншу сторінку.

HTML-код для реєстраційної форми з полями для введення ім'я, електронної пошти та пароля, а також кнопкою "Зареєструватися" буде виглядати так:

```

<form id="registration-form">
<label for="name-input">Ім'я:</label>
<input type="text" id="name-input" placeholder="Введіть ваше ім'я" required>
<label for="email-input">Електронна пошта:</label>
<input type="email" id="email-input" placeholder="Введіть вашу електронну
пошту" required>
<label for="password-input">Пароль:</label>

```

					КГ 08. 10 000. 00 ДП ПЗ	Арк
Зм.	Арк.	№ докум.	Підп.	Дата		45

```
<input type="password" id="password-input" placeholder="Введіть пароль"
required>
  <button type="submit">Зареєструватися</button>
</form>
```

Цей код додає обробник події submit до форми з id registration-form. При надсиланні форми, код отримує значення введених полів (ім'я, електронна пошта, пароль), виконує потрібні дії з отриманими значеннями (наприклад, надсилання на сервер), скидає значення полів та виводить повідомлення про успішну реєстрацію за допомогою alert(). Можна змінити ці дії, щоб відображати повідомлення на сторінці або виконувати інші необхідні дії.



LOG IN **REGISTRATION**

Full Name

Phone Number

Email

Password

I accept the privacy policy

Рисунок 1.17. Скріншот реєстраційної форми

Після закінчення розробки сайту для кафе швидкої харчування, отрималися наступні підсумки:

1. Функціональність: Сайт був успішно розроблений з усіма необхідними функціями, що дозволяють користувачам переглядати інформацію про ресторан, його контактні дані, місце знаходження, години роботи, опис ресторану, меню, ціни на страви, бронювати столи, переглядати галерею, читати відгуки та підписуватись для отримання ексклюзивних рецептів.

2. Дизайн: Сайт має привабливий інтерфейс зі зручною навігацією, яка допомагає користувачам легко знайти потрібну інформацію. Дизайн сайту відповідає бренду кафе та створює приємне візуальне враження.

3. Відгуки та підписка: Реалізована можливість читати відгуки та підписуватись для отримання ексклюзивних рецептів від шеф-кухаря сприяє залученню інтересу користувачів та покращує їх залучення до кафе.

4. Технології: Для розробки веб-сайту були використані сучасні технології, такі як HTML, CSS, JavaScript, бібліотека React.js та сервер Node.js. Це дозволяє сайту працювати швидко, ефективно та забезпечує його масштабованість та модернізацію в майбутньому.

5. Відповідність вимогам: Сайт відповідає вимогам та очікуванням користувачів. Він забезпечує легкий доступ до інформації, простоту використання та зручність для користувачів.

У підсумку, розробка сайту ресторану була успішною, і сайт готовий привертати нових клієнтів, надавати інформацію про ресторан, меню та послуги, а також забезпечувати зручний спосіб бронювання та зв'язку з кафе.

1.7 Постановка сайту на хостинг

Після закінчення розробки сайту ми для того, щоб він працював повинні та приносив дохід кафе необхідно його виставити на хостинг. Схема постановки сайту на хостинг представлена на рисунку 1.16.

Виставлення сайту на хостинг зазвичай включає декілька послідовних кроків. Ось загальна послідовність дій, для виставлення сайту на хостинг:

1. Вибір хостинг-провайдера: Пошук і вибір провайдера хостингу, який надає послуги, що відповідають нашим потребам. Це можуть бути різні фактори, такі як ціна, масштаби ресурсів, надійність, підтримка клієнтів тощо.
2. Реєстрація облікового запису: Після вибору хостинг-провайдера нам потрібно зареєструвати обліковий запис на їхньому веб-сайті. Це зазвичай включає створення користувача та введення особистих даних.

					КГ 08. 10 000. 00 ДП ПЗ	Арк
						47
Зм.	Арк.	№ докум.	Підп.	Дата		

3. Вибір плану хостингу: Вибераємо план хостингу, який найкраще підходить для вашого проекту. Зазвичай хостинг-провайдери пропонують різні плани з різними ресурсами, такими як простір на диску, пропускна здатність, підтримка баз даних тощо.

4. Доменне ім'я: в мене ще немає доменного імені, тому я буду звертатись придбати його через хостинг-провайдера або в іншого постачальника доменних імен.

5. Після цього завантажу файли мого веб-сайту на сервер хостинг-провайдера. Це можна зробити за допомогою FTP-клієнта або інших доступних інструментів, які надає провайдер хостингу.

6. Налаштування бази даних. Мій веб-сайт використовує базу даних, нам потрібно налаштувати базу даних на хостинг-провайдері. Зазвичай це включає створення нової бази даних та налаштування користувача і пароля для доступу до неї.

7. Налаштування параметрів: Налаштуємо необхідні параметри нашого веб-сайту, такі як налаштування пошти, SSL-сертифікатів, файрволу і т.д. Це залежить від ваших потреб і характеристик хостинг-провайдера.

8. Тестування: Перевіряємо наш веб-сайт, щоб переконатися, що він відображається належним чином на хостинг-сервері. Перевіряємо роботу всіх функцій та впевніться, що наш сайт працює так, як очікувалося.

Після виконання цих кроків ваш сайт буде виставлений на хостинг і буде доступний для відвідувачів Інтернету. Ця послідовність може трохи відрізнятись в залежності від конкретного хостинг-провайдера та їхніх індивідуальних налаштувань. Також важливо переконатися, що всі файли сайту завантажено коректно, встановлені права доступу до файлів, налаштовано базу даних (якщо вона використовується), та перевірено працездатність сайту у веб-браузері. Рекомендується налаштувати SSL-сертифікат для безпечного з'єднання (HTTPS) та увімкнути резервне копіювання, щоб захистити дані у разі збоїв.

					<i>КГ 08. 10 000. 00 ДП ПЗ</i>	Арк
						48
Зм.	Арк.	№ докум.	Підп.	Дата		



Рисунок 1.18. Схема постановки сайту на хостинг

У ході виконання дипломного проєкту було спроектовано та реалізовано повнофункціональний веб-сайт кафе швидкого харчування, що відповідає сучасним вимогам до онлайн-сервісів у сфері харчування.

В процесі розробки було виконано аналіз предметної області, визначено основні функціональні вимоги до системи, спроектовано архітектуру сайту та структуру бази даних.

Сайт забезпечує автоматизацію ключових бізнес-процесів кафе: презентацію актуальних клієнтських заявок, ведення інформації про постійних клієнтів, підтримку бонусної системи. Крім того, реалізовано модулі для публікації новин та статей, управління фотогалереями та інтеграцію з меню страв для відображення на сайті.

Веб-ресурс має зручну навігацію, інтуїтивно зрозумілий інтерфейс та адаптивний дизайн, що забезпечує комфортну роботу користувачів як з настільних, так і з мобільних пристроїв.

Особливу увагу приділено питанням безпеки - впроваджено валідацію даних, розмежування прав доступу, захист від несанкціонованого доступу.

Розроблена структура бази даних дозволяє ефективно управляти пропозиціями, інформацією про страви та замовлення клієнтів. Функціонал сайту підтримує можливість зручного пошуку та фільтрації пропозицій, що підвищує якість користувацького досвіду.

Також був виконаний етап тестування безпеки сайту кафе швидкого харчування. Сайт кафе швидкого харчування є інструментом для інформування користувачів про меню, акції, а також може містити функції онлайн-замовлення, зворотного зв'язку або бронювання столиків. У зв'язку з цим він стає потенційним об'єктом для зовнішніх атак і повинен відповідати сучасним вимогам до інформаційної безпеки.

Метою тестування є виявлення вразливостей, які можуть бути використані для:

- несанкціонованого доступу до адміністративної панелі;
- компрометації особистих даних користувачів;
- знищення або зміни вмісту сайту;
- впровадження шкідливого програмного коду;
- викрадення конфіденційної або платіжної інформації.

У результаті проекту було досягнуто поставленої мети - створено сучасний веб-сайт кафе швидкого харчування, який дозволяє автоматизувати діяльність компанії та підвищити її конкурентоспроможність на ринку таких послуг.

					<i>КГ 08. 10 000. 00 ДП ПЗ</i>	Арк
						50
Зм.	Арк.	№ докум.	Підп.	Дата		

2 ЕКОНОМІЧНИЙ РОЗДІЛ

В дипломному проекті створений web-сайт кафе швидкої харчування, який надає широкий спектр можливостей для користувачів. На цьому веб-сайті користувач може легко отримати доступ до різноманітної інформації про ресторан, такої як контактні дані, місце знаходження, години роботи та опис самого ресторану. Розроблено інтуїтивно зрозумілий та адаптивний інтерфейс сайту, зручний для користувачів різних пристроїв. Реалізовано базовий функціонал сайту: перегляд меню, здійснення онлайн-замовлень, бронювання столиків, перегляд контактної інформації та галереї. Забезпечено інтеграцію з соціальними мережами та систему підписки на новини й акційні пропозиції. Оптимізовано навігацію та реалізовано пошук по сайту. Передбачено можливість багатомовної підтримки для розширення цільової аудиторії.

В цьому розділі пояснювальної записки до дипломного проекту обчислимо економічну ефективність розробки та впровадження створеного web-сайту. Економічна ефективність розробки web-сайту визначена як відношення результату, отриманого за рахунок функціонування web-сайту, до витрат, пов'язаних з розробкою і експлуатацією web-сайту:

Загальні витрати (B_3) на створення сайту складаються з декількох параметрів:

$$B_3 = B_p + B_v + B_e \quad (2.1)$$

де B_p – витрати на розробку сайту;

B_v – витрати на впровадження сайту;

B_e – витрати на експлуатацію сайту;

Для визначення витрат на розробку сайту (B_p) розраховуємо оплату праці виконавців, безпосередньо задіяних для її виконання.

Для реалізації проекту web-системи використовуються наступні

					<i>КГ 08. 10 000. 00 ДП ПЗ</i>	Арк
						51
Зм.	Арк.	№ докум.	Підп.	Дата		

професійні ресурси: дизайнер, програміст, web-технолог і тестувальник.

Для визначення трудомісткості розробки сайту (B_p) складено план-графік по розробці web-сайту і тривалості виконання робіт. Розподіл робіт по етапах і видах виконавців наведено в таблиці 2.1.

Таблиця 2.1 План-графік по розробці Web-сайту

№	Назва етапу	Час виконання (годин)	Посада виконавця
1	Аналіз отриманого завдання на розробку	8	Web-технолог
2	Вибір засобів побудови Web-системи	8	
3	Побудова структури сайту	16	
4	Побудова схеми роботи сайту	16	
5	Створення макету сторінок у графічному редакторі	32	Дизайнер
6	Розробка Web-сторінок	16	Web-технолог Дизайнер
7	Виконання верстки Web-сторінок	32	Web-технолог Дизайнер Програміст
8	Підключення CSS-фреймворку Bootstrap	8	Програміст
9	Реалізація сценаріїв взаємодії з користувачем	56	Програміст
10	Тестування, оптимізація та відладка сайту	24	Програміст Тестувальник
11	Відправка сайту на хостинг	8	Web-технолог Тестувальник
ВСЬОГО:		224	

Розрахунок трудомісткості проведено у такій послідовності: сформовано повний перелік етапів і видів робіт, необхідних для виконання розробки. Для кожного виду робіт визначено кваліфікаційний рівень виконавців. За відсутності нормативної бази тривалість окремих робіт оцінюється на основі ймовірних прогнозів, наданих виконавцями.

Розмір заробітної плати розраховуємо виходячи з чисельності різних категорій виконавців, трудомісткості, що витрачається ними на виконання різних видів робіт, а також їх середньої заробітної плати (ставки) за

годину. Витрати на заробітну плату приведені в таблиці 2.2.

Таблиця 2.2 Витрати на заробітну плату

№	Персонал	Етапи розробки	Кількість годин	Годинна ставка, грн.	Витрати, грн.
1	Дизайнер	5, 6, 7	80	96,00	7680
2	Програміст	7 – 10	120	96,00	11520
3	Web-технолог	1 – 4, 6, 7, 11	104	96,00	9984
4	Тестувальник	10, 11	32	96,00	3072
ВСЬОГО:					32256

До складу витрат на оплату праці також включаються податки, збори та інші обов'язкові платежі, встановлені діючою системою оподаткування. Розмір єдиного соціального внеску наразі складає 22% від заробітної плати. Отже обчислюємо його за наступною формулою:

$$V_{\text{есв}} = V_{\text{зп}} * 0,22 = 32256 * 0,22 = 7096,32 \text{ грн.}$$

Визначимо загальні витрати (V_p) на розробку web-сайту, як суму витрат на заробітну плату праці персоналу ($V_{\text{зп}}$) та єдиного соціального внеску ($V_{\text{есв}}$):

$$V_p = V_{\text{зп}} + V_{\text{есв}} = 32256 + 7096,32 = 39352,32 \text{ грн.}$$

Витрати на впровадження та експлуатацію сайту варто розглядати як постійні витрати ($V_{\text{пост}}$), які будуть враховуватися протягом життя проекту:

$$V_{\text{пост}} = V_v + V_e. \quad (2.2)$$

У таблиці 2.3 визначимо постійні витрати як суму витрат на впровадження та експлуатацію сайту протягом року (щомісячні витрати помножимо на 12 для отримання суми витрат протягом року, а заробітну платню адміністратору web-сайту врахуємо як щорічну послугу, в зв'язку з

тим, що роботи по оновленню контенту на сайті проводяться раз на декілька місяців), включимо до цих витрат: реєстрацію доменного імені в домені com.ua; послуги хостингу (щомісячна витрата); послуги з пошукової оптимізації сайту; послуги з пошукового просування сайту; послуги провайдера, що надає широкопasmовий доступ (ШСД) до мережі Інтернет (щомісячна витрата); заробітна платня обслуговуючому персоналу (адміністратору web-сайту).

Таблиця 2.3 Постійні витрати

№	Стаття витрат	Вартість за рік, грн.
1	Доменне ім'я (com.ua)	540,00
2	Хостинг	12*200,00 = 2400,00
3	Пошукова оптимізація сайту	1500,00
4	Пошукове просування сайту	1000,00
5	Доступ до мережі Інтернет	12*150,00 = 1800,00
6	Заробітна платня адміністратору (на рік)	8000,00
ВСЬОГО:		15240,00

Враховуючи отримані показники, розрахуємо загальні витрати (V_3) на створення, впровадження та експлуатацію web-сайту:

$$V_3 = V_p + (V_v + V_e) = V_p + V_{\text{пост}} = 39352,32 + 15240,00 = 54592,32 \text{ грн.}$$

Для розрахунків ефективності впровадження розробки було вирішено використати метод визначення періоду окупності витрат на створення web-сайту кафе швидкої харчування. Цей метод враховує загальні витрати на розробку, впровадження та експлуатацію web-сайту, вірогідну кількість здійснених замовлень та можливий прибуток із замовлення.

В середньому орієнтовне число замовлень на доставку їжі становить від 10 до 20 в день. Середня ціна одного замовлення складає 400 грн.

Тобто можливий прибуток оцінимо як 30% від $15 \times 400 = 6000,0$ грн., тобто $6000 \text{ грн.} \times 0,30 = 1800,00$ грн.

За статистикою 2-3 з загальної кількості відвідувачів сайту купують товари або замовляють послуги, пропоновані на сайті, тоді кількість угод складатиме приблизно 0,1-0,2 в день. Для розрахунків візьмемо середнє значення, яке дорівнює 0,15.

Термін окупності розробки, розрахуємо по формулі:

$$T_{\text{окуп}} = B_3 / K_y \times \Pi, \quad (2.3)$$

де, $T_{\text{окуп}}$ – термін окупності, дні;

K_y – кількість угод в день;

Π_i – прибуток з кожного замовлення, грн.

$$T_{\text{окуп}} = 54592,32 / (0,15 \times 1800,0) = 202 \text{ дні} \approx 6,7 \text{ місяців}$$

Далі розрахуємо приріст прибутку за рік:

$$\Delta\Pi = \Pi_i \times K_y \times Д, \quad (2.4)$$

де, $Д$ – кількість робочих днів за рік;

$$\Delta\Pi = 1800,0 \times 0,15 \times 250 = 67500,0 \text{ грн.}$$

На основі проведених розрахунків визначаємо, що розробка і впровадження web-сайту для кафе швидкої харчування буде вигідним, оскільки окупиться приблизно за 6,7 місяців і приріст прибутку за рік складе 67500,0 грн.

					КГ 08. 10 000. 00 ДП ПЗ	Арк
						55
Зм.	Арк.	№ докум.	Підп.	Дата		

3 РОЗДІЛ З ОХОРОНИ ПРАЦІ ТА ТЕХНІКИ БЕЗПЕКИ

Охорона праці завжди відіграє ключову роль у забезпеченні безпеки на виробництві. Дотримання відповідних рекомендацій дозволяє працівникам чітко дотримуватися алгоритмів виконання завдань, знижуючи ризики для здоров'я та життя. Основна мета охорони праці - це впровадження заходів, спрямованих на збереження здоров'я, працездатності та безпеки людини під час трудової діяльності.

У сфері роботи з комп'ютерною технікою також необхідно враховувати низку факторів, таких як норми освітлення, температура повітря, вологість та рівень вібрації. Однак особливу увагу слід приділяти дотриманню правил пожежної безпеки, вогнестійкості приміщення, рівню шуму та впливу електромагнітних, ультрафіолетових і інфрачервоних випромінювань.

У межах дипломного проєкту було проаналізовано умови праці розробника веб-сторінок в офісному середовищі з точки зору безпеки та відповідності вимогам охорони праці.

3.1 Аналіз та безпека умов праці працівника на робочому місці

Під час виконання робіт за комп'ютером працівник зазнає впливу низки небезпечних і шкідливих виробничих факторів, що можуть негативно позначатись на його здоров'ї та працездатності. До основних груп таких факторів належать фізичні та психофізіологічні ризики.

Фізичні фактори:

Підвищена температура повітря у робочій зоні - особливо актуально при недостатній вентиляції або великій кількості працюючого обладнання.

Знижена вологість повітря, що негативно впливає на стан шкіри, слизових оболонок та дихальні шляхи.

Підвищений рівень шуму, який створюють системні блоки, принтери, вентилятори та інше обладнання.

					КГ 08. 10 000. 00 ДП ПЗ	Арк
						56
Зм.	Арк.	№ докум.	Підп.	Дата		

Недостатнє або надмірне штучне освітлення - зниження природного світла в офісах призводить до зорового напруження та втоми.

Підвищений рівень електромагнітного випромінювання та статичної електрики, що утворюється під час роботи комп'ютерної техніки в діапазонах частот від 5 Гц до 400 кГц.

Психофізіологічні фактори:

Перенапруження органів чуття (аналізаторів) - зорове навантаження, слухова концентрація тощо.

Монотонність праці, що спричиняє втому та зниження мотивації.

Нервово-психічні перевантаження - виникають під час розв'язання складних задач, роботи з великими обсягами інформації, а також при спілкуванні з клієнтами в процесі складання технічної документації (розмовне навантаження).

Усі ці фактори слід враховувати під час проектування та організації робочого місця розробника з метою мінімізації їхнього впливу на здоров'я працівників та покращення умов праці загалом.

3.2 Розробка заходів з охорони праці

Виробниче освітлення

Штучне освітлення в приміщеннях з робочими місцями, обладнаними ВДТ має здійснюватися системою загального рівномірного освітлення. У виробничих та адміністративно-громадських приміщеннях, у разі переважної роботи з документами, допускається застосування системи комбінованого освітлення (крім системи загального освітлення, додатково встановлюються світильники місцевого освітлення).

Зазначення освітленості на поверхні робочого столу в зоні розміщення документів має становити 300-500лк, а освітленість екрана має не перевищувати 300лк

Мікроклімат

					КГ 08. 10 000. 00 ДП ПЗ	Арк
						57
Зм.	Арк.	№ докум.	Підп.	Дата		

При роботі у приміщеннях з великою кількістю комп'ютерів, приміщення класифікуються як приміщення з підвищеною небезпекою електротравм, температура повітря влітку може становити більше 35 С, що дуже погано впливає на здоров'я людини, тож у таких приміщеннях повітря повинне охолоджуватись та понижена вологість повітря повинна регулюватись спеціальним обладнанням.

Відповідно до норм ДСН 3.3.6.042-99 температура повітря в офісі повинна становити 22-25 С, вологість повітря 40-60%, швидкість руху повітря не більше 0,1 м/с. Якщо ці норми перевищені, робочій день працівника повинен бути скорочений на 10%.

3.3 Організація робочого місця користувача ПК

Конструкція робочого місця користувача ПК й взаємне розташування всіх його елементів (сидіння, органи керування, засобу відображення інформації) відповідають антропометричним, фізіологічним і психологічним вимогам, а також характеру роботи. Конструкція робочих меблів повинна забезпечувати можливість індивідуального регулювання відповідно росту працюючих для підтримки зручної пози. Робочий стіл повинен бути пофарбований матовою фарбою. Дисплей розташований так, що його верхній край перебуває на рівні очей на відстані близько 70 см, що укладається в у припустимі рамки від 60 до 90 см. Частота мерехтіння екрана $f_{мер}=100$ Гц, що відповідає умові $f_{мер}>70$ Гц.

Робоче місце розташоване перпендикулярно віконним прорізам, це зроблено з тією метою, щоб виключити пряму й відбиту мерехтливність екрана від вікон і приладів штучного освітлення.

Для офісів та приміщень, обладнаних персональними комп'ютерами або технікою для бізнесу допустимий рівень шуму цілодобово - 50 дБА, а максимальний- 65 дБА

					<i>КГ 08. 10 000. 00 ДП ПЗ</i>	Арк
						58
Зм.	Арк.	№ докум.	Підп.	Дата		

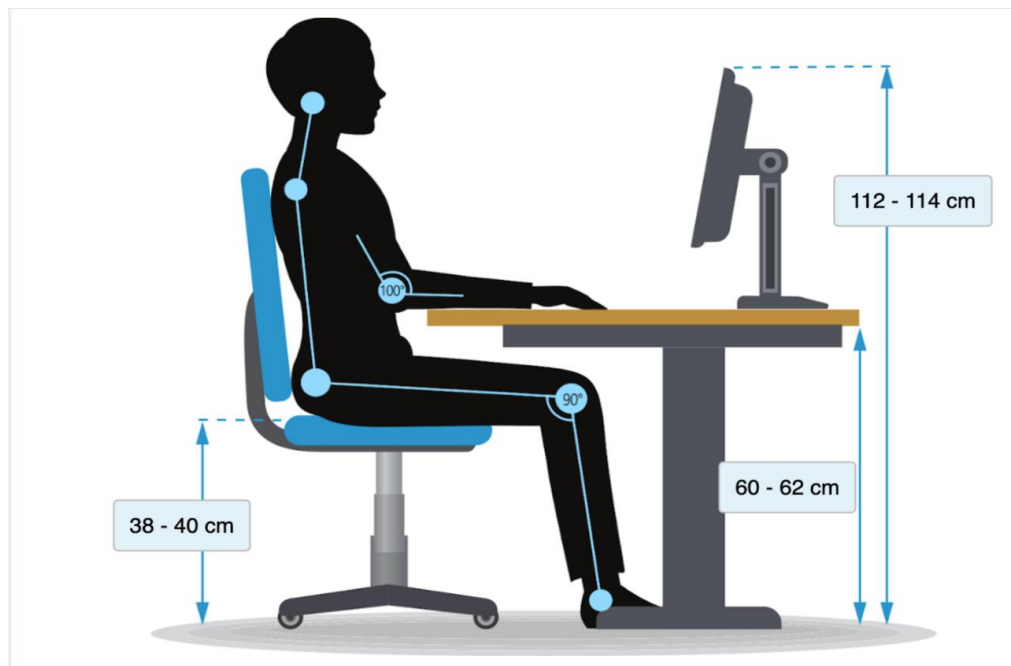


Рисунок 3.1. Організація робочого місця користувача ПК

3.4 Пожежна безпека

Забезпечення пожежної безпеки на об'єкті праці є важливою частиною роботи по створенню безпечних та здорових умов праці.

Прохід до аварійних виходів повинен бути вільний, шириною не менше 1 метру, у разі великої кількості горючих відходів потрібно використовувати відведені сміттєзбірники. Електроприлади повинні використовуватися тільки для їхнього прямого призначення, а у разі пошкодження приладів, слід вимкнути їх живлення та привести до пожежобезпечного стану.

Первинні засоби пожежогасіння застосовуються для боротьби з пожежами на початковій стадії. До них належать: пожежні кран-комплекти, вогнегасники, пожежний інвентар (резервуари з водою, ящики з піском, пожежні відра, лопати), а також різний переносний пожежний інструмент (кирки, сокири, багри, ломы і т. ін.).

Для гасіння пожеж промисловість випускає різні вогнегасники. Найбільшого поширення набули водопінні, водяні, газові (вуглекислотні) і порошкові. За ефективністю пожежогасіння гасіння, економічністю та іншими показниками більш перспективними вважаються порошкові вогнегасники.

					КГ 08. 10 000. 00 ДП ПЗ	Арк
						59
Зм.	Арк.	№ докум.	Підп.	Дата		

Первинні засоби пожежогасіння розміщують на пожежних щитах, які встановлюють на виробничій території з розрахунку один щит на 5000 м². Вони фарбуються у червоний колір.

Згідно Правил, на кожному поверсі будинку адміністративного призначення повинно знаходитися не менше двох вогнегасників з масою заряду вогнегасної речовини 5 кг і більше. Експлуатація вогнегасників без призначення відповідального за організацію цієї роботи не допускається. Забороняється палити на підприємстві, крім спеціально виведених для цього місцях, забороняється зберігати легкозаймисті матеріали, такі як папір ближче ніж 1 метр від електрощитів, 0,15 м від приладів центрального водяного опалення та 0,6 м від сповіщувачів автоматичної пожежної сигналізації, також документація повинна зберігатися у спеціально відведених для цього шафах.

Для запобігання розповсюдження пожежі встановлюють протипожежні системи, які складаються з датчиків, звукових сповіщувачів, аварійних кнопок, приймально-контрольної панелі, яка виступає як аналізатор інформації, яку отримали датчики і відправляє ці данні на пульт пожежної охорони. Протипожежна сигналізація призначення для виявлення пожежі на початковому етапі. Підприємство крім установки пожежної сигналізації на своєму об'єкті, має укласти договір на обслуговування даної системи з фірмою, що має на це ліцензію.

В обслуговування входить проведення встановлених нормами регламентних робіт, а так само усунення несправностей в роботі системи. Періодичність перевірки узгоджується з замовником, але повинна бути не рідше ніж один раз на місяць. У разі, якщо пожежі не вдалось уникнути, необхідно:

1. терміново повідомити пожежну охорону по телефону 101, вказати при цьому адресу, кількість поверхів, місце виникнення пожежі, наявність людей, своє прізвище;
2. організувати евакуацію людей та матеріальних цінностей; повідомити про виникнення пожежі адміністрацію та чергового (за його наявності).

					<i>КГ 08. 10 000. 00 ДП ПЗ</i>	Арк
						60
Зм.	Арк.	№ докум.	Підп.	Дата		

ВИСНОВКИ

У процесі виконання даного дипломного проєкту було проведено всебічний аналіз вимог до веб-ресурсу для кафе швидкого обслуговування, визначено ключові функціональні потреби користувачів та сучасні тенденції у сфері веб-розробки. На основі отриманих даних було реалізовано повноцінний веб-сайт, який відповідає актуальним стандартам зручності, ефективності та безпеки.

Розроблений веб-сайт забезпечує широкий спектр функціональних можливостей: зручне ознайомлення з інформацією про кафе (контакти, адреса, години роботи), перегляд меню, оформлення замовлень онлайн, а також можливість залишати відгуки. Завдяки реалізації багатомовної підтримки сайт адаптований до потреб різноманітної аудиторії, що дозволяє підприємству розширити клієнтську базу та покращити якість обслуговування.

Особливу увагу приділено адаптивному дизайну, що забезпечує коректну роботу веб-сайту на різних пристроях — як на стаціонарних ПК, так і на смартфонах та планшетах. Інтерфейс є інтуїтивно зрозумілим, що сприяє позитивному досвіду користувача та підвищує лояльність клієнтів.

У ході розробки також були враховані аспекти інформаційної безпеки: реалізовано механізми перевірки даних, автентифікацію та авторизацію користувачів, обмеження прав доступу для різних ролей, а також базові заходи протидії потенційним кіберзагрозам.

Отриманий результат демонструє практичну цінність і готовність до впровадження у діяльність закладу громадського харчування. У майбутньому передбачається можливість розширення функціоналу — зокрема, впровадження інтеграції з платіжними системами, програмами лояльності, аналітичними інструментами для моніторингу замовлень і клієнтської активності.

Таким чином, дипломний проєкт успішно реалізував поставлені завдання, продемонструвавши як теоретичну підготовку, так і практичні навички автора в галузі сучасної веб-розробки.

					<i>КГ 08. 10 000. 00 ДП ПЗ</i>	Арк
						61
Зм.	Арк.	№ докум.	Підп.	Дата		

ПЕРЕЛІК ВИКОРИСТАНИХ ІНФОРМАЦІЙНИХ ДЖЕРЕЛ

1. Бондаренко В. С. Основи веб-дизайну та веб-програмування. - К.: Видавничий дім «Слово», 2021- 248 с.
2. Войтович А. В. Системне адміністрування Linux-серверів- Львів: Новий Світ, 2020- 312 с.
3. Гришко І. Ю. Веб-розробка: створення та супровід веб-сайтів- Харків: Ранок, 2022- 198 с.
4. Документація cPanel. [Електронний ресурс]- Режим доступу: <https://docs.cpanel.net/>
5. Документація Plesk. [Електронний ресурс]- Режим доступу: <https://docs.plesk.com/>
6. Кузьменко О. М. Основи інтернет-технологій- К.: КНЕУ, 2019- 206 с.
7. Офіційна документація HTML/CSS/JavaScript- Mozilla Developer Network (MDN). [Електронний ресурс]- <https://developer.mozilla.org/uk/>
8. Поляков І. А. CMS OpenCart: встановлення та налаштування- Дніпро: ІТ-книга, 2020- 150 с.
9. Столярчук А. В. Хостинг та доменні імена: практичний посібник- Одеса: Астропринт, 2021- 164 с.
10. Шевчук В. С. Розробка веб-сайтів на прикладі HTML5 і PHP- Тернопіль: Підручники і посібники, 2023- 280 с.
11. Welling L., Thomson L. PHP and MySQL Web Development- 5th ed- Addison-Wesley, 2016- 720 p.
12. Williams R. The Non-Designer's Web Book- 3rd ed- Peachpit Press, 2005- 384 p.
13. WordPress.org. Документація для розробників. [Електронний ресурс]- <https://developer.wordpress.org/>

					КГ 08. 10 000. 00 ДП ПЗ	Арк
						62
Зм.	Арк.	№ докум.	Підп.	Дата		

Додаток А Програмний код навігаційного меню для кафе

```
<!DOCTYPE html>
<html lang="uk">
<head>
  <meta charset="UTF-8" />
  <meta name="viewport" content="width=device-width, initial-scale=1.0" />
  <title>FastFood Cafe</title>
  <style>
    * {
      margin: 0;
      padding: 0;
      box-sizing: border-box;
    }

    body {
      font-family: sans-serif;
    }

    .navbar {
      display: flex;
      justify-content: space-between;
      align-items: center;
      background-color: #ff5e3a;
      padding: 1rem 2rem;
      color: white;
      position: relative;
    }

    .logo { font-size: 1.5rem;
      font-weight: bold;
    }

    .burger {
      font-size: 2rem;
      background: none;
      border: none;
      color: white;
      cursor: pointer;
      display: none;
    }

    .nav-links {
      list-style: none;
      display: flex;
      gap: 1.5rem;
    }

    .nav-links a {
      text-decoration: none;
      color:;
    }
  </style>
</head>
<body>
  <div class="navbar">
    <div class="logo">FastFood Cafe</div>
    <div class="burger"></div>
    <div class="nav-links">
      <a href="#">Home</a>
      <a href="#">Menu</a>
      <a href="#">About</a>
      <a href="#">Contact</a>
    </div>
  </div>
</body>
</html>
```

```

    font-weight: 600;
  }

  @media (max-width: 768px) {
    .burger {
      display: block;
    }

    .nav-links {
      display: none;
      flex-direction: column;
      background-color: #ff5e3a;
      position: absolute;
      top: 70px;
      right: 0;
      width: 100%;
      padding: 1rem 2rem;
    }

    .nav-links.active {
      display: flex;
    }
  }
</style>
</head>
<body>
  <nav class="navbar">
    <div class="logo">FastFood Cafe</div>
    <button class="burger" id="burger">
      ≡
    </button>
    <ul class="nav-links" id="nav-links">
      <li><a href="#">Головна</a></li>
      <li><a href="#">Меню</a></li>
      <li><a href="#">Акції</a></li>
      <li><a href="#">Замовити</a></li>
      <li><a href="#">Про нас</a></li>
      <li><a href="#">Контакти</a></li>
    </ul>
  </nav>
  <script>
    const burger = document.getElementById('burger');
    const navLinks = document.getElementById('nav-links');

    burger.addEventListener('click', () => {
      navLinks.classList.toggle('active');
    });
  </script>
</body>

</html>

```

РОЗРОБКА ТА ВПРОВАДЖЕННЯ Web-сайту ДЛЯ КАФЕ ШВИДКОГО ХАРЧУВАННЯ

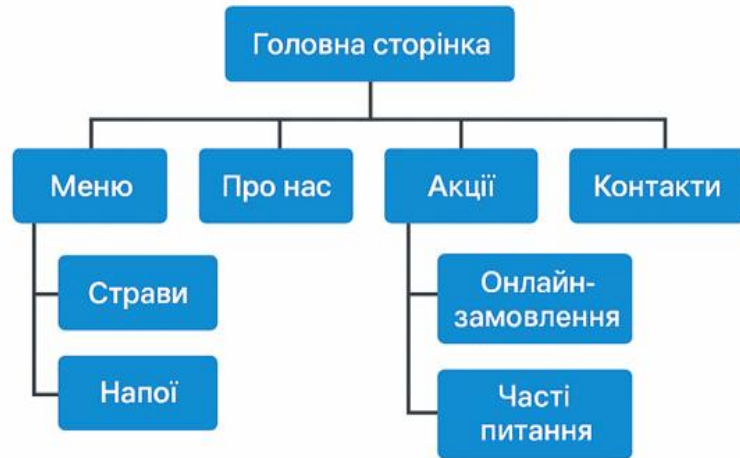
Виконала: Іванишин Олександра 4КГ-08

Керівник: к.т.н., Кунуп Т.В.

Мета дипломного проекту:

- Розробити сучасний, зручний та функціональний веб-сайт для кафе швидкого харчування з метою покращення взаємодії з клієнтами, підвищення рівня обслуговування, автоматизації процесів замовлення та інформування користувачів про меню, акції та новини закладу.

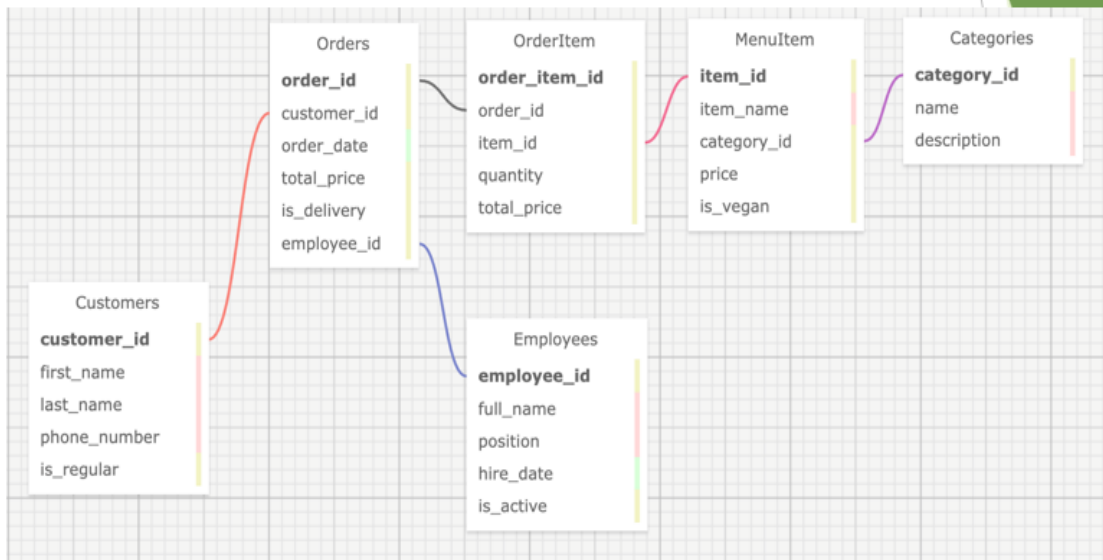
Структурна схема сайту



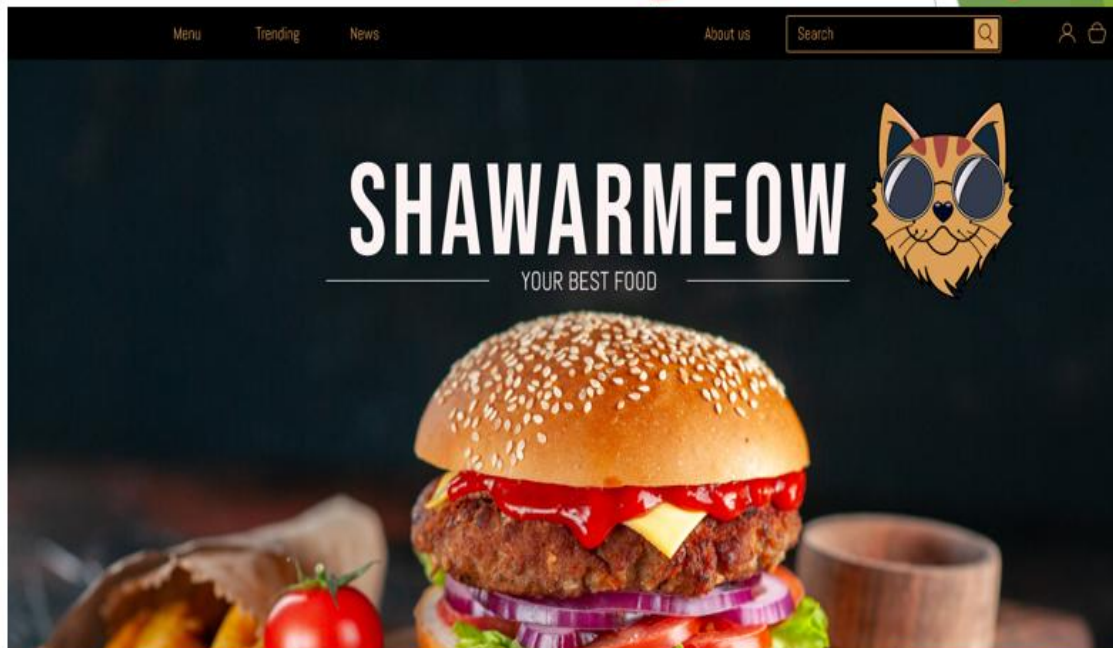
Таблиці для бази даних сайту

Customers	Orders	OrderItem	MenuItem	Categories	Employees
customer_id	order_id	order_item_id	item_id	category_id	employee_id
first_name	customer_id	order_id	item_name	name	full_name
last_name	order_date	item_id	category_id	description	position
phone_number	total_price	quantity	price		hire_date
is_regular	is_delivery	total_price	is_vegan		» is_active

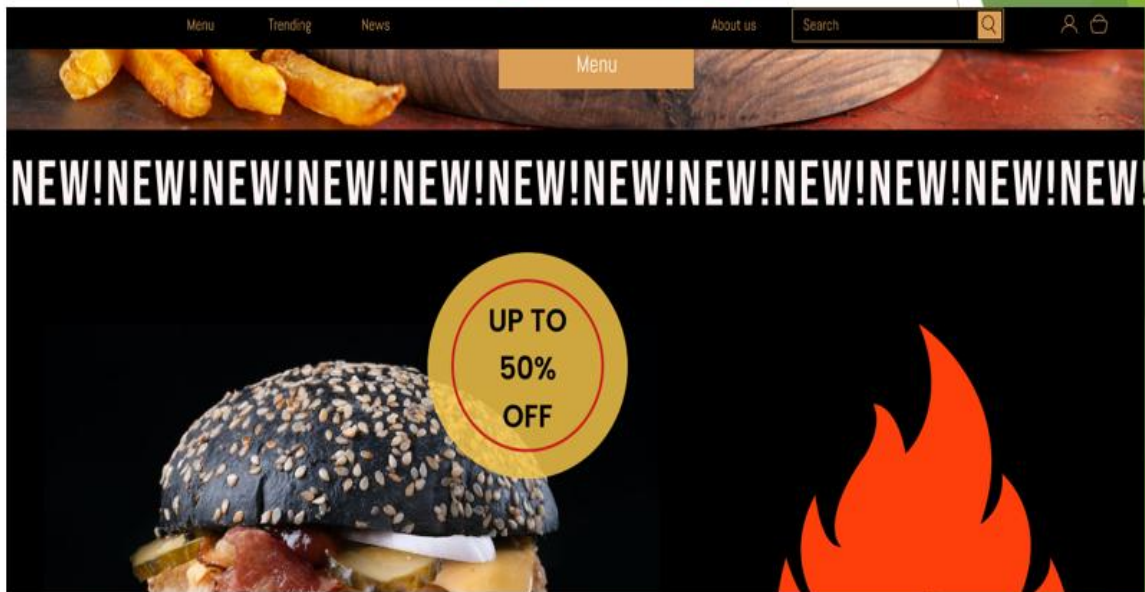
Схема бази даних



Головна сторінка сайту







Головна сторінка(продовження)



Приклад сторінки їжі та напоїв

FOOD VS DRINKS

Type: All Popular Sushi Shawarma Burger Drinks

			
Mario Roll	Cheese-Shawarma	Double Beef	Matcha Latte
4.50\$	7.00\$	6.00\$	
★★★★★	★★★★★	★★★★★	★★★★★
4.50 \$	7.00	4.5 \$	4.50

Сторінка горячих страв

FOOD VS DRINKS

Type: All Trending  Sushi  Burger 



Fukuro 4.00\$
★★★★★



American Burger 5.00\$
★★★★★









Vanilla Ninja 4.00\$
★★★★★



Caffè Misto 3.50\$
★★★★★

Сторінка горячих страв

Menu Trending News About us Search  

 <p>Cheesy mommy 4.00\$ ★★★★★ 325 g - veal cutlet, wheat bun, American mustard, red onion,...</p> <p>Add to cart</p>	 <p>American Burger 4.00\$ ★★★★★ 400 g - Bun, pork, beef cutlet, cheese, onion rings in breading, bacon, American sauce, french fries.</p> <p>Add to cart</p>	 <p>Vanilla Ninja 4.00\$ ★★★★★ 310 g - salmon, nori, cucumber, rice, cream cheese, eel, tuna, shrimp, snow crab</p> <p>Add to cart</p>	 <p>Caffè Misto 2.00\$ ★★★★★ 16 fl oz - fresh-brewed coffee and steamed milk</p> <p>Add to cart</p>
--	---	---	---

Сторінка асортименту з напоїв

FOOD VS DRINKS

Type: All Trending Sushi Shawarma Burger Drinks



Iced Latte 4.00\$
★★★★★



Mojito 4.00\$
★★★★★



Matcha Latte 4.00\$
★★★★★



Cappuccino 4.00\$
★★★★★

Асортимент напоїв

DRINKS

All Trending Tea Juice Cocktail



Latte
\$3.50

★★★★★



Matcha Latte
\$3.50

★★★★★



Orange Juice
\$3.50

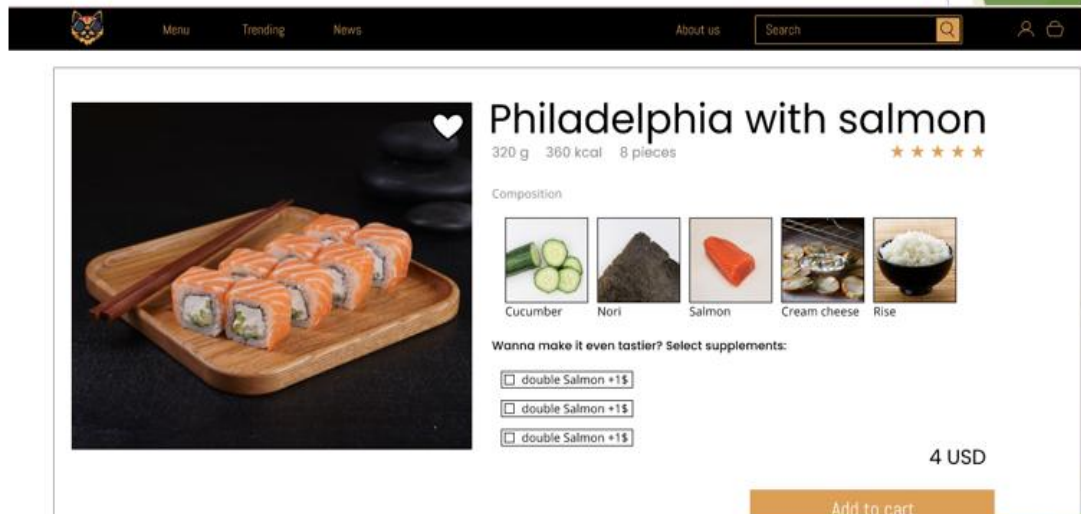
★★★★★



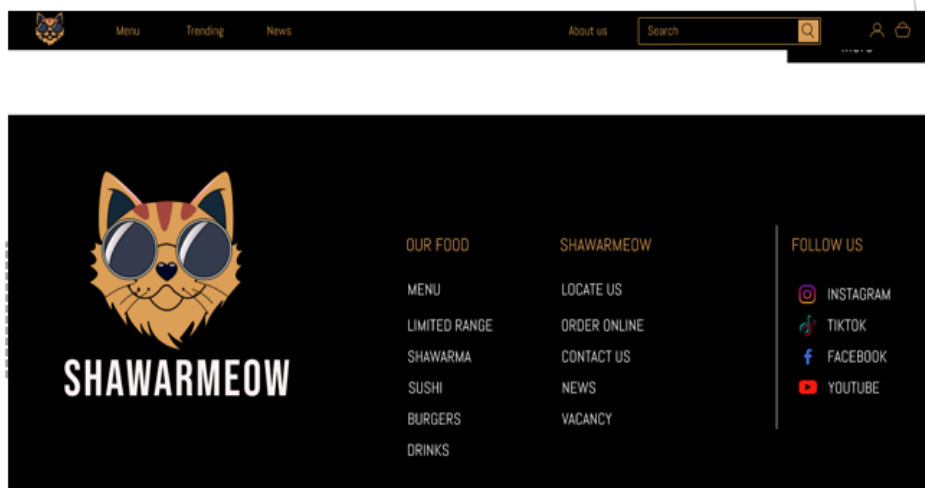
Iced Black Coffee
\$3.50

★★★★★

Приклад надання інформації про страву



Нижня сторінка сайту



Форма реєстрації і замовлення



LOG IN REGISTRATION

Full Name

James Cameron

Phone Number

+380

Email

Youremail@dot.com

Password

IamTheBest01



I accept the privacy policy

Висновки:

Розроблений сайт забезпечує сучасний рівень взаємодії з клієнтами кафе, дозволяє автоматизувати частину процесів обслуговування та підвищує зручність і ефективність комунікації з відвідувачами.

Отриманий результат планується впровадити у реальну діяльність підприємства громадського харчування з подальшим розширенням функціоналу за потреби.

РЕЦЕНЗІЯ

на дипломний проект (роботу) здобувача (здобувачки) освіти
відділення комп'ютерних систем

Іванишин Олександр Романівни

(прізвище, ім'я та по батькові)

Спеціальність 123 Комп'ютерна інженерія

Освітньо-професійна програма Комп'ютерна графіка і Web-дизайн

Керівник дипломного проекту (роботи) Кунуп Тетяна Василівна

(прізвище, ім'я та по батькові)

Тема дипломного проекту (роботи) Розробка Web-сайту для кафе швидкого харчування

Обсяг розрахунково-пояснювальної записки 73 сторінок

Обсяг графічної (презентаційної) частини 16 аркушів (слайдів)

ХАРАКТЕРИСТИКА ДИПЛОМНОГО ПРОЕКТУ (РОБОТИ)

а) заключення про ступінь відповідності виконаного дипломного проекту (роботи) завданню

Робота відповідає технічному завданню до дипломного проекту. Виконана у відповідності з вимогами

б) характеристика виконання кожного розділу дипломного проекту (роботи)

При виконанні дипломного проекту здобувачка продемонстрував уміння використовувати останні досягнення науки та техніки, уміння працювати з літературою. Так, здобувач грамотно дослідив та проаналізував усі етапи проектування інтернет-магазину на онлайн-сервісі Figma.

в) оцінка якості виконання пояснювальної записки та графічної частини дипломного проекту

(роботи) Пояснювальна записка та графічна частина відповідає вимогам, виконана якісно та відображає основні елементи проектування веб-сайту для кафе швидкого харчування.

г) перелік позитивних якостей дипломного проекту (роботи)
Докладно описані всі етапи: від аналізу вимог і вибору технологій до розробки, тестування, розгортання на хостингу та супроводу. Схема таблиць та зв'язків продумана з урахуванням принципів 1-3NF, присутні ключі й індекси. Комбіновано HTML5/CSS3/JS, адаптивний дизайн, CMS WordPress, фреймворки (Laravel, React/Node) і Figma для прототипування.

д) основні недоліки дипломного проекту (роботи)
Незначна автоматизація процесів, деякі етапи - наприклад, підтвердження замовлення або оновлення статусу виконання - реалізовані вручну або частково. Недостатня кількість сценаріїв тестування. Недостатньо опрацьована безпека користувацьких даних – немає згадки про хешування паролів, захист від SQL-ін'єкцій, CSRF чи XSS-атаки

Оцінка розрахункової частини Відмінно

Оцінка графічної частини Добре

Загальна оцінка Відмінно

Прізвище, ім'я, по батькові рецензента к.т.н. Рудніченко Микола Дмитрович

Місце роботи і посада рецензента Національний університет «Одеська політехніка», доцент кафедри інформаційних технологій



Підпис:

Гуґ

« 23 »

06

2025 р.

ВІДГУК

керівника на дипломний проєкт здобувача (здобувачки) освіти
відділення комп'ютерних систем

Іванишин Олександри Русланівни

Спеціальність: _____
(прізвище, ім'я та по батькові)
123 "Комп'ютерна інженерія"

Освітньо-професійна програма: _____
«Комп'ютерна графіка і Web-дизайн»

Тема дипломного проєкту: _____
Розробка Web-сайту для кафе швидкого харчування

ХАРАКТЕРИСТИКА ДИПЛОМНОГО ПРОЄКТУ

а) обсяг і якість виконання проєкту (графічного матеріалу і розрахунково-пояснювальної записки) *Дипломний проєкт виконано відповідно технічному завданню. Пояснювальна записка містить 73 сторінки. У пояснювальній записці виконано опис етапів, відповідно до індивідуального завдання, розділи пояснювальної записки відповідають етапам рішення завдання, поставленого у дипломному проєкті. Графічна частина складається з 16 слайдів мультимедійної презентації. Якість виконання пояснювальної записки та графічної частини добра, розробку виконано в повному обсязі.*

б) самостійність роботи над проєктом: _____
Протягом всього строку дипломного проєктування та переддипломної практики здобувачка освіти Іванишин Олександра Русланівна поступово та послідовно виконував всі етапи розробки. Всі роботи здобувачка освіти виконувала самостійно, з оглядом на рекомендації керівника.

в) теоретична підготовка випускника (випускниці): *Здобувачка освіти Іванишин Олександра Русланівна під час роботи над дипломним проєктом вивчила достатню кількість літературних джерел та матеріалів за даною тематикою.*

Вважаю, що теоретична підготовка дипломниці добра і вона готова до захисту дипломного проєкту

г) вміння розв'язувати виробничі та конструкторські питання _____
*Під час дипломного проектування здобувачка освіти Іванишин Олександра
Русланівна розробила web-сайт для кафе швидкої їжі. Дипломниця володіє
навичками написання веб-сайту за допомогою таких технологій CMS
WordPress, Figma, MySQL.*


Оцінка розрахункової частини _____ *Відмінно*

Оцінка графічної частини _____ *Відмінно*

Загальна оцінка _____ *Відмінно*

Прізвище, ім'я, по батькові керівника дипломного проекту _____
Кунуп Тетяна Василівна

Місце роботи і посада керівника дипломного проекту _____
*НУ "Одеська політехніка" к.т.н. ст. викладач кафедри "Інформаційні
технології".*

Підпис ' _____ 

« 18 » _____ 06 _____ 2025 р.

**ДОЗВІЛ
НА РОЗМІЩЕННЯ
ВИПУСКНОЇ КВАЛІФІКАЦІЙНОЇ РОБОТИ
(ДИПЛОМНОГО ПРОЕКТУ)
В ЕЛЕКТРОННОМУ РЕПОЗИТАРІЇ ВСП «ОТФК ОНТУ»**

Ми, що нижче підписалися,

Іванишин Олександра Русланівна
здобувачка освіти гр. 4КГ-08, та

Кунуп Тетяна Василівна,
керівник дипломного проекту,

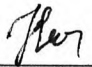
не заперечуємо щодо розміщення електронного варіанту пояснювальної записки до дипломного проекту фахового молодшого бакалавра на тему:

«Розробка Web-сайту для кафе швидкого харчування» (автор роботи – Іванишин О.Р., керівник роботи – Кунуп Т.В.)

виконаного у ВСП «Одеський технічний фаховий коледж Одеського національного технологічного університету» в 2025 році, у повному обсязі в електронному репозитарії ВСП «ОТФК ОНТУ» для вільного доступу через мережу Інтернет.

Несемо відповідальність за ідентичність електронного та друкованого варіантів випускної кваліфікаційної роботи і даємо згоду на обробку персональних даних.

Виконавець



/ Іванишин О.Р. /

Керівник



/ Кунуп Т.В. /

«16» червня 2025 р.

Д О В І Д К А

циклової комісії КТ та ПІ
про допуск до захисту дипломного проекту
здобувача (здобувачки) освіти ІV курсу
відділення комп'ютерних систем групи 4КГ-08

Іванишиної Олександрі Русланівни

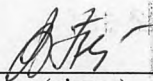
на тему Розробка та впровадження Web-сайту
для кафе швидкого харчування

Висновок відповідальної особи за проведення нормоконтролю:

пояснювальна записка до дипломного проекту виконана з деякими

порушеннями ДСТУ та оформлена відповідно до вимог Положення про

дипломне проектування



(підпис)

18.06.2025

(дата)

Петрашова В.І.

(П.І.Б.)

Висновок відповідальної особи за перевірку роботи на наявність академічного
плагіату згідно звіту про перевірку від 11.06.2025 р. значення коефіцієнту
подібності в роботі становить 19,62%, коефіцієнт цитування – 2,64%.



(підпис)

18.06.2025

(дата)

Краснокутська К.Г.

(П.І.Б.)

Попередня експертиза (малий захист) дипломного проекту

здобувача (здобувачки) освіти

Іванишиної О.Р.

(П.І.Б.)

проведена « 18 » червня 2025 р.

Висновки Пояснювальна записка до дипломного проекту виконана у повному
обсязі. Випускна кваліфікаційна робота (дипломний проект) відповідає
вимогам Положення про дипломне проектування та рекомендована до
захисту.

Голова ЦК КТ та ПІ


(підпис)

Кривченко Ю.В.

(П.І.Б.)

Звіт подібності

метадані

Назва організації

Odesa Technical Professional College of Odesa National University of Technology

Заголовок

Розробка та впровадження Web-сайту для кафе швидкого харчування

Автор

Науковий керівник / Експерт

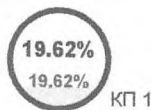
Іванишин Олександра Русланівна Кунуп Тетяна Василівна

підрозділ

Відокремлений структурний підрозділ "Одеський технічний фаховий коледж Одеського національного технологічного університету"

Обсяг знайдених подібностей

Коефіцієнт подібності визначає, який відсоток тексту по відношенню до загального обсягу тексту було знайдено в різних джерелах. Зверніть увагу, що високі значення коефіцієнта не автоматично означають плагіат. Звіт має аналізувати компетентна / уповноважена особа.



25

Довжина фрази для коефіцієнта подібності 2

10093

Кількість слів

77185

Кількість символів

Тривога

У цьому розділі ви знайдете інформацію щодо текстових спотворень. Ці спотворення в тексті можуть говорити про **МОЖЛИВІ** маніпуляції в тексті. Спотворення в тексті можуть мати навмисний характер, але частіше характер технічних помилок при конвертації документа та його збереженні, тому ми рекомендуємо вам підходити до аналізу цього модуля відповідально. У разі виникнення запитань, просимо звертатися до нашої служби підтримки.

Заміна букв		6
Інтервали		0
Мікропробіли		2
Білі знаки		13
Парафрази (SmartMarks)		82

Подібності за списком джерел

Нижче наведений список джерел. В цьому списку є джерела із різних баз даних. Колір тексту означає в якому джерелі він був знайдений. Ці джерела і значення Коефіцієнту Подібності не відображають прямого плагіату. Необхідно відкрити кожне джерело і проаналізувати зміст і правильність оформлення джерела.

10 найдовших фраз

ПОРЯДКОВИЙ НОМЕР	НАЗВА ТА АДРЕСА ДЖЕРЕЛА URL (НАЗВА БАЗИ)	Колір тексту	КІЛЬКІСТЬ ІДЕНТИЧНИХ СЛІВ (ФРАГМЕНТІВ)
1	Створення web-застосунку цифрового помічника з використанням Open AI 5/28/2025 Odesa Technical Professional College of Odesa National University of Technology (Відокремлений структурний підрозділ "Одеський технічний фаховий коледж Одеського національного технологічного університету")		283 2.80 %
2	https://card-file.ontu.edu.ua/bitstreams/e4afae26-0a7e-4a4d-afc2-94341838de2a/download		87 0.86 %
3	https://card-file.ontu.edu.ua/bitstreams/6cf43324-8f08-4031-ba42-f80b18efbbc8/download		79 0.78 %

4	https://card-file.ontu.edu.ua/bitstreams/c58b0ff5-46e0-49f8-8cbe-65c32256665d/download	71 0.70 %
5	https://card-file.ontu.edu.ua/bitstreams/e4afae26-0a7e-4a4d-afc2-94341838de2a/download	41 0.41 %
6	Створення web-застосунку цифрового помічника з використанням Open AI 5/28/2025 Odesa Technical Professional College of Odesa National University of Technology (Відокремлений структурний підрозділ "Одеський технічний фаховий коледж Одеського національного технологічного університету")	40 0.40 %
7	https://card-file.ontu.edu.ua/server/api/core/bitstreams/8da72e29-656f-4ee4-9b22-716dedf53ff5/content	39 0.39 %
8	https://card-file.ontu.edu.ua/server/api/core/bitstreams/8da72e29-656f-4ee4-9b22-716dedf53ff5/content	38 0.38 %
9	https://card-file.ontu.edu.ua/bitstreams/549ee9fe-7574-4ae5-b500-9fe2711f33e6/download	27 0.27 %
10	Створення web-застосунку цифрового помічника з використанням Open AI 5/28/2025 Odesa Technical Professional College of Odesa National University of Technology (Відокремлений структурний підрозділ "Одеський технічний фаховий коледж Одеського національного технологічного університету")	26 0.26 %

з домашньої бази даних (4.10 %)

ПОРЯДКОВИЙ НОМЕР	ЗАГОЛОВОК	КІЛЬКІСТЬ ІДЕНТИЧНИХ СЛІВ (ФРАГМЕНТІВ)
1	Створення web-застосунку цифрового помічника з використанням Open AI 5/28/2025 Odesa Technical Professional College of Odesa National University of Technology (Відокремлений структурний підрозділ "Одеський технічний фаховий коледж Одеського національного технологічного університету")	414 (9) 4.10 %

з програми обміну базами даних (0.97 %)

ПОРЯДКОВИЙ НОМЕР	ЗАГОЛОВОК	КІЛЬКІСТЬ ІДЕНТИЧНИХ СЛІВ (ФРАГМЕНТІВ)
1	Logvin_bac_rob.docx 6/16/2023 Sumy State University (Кафедра комп'ютерних наук)	42 (6) 0.42 %
2	Сайт антиплагіат.pdf 6/26/2023 Ternopil Professional College of Ternopil Ivan Puluj National Technical University (ЦК комп'ютерних наук)	21 (2) 0.21 %
3	Дипломний проект РПЗ-201 6/13/2024 Kamianets-Podilskyi vocational college of Industry, Business and Information Technology (Kamianets-Podilskyi vocational college of Industry, Business and Information Technology)	15 (2) 0.15 %
4	Програмна реалізація інформаційної системи для барбершопу 5/29/2024 Zhytomyr Agricultural Technical Professional College (Zhytomyr Agricultural Technical Professional College)	12 (2) 0.12 %
5	Веб-застосунок для пошуку роботи у сфері IT із фокусом на Junior спеціалістів. Підтема 2. Робота з менторами, курсами та нотифікація 6/9/2023 Odessa National Polytechnic University (ІКС, кафедра інженерії програмного забезпечення)	8 (1) 0.08 %

з Інтернету (14.54 %)

1	https://card-file.ontu.edu.ua/server/api/core/bitstreams/8da72e29-656f-4ee4-9b22-716dedf53ff5/content	192 (12) 1.90 %
2	https://card-file.ontu.edu.ua/bitstreams/e4afae26-0a7e-4a4d-afc2-94341838de2a/download	178 (6) 1.76 %
3	http://dp.knute.edu.ua/jspui/bitstream/123456789/9051/1/%D0%92%D0%9A%D0%A0_%D0%A0%D0%B E%D0%B2%D1%96%D0%BD%D1%81%D1%8C%D0%BA%D0%B0%20%D0%AF%D0%BD%D0%B0% 20%D0%90%D0%BD%D0%B4%D1%80%D1%96%D1%97%D0%BD%D0%B0.pdf	133 (10) 1.32 %
4	http://dspace.puet.edu.ua/bitstream/123456789/13982/1/Lukash_Denys_Igorovich-Knb-41-1.pdf	102 (11) 1.01 %
5	https://card-file.ontu.edu.ua/bitstreams/c58b0ff5-46e0-49f8-8cbe-65c32256665d/download	101 (3) 1.00 %
6	https://card-file.ontu.edu.ua/bitstreams/6cf43324-8f08-4031-ba42-f80b18efbbc8/download	79 (1) 0.78 %
7	https://card-file.ontu.edu.ua/bitstreams/549ee9fe-7574-4ae5-b500-9fe2711f33e6/download	72 (4) 0.71 %
8	https://www.nbtuit.uz/article/download/6	68 (8) 0.67 %
9	https://card-file.ontu.edu.ua/bitstreams/29489599-0581-4ce6-8890-c3b13d9f2e0e/download	63 (5) 0.62 %
10	https://card-file.ontu.edu.ua/bitstreams/538ada8a-2c79-4b1e-b7d2-b0c97f68bc1c/download	56 (4) 0.55 %
11	https://card-file.ontu.edu.ua/bitstreams/55e2b8f2-7d3c-4235-99fc-2be51199b96d/download	51 (6) 0.51 %
12	https://eir.zp.edu.ua/server/api/core/bitstreams/3cb212a3-39a7-483d-ae02-076bae0805fa/content	34 (4) 0.34 %
13	https://card-file.ontu.edu.ua/bitstreams/9908b7a9-6b3e-46f5-a46e-84d83787cf4/download	34 (4) 0.34 %
14	https://essuir.sumdu.edu.ua/bitstream/123456789/84204/1/bachelor_thesis_ProtsenkoO.pdf	32 (3) 0.32 %
15	https://card-file.ontu.edu.ua/bitstreams/dfa57ac3-98fa-4c22-86e7-0549d1254d89/download	25 (1) 0.25 %
16	https://dspace.nau.edu.ua/bitstream/NAU/51813/1/%D0%A4%D0%9A%D0%9A%D0%9F%D0%86_2021 _122_%D0%A1%D0%BE%D1%85%D0%B0%D0%BD%D1%8C_%D0%AE_%D0%A1.pdf	23 (1) 0.23 %
17	https://webtune.com.ua/statii/web-rozrobka/stvorenniya-sajtu-dlya-restoranu-i-kafe/	23 (1) 0.23 %
18	https://card-file.ontu.edu.ua/bitstreams/12d5c0ab-e979-48f2-a8ec-d5fc31f71fd5/download	21 (2) 0.21 %
19	https://essuir.sumdu.edu.ua/bitstream-download/123456789/96580/1/Krut_bac_rob.pdf	20 (1) 0.20 %
20	https://westudents.com.ua/glavy/4389-yaku-budovu-mayut-vuglekislitn-vognegasniki-ta-koli-h-zastosovuyut-.html	18 (1) 0.18 %
21	https://essuir.sumdu.edu.ua/bitstream/123456789/88753/1/Zubchenko_bak_rob.pdf	18 (2) 0.18 %
22	https://ela.kpi.ua/bitstream/123456789/60238/1/Smyrnov_bakalavr.pdf	15 (2) 0.15 %
23	https://ztu.edu.ua/site/graduation-works-get-file?id=8928157	15 (2) 0.15 %
24	https://www.djangoproject.com/community/q-and-a/?page=383	13 (1) 0.13 %
25	https://card-file.ontu.edu.ua/server/api/core/bitstreams/a141b658-5fa7-4f90-b0bd-7f0ccaed21e5/content	12 (1) 0.12 %
26	http://1.droppdf.com/files/zqRJX/manning-play-for-java-covers-play-2-2014.pdf	11 (2) 0.11 %
27	https://card-file.ontu.edu.ua/server/api/core/bitstreams/e86ba9fc-9135-43bb-922a-10bf0bce46b5/content	11 (1) 0.11 %
28	https://card-file.ontu.edu.ua/bitstreams/2b75599e-e1ac-412d-bf09-10d2eb49022f/download	9 (1) 0.09 %

29	https://dspace.znu.edu.ua/xmlui/bitstream/handle/12345/20040/%D0%94%D0%B8%D0%BF%D0%BB%D0%BE%D0%BC%20%D0%93%D0%BD%D0%B8%D0%BB%D0%B8%D1%86%D1%8C%D0%BA%D0%B0.pdf?sequence=1	7 (1) 0.07 %
30	https://card-file.ontu.edu.ua/bitstreams/0e6c3361-ffbf-4469-86a1-fe84a1fe21cd/download	6 (1) 0.06 %
31	https://card-file.ontu.edu.ua/server/api/core/bitstreams/c63b91ba-d04f-4715-890d-b16277695c7e/content	6 (1) 0.06 %
32	https://er.nau.edu.ua/bitstreams/6863606d-8027-4ef6-a4d5-f118135e61d8/download	5 (1) 0.05 %
33	https://mylektsii.su/11-6307.html	5 (1) 0.05 %
34	http://dspace.wunu.edu.ua/bitstream/316497/51950/1/%D0%A5%D0%B0%D1%80%D0%BA%D0%B0%D0%B2%D0%BE%D0%B3%D0%BE.pdf	5 (1) 0.05 %
35	https://card-file.ontu.edu.ua/bitstreams/d05a67ca-c13b-4a11-9797-46836ae8c9b5/download	5 (1) 0.05 %

Список прийнятих фрагментів (немає прийнятих фрагментів)

ПОРЯДКОВИЙ НОМЕР	ЗМІСТ	КІЛЬКІСТЬ ОДНАКОВИХ СЛІВ (ФРАГМЕНТІВ)
------------------	-------	---------------------------------------

МІНІСТЕРСТВО ОСВІТИ І НАУКИ УКРАЇНИ
ВСП «ОДЕСЬКИЙ ТЕХНІЧНИЙ ФАХОВИЙ КОЛЕДЖ ОНТУ»

Спеціальність: 123 «Комп'ютерна інженерія»
Освітня програма: «Комп'ютерна графіка та Web-дизайн»
Група: 4КГ- 08

Дипломний проект
здобувачки освіти денної форми навчання
КГ. 08.10.000.ДП

ІВАНИШИН
ОЛЕКСАНДРИ РОМАНІВНИ

м. Одеса
2025 р.
МІНІСТЕРСТВО ОСВІТИ І НАУКИ УКРАЇНИ
ВСП «ОДЕСЬКИЙ ТЕХНІЧНИЙ ФАХОВИЙ КОЛЕДЖ ОНТУ»

Спеціальність: 123 «Комп'ютерна інженерія»
Освітньо-професійна програма: «Комп'ютерна графіка та Web-дизайн»
Група: 4 КГ-08

ПОЯСНЮВАЛЬНА ЗАПИСКА
до дипломного проєкту на тему:
Розробка Web-сайту для кафе швидкого харчування
Проектний матеріал складається з пояснювальної записки на 70 сторінках та графічного (перзентаційного) матеріалу на 16 аркушах (слайдах).

Дипломник _____ (Іванишин О.Р)
Керівник _____ (Кунуп Т.В.)

Консультанти:
з економічного розділу _____ (Іванченков В. С.)
з розділу охорони праці та техніки безпеки _____ (Чорновол Н. І.) з нормоконтролю _____ (Петрашова В. І.) старший консультант _____ (Кривченко Ю. В.)

До захисту допущений
Голова циклової комісії _____ (Кривченко Ю. В.)
Завідувач відділення _____ (Краснокутська К. Г.)

Захист «___» _____ 2025 р. Протокол ЕК № _____
Оцінка ЕК _____