

МІНІСТЕРСТВО ОСВІТИ І НАУКИ УКРАЇНИ
ВІДОКРЕМЛЕНИЙ СТРУКТУРНИЙ ПІДРОЗДІЛ
«ОДЕСЬКИЙ ТЕХНІЧНИЙ ФАХОВИЙ КОЛЕДЖ»
ОДЕСЬКОГО НАЦІОНАЛЬНОГО ТЕХНОЛОГІЧНОГО УНІВЕРСИТЕТУ

Освітньо-професійна програма
«Економіка»
Спеціальність 051
«Економіка»
Група 2БЕП-31

КВАЛІФІКАЦІЙНА РОБОТА

на здобуття ступеню першого (бакалаврського) рівня вищої освіти

на тему: «Економічна ефективність використання та відтворення основних засобів ПП «Гайсин-м'ясокомбінат»»

Проектний матеріал складається з пояснювальної записки на 82 сторінках та ілюстративного матеріалу

Студент _____ Загарнюк М.М.

Керівник _____ доц. Кулаковська Т.А.

До захисту допущений

Завідувач кафедри _____ Кулаковська Т.А.

Завідуючий відділенням _____ Воронкова Ю.В.

Захист « » _____ 20 р. Протокол ДКК №

Оцінка ДКК _____

Секретар ДКК _____

МІНІСТЕРСТВО ОСВІТИ І НАУКИ УКРАЇНИ
ВІДОКРЕМЛЕНИЙ СТРУКТУРНИЙ ПІДРОЗДІЛ
«ОДЕСЬКИЙ ТЕХНІЧНИЙ ФАХОВИЙ КОЛЕДЖ»
ОДЕСЬКОГО НАЦІОНАЛЬНОГО ТЕХНОЛОГІЧНОГО УНІВЕРСИТЕТУ

Відділення економічне
Кафедра Економіки
Освітньо-професійна програма «Економіка»
Спеціальність 051 «Економіка»
Форма навчання денна

ЗАТВЕРДЖУЮ:
Заст. дир. з НВР Беркань І.В.

“ _____ ” _____ 20__ р.

ЗАВДАННЯ
на кваліфікаційну роботу бакалавра
студенту
ЗАГАРНЮКУ МИКОЛІ МИКОЛАЙОВИЧУ

Тема кваліфікаційної роботи: *Економічна ефективність використання та відтворення основних засобів ПП «Гайсин-м'ясокомбінат»,*

1. Затверджена наказом по коледжу № 306-А2-ОД від «30» __12__ 2021 р.
2. Термін подання студентом закінченої роботи «10» __06__ 2022 р.
3. **Вихідні дані до роботи:** наукові праці вітчизняних та закордонних вчених на дану тему, фінансова звітність підприємства за 2019-2020 рр., інтернет ресурси.
4. **Зміст роботи** (перелік питань, що підлягають розгляду): 1. Теоретичні основи використання та відтворення основних засобів підприємства, 2. Аналіз стану ПП «Гайсин-м'ясокомбінат» та ринкового потенціалу м'ясопереробної галузі України
5. **Перелік графічного матеріалу:** Рис. 1. Система показників ефективності використання основних засобів; Рис. 2. Шляхи кращого використання основних засобів і виробничих потужностей підприємства; Таблиця 1. Обсяг виробництва ковбасних виробів за 2015-2019 роки; Таблиця 2. Обсяги імпорту/експорту ковбасних виробів за 2015-2019 роки; Таблиця 3. Характеристика основних виробників м'ясної продукції; Рис. 3. Динаміка основних засобів підприємства за два роки, зокрема основного виду діяльності та інших видів, тис. грн; Рис. 4. Структура основних засобів підприємства на початок 2019 та на кінець 2020 рр., %; Таблиця 4. Показники відновлення: введення і вибуття основних засобів; Таблиця 5. Зміна технічного стану основних засобів; Таблиця 6. Показники ефективності використання основних засобів основного виду діяльності ПП

«Гайсин-м'ясокомбінат»; Таблиця 7. Основні техніко-економічні показники виробничо-господарської діяльності ПП «Гайсин-м'ясокомбінат» за два роки; Таблиця 8. SWOT-аналіз стратегічного становища підприємства

6. Дата видачі завдання – «__» _____ 2022 р.

Керівник _____ доц. Кулаковська Т.А.

Завдання прийняв до виконання _____ Загарнюк М.М.

КАЛЕНДАРНИЙ ПЛАН

№ п/п	Назва етапів кваліфікаційної роботи	Термін виконання етапів роботи
1.	Збір, аналіз та систематизація інформації за темою кваліфікаційної роботи	01.04.-15.04
2.	Підготовка теоретичного розділу кваліфікаційної роботи	15.04- 01.05
3.	Збір та обробка інформації щодо стану м'ясопереробної галузі України	01.05-15.05
4.	Аналіз діяльності ПП «Гайсин-м'ясокомбінат»	15.05-20.05
5.	Оцінка ефективності використання основних виробничих засобів ПП «Гайсин-м'ясокомбінат»	20.05-28.05
6.	Розробка пропозицій з підвищення ефективності використання основних виробничих засобів	28.05-06.06
8.	Оформлення кваліфікаційної роботи	06.06.-09.06

Студент _____ (підпис) Загарнюк М.М.

Керівник роботи _____ (підпис) доц. Кулаковська Т.А.

АНОТАЦІЯ

на кваліфікаційну роботу бакалавра

КРБ містить 82 сторінок, 32 таблиці, 6 рисунків, список використаних джерел з 20 найменувань, 8 додатків.

Метою роботи є виявлення шляхів підвищення ефективності використання та відтворення основних виробничих засобів в м'ясній та м'ясопереробній галузі.

Об'єктом дослідження є підприємство м'ясопереробної галузі – ПП «Гайсин-м'ясокомбінат».

Предметом дослідження є ефективність використання основних виробничих засобів.

Завдання роботи полягають у дослідженні теоретичних основ використання та відтворення основних виробничих засобів; діагностиці зовнішнього середовища підприємства; аналізі виробничо-господарської діяльності ПП «Гайсин-м'ясокомбінат»; пошуку резервів та шляхів підвищення ефективності використання та відтворення основних засобів підприємства та розробці пропозицій з підвищення ефективності використання основних засобів та виробництва в цілому.

За результатами виконаної роботи сформульовані висновки щодо шляхів підвищення ефективності використання основних виробничих засобів ПП «Гайсин-м'ясокомбінат».

Одержані результати можуть бути використані на підприємствах м'ясопереробної промисловості України.

Рік виконання роботи 2022

Рік захисту роботи 2022

ЗМІСТ

ВСТУП.....	7
РОЗДІЛ 1. ТЕОРЕТИЧНІ ОСНОВИ ВИКОРИСТАННЯ ТА ВІДТВОРЕННЯ ОСНОВНИХ ЗАСОБІВ ПІДПРИЄМСТВА.....	9
1.1 Змістовна характеристика та класифікація основних засобів.....	9
1.2 Вартісна оцінка основних засобів.....	13
1.3 Спрацювання і відтворення основних засобів.....	14
1.4 Основні показники ефективності використання основних засобів.....	22
1.5 Фактори і шляхи підвищення ефективності використання основних засобів.....	29
Висновки за Розділом 1.....	35
РОЗДІЛ 2. АНАЛІЗ СТАНУ ПП «ГАЙСИН-М'ЯСОКОМБІНАТ» ТА РИНКОВОГО ПОТЕНЦІАЛУ М'ЯСОПЕРЕРОБНОЇ ГАЛУЗІ УКРАЇНИ.....	37
2.1 Характеристика та діагностика стану зовнішнього середовища діяльності ПП «Гайсин-м'ясокомбінат».....	37
2.2 Сучасний стан і перспективи розвитку ПП «Гайсин-м'ясокомбінат».....	47
2.3 Техніко-економічний аналіз виробничо-господарської діяльності ПП «Гайсин-м'ясокомбінат».....	51
2.3.1 Аналіз обсягу виробництва і реалізації продукції ПП «Гайсин- м'ясокомбінат».....	51
2.3.2 Аналіз динаміки, структури та ефективності використання основних засобів.....	56
2.3.3. Аналіз динаміки, структури та ефективності використання оборотних коштів.....	61
2.3.4 Аналіз забезпеченості підприємства трудовими ресурсами й ефективності їхнього використання.....	64

					БЕП31.07.000.КРБ					
Изм.	Лист	№ докум.	Подпись	Дата				Лит.	Лист	Листов
Разраб.		Загарнюк М.М.							5	82
Провер.		Кулаковська Т.А.								
Н. Контр.										
Утверд.										

ВСТУП

Розв'язання продовольчої проблеми, формування і розвиток ринку продуктів харчування та зростання економічного потенціалу сільського господарства вимагають соціально-економічних перетворень в аграрному секторі.

Сьогодні в аграрному секторі України зосереджено 33 % основних виробничих засобів, виробляється 35 % внутрішнього валового продукту, 2/3 товарів народного споживання, прямо або опосередковано формується до 70 % бюджету, в галузях АПК зайнято 29 % працюючих у сферах економічної діяльності народного господарства. Загальновідомо, що переробні галузі суттєво впливають на стан аграрного сектора економіки України. Саме галузі харчової промисловості працюють безпосередньо на споживача, задовольняючи життєво необхідні потреби населення в харчових продуктах, забезпечуючи швидкий обіг капіталу, значні валютні надходження, впливають на формування експортного потенціалу держави.

Отже, від рівня і стабілізації функціонування агропромислового комплексу та його складової – харчової промисловості – значною мірою залежить стан розвитку економіки та рівень життя населення. Чільне місце в цьому процесі займає м'ясна промисловість.

На сьогоднішній день матеріально-технічна база переробних підприємств м'ясної галузі зношена фізично і морально. Сьогодні у промисловому парку м'ясної промисловості України частка технологічного обладнання, яке перебуває в експлуатації до 10 років, складає близько 70 %, до 20 років – 20-27 %.

Застарілі виробничі засоби знижують ефективність виробництва, стримують зростання продуктивності праці, а відтак і розвиток науково-технічного прогресу, що призводить до прямих втрат сировини та конкурентоздатності продукції. За умов, що склалися, на перший план висуваються такі питання, як технічний рівень, якість, надійність, зовнішній вигляд продукції, а це передусім залежить від якісного складу техніки та ефективного її використання.

		№ доквм.	По		БЕП31.07.001.КРБ	7

Основні виробничі засоби – це матеріально-технічна база виробництва. Від її обсягу залежить виробнича потужність підприємств та рівень технічної озброєності праці. Нагромадження основних засобів і підвищення технічної озброєності праці збагачують процес праці, надають їй творчого характеру, підвищують культурно-технічний рівень працівників підприємств. В умовах ринку – це головна передумова подальшого економічного зростання.

Метою роботи є виявлення шляхів підвищення ефективності використання та відтворення основних виробничих засобів в м'ясній та м'ясопереробній галузі.

Об'єктом дослідження є підприємство м'ясопереробної галузі – ПП «Гайсин-м'ясокомбінат».

Завдання роботи полягають у дослідженні теоретичних основ використання та відтворення основних виробничих засобів; діагностиці зовнішнього середовища підприємства; аналізі виробничо-господарської діяльності ПП «Гайсин-м'ясокомбінат»; пошуку резервів та шляхів підвищення ефективності використання та відтворення основних засобів підприємства та розробці комплексу заходів з підвищення ефективності використання основних засобів та виробництва в цілому.

Інформаційною базою є наукові роботи українських та зарубіжних дослідників, статична та фінансова звітність підприємства, періодична інформація Веб-сайтів, огляди ринку м'ясопереробної галузі України.

					БЕП31.07.001.КРБ	8
		№ доквм.	По			

РОЗДІЛ 1
ТЕОРЕТИЧНІ ОСНОВИ ВИКОРИСТАННЯ ТА ВІДТВОРЕННЯ
ОСНОВНИХ ЗАСОБІВ ПІДПРИЄМСТВА

1.1 Змістовна характеристика та класифікація основних засобів

Виготовлення продукції (виконання роботи, надання послуг) здійснюється в процесі взаємодії праці людини та певних засобів виробництва. Останні за своїм матеріально-речовим складом становлять виробничі засоби підприємства, усю сукупність яких поділяють на основні та оборотні. Виробничі засоби – це сукупність засобів виробництва, які має підприємство для здійснення виробничої діяльності.

Виробничий процес є взаємодією засобів праці, предметів праці та робочої сили. Засоби праці і предмети праці складають засоби виробництва, тобто матеріальні речові елементи виробничого процесу. Соціально-економічною формою, у якій засоби виробництва виступають на підприємствах, з'являються виробничі засоби. В результаті конкретної праці робітника виробничі засоби беруть участь у створенні споживчої вартості та вартості створюваного продукту.

Економічна визначеність виробничих засобів витікає з кругообігу засобів підприємства. В ході свого руху одна частина засобів підприємства постійно знаходиться у сфері виробництва, друга – у сфері обороту. Засоби виробництва, які функціонують у сфері виробництва, створюють виробничі засоби. При тому засоби підприємств створюють основні засоби, а предмети праці – оборотні засоби.

Сума коштів, яка необхідна для створення підприємства і забезпечення подальшого його функціонування, визначає величину авансованого капіталу у певне підприємство. Цей капітал призначається для придбання засобів виробництва і оплати праці робітників, відповідно він називається постійним і змінним. При тому капітал, що вкладається в придбання засобів праці (тобто

					БЕП31.07.001.КРБ	9
		№ доквм.	По			

основних засобів), приймає форму основного капіталу, використаний на оплату предметів праці і оплату праці робітників – форму оборотного капіталу.

Основні засоби – це засоби праці, які мають вартість і функціонують у виробництві тривалий час у своїй незмінній споживчій формі, а їх вартість переноситься конкретною працею на вартість продукції, що виробляється, (на платні послуги) частинами в міру спрацювання. Основні засоби діляться на основні виробничі засоби та невиробничі засоби.

Основні виробничі засоби – це речові цінності, які багаторазово використовуються в господарській діяльності підприємства на протязі терміну, що перевищує 365 днів, натуральна форма яких при цьому не змінюється, а вартість поступово зменшується у зв'язку з фізичним або моральним зносом і переноситься на собівартість продукції, що виробляється.

Основні виробничі засоби, в свою чергу, можна класифікувати за різноманітними ознаками. Найбільш поширена їх класифікація [1]:

- за належністю основні виробничі засоби діляться на:
 - 1) власні;
 - 2) орендовані;
- за матеріально-речовою ознакою діляться на:
 - 1) земельні ділянки;
 - 2) будинки, споруди, передавальні пристрої;
 - 3) машини та обладнання;
 - 4) транспортні засоби;
 - 5) інструменти, прилади, інвентар;
 - 6) робоча та продуктивна худоба, багаторічні насадження та інше.

Оскільки елементи основних засобів відіграють різну роль у процесі виробництва, велике значення має їх поділ на активну та пасивну частини.

					БЕП31.07.001.КРБ	10
		№ доквм.	По			

Продовження табл. 1.1

1	2	3
5.	Група 5 - транспортні засоби	5
6.	Група 6 - інструменти, прилади, інвентар (меблі)	4
7.	Група 7 - тварини	7
8.	Група 8 - багаторічні насадження	10
9.	Група 9 - інші основні засоби	12
10.	Група 10 - бібліотечні засоби	-
11.	Група 11 - малоцінні необоротні матеріальні активи	-
12.	Група 12 – тимчасові (не титульні) споруди	5
13.	Група 13 - природні ресурси	-
14.	Група 14 - інвентарна тара	6
15.	Група 15 - предмети прокату	5
16.	Група 16 – довгострокові біологічні активи	7

Співвідношення окремих видів (груп) основних засобів, виражене у відсотках до їхньої загальної вартості на підприємстві, визначає видову (технологічну) структуру використовуваних засобів праці. За інших однакових умов технологічна структура основних засобів є то прогресивнішою та ефективнішою, що більшою є в їхньому складі питома вага активної частини. Вона змінюється під впливом багатьох факторів. Найбільш суттєві з них такі:

- виробничо-технологічні особливості підприємства;
- науково-технічний прогрес і зумовлений ним технічний рівень виробництва;
- ступінь розвитку різних форм організації виробництва;
- відтворювальна структура капітальних вкладень у створення нових основних засобів;
- вартість будівництва виробничих об'єктів і рівень цін на технологічне устаткування;
- територіальне розміщення підприємства.

1.2 Вартісна оцінка основних засобів

Оцінка основних засобів підприємства є грошовим вираженням їхньої вартості. Вона необхідна для правильного визначення загального обсягу основних засобів, їхньої динаміки і структури, розрахунку економічних показників господарської діяльності підприємства за певний період.

У зв'язку з тривалим функціонуванням та поступовим зношенням засобів праці, постійною зміною умов їхнього відтворення існує кілька видів оцінки основних засобів. Основні засоби підприємства оцінюються: залежно від моменту проведення оцінки – за первісною (початковою) чи відновленою вартістю; залежно від стану основних засобів – за повною або залишковою вартістю.

Первісна вартість основних засобів – це фактична їхня вартість на момент уведення в дію чи придбання. Наприклад, нове виробниче приміщення зараховують на баланс підприємства за кошторисною вартістю його будівництва; первісна вартість будь-якого виробничого устаткування, крім оптової ціни, включає витрати на його транспортування й установку на місці використання.

Відновлена вартість основних засобів – це вартість їхнього відтворення за сучасних умов виробництва. Вона враховує ті самі витрати, що й первісна вартість, але за сучасними цінами. Зі зміною умов виробництва й цін на ті самі елементи засобів праці між первісною (початковою) та відновленою вартістю основних засобів виникає розбіжність, яка призводить до ускладнення обліку й поточного регулювання процесу відтворення основних засобів, правильного розрахунку певних економічних показників діяльності підприємства. Тому для забезпечення порівнянності щодо вартісної оцінки основних засобів періодично проводиться їхня переоцінка за відновленою вартістю.

Повна (первісна і відновлена) вартість основних засобів – це вартість у новому, не зношеному стані. Саме за цією вартістю основні засоби рахуються на балансі підприємства протягом усього періоду їхнього функціонування.

Залишкова вартість основних засобів характеризує реальну їхню вартість, іще не перенесену на вартість виготовленої продукції (виконаної роботи, наданої

послуги). Вона є розрахунковою величиною і визначається як різниця між повною первісною (відновленою) вартістю та накопиченою на момент обчислення сумою зносу основних засобів. Залишкова вартість основних засобів на час їхнього вибуття (спричиненого зношуванням) має назву ліквідаційної вартості. У практиці господарювання її використовують для розрахунків норм амортизаційних відрахувань та визначення наслідків ліквідації спрацьованих основних засобів.

Для визначення первісної (балансової) вартості виробничих основних засобів на початок наступного за звітним року потрібно враховувати абсолютні величини введення в дію та вибуття протягом звітного року, оскільки останні мають діяти (не діяти) протягом усього наступного року незалежно від дати введення чи вибуття основних засобів у звітному році.

1.3 Спрацювання і відтворення основних засобів

Основні засоби протягом свого тривалого функціонування зазнають фізичного (матеріального) і економічного спрацювання, а також техніко-економічного старіння.

Під фізичним (матеріальним) спрацюванням основних виробничих засобів розуміють явище поступової втрати ними своїх первісних техніко-експлуатаційних якостей, тобто споживної вартості, що призводить до зменшення їхньої реальної вартості – економічного спрацювання. На швидкість і розміри фізичного спрацювання основних засобів впливають їх надійність та довговічність, спосіб використання (екстенсивне чи інтенсивне), особливості технологічних процесів, якість технічного догляду й ремонтного обслуговування, кваліфікація робітників, інші організаційно-технічні фактори [3-5].

Фізичне спрацювання будь-якого знаряддя праці (машини, устаткування) можна поділити умовно на дві частини: ту, що періодично усувають проведенням ремонтів, і ту, що її в такий спосіб усунути неможливо. З часом спрацювання поступово збільшується і врешті-решт стає таким, що унеможливорює даліше

					БЕП31.07.001.КРБ	14
		№ доквм.	По			

використання засобу праці у виробництві, тобто настає момент повного фізичного спрацювання решт стає таким, що унеможлиблює даліше використання засобу праці у виробництві, тобто настає момент повного фізичного спрацювання) фізичне спрацювання основних засобів.

Ступінь фізичного спрацювання окремої одиниці засобів праці можна визначити двома розрахунковими методами:

1) за строком експлуатації (через зіставлення фактичної та нормативної величин з урахуванням ліквідаційної вартості);

2) за даними обстеження технічного стану. Відносну величину економічного спрацювання окремої фізичної одиниці або певної сукупності основних засобів визначають як відношення накопиченої суми спрацювання, тобто їхньої вартості, вже перенесеної на вартість продукції, до загальної балансової вартості.

Техніко-економічне старіння основних засобів – це процес знецінення діючих засобів праці до настання повного фізичного зносу під впливом науково-технічного прогресу. Воно характеризується поступовою втратою засобами праці своєї споживної вартості внаслідок удосконалення існуючих та створення нових засобів виробництва, запровадження принципово нової технології, старіння продукції, що виробляється з допомогою цих засобів виробництва. Старіння властиве передовсім знаряддям праці та транспортним засобам і зв'язане з реальними економічними збитками для підприємств, що експлуатують застарілу техніку.

Ступінь техніко-економічного старіння того чи того засобу праці можна визначити за допомогою коефіцієнта (відносного показника) $K_{\text{тес}}$, що його розраховують за формулою [6]

$$K_{\text{тес}} = 1 - \frac{B_1}{B_0} \cdot \frac{\Pi_0}{\Pi_1}, \quad (1.1)$$

де B_0 , B_1 – повна вартість (ціна) застосовуваного й нового засобів праці;

					БЕП31.07.001.КРБ	15
		№ доквм.	По			

Призначення поточного ремонту – збереження засобів праці у придатному для продуктивного використання стані проведенням регулярних ремонтно-профілактичних операцій з метою усунення дрібних неполадок і запобігання прогресуючому фізичному спрацюванню. Мета капітального ремонту полягає у максимально можливому відновленні первісних техніко-експлуатаційних параметрів засобів праці. На відміну від поточного ремонту капітальний є найбільш складним за обсягом виконуваних робіт і проводять його здебільшого через тривалі проміжки часу (один раз за кілька років). Особливим видом найбільш складних ремонтних робіт є так званий відновлювальний ремонт, необхідність у проведенні котрого виникає внаслідок стихійного лиха (пожежі, повені, землетрусу).

Витрати на поточний ремонт є постійними й відносно рівномірними протягом експлуатаційного періоду, а тому їх відносять на собівартість продукції (наданих послуг). Проведення капітального ремонту потребує порівняно великих одноразових витрат, що унеможлиблює пряме включення таких до собівартості продукції: ці витрати визначають заздалегідь і відносять на собівартість продукції рівномірно протягом ремонтного циклу, тобто періоду між двома послідовними капітальними ремонтами. Відновлювальний ремонт фінансують за рахунок державного страхового (резервного) фонду і за характером та обсягом робіт, що виконуються, відносять до сфери капітального будівництва.

За сучасних умов господарювання і формування ринкової економіки важливого значення набуває економічна оцінка доцільності витрат на капітальний ремонт виробничого устаткування. Це пояснюється тим, що на підприємствах діюче устаткування протягом фактичного строку експлуатації капітально ремонтують кілька разів Проте коли проведення першого капітального ремонту в більшості випадків є економічно вигіднішим за придбання нової машини (він здійснюється, як правило, до настання техніко-економічного старіння, а фактичні витрати на нього не перевищують 35-40 % балансової вартості), то наступні

					БЕП31.07.001.КРБ	17
		№ доквм.	По			

капітальні ремонти часто коштують дорожче, ніж нове устаткування аналогічного призначення.

Для економічної оцінки ефективності витрат на капітальний ремонт порівнюють два альтернативні варіанти: перший – капітальний ремонт фізично зношеної машини і продовження строку її експлуатації на один ремонтний цикл; інший – заміна машини, що потребує капітального ремонту, на нову. Для кожного варіанта визначають загальну величину витрат і втрат. Для першого варіанта це будуть витрати на очікуваний капітальний ремонт R_i і перевищення експлуатаційних витрат щодо капітально відремонтованої машини над поточними витратами щодо нової машини S_e , а для другого, – вартість придбання (ціна) та встановлення нової машини K_H над втрати від недоамортизації діючої машини S_a . Крім того, треба врахувати коефіцієнти, що характеризують співвідношення продуктивності діючої та нової машини (α) та тривалості ремонтного циклу тих самих машин (β).

Показник ступеня ефективності витрат на капітальний ремонт будь-якого виробничого устаткування (e_p) визначається за формулою [6]

$$e_p = 1 - \frac{R_i + S_e}{K_H \alpha \beta + S_a} \quad (1.2)$$

Коефіцієнти, обчислені за формулою (1.2), можуть набувати додатного, від'ємного або нульового значення. За всіх додатних значень коефіцієнта e_p капітальний ремонт устаткування є економічно виправданим, за від'ємних – недоцільним, а за нульового значення коефіцієнта порівнювані варіанти треба вважати рівноцінними.

Коефіцієнти e_p , розраховані щодо всієї сукупності устаткування, котра підлягає капітальному ремонту в конкретному році, можуть використовуватися для визначення послідовності заміни тих одиниць, що їх капітально ремонтувати

					БЕП31.07.001.КРБ	18
		№ доквм.	По			

невигідно. Передовсім треба замінювати фізично зношене устаткування з найбільшим від'ємним значенням коефіцієнта e_p за абсолютною величиною.

Загальний розмір витрат на ремонтно-технічне обслуговування діючих засобів праці залежить від кількості ремонтів протягом фактичного строку їхньої експлуатації та від собівартості кожного ремонту. Це означає, що для помітного зменшення витрат на ремонт устаткування та інших видів основних засобів (ремонтно-експлуатаційні витрати на підприємствах України надмірно великі) необхідно: по-перше, довести до раціонального мінімуму кількість ремонтів машин протягом усього періоду їхнього функціонування; по-друге, максимально зменшити витрати на проведення одного ремонту.

Скорочення кількості ремонтів можна досягти збільшуючи фізичну довговічність устаткування та визначаючи раціональні строки його експлуатації. Головним напрямком зниження собівартості ремонтних робіт є істотне підвищення організаційно-технічного рівня самого ремонтного виробництва, його індустріалізація, тобто максимальне наближення процесу ремонту за характером організації і технології до процесу виготовлення нових машин і устаткування.

За недостатнього розвитку машинобудівного комплексу країни для підвищення ефективності процесу відтворення основних засобів багато важить модернізація діючого виробничого устаткування, котра означає його вдосконалення з метою запобігання техніко-економічному старінню та підвищення техніко-експлуатаційних параметрів до рівня сучасних вимог.

За порівняно невеликих витрат і за відносно короткий строк модернізація може забезпечити оновлення устаткування на новому технічному рівні, зростання продуктивності праці, нарощування виробничих потужностей і збільшення випуску продукції, економію інвестиційних ресурсів. Досвід багатьох підприємств України показує, що проведення комплексної модернізації багатьох видів виробничого устаткування збільшує його продуктивність на 30-50%, а зв'язані з цим витрати не перевищують половини вартості нових технічних конструкцій аналогічного призначення. Економічно доцільніше здійснювати як

					БЕП31.07.001.КРБ	19
		№ доквм.	По			

загально технічну, так і технологічну (цільову) модернізацію устаткування під час проведення його капітального ремонту.

Метод визначення ефективності витрат на модернізацію такий самий, як і витрат на проведення капітального ремонту. Для цього можна користуватися формулою (1.2), поставивши у її чисельнику витрати на модернізацію замість витрат на капітальний ремонт відповідного устаткування. Коефіцієнт ефективності витрат на капітальний ремонт і модернізацію, коли їх здійснюють одночасно, можна розрахувати за формулою [6]

$$e_{\text{рм}} = 1 - \frac{R_i + M + S_e}{K_n \alpha \beta + S_a}, \quad (1.3)$$

де M – витрати на модернізацію. При цьому величини α , β і S_e , що входять у формулу (1.3), треба визначати за даними модернізованої та нової машини.

Важливим елементом процесу відтворення основних засобів є заміна фізично спрацьованих і технічно застарілих засобів праці. Визначення необхідного (економічно раціонального) щорічного обсягу заміни засобів праці передбачає:

1) встановлення оптимальних строків експлуатації відповідних їхніх видів (груп);

2) розрахунки такого щорічного обсягу заміни, який може забезпечити дотримання оптимальних строків функціонування устаткування та інших видів основних засобів. За простого відтворення засобів праці розмір їхньої заміни (вибуття) практично має дорівнювати нормі амортизаційних відрахувань на реновацію, а за розширеного відтворення – залежатиме не лише від нормативного строку експлуатації (норми амортизації), а й від темпів щорічного збільшення обсягу основних засобів.

					БЕП31.07.001.КРБ	20
		№ доквм.	По			

Нагромадження й оновлення основних засобів, нарощування виробничих потужностей підприємств різних галузей народного господарства здійснюється в процесі технічного переозброєння, реконструкції та розширення діючих або спорудження нових виробничих об'єктів (цехів, виробництв, підприємств в цілому).

Технічне переозброєння діючого підприємства означає здійснення відповідно до плану (програми) його технічного розвитку (без розширення існуючих виробничих площ) комплексу заходів, що передбачають підвищення до сучасних вимог технічного рівня окремих ділянок виробництва за рахунок впровадження нової техніки і технології, механізації та автоматизації виробничих процесів, модернізації й заміни фізично спрацьованого та технічно застарілого устаткування. Реконструкція діючого підприємства є здійснюваним за єдиним проектом повним або частковим переобладнанням виробництва. За необхідності можуть бути споруджені нові або розширені існуючі допоміжні та обслуговуючі об'єкти. До реконструктивних робіт відносять також будівництво нових виробничих об'єктів замість тих, дальшу експлуатацію котрих визнано недоцільною. Під розширенням діючого підприємства заведено розуміти спорудження його другої та наступних черг, додаткових виробничих комплексів, нових цехів або розширення існуючих, а також організацію допоміжних та обслуговуючих виробництв, комунікацій тощо. До нового будівництва (новобудов) відносять спорудження окремих виробничих об'єктів або підприємств, що здійснюється на нових майданчиках та за затвердженим окремим проектом.

Такі форми розширеного відтворення основних засобів і методи оновлення виробничого потенціалу підприємств є взаємозв'язаними елементами єдиного відтворювального процесу, які доповнюють один одного. Проте пріоритетними для переважної більшості різногалузевих виробництв (господарств) треба вважати технічне переозброєння й реконструкцію діючих виробничих об'єктів.

					БЕП31.07.001.КРБ	21
		№ доквм.	По			

Нове будівництво стає економічно доцільним за умови вичерпання можливостей нарощування виробничого потенціалу на діючих підприємствах, а також за організації нових видів виробництва (надання нових послуг) та необхідності забезпечення належного рівня екологічної безпеки виробничо-господарської діяльності.

1.4 Основні показники ефективності використання основних засобів

Забезпечення певних темпів розвитку і підвищення ефективності виробництва можливе за умови інтенсифікації відтворення та ліпшого використання діючих основних засобів підприємств. Ці процеси, з одного боку, сприяють постійному підтримуванню належного технічного рівня кожного підприємства, а з іншого, – дають змогу збільшувати обсяг виробництва продукції без додаткових інвестиційних ресурсів, знижувати собівартість виробів за рахунок скорочення питомої амортизації й витрат на обслуговування виробництва і його управління, підвищувати фондівдачу та прибутковість.

Система показників, яка може вичерпно характеризувати ефективність основних засобів, охоплює два блоки: перший – показники ефективності відтворення окремих видів і всієї сукупності засобів праці; другий – показники рівня використання основних засобів в цілому і окремих їхніх видів (рис. 1.1). Необхідність виокремлення в самостійну групу показників відтворення засобів праці, які характеризують процес їхнього руху, технічний стан та структуру, зумовлена тим, що відтворювальні процеси істотно й безпосередньо впливають на ступінь ефективності використання застосовуваних у виробництві машин, устаткування та інших знарядь праці.

Чинна система показників ефективності відтворення основних засобів в Україні потребує вдосконалення щодо методики обчислення деяких з них та повноти охоплення окремих сторін відтворення засобів праці. Так, наприклад, коефіцієнт оновлення визначається відношенням абсолютної суми введення основних засобів до їхньої наявності на кінець року, а коефіцієнт вибуття –

					БЕП31.07.001.КРБ	22
		№ доквм.	По			

використання календарного фонду часу, наприклад, 0,6 коефіцієнт змінності роботи устаткування дорівнюватиме $1,8 (3,0 \times 0,6)$.

Показники використання основних виробничих засобів переважно поділяються на дві великі групи: натуральні і вартісні.

Іноді додатково виокремлюють ще одну групу показників – умовно-натуральні.

До натуральних показників належить продуктивність на одиницю часу роботи устаткування, машини чи механізму. Така продуктивність називається технологічною і вимірюється в натуральних одиницях (шт./год; км/год; т/год). Вона заноситься в технічний паспорт основного фонду. Натуральні показники використання основних виробничих засобів є найбільш вірогідними, але вони не дають змоги реально оцінити ступінь використання основних засобів різних видів. Так, неможливо порівняти продуктивність доменної печі та металорізального верстата. З метою усунення таких незручностей на деяких підприємствах застосовують умовно натуральні показники, їх сутність полягає в тому, що продуктивність устаткування, яке має на підприємстві найбільшу питому вагу, беруть за базову. На її основі спочатку розраховують індекси зведення, а потім, з урахуванням цих індексів – продуктивність іншого устаткування. У результаті отримують продуктивність в умовно-натуральних одиницях.

Натуральні та умовно-натуральні показники використання основних виробничих засобів застосовують для активної їх частини. Проте визначити в натуральних одиницях продуктивність будинків, споруд тощо майже неможливо. З огляду на це для визначення ефективності використання всіх основних засобів застосовують вартісні показники.

Вартісні показники поділяються на три основні групи [8].

1. Показники, що характеризують технічний стан основних виробничих засобів.

					БЕП31.07.001.КРБ	25
		№ доквм.	По			

1.1. Коефіцієнт зносу показує, яка частка вартості основних засобів підприємства вже перенесена на вартість готової продукції, інакше кажучи, характеризує ступінь зносу основних засобів і визначається відношенням вартості зносу до первісної вартості основних засобів на кінець року:

$$K_{\text{зн}} = C_{\text{зн}} / C_{\text{перв.к.р}} \quad (1.5)$$

1.2. Коефіцієнт придатності. Характеризує ступінь придатності основних засобів до експлуатації і визначається відношенням недоамортизованої вартості основних засобів $C_{\text{зал}}$ до їх первісної вартості на кінець року $C_{\text{перв.к.р}}$.

$$K_{\text{приб}} = C_{\text{зал}} / C_{\text{перв.к.р}} = (C_{\text{перв.к.р}} - C_{\text{зн}}) / C_{\text{перв.к.р}} \quad (1.6)$$

$$\text{Слід пам'ятати, що } K_{\text{приб}} + K_{\text{зн}} = 1 \quad (1.7)$$

2. Показники, що характеризують рух основних засобів.

2.1. Коефіцієнт оновлення. Характеризує інтенсивність введення в дію нових виробничих потужностей і визначається відношенням вартості введених основних засобів до первісної вартості всіх основних засобів на кінець року:

$$K_{\text{онов}} = C_{\text{введ}} / C_{\text{перв.к.в.}} \quad (1.8)$$

2.2. Коефіцієнт вибуття. Характеризує інтенсивність вибуття основних засобів упродовж розрахункового періоду і визначається відношенням вартості основних засобів, що вибули до первісної вартості основних засобів на початок року:

$$K_{\text{виб}} = C_{\text{виб}} / C_{\text{перв.к.в.}} \quad (1.9)$$

3. Показники, що характеризують технічне оснащення підприємства

					БЕП31.07.001.КРБ	
						26
		№ доквм.	По			

3.1. Фондооснащеність. Показує, яка частина загальної вартості основних засобів припадає на одиницю основного устаткування і визначається за формулою:

$$\Phi_{\text{осн}} = C_{\text{ср}} / A_{\text{обл}} \quad (1.10)$$

де $C_{\text{ср}}$ – середньорічна вартість основних виробничих засобів підприємства;

$A_{\text{обл}}$ – облікова кількість устаткування на підприємстві, що має найбільшу питому вагу.

3.2. Фондоозброєність. Характеризує ступінь озброєності фондами одного працівника і показує, яка частка загальної вартості основних засобів підприємства припадає на одного середньооблікового працівника:

$$\Phi_{\text{озб}} = C_{\text{ср}} / \mathcal{C}_{\text{п}}, \quad (1.11)$$

де $\mathcal{C}_{\text{п}}$ – середньооблікова чисельність працівників.

3.3. Енергоозброєність. Показує, яка частка виробничих енергетичних потужностей припадає на одного робітника і визначається за формулою

$$E_{\text{озб}} = W_{\text{ел}} / \mathcal{C}_{\text{с.р.}} \quad (1.12)$$

де $W_{\text{ел}}$ – сумарна потужність усіх електродвигунів устаткування на підприємстві;

$\mathcal{C}_{\text{с.р.}}$ – середньооблікова чисельність робітників, які працюють на цьому устаткуванні.

3.4. Машиноозброєність. Показує, яка частка машин і обладнання припадає на одного робітника і визначається за формулою

$$M_{\text{озб}} = C_{\text{маш.обл.}} / \text{ССЧ} \quad (1.13)$$

де $C_{\text{маш.обл.}}$ – загальна вартість машин і обладнання.

					БЕП31.07.001.КРБ	27
		№ доквм.	По			

4. Показники, що характеризують ефективність використання основних виробничих засобів підприємства:

4.1. Фондовіддача. Показує, яка частка валового доходу припадає на 1 грн вартості основних виробничих засобів:

$$ФВ=ВД / C_{cp} \quad (1.14)$$

де ВД – валовий дохід протягом розрахункового періоду.

4.2. Фондомісткість. Характеризує, яка частка вартості основних виробничих засобів припадає на 1 грн доходу підприємства. Цей показник обернений до фондovіддачі і визначається за формулою:

$$ФМ=C_{cp} / ВД \quad (1.15)$$

На збільшення фондovіддачі та зменшення фондомісткості можуть істотно впливати інфляційні процеси або підвищення рівня цін тобто фактори, від яких не залежить ступінь використання засобів. Щоб уникнути необґрунтованого збільшення або зменшення цих показників, їх визначають в умовно-натуральних одиницях.

4.3. Рентабельність основних виробничих засобів. Визначається відношенням загального прибутку Π_{ϕ} до середньорічної вартості засобів C_{cp} :

$$M_{o.v.f.} = \Pi_{\phi} / C_{cp} \quad (1.16)$$

5. Часткові показники

5.1. Коефіцієнт екстенсивного використання (часткове завантаження ОФ)

$$Kc = T_{\phi} / T_{п} \text{ або } Kc = T_{\phi} / T_{к} \quad (1.17)$$

					БЕП31.07.001.КРБ	28
		№ доквм.	По			

Тп – планово відпрацьований час;
 Тф – фактично відпрацьований час;
 Тк – календарний час.

5.2. Коефіцієнт інтенсивного використання обладнання

$$K_i = P_f / P_{\text{пасп}} = K_{y_f} / K_{U_{\text{мах}}} \quad (1.18)$$

Ппасп – паспортна потужність;
 Пф – фактична потужність;
 КУмах – максимально можливий об'єм випуску продукції на даному обладнанні;
 КУф – фактично можливий об'єм випуску продукції на даному обладнанні.
 Показує використання потужності обладнання.

5.3. Інтегральний коефіцієнт використання обладнання.

$$K_{\text{інт}} = K_e \cdot K_i \quad (1.19)$$

Показує використання обладнання як в часі, так і по потужності.

1.5 Фактори і шляхи підвищення ефективності використання основних засобів

Головною ознакою підвищення рівня ефективного використання основних засобів і виробничих потужностей того чи іншого підприємства є зростання обсягу виробництва продукції. Кількість же виробленої продукції при наявному розмірі виробничого апарату залежить, з одного боку, від фонду часу продуктивної роботи машин і устаткування протягом доби, місяця або року,

					БЕП31.07.001.КРБ	29
		№ доквм.	По			

тобто їх екстенсивного завантаження, а з другого, – від ступеня використання знарядь праці за одиницю часу (інтенсивного навантаження).

Отже, всю сукупність технічних, організаційних та економічних заходів щодо кращого використання основних засобів і виробничих потужностей підприємства за їх змістом та призначенням умовно можна поділити на дві групи: перша – збільшення екстенсивного завантаження; друга – підвищення інтенсивного навантаження. Виділені групи складають головні напрямки більш ефективного використання основних засобів і виробничих потужностей підприємства, кожний з яких охоплює певну кількість конкретизованих заходів, або шляхів (рис. 1.2).

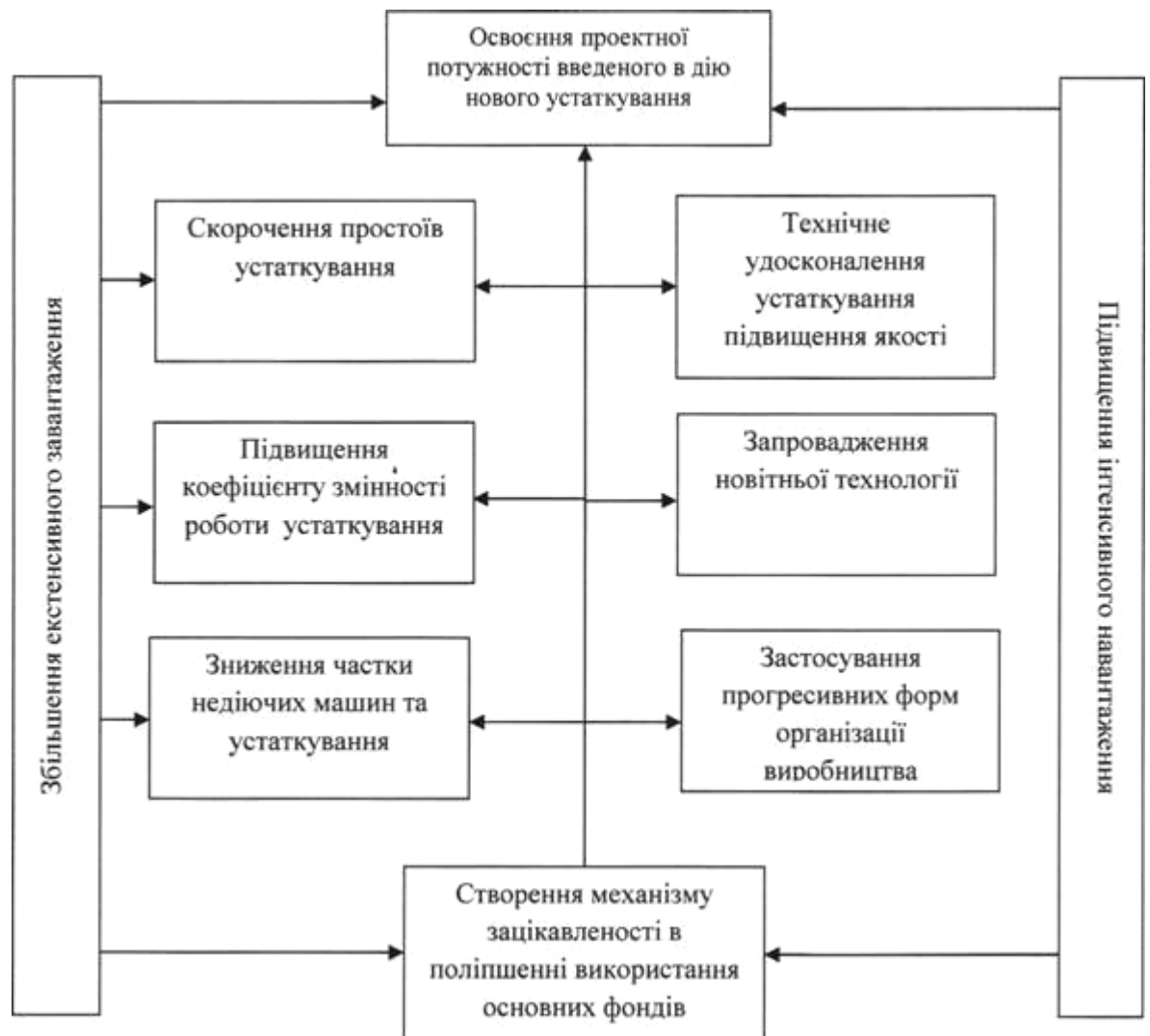


Рис. 1.2. Шляхи кращого використання основних засобів і виробничих потужностей підприємства [9]

При цьому треба відзначити дві важливі обставини.

По-перше, якщо екстенсивне завантаження машин і устаткування можна підвищувати до певного рівня, обмеженого календарним фондом часу, то можливості підвищення інтенсивного навантаження устаткування, його продуктивності практично не є такими вичерпними.

По-друге, здійснення заходів екстенсивного напрямку, як правило, не потребує капітальних витрат, а підвищення рівня інтенсивного використання виробничого апарату зв'язане зі значними інвестиціями; проте останні порівняно швидко скуплюються за рахунок одержуваного внаслідок цього додаткового економічного ефекту.

Великим резервом збільшення продуктивної роботи виробничого устаткування є максимально можливе скорочення його простоїв. На підприємствах з дискретним виробництвом кількість не працюючого впродовж доби устаткування нерідко досягає 15- 20 % загального його парку, а внутрішньо змінні простої складають 10-15 % робочого часу. Це спричинюється: неузгодженістю пропускнуої спроможності окремих цехів і дільниць; незадовільною організацією технічно-профілактичного обслуговування та ремонту устаткування; відсутністю робітників тих чи інших професій; перебоями у забезпеченні виробами, оснащенням, пристроями, підйомно-транспортними засобами тощо.

Значному поліпшенню екстенсивного завантаження діючих засобів праці сприяє зниження частки недіючого устаткування, розміри якого є значними (декілька десятків тисяч одиниць) лише на промислових підприємствах України, а також виведення з експлуатації зайвого та неефективно використовуваного устаткування. За існуючими рахунками здійснення таких заходів дало б можливість значно підвищити фондівдачу на підприємствах різних галузей промисловості та народного господарства.

Вирішальне значення для підвищення рівня інтенсивного використання основних засобів має своєчасне здійснення заходів щодо заміни та модернізації

					БЕП31.07.001.КРБ	31
		№ доквм.	По			

фізично спрацьованого і технічно застарілого устаткування. Для підтримання порівняно високого технічного рівня виробництва на підприємствах треба щорічно замінювати 4-6 % і модернізувати 6-8 % діючого парку машин, устаткування та інших видів знарядь праці.

До важливих факторів, що зумовлюють зростання продуктивності устаткування за одиницю часу, відносяться запровадження новітньої технології, інтенсифікація виробничих процесів. Підприємствам різних галузей властиві свої специфічні способи інтенсифікації технологій виготовлення продукції, виконання робіт або надання виробничих послуг.

Значного підвищення інтенсивного навантаження устаткування на підприємствах можна досягти завдяки застосуванню прогресивних форм і методів Організації виробництва (концентрації, спеціалізації, кооперування та комбінування; гнучких, потокових і роторно-конвеєрних ліній), що дозволяють використовувати високопродуктивне автоматизоване устаткування. За результатами спеціальних досліджень, на підприємствах машинобудування виготовлення конструктивно і технологічно однорідних деталей на потокових лініях забезпечує підвищення навантаження устаткування на 20-30 %.

Досить істотні за величиною резерви кращого екстенсивного та інтенсивного використання основних засобів і виробничих потужностей мають бути реалізовані шляхом освоєння у стислі строки проектних потужностей, введених в дію нових технологічних агрегатів, ліній, устаткування. За даними вибіркового обстеження декількох сотень підприємств різних галузей промисловості та будівництва, середній фактичний період освоєння виробничих потужностей становить 5-6 років. Разом з тим технічно і економічно обґрунтовані розрахунки підтверджують реальну можливість досягнення проектних показників нових потужностей і виробничих об'єктів на підприємствах видобувної промисловості за півтора-два роки, а обробної – за один рік і навіть швидше.

Основними шляхами підвищення ефективності використання основних засобів, зокрема її основного показника – фондівіддачі – є збільшення обсягу

					БЕП31.07.001.КРБ	32
		№ доквм.	По			

реалізації продукції за рахунок більш інтенсивного їх використання і зниження середньорічної вартості цих засобів за рахунок ліквідації зношених, малопродуктивних та не використовуваних у процесі діяльності підприємства основних засобів.

Однією з головних умов підвищення ефективності використання основних засобів та їх відновлення є оптимальність термінів експлуатації основних засобів, і передусім активної їх частини, відповідно до первинного технологічного призначення. Скорочення термінів експлуатації основних засобів, з одного боку, уможливорює прискорення їх оновлення, зменшення морального старіння, зниження ремонтно-експлуатаційних витрат, а з іншого, – зумовлює зростання собівартості продукції за рахунок амортизаційних сум.

Подовження періоду функціонування основних засобів дає змогу зменшити обсяг щорічної заміни спрацьованих засобів праці й за рахунок цього спрямовувати більше ресурсів на розширене відтворення, але при цьому знижується загальна продуктивність діючих основних засобів.

Інтенсивне використання основних засобів підвищується через технічне удосконалення засобів праці та технології виробництва, скорочення строків досягнення проектної продуктивності техніки, удосконалення наукової організації праці, виробництва и управління, підвищення кваліфікації та професійної майстерності працівників.

Досить значними резервами кращого екстенсивного та інтенсивного використання основних засобів є удосконалення структури основних виробничих засобів. Оскільки збільшення товарообігу досягається тільки у магазинах та складах, то важливо підвищувати їх частку в загальному обсязі основних засобів. Збільшення основних засобів на допоміжних ланках підприємства веде до зростання фондомісткості продукції, оскільки безпосередньо обсяги товарообігу не збільшує, але і без пасивної їх частки неможлива діяльність підприємства.

					БЕП31.07.001.КРБ	33
		№ доквм.	По			

Напрямки підвищення ефективності використання основних засобів повинні визначатися існуючим станом підприємства, зумовленим впливом зовнішніх і внутрішніх факторів середовища його функціонування.

Основні засоби створюють необхідні умови для науково-технічного прогресу, як фактору розвитку народного господарства і соціального розвитку суспільства. Збільшення обсягу виробничих основних засобів, удосконалення їх якісного складу виступають передумовою поліпшення умов праці, підвищення її продуктивності. Зростання основних виробничих засобів, їх удосконалення є з головною метою розвитку господарства.

Перспективи використання результатів дослідження. В умовах ринкової економіки діюча система господарювання в цілому повинна містити в собі достатні економічні стимули ефективного використання основних засобів, виробничих потужностей, усього наявного майна функціонуючих підприємств.

Дійова система таких колективних та індивідуальних економічних стимулів на підприємствах різних галузей народного господарства України поки що знаходиться на стадії свого розвитку. Цьому сприятимуть: широке акціонування підприємств, система їх оподаткування; побудова механізму оплати праці залежно від кінцевих результатів виробництва – більш гнучка амортизаційна та інвестиційна політика; державна підтримка здійснюваних великих інвестиційних проектів, підприємницької і зовнішньоекономічної діяльності тощо.

Зміни в інвестиційній політиці значною мірою сприяють зростанню виробничого апарату, а отже і активної частини засобів праці, приводять до зміни галузевої структури основних засобів у бік підвищення частини тих галузей, що сприяють розвитку науково-технічного прогресу, підвищенню добробуту населення.

		№ доквм.	По		БЕП31.07.001.КРБ	34

Висновки за Розділом 1

В результаті розгляду теоретичних основ використання та відтворення основних засобів підприємства було з'ясовано, що основні засоби – це засоби праці, які мають вартість і функціонують у виробництві тривалий час у своїй незмінній споживній формі, а їх вартість переноситься конкретною працею на вартість продукції, що виробляється, (на платні послуги) частинами в міру спрацювання. Забезпечення певних темпів розвитку і підвищення ефективності виробництва можливе за умови інтенсифікації відтворення та ліпшого використання діючих основних засобів підприємств. Ці процеси, з одного боку, сприяють постійному підтримуванню належного технічного рівня кожного підприємства, а з іншого, – дають змогу збільшувати обсяг виробництва продукції без додаткових інвестиційних ресурсів, знижувати собівартість виробів за рахунок скорочення питомої амортизації й витрат на обслуговування виробництва і його управління, підвищувати фондівдачу та прибутковість.

Система показників, яка може вичерпно характеризувати ефективність основних засобів, охоплює два блоки: перший – показники ефективності відтворення окремих видів і всієї сукупності засобів праці; другий – показники рівня використання основних засобів в цілому і окремих їхніх видів. Необхідно також розрізняти дві форми оновлення основних засобів — екстенсивну та інтенсивну. Екстенсивне оновлення характеризує темпи збільшення обсягу експлуатованих основних засобів. Інтенсивне оновлення передбачає заміну діючих основних засобів новими, більш ефективними.

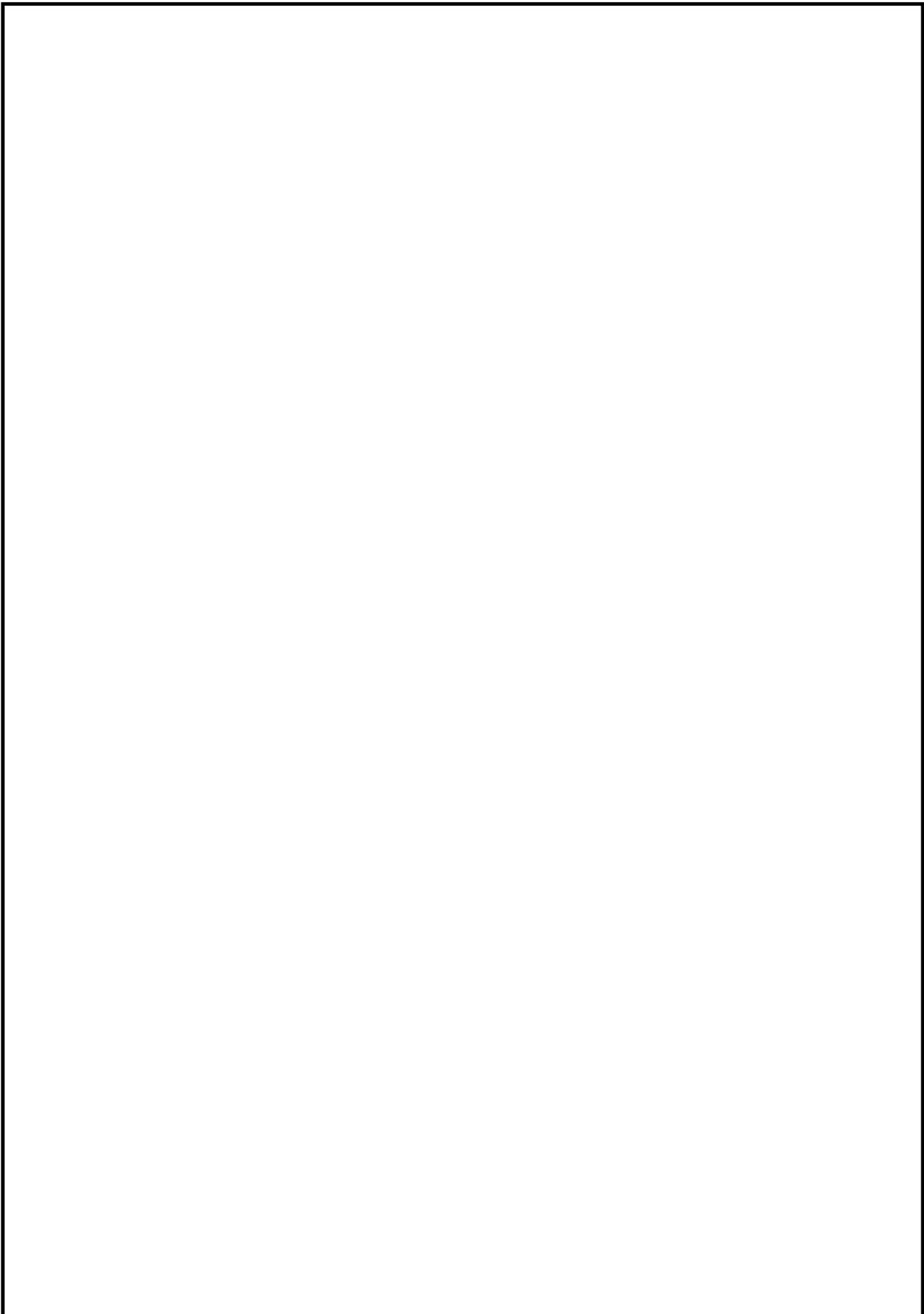
Основними показниками, що характеризують ефективність використання основних виробничих засобів підприємства є фондівдача та фондмісткість. Фондівдача показує, яка частка валового доходу припадає на 1 грн вартості основних виробничих засобів, фондмісткість характеризує, яка частка вартості основних виробничих засобів припадає на 1 грн. валового доходу підприємства.

Головною ознакою підвищення рівня ефективного використання основних засобів і виробничих потужностей того чи іншого підприємства є зростання

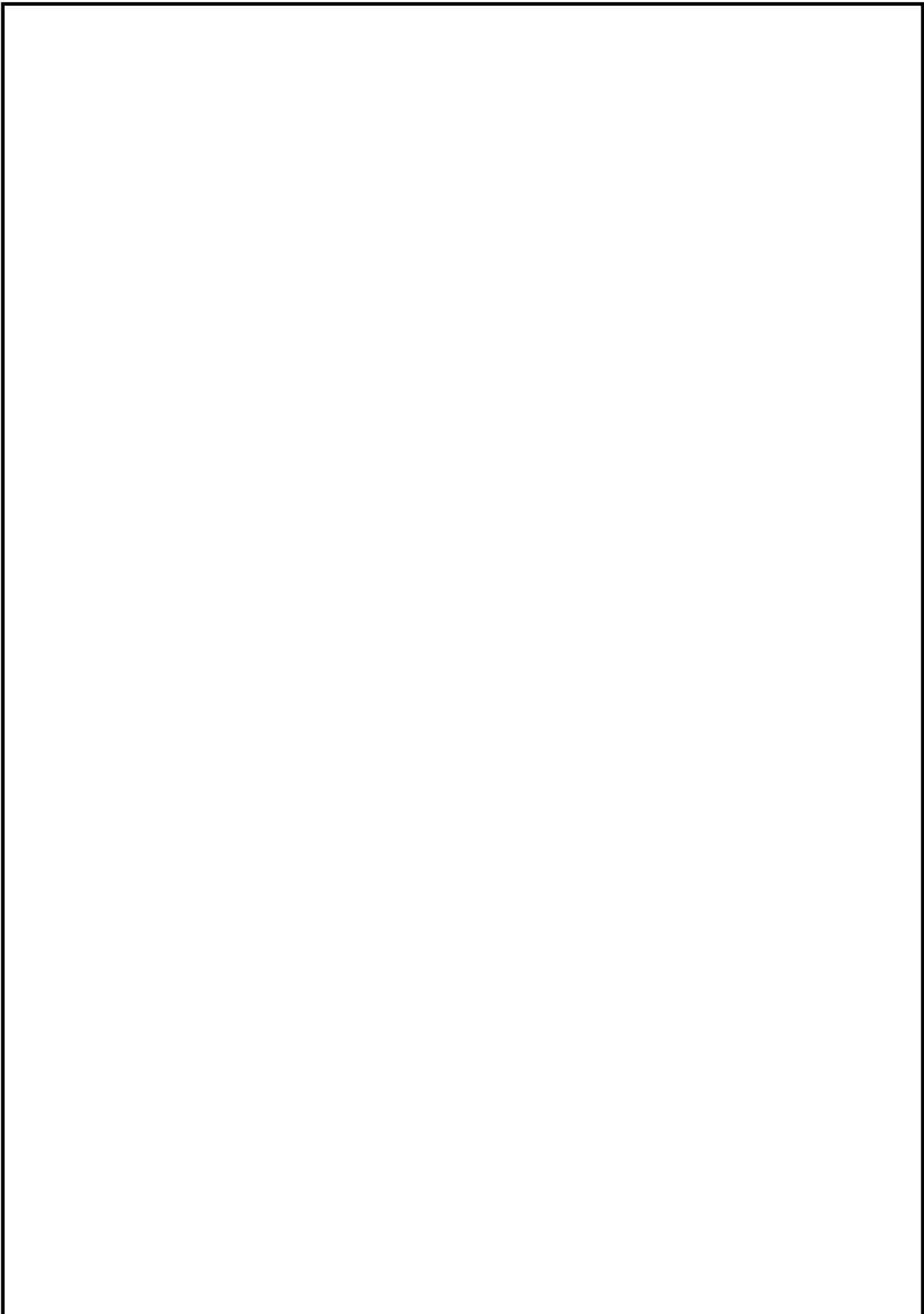
					БЕП31.07.001.КРБ	35
		№ доквм.	По			

обсягу виробництва продукції. Кількість же виробленої продукції при наявному розмірі виробничого апарату залежить, з одного боку, від фонду часу продуктивної роботи машин і устаткування протягом доби, місяця або року, тобто їх екстенсивного завантаження, а з другого, – від ступеня використання знарядь праці за одиницю часу (інтенсивного навантаження).

					БЕП31.07.001.КРБ	36
		№ доквм.	По			



					БЕП31.07.001.КРБ	1
		№ доквм.	По			



					БЕП31.07.002.КРБ	1
		№ доквм.	По			

РОЗДІЛ 2

АНАЛІЗ СТАНУ ПП «ГАЙСИН-М'ЯСОКОМБІНАТ» ТА РИНКОВОГО ПОТЕНЦІАЛУ М'ЯСОПЕРЕРОБНОЇ ГАЛУЗИ УКРАЇНИ

2.1. Характеристика та діагностика стану зовнішнього середовища діяльності ПП «Гайсин-м'ясокомбінат»

Незважаючи на надзвичайну важливість тваринництва для вітчизняної економіки, фактичний її стан протягом останніх років не відповідає потенційним можливостям і постійно погіршується. Тваринництво України залишається відсталою і низькорентабельною галуззю сільського господарства. Викликано це значними порушенням паритету цін і тривалим нееквівалентним обміном між підприємствами АПК та іншими галузями економіки країни. Рівень закупівельних цін на продукцію тваринництва не дає сільгоспвиробникам змоги вести навіть просте відтворення.

Дослідження показують, що поголів'я корів (ВРХ) за цей час скоротилося на 78,4 %, свиней – на 58,7% та зберігає загальну тенденцію до скорочення. Через зменшення поголів'я й зниження продуктивності тварин швидкими темпами зменшувалися обсяги виробництва та споживання м'яса. Змінилася також структура розподілу поголів'я між сільськогосподарськими підприємствами та господарствами населення. Це співвідношення по ВРХ у 1990 році складало 74% до 26%, а у 2019 році – 22% до 78% відповідно, по поголів'ю свиней – 72,3 до 27,6% та 45 до 55% відповідно, по птиці – 54 до 45% та 54,3 до 45,7%. Все це ускладнює забезпечення ритмічної поставки сировини на м'ясопереробні підприємства. І хоча господарства населення останнє десятиріччя нарощували виробництво продукції тваринництва, проте вони не змогли компенсувати її недоотримання від сільськогосподарських підприємств [10].

Основна причина такого стану в тому, що існує невідповідність у співвідношенні між собівартістю та закупівельними цінами на продукцію

					БЕП31.07.002.КРБ	
						37
		№ доквм.	По			

тваринництва, а також між відпускними, роздрібними цінами на продукти її переробки. Це призвело до росту у сільгоспвиробників збитковості або до низького рівня рентабельності при виробництві продукції тваринництва.

Ціни на ринку м'ясної продукції України також, як і обсяги виробництва, мають постійну тенденцію до збільшення [11].

Свинина є основною сировиною для м'ясопереробної промисловості через порівняно короткий цикл виробництва. Крім того, саме вона – традиційний продукт харчування українців. За прогнозами аналітиків, наступний потік інвестицій планується саме в свинарство.

Дослідження показує, що однією з причин спаду виробництва продукції тваринництва є те, що за останні роки зменшився обсяг виробництва і заготівлі кормів, погіршилася їхня структура внаслідок зниження частки концентрованих кормів та сіна. Недостатній рівень годівлі тварин і незбалансованість за перетравним протеїном веде до низьких середньодобових приростів худоби і, як наслідок, збільшенню тривалості та собівартості вирощування худоби.

Ще одним фактором зниження поголів'я худоби стало також нарощування протягом останніх років імпорту більш дешевої мороженої яловичини, м'яса та харчових субпродуктів. В умовах глобалізації світової економіки, ситуація, що склалася, веде до того, що ключовою проблемою для м'ясопереробних підприємств стає втрата зовнішніх ринків збуту й скорочення частки української продукції на внутрішньому ринку на тлі конкуренції, що підсилюється, з боку імпорту.

Щодо купівельної спроможності населення, то в Україні склалася така соціально-економічна ситуація, яка призвела до зниження у населення рівня платоспроможності і, відповідно, обсягів виробництва та споживання м'яса і м'ясопродуктів, їх якості та безпечності.

Наведені дані свідчать про необхідність здійснення заходів щодо відновлення кількості поголів'я тварин, насамперед у таких високо інтенсивних і динамічних галузях як свинарство та птахівництво, розвитку спеціалізованого

					БЕП31.07.002.КРБ	38
		№ доквм.	По			

м'ясного скотарства, забезпечення необхідних обсягів виробництва кормів, умов утримання й годівлі тварин, підвищення ефективності селекційно-племінної роботи і рівня ветеринарного обслуговування в першу чергу у реформованих сільгосп підприємствах.

На сьогодні в Україні працює близько 300 компаній з різними обсягами виробництва [12]. Якщо аналізувати ситуацію з підприємствами, які знаходяться на тимчасово окупованій території АР Крим і на сході України, то найбільшими з них є Донецький, Луганський, Краснодонський і Перевальський м'ясокомбінати (схід), а також Сімферопольський та Ялтинський м'ясокомбінати (Крим). Значний вплив на перерозподіл часток основних операторів справив відхід з ринку Горлівського і Луганського м'ясокомбінатів. Зрозуміло, що їх частки розподілили інші учасники ринку [13].

Так, найбільші гравці за підсумками минулого року наростили виробництво. Виробництво готових м'ясоковбасних виробів компанією «АПК-Інвест».

Враховуючи постійний приріст виробництва у окремих виробників, можна говорити про наявність потужностей для ще більшого збільшення національних обсягів переробки. Також можливий вихід на ринок нових операторів. Причому нові виробники – з сегменту малого і середнього бізнесу, вони спеціалізуються на «авторському», «органічному», «домашньому» продукті, попит на який зараз існує.

За оцінками профільної асоціації «Укрм'ясо», завантаженість великих підприємств складала близько 70-75 %, інших – не більше 50 %, при цьому за останній рік спостерігалось зниження завантаженості потужностей. Головною причиною є зниження купівельної спроможності населення, оскільки ковбасні вироби не є харчовим продуктом першої необхідності, і на фоні зниження прибутків саме від цих продуктів відмовляються в першу чергу. Так, наприклад, агрохолдинг «Миронівський хлібопродукт» за 2019 рік скоротив виробництво ковбас і готових м'ясних виробів на 4% – до 29,85 тис.т. Ситуацією скористались

Імпортні ковбаси в Україну переважно потрапляють з Європи. Тому вартість їх корелює з вартістю валюти цих країн. Найбільші обсяги імпорту за останні п'ять років були у 2019 році – близько 2 тис. тонн. Минулого року цей показник склав лише 692 тонн. Головними постачальниками були Франція, Німеччина, Італія, Чехія і Словаччина.

Що стосується зовнішньої торгівлі ковбасними виробами, то її обсяги також є досить незначними. Українські виробники в першу чергу прагнуть задовольнити потреби внутрішнього попиту. За даними УКАБ, найбільший показник експорту ковбасних виробів з України останніми роками був у 2019 році – майже 500 тонн.

Таблиця 2.3

Обсяги експорту/імпорту ковбасних виробів за 2015–2019 рр.

Найменування	Рік				
	2015	2016	2017	2018	2019
Експорт, т	359	83	286	438	483
Імпорт, т	365	396	517	692	1 998

Джерело: [14]

Негативну динаміку експорту продукції можна пояснити двома ключовими чинниками. По-перше, багато компаній, які експортували українські ковбаси і копченину, знаходилися в Донецькій області, а їх закриття (або ненадання ними статистики) обмежило подальші поставки. По-друге, найбільшим імпортером була Росія, з якою Україна зараз знаходиться в напружених стосунках. За прогнозами УКАБ, у подальшому виробництво ковбасних виробів продовжить скорочуватися, що пов'язано з низькою купівельною спроможністю населення. Буде зростати попит на ковбаси дешевшого цінового сегменту. Позитивним моментом для виробників ковбасних виробів залишається зниження цін на м'ясо, що дозволить трохи знизити собівартість продукції.

За інформацією компанії «Дмитрук», хоч ринок і є щільним і насиченим, та попит на ковбасні вироби не задоволений повною мірою, переважно за якісним критерієм і критерієм довіри споживача.

Україна володіє багатогалузевою харчовою промисловістю, в якій одне з найважливіших місць достойно займає м'ясопереробна промисловість, яка має достатній потенціал для забезпечення населення основними продуктами харчування. В раціоні середньостатистичного українця ковбасні вироби продовжують відігравати важливу роль. Розбіжності в споживанні тих чи інших видів цієї продукції залежать лише від віку, достатку і звички. Постійними споживачами ковбасної продукції є представники практично всіх соціальних груп населення. Асортиментний ряд ковбасних виробів та м'ясних делікатесів на деяких підприємствах сягає понад 200-300 найменувань різних цінових груп.

На придбання ковбасних виробів українці витрачають у середньому 6,7 % свого продовольчого бюджету. В той же час на придбання яловичини, свинини та м'яса птиці витрачається лише 5,1 %. Ковбасні вироби є улюбленим, звичним та зручним вітчизняним продуктом, який споживають усі без винятку соціальні групи населення. Напевне, тому, що ковбаса є насправду демократичним продуктом харчування, а також є обов'язковим атрибутом повсякденного раціону як у споживачів середнього достатку, так і людей, які вважають себе багатими. Це найбільш звичний продукт харчування, зручний в процесі вживання, і тому ковбаса стала так званою всенародною улюбленицею. Факторами, які впливають на різницю у споживанні різних видів ковбасної продукції, є лише вік, стан здоров'я, звичка, рівень доходів. За даними експертів протягом останніх років структура споживання ковбасних виробів в Україні практично не перетерпіла змін (рис. 2.).

		№ доквм.	По			
БЕП31.07.002.КРБ						43



Рис. 2.1. Структура ринку ковбасних виробів, % [17]

Як бачимо основу структури виробництва складають ковбасні вироби варені, сосиски та сардельки. Ймовірно, з причини їх відносної дешевизни і універсального кулінарного застосування: від салатів до гарячих страв. Група напівкопчених ковбас займає друге місце, а копченості та м'ясні делікатеси поділяють третє місце.

На сьогодні основними ризиками у м'ясній галузі залишаються високий рівень конкуренції, відчутний дефіцит сировини, а також висока залежність рівня цін, з одного боку від ситуації на ринках сільськогосподарської продукції, а з іншого боку від рівня купівельної платоспроможності населення. Зазначені ризики певною мірою нівелюються формуванням вертикально-інтегрованих об'єднань.

Крім того, суттєві ризики для галузі представляє можливість введення обмежень на імпорт української тваринницької продукції до країн – основних споживачів (переважно країни СНД).

Збереженню наявних позитивних тенденцій у тваринництві та виробництві м'яса в Україні сприятиме збалансованість цін у галузі (від кормів до готових

м'ясопродуктів), відносно стабільний попит на продукцію з боку населення, пожвавлення у сфері кредитування реального сектору, державна підтримка галузі. У довгостроковій перспективі ймовірно відновлення напряму розведення ВРХ через дефіцит сировини на молочному ринку, що позначиться й на обсягах виробництва яловичини та телятини.

Вихід на нові ринку збуту дозволить українським виробникам м'яса збільшити обсяги виробництва та підвищити ефективність діяльності. Проте, через відсутність фінансування державної програми моніторингу залишків ветеринарних препаратів та забруднюючих речовин у тваринницькій продукції дозволи на ввіз продукції в країни ЄС практично не видаються.

В умовах ринкової економіки особливо важливим є випуск і забезпечення населення конкурентоспроможною харчовою продукцією. М'ясні товари займають вагомую частку у структурі роздрібного товарообороту серед інших товарних груп. Як джерело надходження повноцінних білків, мінеральних речовин, насичених і поліненасичених вищих жирних кислот, деяких вітамінів, інших поживних речовин продукції цієї групи має важливе значення у раціоні харчування.

Останніми роками, з врахуванням сучасних вимог нутриціології та специфічної економічної ситуації в Україні з використанням комп'ютерної техніки проводиться пошук і розробка нових рецептур м'ясної продукції даного хімічного складу, яка збалансована за вмістом білків, жирів і вуглеводів, води, мінеральних речовин і вітамінів. З метою підвищення харчової і біологічної цінності продукції використовують білкові компоненти тваринного і рослинного походження – знежирене молоко, казеїн, білки крові тощо.

Розробляються та впроваджуються новітні технології, які оптимізують і наближають до мінімуму витрати при переробці м'яса, забезпечують раціональне використання вторинних продуктів забою тварин (субпродуктів II категорії, крові) і харчових добавок, оптимальних режимів зберігання і способів холодильного обробітку, пакувальних матеріалів.

					БЕП31.07.002.КРБ	45
		№ доквм.	По			

Впровадження у м'ясопереробній промисловості полімерних пакувальних матеріалів сприяє ефективному захистосуванні продукції від мікробіологічного ураження, впливу шкідливих факторів оточуючого середовища (світла, підвищення температури і вологості, кисню повітря, механічного і хімічного забруднення тощо), збільшує строки зберігання виробів, запобігає псуванню, особливо при транспортуванні і реалізації. Нові види упаковки забезпечують, крім того, привабливий товарний вигляд м'ясних продуктів.

Для формування та успішного впровадження системи розвитку м'ясопереробної промисловості необхідна така методологія, яка поєднує як специфіку функціонування продовольчого комплексу України в цілому, так і специфічний інструментарій маркетингового управління та прогнозування галузі. Враховуючи світові тенденції розвитку науки, техніки, технологій, головним пріоритетом залишається здоров'я нації, що визначає державну політику в галузі харчування. Саме завдяки повноцінному харчуванню задовольняються потреби організму людини в енергії і сприяють збереженню здоров'я та довголіття. Однак, харчування українців, як і інших народів, формувалося у значній залежності від природно-географічних умов і зумовлених ними напрямів господарської діяльності. Природно-географічні умови сприяли розвитку тваринництва, яке здавна було одним із важливих занять в Україні. Виробництво продукції тваринництва є одним із найскладніших секторів сучасного продовольчого комплексу, який об'єднує тваринників, фермерів, підприємців, що займаються кормами, забоєм худоби та переробкою м'яса, оптовою та роздрібною торгівлею. Ці складові комплексу взаємопов'язані між собою через мережу ринків. Тому основою розвитку сучасної МПП є формування власної сировинної бази, оскільки в сучасних умовах найбільш швидким, екологічно доступним і науково обґрунтованим шляхом вирішення проблеми раціонального харчування є розробка продуктів підвищеної біологічної цінності.

					БЕП31.07.002.КРБ	46
		№ доквм.	По			

2.2. Сучасний стан і перспективи розвитку ПП «Гайсин-м'ясокомбінат»

ПП «Гайсин-м'ясокомбінат» розташований за такою адресою:

Вінницька обл., 23700, м. Гайсин, вул. Плеханова, 26 [18].

Територія м'ясокомбінату займає площу 0,9 га. По периметру обгороджена суцільною огорожею. Ступінь забудови території складає приблизно 75%, озеленіння та місця відпочинку – 25 %, що є в межах норми.

З північно-східної сторони м'ясокомбінату проходить дорога, з південної сторони знаходиться спиртозавод, з західної сторони протікає річка Сіб.

М'ясокомбінат в своєму складі має базу передубійного утримання худоби (БПУХ), цех первинної переробки, холодильник на 60 тонн одноразового зберігання, цех технічних фабрикатів (ЦТФ), ковбасний цех, компресорну станцію, котельню, ремонтно-механічні майстерні, виробничу лабораторію, адміністративний корпус, пральню, побутові приміщення, їдальню, два фірмових магазину.

На даний момент на підприємстві працює (разом з інженерно-технічним персоналом) – 47 осіб.

ПП «Гайсин-м'ясокомбінат» відноситься до підприємства четвертої категорії. Воно розпочало свою діяльність в 1944 році і було створене на базі невеличкого пункту по переробці тваринницької продукції.

Місячна виробнича потужність складала:

м'ясо-жировий цех – 4 тонни;

ковбасний цех – 0,2 тонни.

Після тридцяти років існування, тобто в 1974 році було закінчено реконструкцію підприємства, що дало можливість ввести в експлуатацію триповерхове приміщення, в якому розташовано два цехи та їдальня і побутові приміщення.

Розпочинаючи з 1974 року на підприємстві встановлювалось нове високопродуктивне обладнання, вдосконалювалась технологія виробництва продукції. Динамічно зростала потужність підприємства.

		№ доквм.	По		БЕП31.07.002.КРБ	47

В 1990-х роках приріст потужності зупинився, підприємство стало малорентабельним.

До осені 2004 року, підприємство працювало під вивіскою відкритого акціонерного товариства (ВАТ), і напрацювало мільйони боргів. Для того, щоб м'ясокомбінат не спіткала сумна доля деяких інших підприємств, було ухвалено рішення змінити форму власності, а разом і керівництво комбінату. Нова влада прийнялася облаштувати і упорядковувати роботу підприємства. Тільки на ремонт в приміщеннях було витрачено більше 200 тисяч гривень, закуплялося нове устаткування. Підприємство запряцювало з новою силою і справи пішли в гору.

Місячна виробнича потужність ПП «Гайсин-м'ясокомбінат» наведена в таблиці 2.4.

Таблиця 2.4

Місячна виробнича потужність ПП «Гайсин-м'ясокомбінат»

№ п/п	Назва продукції	Виробнича потужність, т
1.	М'ясо та субпродукти	50
2.	Ковбасні вироби	17

Приведена потужність досягається роботою таких основних цехів:

База передубійного утримання худоби.

Має в своєму складі 7 критих загонів для перед убійної худоби. Територія бази обладнана виїзним і в'їзним дезбар'єром без підігріву. Існує підведення води для напування худоби при перед убійному утриманні. Доставка корму для худоби здійснюється транспортом м'ясокомбінату. Приймання тварин здійснюється у відповідності з вимогами «Правил ветсанекспертизи» і Ветсанзаконодавства.

Цех первинної переробки худоби.

Виробнича площа 1000 кв. м, що відповідає санітарним нормам.

Цех має в своєму складі наступні підрозділи: убійний, жировий, шкуропосолочний, а також цех технічних фабрикатів.

						БЕП31.07.002.КРБ	48
		№ доквм.	По				

Забій і первинна переробка худоби здійснюється згідно діючої технологічної інструкції з дотриманням ветеринарно-санітарних вимог.

Ветсанекспертиза органів здійснюється у відповідності з вимогами ветеринарного законодавства. На точках ветсанекспертизи працює ветеринарний лікар.

В цеху є стерилізатори для стерилізації ножів і мусатів.

Дезінфекція в цеху здійснюється 2% розчином хлорного вапна. Ветеринарні конфіскати, кров, технічні відходи передаються на обеззараження і переробку на сухі корма в цех технічних фабрикатів.

Цех технічних фабрикатів.

Виробнича площа відповідає санітарним вимогам. Подача м'ясо-кісткової сировини здійснюється продувкою по закритим трубопроводам. Кістка виварюється в автоклавах, потім напільним транспортом перевозиться в сировинне відділення і спусках загрузається в вакуумно-горизонтальні котли.

Варка і сушка технічних відходів і кістки здійснюється в вакуумно-горизонтальних котлах марки КВМ-4,6.

Готова мука по транспортеру подається на подрібнення і провіювання, потім в бункер-накопичувач.

Ковбасний цех.

Ковбасний цех площею 360 кв. м, що відповідає санітарним нормам. Стіни викладені плиткою, поли бетонні. Цех має в своєму складі: обвалочне, машино-технічне (для приготування фаршу), формувальне, термічне, ліверне, охолоджувальне і пакувальне відділення. Контрольні вимірювання температури варки в пароварочній камері здійснюються в'яними термометрами. Є термометри і в камерах відстоювання.

Виробництво ковбасних виробів здійснюється згідно вимогам технологічних інструкцій з дотриманням НТД і ветеринарно-санітарних правил.

На підприємстві встановлено і діє холодильник одноразового зберігання, виробнича потужність якого – 60 тонн і він забезпечений власною компресорною

					БЕП31.07.002.КРБ	49
		№ доквм.	По			

установкою. Холодильник має 5 камер по охолодженню і 1 камеру по заморозці. Холод забезпечується 5 компресорами, загальною холодопродуктивністю 550 тис. Ккал. Забезпечення холодом основного виробництва відповідає паспортному режиму.

Працює сучасна потужна котельня, яка забезпечує підприємство теплом і паром. Котельня газифікована, має 3 котла: один ДЕ 6; 5/14 Гм, два котла БЕР 2,5 Гм, які працюють на природному газі.

Водопостачання здійснюється завдяки діючій артезіанській свердловині потужністю 24 куб. метрів за годину.

Освітлення в усіх цехах натуральне і штучне.

Всі виробничі цехи обладжені вентиляцією.

На підприємстві працює виробнича лабораторія, якою проводиться щорічний контроль якості готової продукції, сировини та допоміжних матеріалів. Лабораторія складається із хімічного, бактеріологічного і радіологічного відділення.

Ремонтно-механічний цех.

Приміщення старі, тому виготовлена проектна документація на будівництво нових механічних майстерень і побутових приміщень для механічної служби.

Асортимент продукції.

Для виробництва всіх видів продукції із свинини використовують сировину від здорової худоби м'ясної та жирної вгодованості. Яловичину використовують 1 та 2 категорії, баранину тільки 1 категорії. Сировина, яка направлена на виробництво, проходить ветеринарну експертизу. При цьому видаляють всі можливі забруднення, крововиливи, залишки волос, щетини і т.і.

До асортименту продукції входять:

- бекон, свиняча копчена грудинка;
- свинина, яловичина, телятина свіжа і заморожена в блоках;
- зельци;
- холодці на м'ясній основі;

					БЕП31.07.002.КРБ	50
		№ доквм.	По			

- ковбаси ліверні, копчені, напівкопчені, варені, сосиски, сардельки яловичі і свіжі;
- м'ясо консервоване, окорок варений і копчений;
- свинячі голови і свіжі ноги;
- язики яловичі і свіжі;
- жири харчові, напівфабрикати;
- кістка супова.

Продукція ПП «Гайсин-м'ясокомбінат» реалізується в межах Вінницької області. Більша її частина споживається в м. Гайсині та прилеглих селах. Найбільший попит на ковбаси (сосиски, сардельки, копчені та напівкопчені), м'ясо свиняче свіже та заморожене.

2.3. Техніко-економічний аналіз виробничо-господарської діяльності ПП «Гайсин-м'ясокомбінат»

2.3.1 Аналіз обсягу виробництва і реалізації продукції ПП «Гайсин-м'ясокомбінат»

Аналіз обсягу випуску продукції ПП «Гайсин-м'ясокомбінат»

Для заповнення таблиці використовуємо дані форми №-1П (річна) – «Звіт підприємства по продукції» [19].

Для аналізу випуску продукції в натуральному та вартісному виразі складемо аналітичну таблицю 2.5.

У наступному році в порівнянні з попереднім збільшився обсяг виробленої промислової продукції в діючих оптових цінах підприємства на 7153 тис. грн або на 22,3%. Це збільшення відбулося як за рахунок підвищення фактично виробленої продукції на 84,75 тонни або на 20,42%, так і за рахунок збільшення ціни продукції.

Виробництво продукції в натуральному та вартісному виразі

Показники	Попер. рік	Звіт. рік	Відхилення	
			абсолютне	відносне
1. Обсяг виробленої промислової продукції (без ПДВ та акцизного збору):				
в діючих оптових цінах підприємства, тис. грн	32077	39230	7153	22,3
у порівнянних цінах, тис. грн	27652,6	32421,5	4768,9	17,25
2. Фактично вироблено продукції, т	415	499,75	84,75	20,42

Аналіз використання виробничої потужності ПП «Гайсин-м'ясокомбінат»

Виробнича потужність підприємства характеризує максимально можливий рівень випуску продукції відповідно до визначеної номенклатури, асортименту, якості за умови найбільш повного використання устаткування і виробничих площ, застосування прогресивної технології й організації виробництва.

Для аналізу використання виробничої потужності складемо таблицю 2.6.

Таблиця 2.6

Використання виробничої потужності підприємства

Показники	Попер. рік	Звіт. рік	Відхилення
1. Середньорічна виробнича потужність, т	600	600	0
2. Фактично вироблено продукції, т	415	499,75	84,75
3. Коефіцієнт використання потужності, частка	0,6917	0,8329	0,1412

Виробнича потужність підприємства залишилась незмінною, але процент використання її підвищився. Про це свідчать значення коефіцієнтів використання виробничої потужності. У попередньому році він становив 69 %, а в наступному році – 92 %. Це є позитивною характеристикою діяльності підприємства.

		№ доквм.	По			
БЕП31.07.002.КРБ						52

Аналіз факторів, які впливають на зміну обсягу виробництва продукції ПП «Гайсин-м'ясокомбінат»

Для визначення факторів які впливають на зміну обсягу виробництва продукції, складемо таблицю 2.7.

Таблиця 2.7

Вплив зміни середньої оптової ціни і фактичного випуску продукції в натуральних одиницях на обсяг виробництва продукції в порівнянних цінах

Показники	Попер. рік	Звіт. рік	Відхилення		
			Разом	ОВ	Ц
1. Обсяг виробленої промислової продукції у порівнянних цінах(без ПДВ та акцизного збору)	27652,6	32421,5	4768,9	5647,13	-878,23
2. Фактично вироблено продукції, т	415	499,75	84,75	5647,13	x
3. Середня оптова ціна 1 тонни, тис. грн	66,633	64,875	-1,7573	x	-878,23

Обсяг виробленої промислової продукції в порівнянних цінах збільшився в наступному році в порівнянні з попереднім на 4768,9 тис. грн, обсяг виробництва продукції в натуральному вираженні також збільшився на 84,75 тони, середня оптова ціна однієї тонни продукції знизилася на 1,75 тис. грн. Це призвело до зростання обсягу виробленої продукції у порівнянних цінах на 5647,13 тис. грн та зниження на 878,23 тис. грн.

Аналіз структури випуску продукції

Структура випуску продукції – це співвідношення окремих видів продукції в загальному обсязі випуску.

Для аналізу структури випуску продукції складемо аналітичну таблицю 2.8.

Структура випуску продукції

Найменування продукції	Фактично вироблено продукції, т		Структура, %		Відхилення	
	Попер. рік	Звіт. рік	Попер. рік	Звіт. рік	тонни	%
1. Яловичина	125,33	146,43	30,2	29,3	21,1	-0,9
2. Свинина	282,2	345,83	68	69,2	63,63	1,2
3. Конина	7,47	7,5	1,8	1,5	0,03	-0,3
Усього	415	499,75	100	100	84,75	x

І в попередньому, і в наступному роках найбільшу питому вагу в структурі виробництва займає продукція №2 (свинина) відповідно 68 % і 69,2 %. У наступному році відбулося збільшення випуску продукції підприємства на 84,75 тонни, при цьому структура виробництва змінилася незначно.

Вплив структурних змін на відхилення обсягу випуску продукції

Визначимо, як вплинула зміна структури на відхилення обсягу випуску продукції. Для цього складемо аналітичну таблицю 2.9.

Вплив структурних змін на відхилення обсягу випуску продукції

Найменування продукції	Фактично вироблено продукції, т		Структура, %		Оптова ціна 1 тонни, грн	Звітний рік за структурою попер року	Відхилення	
	Попер. рік	Звіт. рік	Попер. рік	Звіт. рік			тонн	тис. грн
1. Яловичина	125,33	146,43	30,2	29,3	78985,83	150,92	-4,49	-354,65
2. Свинина	282,2	345,83	68	69,2	77080,04	339,83	6	462,48
3. Конина	7,47	7,5	1,8	1,5	57050,21	8,99	-1,49	-85,00
Усього	415	499,75	100	100	-			22,83

2.3.2. Аналіз динаміки, структури та ефективності використання основних засобів

Аналіз динаміки основних засобів

Для аналізу динаміки основних засобів за даними форми 11-ОФ «Звіт про наявність і рух основних коштів, амортизації» складемо аналітичну таблицю 2.11.

Таблиця 2.11

Зміна наявності основних засобів та їх динаміка

Основні засоби	Наявність на початок року	Поступило в звітному році		Вибуло в звітному році		Наявність на кінець року	Відхилення	
		Всього	В т.ч. введено у дію нових ОЗ	Всього	В т.ч. ліквідовано		абсолютне	відносне
Попер. рік								
Всього ОЗ, в т.ч.	17590	170	170	645	645	17115	-475	-2,7
ОЗ основного виду діяльності	14971	100	100	570	570	14501	-470	-3,14
ОЗ інших видів діяльності	2619	70	70	75	75	2614	-5	-0,19
Звіт. рік								
Всього ОЗ, в т.ч.	17115	645	645	-	-	17760	645	3,77
ОЗ основного виду діяльності	14501	523	523	-	-	15024	523	3,61
ОЗ інших видів діяльності	2614	122	122	-	-	2736	122	4,67

У попередньому році вартість основних засобів на кінець року зменшилась на 475 тис. грн або на 2,7 %, у тому числі вартість основних засобів основного виду діяльності зменшилась на 470 тис. грн або на 3,14 %, вартість основних засобів інших галузей зменшилась на 5 тис. грн або на 0,19 %. У звітному році відбулося збільшення вартості основних засобів на 645 тис. грн і на кінець року склало 17760 тис. грн. У тому числі вартість основних засобів основного виду діяльності збільшилась на 523 тис. грн або на 3,61 %, вартість основних засобів інших галузей збільшилась на 122 тис. грн або на 4,67 %.

Значення коефіцієнтів динаміки основних засобів представимо у вигляді таблиці 2.12.

Таблиця 2.12

Показники відновлення, введення і вибуття основних засобів

Коефіцієнт	Попер. рік	Звітн. рік	Абсолютне відхилення
Відновлення ОЗ	0,0099	0,036	0,0261
Відновлення ОЗ основного виду діяльності	0,0069	0,035	0,0281
Введення ОЗ	0,0099	0,036	0,0261
Введення ОЗ основного виду діяльності	0,0069	0,035	0,0281
Вибуття ОЗ	0,037	0	-0,037
Вибуття ОЗ основного виду діяльності	0	0	0

В попередньому році значення коефіцієнтів відновлення основних засобів (0,0099 та 0,0069) не випереджали значення коефіцієнтів вибуття (0,037 і 0,0), тобто відновлення основних засобів на підприємстві не здійснювалося, що призводило до нагромадження застарілого устаткування і стримувало ріст економічної ефективності основних засобів. У звітному році значення коефіцієнтів відновлення основних засобів (0,036 та 0,035) випереджують значення коефіцієнта вибуття (0 та 0), що свідчить про те, що на підприємстві

здійснюється відновлення основних засобів, що сприяє росту їх економічної ефективності.

Аналіз структури основних засобів

Під структурою основних засобів розуміємо співвідношення окремих груп основних засобів. Використовуючи інформацію форми №11-ОЗ. Проведемо аналіз зміни структури основних засобів за видами економічної діяльності. Для аналізу структури основних засобів складемо таблицю 2.13.

Таблиця 2.13

Зміна структури основних засобів

Основні засоби	На початок року		На кінець року		Відхилення	
	Сума, тис. грн	Пит. вага, %	Сума, тис. грн	Пит. вага, %	Сума, тис. грн	%
Попер. рік						
Всього ОЗ	17590	100	17115	100	-475	х
ОЗ основного виду діяльності	14971	85,11	14501	84,73	-470	-0,38
ОЗ інших видів діяльності	2619	14,89	2614	15,27	-5	0,38
Звітн. рік						
Всього ОЗ	17115	100	17760	100	645	х
ОЗ основного виду діяльності	14501	84,73	15024	84,59	523	-0,14
ОЗ інших видів діяльності	2614	15,27	2736	15,4	122	0,14

І в попередньому, і в звітному році найбільшу питому вагу в складі основних засобів підприємства займають основні засоби основного виду діяльності, їхня частка на початок попереднього року складала 85,11 %, на кінець попереднього року 84,73 %, на кінець звітного року 84,59 %.

Зміна первісної вартості основних засобів підприємства протягом двох років складала 170 тис. грн, при цьому структура основних засобів змінилася незначно.

Аналіз технічного стану основних засобів

Значення показників технічного стану основних засобів представимо у вигляді таблиці 2.14.

Таблиця 2.14

Зміна технічного стану основних засобів

Показники	На кінець попер. року	На кінець звітн. року	Відхилення
Первісна вартість ОЗ, тис. грн	17590	17760	170
Знос, тис. грн	1378	1439	61
Залишкова вартість ОЗ, тис. грн	16212	16321	109
Коефіцієнт придатності	0,922	0,919	-0,003
Коефіцієнт зносу	0,078	0,081	0,003

Протягом двох років первісна вартість основних засобів підприємства підвищилась на 170 тис. грн. Сума зносу збільшилась на 61 тис. грн, ці зміни вплинули на зміну ступеня зносу, який за два роки змінився на 0,003 пункти.

Аналіз ефективності використання основних засобів основного виду діяльності

Аналіз показників ефективності використання основних засобів основного виду діяльності проводимо методом порівняння фактичного їхнього рівня в наступному році з аналогічними показниками в попередньому році.

Для аналізу показників ефективності використання основних засобів основного виду діяльності складемо аналітичну таблицю 2.15.

У звітному році в порівнянні з попереднім ефективність використання основних засобів ПП «Гайсин-м'ясокомбінат» підвищилась: на кожну гривню вартості основних засобів випуск продукції збільшився на 32 копійки. Фондоємність основних засобів основного виду діяльності знизилась на 7 копійок у розрахунку на 1 гривню випуску продукції, що також свідчить про підвищення ефективності використання основних засобів.

					БЕП31.07.002.КРБ	59
		№ доквм.	По			

Таблиця 2.15

Показники ефективності використання основних засобів основного виду діяльності ПП «Гайсин-м'ясокомбінат»

Показник	Попер. рік	Звіт. рік	Абсолютне відхилення
1. Обсяг виробленої промислової продукції в порівняних цінах (без ПДВ та акцизного збору), тис. грн	27652,6	32421,5	4768,9
2. Середньорічна вартість ОЗ основного виду діяльності, тис. грн	14736	14762,5	26,5
3. Фондовіддача, грн/грн	1,877	2,196	0,319
4. Фондоємність, грн/грн	0,53	0,46	-0,07

Аналіз впливу фондovіддачі і вартості основних засобів на обсяг виробництва продукції

Для аналізу впливу зміни фондovіддачі і вартості основних засобів на відхилення обсягу виробництва продукції складемо аналітичну таблицю 2.16.

Таблиця 2.16

Вплив змін фондovіддачі і вартості основних засобів основного виду діяльності на зміну обсягу виробництва продукції ПП «Гайсин-м'ясокомбінат»

Показники	Попер. рік	Звіт. рік	Відхилення		
			Разом	в тому числі за рахунок	
				ОЗ	ФВ
1. Обсяг виробленої промислової продукції в порівняних цінах (без ПДВ та акцизного збору), тис. грн	27652,6	32421,5	4768,9	49,73	4719,17
2. Середньорічна вартість ОЗ основного виду діяльності, тис. грн	14736	14762,5	26,5	49,73	х
3. Фондовіддача, грн/грн	1,877	2,196	0,319	х	4719,17

БЕП31.07.002.КРБ

60

Методом факторного аналізу розрахуємо вплив на зміну обсягу виробленої промислової продукції в порівнянних цінах зміни середньорічної вартості основних засобів основного виду діяльності, фондівіддачі.

У звітному році в порівнянні з попереднім середньорічна вартість основних засобів основного виду діяльності підвищилась на 26,5 тис. грн, фондівіддача підвищилась на 32 копійки. Як видно з розрахунків, підвищення середньорічної вартості основних засобів призвело до збільшення випуску в порівнянних цінах на 49,73 тис. грн, підвищення фондівіддачі призвело до збільшення випуску в порівнянних цінах на 4719,17 тис. грн, тобто в основному збільшення випуску продукції відбулося за рахунок підвищення ефективності використання основних засобів основного виду діяльності.

2.3.3. Аналіз динаміки, структури та ефективності використання оборотних коштів

Для аналізу складу, структури та динаміки оборотних коштів складемо аналітичну таблицю 2.17.

Таблиця 2.17

Склад, структура і динаміка оборотних коштів

Показник	На поч. року		На кінець року		Відхилення	
	тис.грн	%	тис.грн	%	тис.грн	%
1	2	3	4	5	6	7
Попер. рік						
Оборотні кошти	3969,3	100	3786,4	100	-182,9	x
Виробничі запаси	35,1	0,88	48,8	1,29	13,7	0,40
Незавершене виробництво	19,5	0,49	20,9	0,55	1,4	0,06
Готова продукція	209,1	5,27	508,5	13,43	299,4	8,16
Товари	0	0	0	0	0	0
Дебіторська заборгованість	3610	90,95	3066,7	80,99	-543,3	-9,96

Продовження табл. 2.17

1	2	3	4	5	6	7
Поточні фінансові інвестиції	0	0	0	0	0	0
Гроші та їх еквіваленти	14,1	0,36	47,5	1,25	33,4	0,90
Інші оборотні кошти	81,5	2,05	94	2,48	12,5	0,43
Витрати майбутніх періодів	0	0	0	0	0	0
Звітний рік						
Оборотні кошти	3786,4	100	4213,5	100	427,1	x
Виробничі запаси	48,8	1,29	31,2	0,74	-17,6	-0,55
Незавершене виробництво	20,9	0,55	17	0,40	-3,9	-0,15
Готова продукція	508,5	13,43	89,6	2,13	-418,9	-11,30
Товари	0	0	0,4	0,01	0,4	0,01
Дебіторська заборгованість	3066,7	80,99	3556	84,40	489,3	3,40
Поточні фінансові інвестиції	0	0	0	0	0	0
Гроші та їх еквіваленти	47,5	1,25	177	4,20	129,5	2,95
Інші оборотні кошти	94	2,48	342,3	8,12	248,3	5,64
Витрати майбутніх періодів	0	0	0	0	0	0

На початок попереднього року в структурі оборотних коштів найбільшу питому вагу мали дебіторська заборгованість (90,95 %). Така структура може свідчити про проблеми, пов'язані з маркетинговою політикою підприємства. До кінця звітнього року частка дебіторської заборгованості знизилась до 84,4%. Це свідчить про покращення стану розрахунків з покупцями й іншими дебіторами.

Аналіз ефективності використання оборотних коштів

Ефективність використання оборотних коштів характеризується показниками оборотності оборотних коштів.

Для аналізу зміни оборотності оборотних коштів складемо таблицю 2.18.

Таблиця 2.18

Показники оборотності оборотних коштів ПП «Гайсин-м'ясокомбінат»

Показники	Попер. рік	Звітн. рік	Абсолютне відхилення
1. Обсяг реалізованої продукції (без ПДВ та акцизного збору), тис. грн	32026,8	39347,2	7320,4
2. Середній залишок оборотних коштів, тис. грн	3877,85	3999,95	122,1
3. Коефіцієнт оборотності оборотних коштів, обороти	8,259	9,837	1,578
4. Тривалість 1 обороту оборотних коштів, днів	43,59	36,60	-6,99
5. Коефіцієнт закріплення оборотних коштів, грн/грн	0,121	0,102	-0,02

У звітному році в порівнянні з попереднім оборотність оборотних коштів зросла на 1,578 оборотів, тривалість одного обороту скоротилася на 7 днів, коефіцієнт закріплення оборотних коштів знизився на 2 коп.

Аналіз ефективності використання матеріальних ресурсів

Для оцінки ефективності використання матеріальних ресурсів складемо таблицю 2.19.

Таблиця 2.19

Показники ефективності використання сировини і матеріалів

Показники	Попер рік	Звіт. рік	Відхилення		
			Разом	в тому числі за рахунок	
				МВ	Мвід
1. Обсяг виробленої промислової продукції у діючих цінах(без ПДВ та акцизного збору), тис. грн	32077	39230	7153	8804,29	-1651,29
2. Матеріальні витрати(МВ), тис. грн	26350,8	33583,4	7232,6	8804,29	х
3. Матеріаловіддача (Мвід), грн/грн	1,217	1,168	-0,049	х	-1651,29
4. Матеріалоємність (Ме), грн/грн	0,821	0,856	0,035	х	х

БЕП31.07.002.КРБ

63

Продовження табл. 2.20

1	2	3	4
З них за власним бажанням, звільнено за угодою сторін, порушення трудової дисципліни та ін., осіб	29	34	5
4. Коефіцієнт обороту за прийомом	0,49	0,60	0,11
5. Коефіцієнт обороту за вибуттям	0,57	0,72	0,15
6. Коефіцієнт плинності робочої сили	0,57	0,72	0,15

У звітному році у порівнянні з попереднім середньооблікова чисельність штатних працівників облікового складу зменшилась на 4 чоловіка, при цьому на роботу було прийнято 25 чоловік, звільнено 28 чоловік. У звітному році на роботу було прийнято 28 чоловік, звільнено 34 чоловіки. Як у попередньому, так і в звітному роках основними причинами звільнення працівників були: власне бажання працівників, прогули і порушення трудової дисципліни, невідповідність займаної посади, і лише незначна частина працівників була звільнена в зв'язку зі скороченням штату. Значення показників руху робочої сили, а також відхилення цих показників, свідчать про те, що й у попередньому, і в наступному році на підприємстві спостерігається значний рух робочої сили, що є негативною характеристикою, оскільки вимагає витрат, зв'язаних зі звільненням працівників, навчанням нових працівників і т. п. Скорочення плинності кадрів може бути резервом підвищення продуктивності праці і результатів діяльності підприємства.

Аналіз трудових факторів на обсяг виробництва продукції

Обсяг виробництва продукції, насамперед, залежить від забезпеченості підприємства трудовими ресурсами й ефективності використання трудових ресурсів. Для аналізу впливу трудових факторів на обсяг виробництва продукції складемо аналітичну таблицю 2.21.

Методом факторного аналізу розрахуємо вплив на зміну обсягу виробленої промислової продукції в порівнянних цінах зміни середньооблікової чисельності

штатних працівників облікового складу, середньорічного вироблення одного працівника.

Таблиця 2.21

Вплив трудових факторів на обсяг виробництва продукції

Показники	Попер рік	Звіт рік	Відхилення		
			Разом	в тому числі за рахунок	
				Чсо	В1р
1. Обсяг виробленої промислової продукції у порівняних цінах(без ПДВ та акцизного збору), тис. грн	27652,6	32421,5	4768,9	-2168,83	6937,73
2. Середньооблікова чисельність штатних робітників облікового складу (Чсо), осіб	51	47	-4	-2168,83	х
3. Продуктивність праці (Вр1р), тис.грн/особу	542,21	689,82	147,61	х	6937,73

У звітному році у порівнянні з попереднім середньооблікова чисельність штатних працівників облікового складу зменшилась на 4 чоловіка, продуктивність праці підвищилась в середньому на 147,61 тис. грн.

Як видно з розрахунків, зменшення чисельності працівників на 4 чоловіка призвело до зменшення обсягу виробництва на 2168,83 тис. грн, але підвищення продуктивності праці працівників призвело до збільшення обсягу виробництва на 6937,73 тис. грн.

Аналіз використання робочого часу

Для аналізу використання робочого часу складемо аналітичну таблицю 2.22.

Методом факторного аналізу розрахуємо вплив на зміну обсягу виробленої промислової продукції в порівнянних цінах, зміни середньооблікової чисельності працівників, середнього числа людино-годин, відпрацьованих одним працівником, середньогодинне вироблення одного працівника.

Структура витрат на виробництво

Елементи витрат	Абсолютне значення, тис. грн		Структура, %		Відхилення	
	Попер. рік	Звіт. рік	Попер. рік	Звіт. рік	абсолютного значення	структури
1. Матеріальні витрати	26350,8	33583,4	86,97	89,12	7232,6	2,15
2. Витрати на оплату праці	1897,2	1804,8	6,26	4,79	-92,4	-1,47
3. Відрахування на соціальні заходи	417,4	397,1	1,38	1,05	-20,3	-0,32
4. Амортизація	1378	1439	4,55	3,82	61,0	-0,73
5. Інші операційні витрати	256,5	459,5	0,85	1,22	203,0	0,37
Усього	30299,9	37683,8	100,00	100,00	1435,6	х

Виробництво продукції на даному підприємстві є матеріалоемним: питома вага матеріальних витрат у попередньому році складає 86,97 %, а у звітному 89,12 %. Витрати на оплату праці складають 6,26 % у попередньому році і знижуються до 4,79 % у звітному. Зниження питомої ваги амортизації в структурі витрат пов'язано з виведенням з експлуатації у звітному році основних засобів. Загальна сума витрат на виробництво збільшилась на 1435,6 тис. грн.

Аналіз витрат на одну гривню виробленої продукції

Для аналізу зміни витрат на одну гривню продукції складаємо таблицю 2.24.

		№ доквм.	По			

Оцінка витрат на одну гривню продукції

Показники	Попер. рік	Звіт. рік	Відхилення	
			абсолютне	відносне
1. Обсяг виробленої промислової продукції у діючих цінах(без ПДВ та акцизного збору), тис. грн	32077	39230	7153	22,3
2. Витрати на виробництво продукції, тис. грн	30299,9	37683,8	7383,9	24,37
3. Витрати на 1 гривню виробленої продукції, грн/грн	0,944	0,96	0,016	1,69

У звітному році в порівнянні з попереднім обсяг виробленої промислової продукції в діючих оптових цінах підприємства зріс на 7153 тис. грн і витрати на виробництво продукції також збільшились на 7383,9 тис. грн і склали 37683,8 тис. грн. Витрати на 1 гривню виробленої продукції у звітному році зросли на 0,016 грн і склали 0,96 грн. Підвищення цього показника веде до негативної тенденції.

2.3.6. Аналіз рівня та динаміки фінансових результатів

Аналіз прибутку підприємства

Для аналізу рівня та динаміки фінансових результатів представимо данні форми № 2 у вигляді таблиці 2.25.

Таблиця 2.25

Фінансові результати ПП «Гайсин-м'ясокомбінат»

Найменування статей	Абсолютне значення		Відхилення	
	Попер. рік	Звіт. рік	абсолютне	відносне
1	2	3	4	5
1. Чистий дохід (виручка) від реалізації продукції, тис. грн	32026,8	39347,2	7320,4	22,86

Коефіцієнти рентабельності

Показник	Попер. рік	Звітн. рік	Абсолютне відхилення
1. Рентабельність виробництва, %	7,42	7,09	-0,33
2. Рентабельність продаж, %	4,31	3,38	-0,93
3. Рентабельність продукції, %	5,7	4,41	-1,29

Показники рентабельності підприємства знаходяться на низькому рівні. Негативним є зниження в динаміці рентабельності виробництва, продукції та продажів.

Основні техніко-економічні показники виробничо-фінансової діяльності ПП «Гайсин-м'ясокомбінат» представимо в таблиці 2.27.

Таблиця 2.27

Основні техніко-економічні показники виробничо-господарської діяльності ПП «Гайсин-м'ясокомбінат» за два роки

Показник	Попер. рік	Звітний рік	Відхилення	
			абсолютне	відносне
1	2	3	4	5
1. Середньорічна виробнича потужність, т	600	600	0	0
2. Фактично вироблено продукції, т	415	499,75	84,75	20,42
3. Коефіцієнт використання виробничої потужності, частки	0,69	0,83	0,14	20,42
4. Обсяг виробничої промислової продукції (без НДС та акцизного податку):				
в діючих оптових цінах, тис. грн	32077	39230	7153	22,3
в порівнянних цінах, тис. грн	27652,6	32421,5	4768,9	17,25
5. Чистий дохід від реалізації продукції (товарів, робіт, послуг), тис. грн	32026,8	39347,2	7320,4	22,86

Продовження табл. 2.27

1	2	3	4	5
6. Середньорічна вартість основних засобів основного виду діяльності, тис. грн	14736	14762,5	265	1,8
7. Фондовіддача, грн/грн	1,877	2,196	0,319	17,00
8. Середній залишок оборотних коштів, тис. грн	3877,85	3999,95	122,1	3,15
9. Коефіцієнт оборотності оборотних коштів, обороти	8,259	9,837	1,578	19,11
10. Середньооблікова чисельність штатних працівників облікового складу, чол.	51	47	-4	-7,8
11. Продуктивність праці, тис. грн/особу	542,21	689,82	147,61	27,22
12. Операційні витрати на виробництво продукції, тис. грн	30299,9	37683,8	7383,9	24,37
- матеріальні витрати	26350,8	33583,4	7232,6	27,45
- витрати на оплату праці	1897,2	1804,8	-92,4	-4,87
- відрахування на соціальні заходи	417,4	397,1	-20,3	-4,87
- амортизація	1378	1439	61	4,43
- інші витрати	256,5	459,5	203	79,14
13. Витрати на 1 грн. виробленої продукції, грн/грн	0,944	0,96	0,016	1,69
14. Матеріалоемність, грн/грн	0,821	0,856	0,035	4,26
15. Собівартість реалізованої продукції (товарів, робіт, послуг), тис. грн	30299,9	37683,8	7383,9	24,37
16. Фінансовий результат від операційної діяльності, тис. грн	1726,9	1663,4	-63,5	-3,68
17. Чистий прибуток, тис. грн	1381,52	1330,72	-50,8	-3,68
19. Рентабельність продукції, %	5,7	4,41	-1,29	x
20. Рентабельність продажів, %	4,31	3,38	-0,93	x

Підприємство володіє значною виробничою потужністю, яка в попередньому і у звітному роках складала 600 тонн. Виробнича потужність характеризується високим рівнем використання у звітному році. Коефіцієнт використання виробничої потужності знаходився на рівні 83 %.

Розробляються та впроваджуються новітні технології, які оптимізують і наближають до мінімуму витрати при переробці м'яса, забезпечують раціональне використання вторинних продуктів забою тварин (субпродуктів II категорії, крові) і харчових добавок, оптимальних режимів зберігання і способів холодильного обробітку, пакувальних матеріалів.

Впровадження у м'ясопереробній промисловості полімерних пакувальних матеріалів сприяє ефективному захистосуванні продукції від мікробіологічного ураження, впливу шкідливих факторів оточуючого середовища (світла, підвищення температури і вологості, кисню повітря, механічного і хімічного забруднення тощо), збільшує строки зберігання виробів, запобігає псуванню, особливо при транспортуванні і реалізації. Нові види упаковки забезпечують, крім того, привабливий товарний вигляд м'ясних продуктів.

Підприємство володіє значною виробничою потужністю, яка в попередньому і у звітному роках складала 600 тонн. Виробнича потужність характеризується високим рівнем використання у звітному році. Коефіцієнт використання виробничої потужності знаходився на рівні 83 %.

В звітному році в порівнянні з попереднім збільшився обсяг виробленої продукції в натуральному виразі на 84,75 тонн або на 20,42 %. Це збільшення вплинуло на зростання обсягу виробленої продукції в діючих оптових цінах підприємства на 7153 тис. грн або на 22,3 %. Крім цього, на збільшення обсягу виробництва у вартісному виразі вплинула зміна структури виробленої продукції та зміна цін на продукцію. Зростання обсягу виробленої промислової продукції є позитивною характеристикою і свідчить про те, що підприємство має можливості розширення діяльності.

У попередньому році підприємству не вдалося реалізувати всю вироблену продукцію. Залишки готової продукції були реалізовані у звітному році. Це може свідчити, як про поживлення роботи відділу збуту, так і про правильно розроблену виробничу програму.

					БЕП31.07.002.КРБ	76
		№ доквм.	По			

У звітному році у порівнянні з попереднім ефективність використання основних засобів основного виду діяльності зросла: на кожну гривню вартості основних засобів випуск продукції збільшився на 32 копійки.

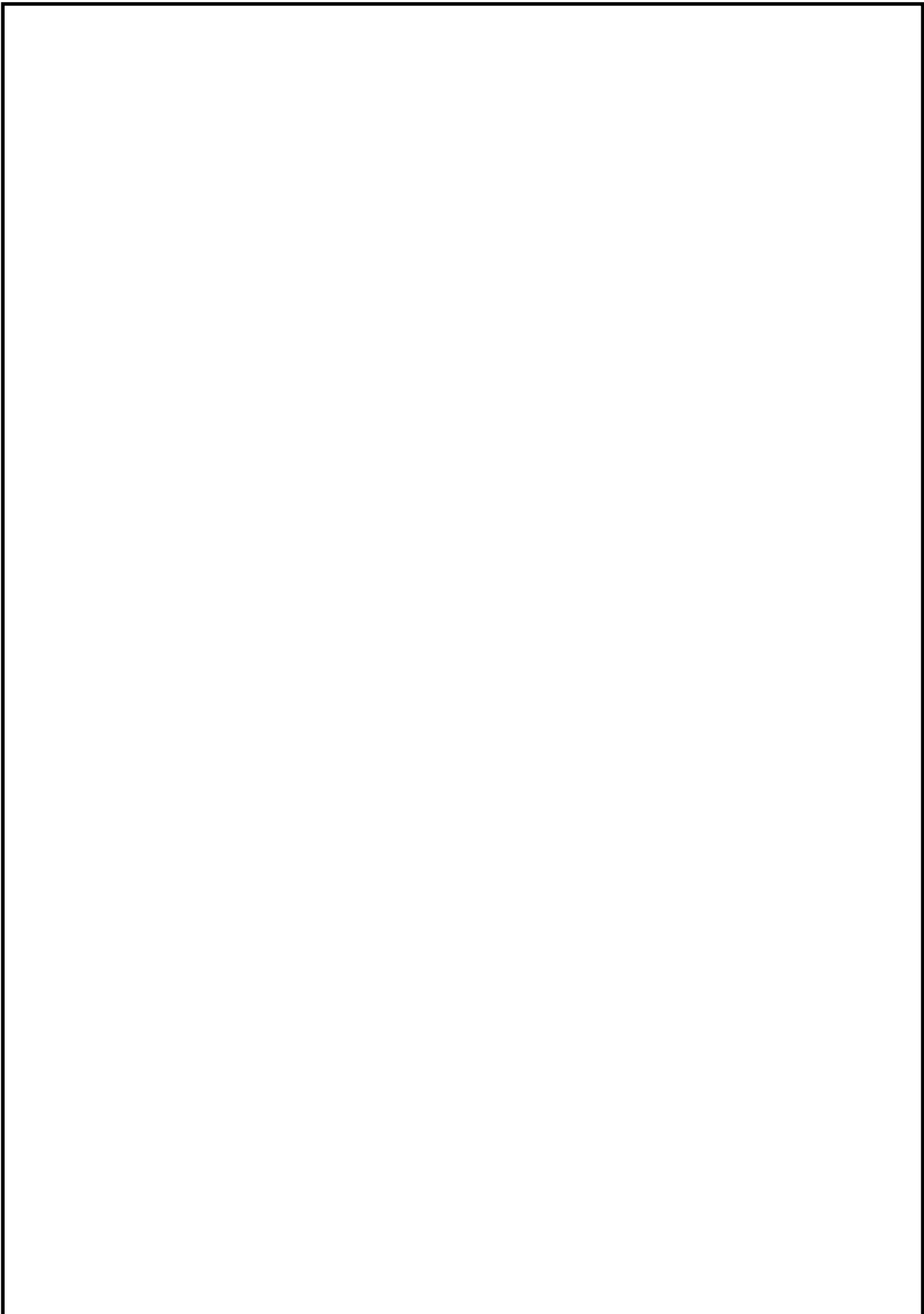
У звітному році в порівнянні з попереднім оборотність оборотних коштів зросла на 1,6 обороти, тривалість одного обороту скоротилася на 7 днів. У звітному році у порівнянні з попереднім середньооблікова чисельність штатних працівників облікового складу зменшилась на 4 чоловіка, продуктивність праці зросла в середньому на 147,61 тис. грн, а середньорічна заробітна плата одного працівника зросла до 1,2 тис. грн.

У звітному році в порівнянні з попереднім витрати на виробництво продукції збільшились на 7383,9 тис. грн. Витрати на 1 гривню виробленої продукції у звітному році зросли і склали 0,96 грн. При цьому матеріалоємність підвищилась на 0,035 грн/грн. Такі обставини ведуть до негативної тенденції.

Чистий прибуток на підприємстві в попередньому році склав 1381,52 тис. грн, а у звітному – 1330,72 тис. грн, що на 50,8 тис. грн менше.

В цілому підприємство може працювати досить ефективно. Воно вміє раціонально використовувати виробничі ресурси, при цьому підприємство має резерви підвищення ефективності виробничої діяльності, реалізація яких дасть можливість отримати додатковий прибуток.

На підставі SWOT-аналізу ПП «Гайсин-м'ясокомбінат» можна зробити висновок, що основними шляхами підвищення ефективності роботи підприємства є оновлення виробничого устаткування, розширення асортиментного ряду продукції, збільшення обсягів продаж.



					БЕП31.07.000.КРБ	
		№ доквм.	По			

ВИСНОВКИ

Метою дипломної роботи є визначення шляхів ефективного використання та відтворення основних виробничих фондів ПП «Гайсин-м'ясокомбінат» та розроблення заходів щодо підвищення їх ефективності.

Основні завдання цієї роботи – це розгляд теоретичних основ використання та відтворення основних фондів підприємства, характеристика та діагностика зовнішнього та внутрішнього середовища діяльності підприємства, розробка проекту заходів по підвищенню ефективності використання та відтворення основних виробничих фондів ПП «Гайсин-м'ясокомбінат».

В результаті розгляду теоретичних основ використання та відтворення основних фондів підприємства було з'ясовано, що основні фонди – це засоби праці, які мають вартість і функціонують у виробництві тривалий час у своїй незмінній споживній формі, а їх вартість переноситься конкретною працею на вартість продукції, що виробляється, (на платні послуги) частинами в міру спрацювання. Забезпечення певних темпів розвитку і підвищення ефективності виробництва можливе за умови інтенсифікації відтворення та ліпшого використання діючих основних фондів підприємств. Ці процеси, з одного боку, сприяють постійному підтримуванню належного технічного рівня кожного підприємства, а з іншого, – дають змогу збільшувати обсяг виробництва продукції без додаткових інвестиційних ресурсів, знижувати собівартість виробів за рахунок скорочення питомої амортизації й витрат на обслуговування виробництва і його управління, підвищувати фондівіддачу та прибутковість.

Система показників, яка може вичерпно характеризувати ефективність основних фондів, охоплює два блоки: перший – показники ефективності відтворення окремих видів і всієї сукупності засобів праці; другий – показники рівня використання основних фондів в цілому і окремих їхніх видів. Необхідно також розрізняти дві форми оновлення основних фондів — екстенсивну та інтенсивну. Екстенсивне оновлення характеризує темпи збільшення обсягу

					БЕП31.07.000.КРБ	78
		№ доквм.	По			

експлуатованих основних фондів. Інтенсивне оновлення передбачає заміну діючих основних фондів новими, більш ефективними.

Основними показниками, що характеризують ефективність використання основних виробничих фондів підприємства є фондovіддача та фондомісткість. Фондовіддача показує, яка частка валового доходу припадає на 1 грн вартості основних виробничих фондів, фондомісткість характеризує, яка частка вартості основних виробничих фондів припадає на 1 грн. валового доходу підприємства.

Головною ознакою підвищення рівня ефективного використання основних фондів і виробничих потужностей того чи іншого підприємства є зростання обсягу виробництва продукції. Кількість же виробленої продукції при наявному розмірі виробничого апарату залежить, з одного боку, від фонду часу продуктивної роботи машин і устаткування протягом доби, місяця або року, тобто їх екстенсивного завантаження, а з другого, – від ступеня використання знарядь праці за одиницю часу (інтенсивного навантаження).

Провівши аналіз зовнішнього та внутрішнього середовища діяльності ПП «Гайсин-м'ясокомбінат», можна зробити висновок, що незважаючи на надзвичайну важливість тваринництва для вітчизняної економіки, фактичний її стан протягом останніх 20 років не відповідає потенційним можливостям і постійно погіршується. Тваринництво України залишається відсталою і низькорентабельною галуззю сільського господарства. Викликано це значними порушенням паритету цін і тривалим нееквівалентним обміном між підприємствами АПК та іншими галузями економіки країни. Рівень закупівельних цін на продукцію тваринництва не дає сільгоспвиробникам змоги вести навіть просте відтворення.

Дослідження показує, що однією з причин спаду виробництва продукції тваринництва є те, що за останні роки зменшився обсяг виробництва і заготівлі кормів, погіршилася їхня структура внаслідок зниження частки концентрованих кормів та сіна. Недостатній рівень годівлі тварин і незбалансованість за перетравним протеїном веде до низьких середньодобових приростів худоби і, як

					БЕП31.07.000.КРБ	79
		№ доквм.	По			

наслідок, збільшенню тривалості та собівартості вирощування худоби. Ще одним фактором зниження поголів'я худоби стало також нарощування протягом останніх років імпорту більш дешевої мороженої яловичини, м'яса та харчових субпродуктів. В умовах глобалізації світової економіки, ситуація, що склалася, веде до того, що ключовою проблемою для м'ясопереробних підприємств стає втрата зовнішніх ринків збуту й скорочення частки української продукції на внутрішньому ринку на тлі конкуренції, що підсилюється, з боку імпорту. Щодо купівельної спроможності населення, то в Україні склалася така соціально-економічна ситуація, яка призвела до зниження у населення рівня платоспроможності і, відповідно, обсягів виробництва та споживання м'яса і м'ясопродуктів, їх якості та безпечності.

Наведені дані свідчать про необхідність здійснення заходів щодо відновлення кількості поголів'я тварин, насамперед у таких високо інтенсивних і динамічних галузях як свинарство та птахівництво, розвитку спеціалізованого м'ясного скотарства, забезпечення необхідних обсягів виробництва кормів, умов утримання й годівлі тварин, підвищення ефективності селекційно-племінної роботи і рівня ветеринарного обслуговування в першу чергу у реформованих сільгосп підприємствах.

М'ясна промисловість України має значні потужності. Але недостатній розмір вітчизняної сировинної бази є ключовою проблемою при забезпеченні населення України м'ясопродуктами.

					БЕП31.07.000.КРБ	80
		№ доквм.	По			

СПИСОК ВИКОРИСТАНИХ ДЖЕРЕЛ

1. Гринчуцький В.І., Карапетян Е.Т., Погрішук Б.В. Економіка підприємства: навч. посіб. К.: ЦУЛ, 2012. 304 с.
2. Податковий кодекс України. Відомості Верховної Ради України. 2011. № 13-14, 15-16, 17. 112 с. URL: <http://zakon5.rada.gov.ua/laws/show/2755-17> (дата звернення 02.04.2022).
3. Маслак О.І., Воробьова Л.Д. Економіка промислового підприємства: навч. посіб. К.: ЦУЛ, 2011. 172 с.
4. Грибов В.Д. Экономика предприятия: учебник и практикум. М.: Финансы и статистика, 2004. 231 с.
5. Раицкий К.А. Экономика предприятия: Учебник. М.: ИВЦ «Маркетинг», 2000. 325 с.
6. Фатхутдинов Р. А. Стратегический менеджмент: учебник. М.: Дело, 2001. 448 с.
7. Положення (стандарт) бухгалтерського обліку 7 «Основні засоби». URL: <https://ips.ligazakon.net/document/view/REG4509> (дата звернення 15.03.2022).
8. Кулаковська Т.А. Економіка підприємства (практикум): навч. посіб. Одеса: Астропринт, 2014. 364 с.
9. Економіка підприємства: підручник. Покропивний С.Ф. та ін. Київ: КНЕУ, 2001. 457 с.
10. Обсяги виробництва ковбасних виробів. Офіційний сайт Державної служби статистики України [Веб-сайт]. Київ, 2020. URL: <http://www.ukrstat.gov.ua> (дата звернення 25.04.2022).
11. В Украине резко подсочили цены на сало и мясо – эксперт / Сегодня. 26 октября 2017 года. URL: <https://www.segodnya.ua/world/usa/senat-ssha-dogovorilsya-o-vremennom-vozstanovlenii-raboty-pravitelstva-1107630.html> (дата звернення 12.05.2022)
12. Анализ рынка вареных колбас в Украине. Про консалтинг [Веб-сайт]. URL: <https://pro-consulting.ua/issledovanie-rynka> (дата звернення 16.03.2022)

					БЕП31.07.000.КРБ	
		№ доквм.	По			81

13. Анализ рынка сосисок и вареных колбас Украины. Про консалтинг [Веб-сайт]. URL: <https://pro-consulting.ua/issledovanie-rynka/Analiz-rynka-sosisok-i-varenyh-kolbas-Ukrainy-2009-god> (дата звернення 13.05.2022).

14. Петков О.І. Огляд ринку м'яса та м'ясної продукції. *Причорноморські економічні студії*. 2020. № 54. С. 131-136.

15. Офіційний сайт Міністерства аграрної політики та продовольства України [Веб-сайт]. Київ, 2019. URL: <http://www.minagro.gov.ua> (дата звернення 12.12.2017).

16. Объемы экспорта та імпорту продукції. Сайт державної підтримки українського експорту [Веб-сайт]. Київ, 2018. URL: <http://www.ukrexport.gov.ua> (дата звернення 13.05.2022).

17. Анализ рынка колбасных изделий и копченостей. 2020. Про консалтинг [Веб-сайт]. <https://pro-consulting.ua/issledovanie-rynka> (дата звернення 28.05.2022)

18. Каталог ведущих предприятий / Украина сегодня [Веб-сайт]. Київ, 2018. URL: <http://rada.com.ua/rus/catalog/7478/> (дата звернення 25.05.2022)

19. Кулаковська Т.А., Свистун Т.В. Методичні вказівки до виконання аналітичного розділу у кваліфікаційних роботах магістрів спеціальності 051 «Економіка» денної та заочної форм навчання «Діагностика внутрішнього стану промислового підприємства». Одеса: ОНАХТ, 2017. С.8-14.

20. Віннікова Л.Г. Теорія і практика переробки м'яса: підручник. Ізмаїл: СМІЛ, 2000. – 172 с.

21. Осипов П.В., Войтенко А.К. Методические указания к выполнению дипломной работы. Расчет эффективности внедрения новой техники, технологии и организационно-экономических мероприятий на предприятиях пищевой промышленности. Одесса: ОНАХТ, 2002. – 24 с.

						БЕП31.07.000.КРБ	
		№ доквм.	По				82

МІНІСТЕРСТВО ОСВІТИ І НАУКИ УКРАЇНИ
ВІДОКРЕМЛЕНИЙ СТРУКТУРНИЙ ПІДРОЗДІЛ
«ОДЕСЬКИЙ ТЕХНІЧНИЙ ФАХОВИЙ КОЛЕДЖ»
ОДЕСЬКОГО НАЦІОНАЛЬНОГО ТЕХНОЛОГІЧНОГО УНІВЕРСИТЕТУ

Відділення *економічне*
Кафедра *Економіки*
Освітньо-професійна програма *«Економіка»*
Спеціальність *051 «Економіка»*
Форма навчання *денна*

ДОДАТКИ ДО КВАЛІФІКАЦІЙНОЇ РОБОТИ

на тему: *«Економічна ефективність використання та відтворення основних засобів ПП «Гайсин-м'ясокомбінат»»*

на здобуття ступеню першого (бакалаврського) рівня вищої освіти

Студент _____ *Загарнюк М.М.*

Керівник _____ *доц. Кулаковська Т.А.*

ОДЕСА 2022

Додаток А



Рис. 1. Система показників ефективності використання основних засобів

Додаток Б

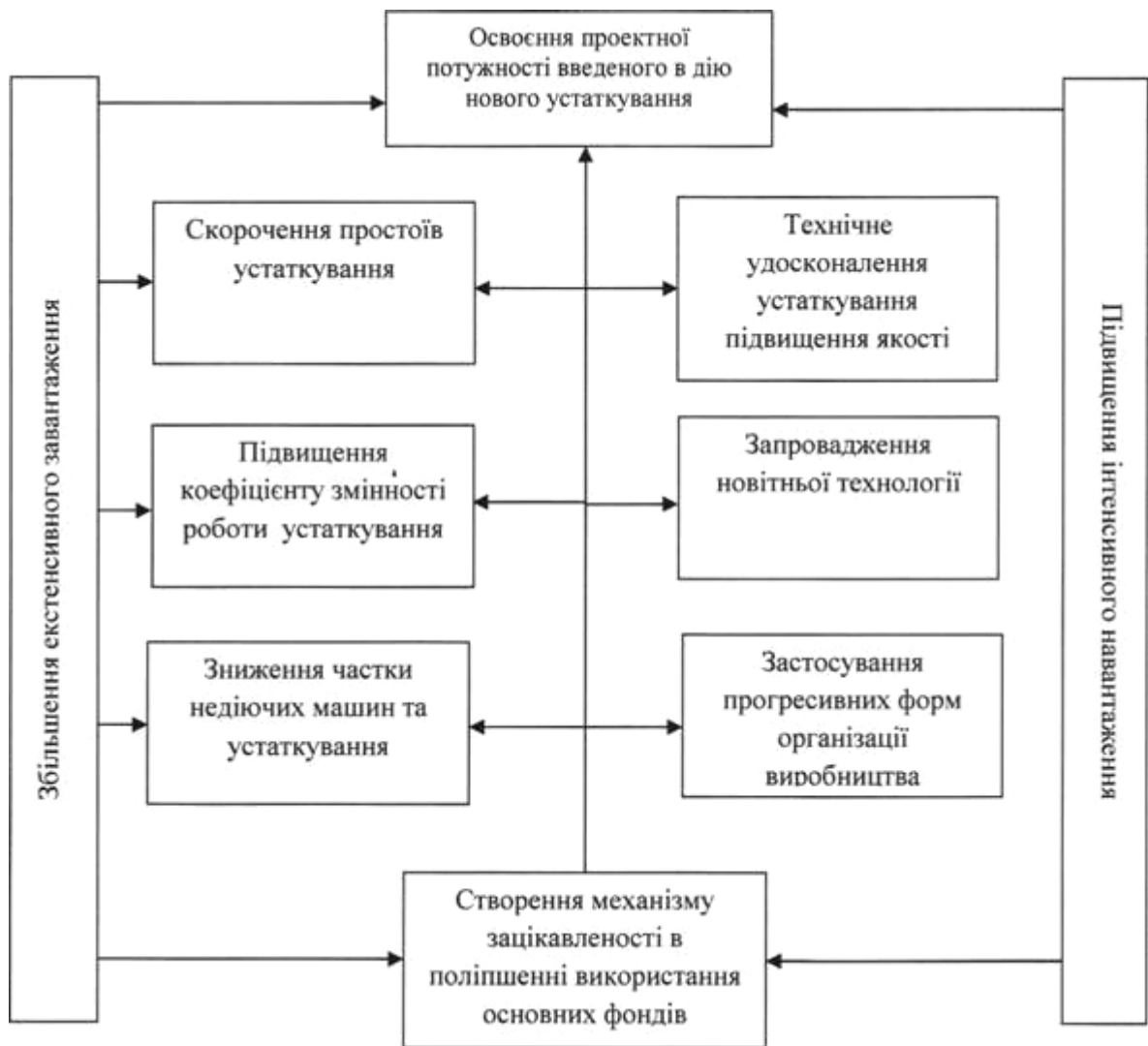


Рис. 2. Шляхи кращого використання основних засобів і виробничих потужностей підприємства

Додаток В

Таблиця 1

Обсяги виробництва ковбасних виробів за 2015–2019 рр.

Найменування	Рік				
	2015	2016	2017	2018	2019
Вироби ковбасні з печінки, тис т	7,2	6,2	6	5,6	4,9
Вироби ковбасні з м'яса, субпродуктів, крові (окрім печінки) тис т	228,8	232,9	247,1	247,2	229,7
Вироби ковбасні з м'яса варені та сосиски, тис т	151,2	155,7	168,6	167,5	155,2
Вироби ковбасні копчені, в'ялені, тис т	67,8	67,6	68,9	68,6	62,1
Інші, тис т	8,5	8,7	8,5	10,6	8,1
Всього, тис т	463,5	471,1	499,1	499,5	460

Таблиця 2

Обсяги експорту/імпорту ковбасних виробів за 2015–2019 рр.

Найменування	Рік				
	2015	2016	2017	2018	2019
Експорт, т	359	83	286	438	483
Імпорт, т	365	396	517	692	1 998

Додаток Г

Таблиця 3

Характеристика основних виробників м'ясної продукції

Назва підприємства	Характеристика підприємства	Потужність, т за добу	Асортимент
ТОВ «Дружба народів»	Є власний свинокомплекс, комплекс відгодівлі ВРХ на 30 тис. голів, племінна ферма	50	90 найменувань
ВАТ «Кременчук'ясо»	Має цех первинної переробки	70	Усі види ковбас, копчення зі свинини та ін.
ТОВ «Тульчинм'ясо»	Є власний забійний цех	17 (у т.ч. 9,3 т охолодженого м'яса)	Усі види ковбас, вироби з ліверу
М'ясокомбінат «Ювілейний»	Схема замкненого технологічного циклу (від забою худоби до виробництва готової продукції)	60	Ковбасні вироби, консерви, копчення
ТОВ «Глобинський м'ясокомбінат»	Має свинокомплекс	57	Усі види ковбас, м'ясні та курячі делікатеси
Яготинський м'ясокомбінат ТОВ «Індекс»	Має свинокомплекс, обладнання і технології з Німеччини; Сертифікат ISO 9001.2000	150	Копченості, варені, копчені, варено-копчені ковбаси, сосиски, сардельки, паштети, шинки
МПЗ «Колос» «Чернівецькі ковбаси»	Має особистий високотехнологічний свинокомплекс і м'ясопереробний цех	-	М'ясопродукти, ковбаси
ВАТ Ковельський м'ясокомбінат»	Має забійний цех, ковбасний цех, обладнання для заморожування	5 – ковбаси; 1,5- напівфабрикати; 50 – м'ясо й субпродукти	Усі види ковбас, вироби із харчової крові, м'ясні напівфабрикати, кулінарні вироби

Додаток Д

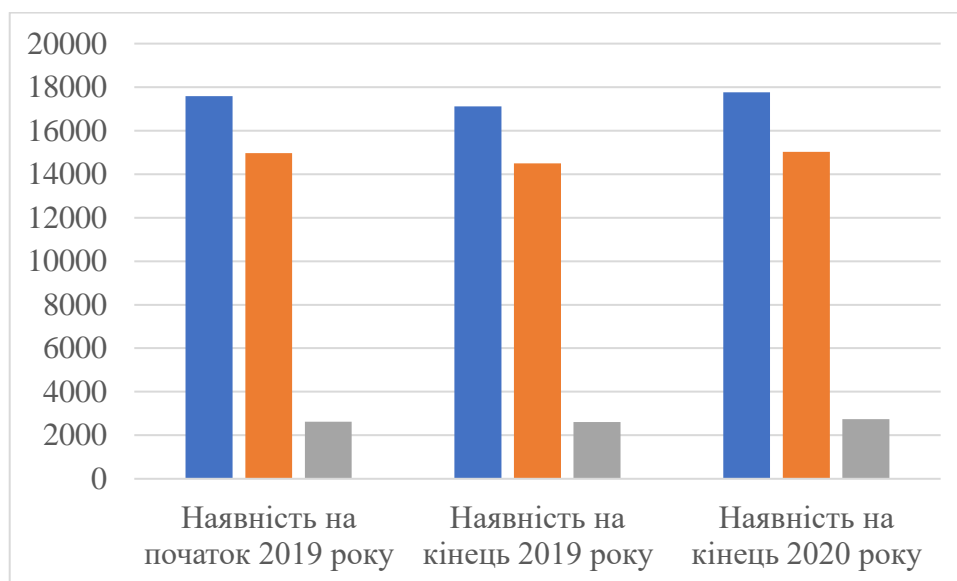


Рис. 3. Динаміка основних засобів підприємства за два роки, зокрема основного виду діяльності та інших видів, тис. грн

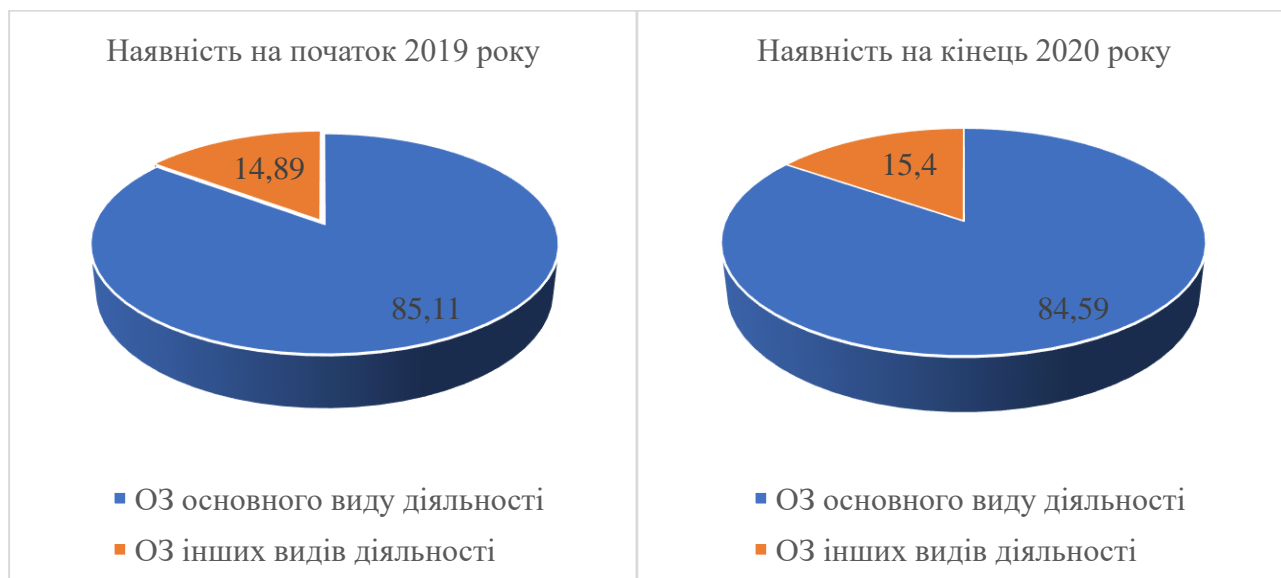


Рис. 4. Структура основних засобів підприємства на початок 2019 та на кінець 2020 рр., %

Додаток Ж

Таблиця 4

Показники відновлення: введення і вибуття основних засобів

Коефіцієнт	Попер. рік	Звітн. рік	Абсолютне відхилення
Введення ОЗ	0,0099	0,036	0,0261
Введення ОЗ основного виду діяльності	0,0069	0,035	0,0281
Вибуття ОЗ	0,037	0	-0,037
Вибуття ОЗ основного виду діяльності	0	0	0

Таблиця 5

Зміна технічного стану основних засобів

Показники	На кінець попер. року	На кінець звітн. року	Відхилення
Первісна вартість ОЗ, тис. грн	17590	17760	170
Знос, тис. грн	1378	1439	61
Залишкова вартість ОЗ, тис. грн	16212	16321	109
Коефіцієнт придатності	0,922	0,919	-0,003
Коефіцієнт зносу	0,078	0,081	0,003

Таблиця 6

Показники ефективності використання основних засобів основного виду діяльності ПП «Гайсин-м'ясокомбінат»

Показник	Попер. рік	Звіт. рік	Абсолютне відхилення	Відносне відхилення
1. Фондовіддача, грн/грн	1,877	2,196	0,319	17,0
2. Фондоємність, грн/грн	0,53	0,46	-0,07	-13,2
3. Фондорентабельність, %	11,72	11,27	-0,45	-3,84
4. Фондоозброєність, тис. грн / люд.	288,9	314,1	25,2	8,72
5. Технічна озброєність, тис. грн / люд.	177,6	196	18,4	10,36

Додаток К

Таблиця 7

Основні техніко-економічні показники виробничо-господарської діяльності ПП «Гайсин-м'ясокомбінат» за два роки

Показник	Попер. рік	Звітний рік	Відхилення	
			абсолютне	відносне
1	2	3	4	5
1. Середньорічна виробнича потужність, т	600	600	0	0
2. Фактично вироблено продукції, т	415	499,75	84,75	20,42
3. Коефіцієнт використання виробничої потужності, частки	0,69	0,83	0,14	20,42
4. Обсяг виробничої промислової продукції (без НДС та акцизного податку):				
в діючих оптових цінах, тис. грн	32077	39230	7153	22,3
в порівнянних цінах, тис. грн	27652,6	32421,5	4768,9	17,25
5. Чистий дохід від реалізації продукції (товарів, робіт, послуг), тис. грн	32026,8	39347,2	7320,4	22,86
6. Середньорічна вартість основних фондів основного виду діяльності, тис. грн	14736	14762,5	265	1,8
7. Фондовіддача, грн/грн	1,877	2,196	0,319	17,00
8. Середній залишок оборотних коштів, тис. грн	3877,85	3999,95	122,1	3,15
9. Коефіцієнт оборотності оборотних коштів, обороти	8,259	9,837	1,578	19,11
10. Середньооблікова чисельність штатних працівників облікового складу, чол.	51	47	-4	-7,8
11. Продуктивність праці, тис. грн/особу	542,21	689,82	147,61	27,22
12. Операційні витрати на виробництво продукції, тис. грн	30299,9	37683,8	7383,9	24,37
- матеріальні витрати	26350,8	33583,4	7232,6	27,45
- витрати на оплату праці	1897,2	1804,8	-92,4	-4,87
- відрахування на соціальні заходи	417,4	397,1	-20,3	-4,87
- амортизація	1378	1439	61	4,43
- інші витрати	256,5	459,5	203	79,14

Продовження табл. 7

1	2	3	4	5
13. Витрати на 1 грн. виробленої продукції, грн/грн	0,944	0,96	0,016	1,69
14. Матеріалоемність, грн/грн	0,821	0,856	0,035	4,26
15. Собівартість реалізованої продукції (товарів, робіт, послуг), тис. грн	30299,9	37683,8	7383,9	24,37
16. Фінансовий результат від операційної діяльності, тис. грн	1726,9	1663,4	-63,5	-3,68
17. Чистий прибуток, тис. грн	1381,52	1330,72	-50,8	-3,68
19. Рентабельність продукції, %	5,7	4,41	-1,29	x
20. Рентабельність продажів, %	4,31	3,38	-0,93	x

Таблиця 8

SWOT- аналіз стратегічного становища підприємства

S - Сильні сторони	W - Слабкі сторони
Відсутність плинності висококваліфікованих кадрів у зв'язку з неможливістю знаходження іншого місця роботи у даному регіоні	Неповне використання виробничих потужностей
Наявність власної бази передубійного утримання худоби	Недостатнє оновлення обладнання
Відсутність конкурентів у даній місцевості України	Недостатня рекламна політика підприємства
	Недостатній рівень оформлення продукції по відношенню до конкурентів у галузі
O - Можливості	T - Загрози
Розширення асортиментного ряду продукції	Нестабільність економічного і правового становища в країні
Оновлення виробничого устаткування	Скорочення доходів споживачів
Збільшення обсягів продаж	Зміни у податковій системі країни
Вдосконалення рецептури продукції	
Вдосконалення роботи відділу маркетингу на підприємстві	
Розширення сегменту продукції «преміум» класу	