

МІНІСТЕРСТВО ОСВІТИ І НАУКИ УКРАЇНИ
ВІДОКРЕМЛЕНИЙ СТРУКТУРНИЙ ПІДРОЗДІЛ
«ОДЕСЬКИЙ ТЕХНІЧНИЙ ФАХОВИЙ КОЛЕДЖ
ОДЕСЬКОГО НАЦІОНАЛЬНОГО ТЕХНОЛОГІЧНОГО УНІВЕРСИТЕТУ»

Освітньо-професійна програма
«Економіка»
Спеціальність 051
«Економіка»
Група 2БЕП-33

КВАЛІФІКАЦІЙНА РОБОТА

на здобуття ступеню першого (бакалаврського) рівня вищої освіти

на тему: Шляхи підвищення ресурсного потенціалу ПрАТ «ПлазмаТек»

Проектний матеріал складається з пояснювальної записки на 65 сторінках та ілюстративного матеріалу

Здобувач освіти Х.т.т. Микита ХАРЧЕНКО

Керівник А.т.т. Аліна КУХАРУК

До захисту допущений

6.0 Завідувач кафедри Л.а.

Завідуючий відділенням Л.т.т.

Захист « 20 » 06 2024р.

Оцінка ДКК 85

Секретар ДКК А.т.т.

Протокол ДКК № 1

Лобаченко Л.т.

Юлія ВОРОНКОВА

МІНІСТЕРСТВО ОСВІТИ І НАУКИ УКРАЇНИ
ВІДОКРЕМЛЕНИЙ СТРУКТУРНИЙ ПІДРОЗДІЛ
«ОДЕСЬКИЙ ТЕХНІЧНИЙ ФАХОВИЙ КОЛЕДЖ
ОДЕСЬКОГО НАЦІОНАЛЬНОГО ТЕХНОЛОГІЧНОГО УНІВЕРСИТЕТУ»

Відділення економічне
Кафедра Економіки
Освітньо-професійна програма «Економіка»
Спеціальність 051 «Економіка»
Форма навчання денна

ЗАТВЕРДЖУЮ:

Заст. дир. з НВР

Ігор БЕРКАНЬ

« _____ » _____ 20__ р.

ЗАВДАННЯ
на кваліфікаційну роботу бакалавра

Здобувачу освіти _____ Харченко Микиті Олеговичу
(прізвище, ім'я, по-батькові)

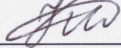
Тема кваліфікаційної роботи: Шляхи підвищення ресурсного потенціалу ПрАТ «ПлазмаТек»

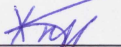
1. Затверджена наказом по коледжу № 244-А2-02 від « 02 » 11 2023 р.
2. Термін подання студентом закінченої роботи « 12 » 06 2024 р.
3. Вихідні дані до роботи: Вихідними даними для виконання роботи є Закони України, Постанови Кабінету Міністрів України, інструктивні матеріали, звіти підприємств, періодичні видання, офіційні матеріали Державного комітету статистики України, матеріали публікацій в друкованих та електронних економічних виданнях, періоджерела та дані фінансової звітності досліджуваного підприємства.
4. Зміст роботи (перелік питань, що підлягають розгляду): Розкрити сутність ресурсного потенціалу підприємства та його структурні складові, визначити методи для проведення аналізу фінансових показників діяльності підприємства, оцінити ресурсний потенціал підприємства, провести аналіз фінансово-господарської діяльності ПрАТ «ПлазмаТек», оцінити ефективність управління ресурсним потенціалом, запропонувати напрями підвищення ресурсного потенціалу підприємства.
5. Перелік графічного матеріалу: Розробити графічний та табличний матеріал по питанням: сутність і структура ресурсного потенціалу підприємства, методичні підходи до оцінки ресурсного потенціалу, оцінка ресурсного потенціалу підприємства, визначення ефективності управління ресурсним потенціалом, шляхи підвищення ресурсного потенціалу підприємства.

6. Консультанти з окремих розділів роботи:

Розділ	Консультант (вчене звання, ППП)	Підпис, дата	
		Завдання видав	Завдання прийняв

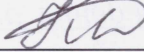
7. Дата видачі завдання – «___» _____ 2024 р.

Керівник _____  Аліна КУХАРУК

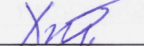
Завдання прийняв до виконання _____  Микита ХАРЧЕНКО

КАЛЕНДАРНИЙ ПЛАН

№ п/п	Назва етапів кваліфікаційної роботи	Термін виконання етапів роботи
1.	Затвердження плану кваліфікаційної роботи	19.01.2024
2.	Складання бібліографії	02.02.2024
3.	Теоретичні аспекти ресурсного потенціалу підприємства	04.03.2024
4.	Аналіз фінансово-господарської діяльності та оцінка ресурсного потенціалу ПрАТ «ПлазмаТек»	25.03.2024
5.	Шляхи підвищення ресурсного потенціалу ПрАТ «ПлазмаТек»	15.04.2024
6.	Написання висновку та списку використаних джерел	22.05.2024
7.	Здача закінченої кваліфікаційної роботи	10.06.2024
8.	Захист кваліфікаційної роботи	20.06.2024

Керівник роботи _____  Аліна КУХАРУК

(підпис)

Здобувач освіти _____  Микита ХАРЧЕНКО

(підпис)

АНОТАЦІЯ
кваліфікаційної роботи бакалавра
на тему «Шляхи підвищення ресурсного потенціалу ПрАТ «ПлазмаТек»
здобувача освіти Харченко Микити Олеговича

Актуальність теми кваліфікаційної роботи: В умовах обмеженості ресурсів успіх діяльності підприємства залежить від раціонального використання наявних ресурсів та ефективного управління ресурсним потенціалом. Отже, оцінка ресурсного потенціалу і пошук шляхів його підвищення є надзвичайно актуальними питанням.

Мета кваліфікаційної роботи: узагальнення теоретичних аспектів ресурсного потенціалу підприємства та шляхів його підвищення.

Об'єкт дослідження: процес проведення оцінки ресурсного потенціалу ПрАТ «ПлазмаТек» з метою його підвищення.

Предмет дослідження: теоретико-методологічні засади та практичні аспекти оцінювання та підвищення ресурсного потенціалу підприємства.

Основний результат роботи: визначено економічну сутність ресурсного потенціалу, визначення його структурних компонентів, методичні підходи до оцінки ресурсного потенціалу підприємства; досліджено та проаналізовано фінансово-господарську діяльність ПрАТ «ПлазмаТек»; проведено оцінку ресурсного потенціалу підприємства; визначені напрями підвищення ресурсного потенціалу ПрАТ «ПлазмаТек»; запропоновані заходи по підвищенню рівня ресурсного потенціалу.

Основний зміст кваліфікаційної роботи викладено на 65 сторінках, з яких список використаної літератури із 30 найменувань. Робота містить 16 таблиць, 12 рисунків, а також 7 додатків.

Рік захисту роботи – 2024 рік

ЗМІСТ

Вступ.....	5
Розділ 1. Теоретичні аспекти ресурсного потенціалу підприємства.....	8
1.1 Сутність ресурсного потенціалу підприємства	8
1.2 Структура ресурсного потенціалу підприємства	11
1.3 Методичні підходи до оцінки ресурсного потенціалу підприємства	17
Розділ 2. Аналіз фінансово-господарської діяльності та оцінка ресурсного потенціалу ПрАТ «ПлазмаТек»	26
2.1 Характеристика діяльності ПрАТ «ПлазмаТек»	26
2.2 Аналіз господарської діяльності ПрАТ «ПлазмаТек»	31
2.3 Оцінка фінансового стану ПрАТ «ПлазмаТек»	37
2.4 Оцінка складових ресурсного потенціалу ПрАТ «ПлазмаТек»	44
Розділ 3. Шляхи підвищення ресурсного потенціалу ПрАТ «ПлазмаТек» ...	53
3.1 Напрями підвищення ресурсного потенціалу підприємства	53
3.2 Удосконалення управління оборотними активами підприємства	55
Висновок.....	60
Список використаних джерел.....	63
Додатки	

					БЕП 33. 12. 000 КРБ			
<i>Вим.</i>	<i>Арк.</i>	<i>№ докум.</i>	<i>Підпис</i>	<i>Дата</i>				
<i>Розроб.</i>		<i>Харченко М.О.</i>			<i>Шляхи підвищення ресурсного потенціалу ПрАТ «ПлазмаТек»</i>	<i>Літ.</i>	<i>Арк.</i>	<i>Аркуші</i>
<i>Керівник</i>		<i>Кухарук А.А.</i>				4	65	
<i>Н.контроль</i>		<i>Петрашова В.І.</i>			<i>ВСП «ОТФК ОНТУ» гр. 2БЕП-33</i>			
<i>Затвердив</i>								

ВСТУП

Умови, в яких діють підприємства на ринку, вимагають прийняття оптимальних управлінських рішень щодо виробництва, вибору цільових ринків збуту, забезпечення прибутковості та стабільності фінансового стану. Зокрема, важливо забезпечити оптимальне використання ресурсів підприємства. У сучасних умовах механізм управління ресурсами не завжди відповідає вимогам щодо підвищення ефективності, отримання високих результатів та подальшого розвитку. Це питання стає особливо актуальним через обмеженість ресурсів і потребу постійного пошуку шляхів їхнього ефективного використання. Тому важливість дослідження поняття категорії «ресурсний потенціал» стає доцільним, так як ресурсний потенціал підприємства охоплює всі пов'язані ресурси, які використовуються для виробництва, і визначається обсягом різних видів ресурсів, що перебувають у його розпорядженні. Таким чином, ресурсний потенціал відіграє важливу роль для ефективної роботи підприємства, так як є головним засобом для отримання максимального прибутку і підвищення конкурентоспроможності.

В економічній літературі недостатньо уваги приділено формулюванню самого поняття «ресурсний потенціал підприємства», хоча це досліджували у своїх працях такі вітчизняні та зарубіжні науковці, як Л.Ф. Берднікова, Г.М. Александрова, О.Є. Кузьмін, О.А. Материнська, А.О. Ярова, Н.Г. Міценко, М.В. Гладій О.І. Кумечко, С.Ю. Стексов, А.А. Томпсон, В.П. Славов, О.В. Коваленко, Н.П. Гончарова, О.В. Кендюхов, О.В. Трифонова, О.С. Федонін. Тому проведення подальших досліджень можуть надати об'єктивні підходи до виконання економічного аналізу ефективності використання ресурсного потенціалу підприємств, які передбачають пошук відповідей на низку питань, а саме: принципів аналізу економічної суті ресурсного потенціалу, його змісту, пошук властивостей, структури, стану, прогнозування, ефективності використання, а також його впливу на основні показники роботи підприємства.

					<i>БЕП 33. 12. 000 КРБ</i>	Акр.
Зм.	Арк.	№ докум.	Підпис	Дата		5

Метою кваліфікаційної роботи є узагальнення теоретичних аспектів ресурсного потенціалу підприємства та шляхів його підвищення. Для досягнення поставленої мети необхідно вирішити наступні **завдання**:

- розглянути сутність поняття «ресурсний потенціал»;
- визначити структуру ресурсного потенціалу підприємства;
- дослідити механізм формування ресурсного потенціалу підприємства;
- дослідити методичні підходи що до проведення оцінювання ресурсного потенціалу підприємства;
- проаналізувати господарську діяльність ПрАТ «ПлазмаТек»;
- проаналізувати фінансові результати та оцінити фінансовий стан підприємства;
- розробити напрями підвищення ефективності ресурсного потенціалу підприємства;
- обґрунтувати впровадження та розрахувати вплив запропонованого заходу на основні показники ефективності ресурсного потенціалу підприємства.

Об'єктом дослідження є процес проведення оцінки ресурсного потенціалу ПрАТ «ПлазмаТек» з метою його підвищення.

Предмет дослідження – теоретико-методологічні засади та практичні аспекти оцінювання та підвищення ресурсного потенціалу підприємства.

Методи дослідження. В процесі виконання кваліфікаційної роботи був використаний метод аналізу і синтезу для дослідження теоретичних підходів до поняття і сутності фінансового потенціалу; метод порівняльного економічного аналізу, для порівняння показників. Використовувався метод наукового прогнозування для виявлення шляхів підвищення ресурсного потенціалу підприємства, а також індуктивний та дедуктивний методи для дослідження сутності, функцій та методичних аспектів формування фінансової стійкості підприємства.

					<i>БЕП 33. 12. 000 КРБ</i>	Акр.
Зм.	Арк.	№ докум.	Підпис	Дата		6

Інформаційна база дослідження. В якості інформаційної бази, під час написання кваліфікаційної роботи, використовувалися навчальні матеріали з фінансового аналізу, економічного аналізу, наукові публікації та монографічні видання, присвячені проведенню оцінки фінансового потенціалу підприємства та пошуку шляхів підвищення його рівня, законодавча база України, матеріали лекцій та презентацій, внутрішні документи та фінансова звітність ПрАТ «ПлазмаТек».

Структура та обсяг роботи. Кваліфікаційна робота складається із вступу, трьох розділів, висновка, списку використаних джерел та додатків. Основний обсяг кваліфікованої роботи бакалавра становить 65 сторінок комп'ютерного тексту, робота містить 16 таблиць, 12 рисунків та 7 додатків. Список використаних джерел складається з 31 найменування.

					<i>БЕП 33. 12. 000 КРБ</i>	Акр.
Зм.	Арк.	№ докум.	Підпис	Дата		7

РОЗДІЛ 1. ТЕОРЕТИЧНІ АСПЕКТИ РЕСУРСНОГО ПОТЕНЦІАЛУ ПІДПРИЄМСТВА

1.1 Сутність ресурсного потенціалу підприємства

У сучасних умовах успішна діяльність підприємства залежить від здатності зберегти та посилити свої позиції на ринку. Це досягається завдяки наявності конкурентних переваг. Для досягнення цієї мети важливо мати доступ до інформації про зміни в зовнішньому середовищі та внутрішні ресурси підприємства. З цими даними керівництво може аналізувати свої можливості та потреби, об'єктивно оцінювати ситуацію і приймати обґрунтовані управлінські рішення.

Виходячи з цього підприємству необхідно систематично проводити оцінку свого ресурсного потенціалу для ефективної фінансово-господарської діяльності.

Поняття «потенціал» характеризується як наявні можливості, ресурси, запаси, засоби, які можуть бути використанні для досягнення або здійснення будь-чого [1, с.216]. Найбільш поширеним визначенням «потенціал» розуміється як можливість підприємства у вирішенні будь-яких завдань, так як він об'єднує ресурси і його потужність.

Потенціал підприємства можна розглядати з двох ключових позицій:

- ресурсної, що описує сукупність ресурсів та їх взаємозв'язки;
- функціональної, яка представляє собою комплекс функцій, необхідних для реалізації здібностей та можливостей підприємства.

Термін «ресурсний потенціал» сьогодні вживається найчастіше, так як ефективно його використання є запорукою успішного розвитку будь-якого суб'єкта підприємницької діяльності. Але прослідковується відсутність чітких та збалансованих підходів до визначення сутності ресурсного потенціалу, що враховували б сучасні умови господарювання. Це ускладнює побудову комплексної та ефективно діючої системи управління підприємством, що негативно впливає на його результативність.

					БЕП 33. 12. 001 КРБ	Акр.
Зм.	Арк.	№ докум.	Підпис	Дата		8

Продовження таблиці 1.1

Г.М. Александрова [7]	Сукупність всіх економічних ресурсів і здатностей підприємства, які характеризують його реальні можливості для досягнення стратегічних і тактичних цілей, а також отримання економічного ефекту.
О.Б. Герасимова [8]	Сукупність ресурсів організації (трудових, виробничих), що забезпечують безперервність і ефективність її діяльності.

Виходячи з трактувань поняття «ресурсний потенціал», які наведені в таблиці 1.1, можемо згрупувати їх у дві групи, тобто визначити два підходи стосовно направленості висловлювань.

Перший підхід можна назвати ресурсним. Цього підходу дотримуються С.Ю. Стексов, М.В. Гладій, В.П. Славов, О.В. Коваленко, Л.Г. Окорков, так як вони розглядають ресурсний потенціал як сукупність ресурсів господарської ланки, оцінювання ресурсного потенціалу зводять до визначення вартості доступних ресурсів, а рівень використання ресурсного потенціалу визначають відношенням отриманого результату до обсягу застосованих ресурсів [9].

Другий підхід – результативний. Л.Ф. Берднікова, О.А. Материнська, А.О. Ярова та Б.В. Мочалов розглядають ресурсний потенціал як здатність підприємства освоювати, переробляти та мобілізувати ресурси для задоволення суспільних потреб. Оцінювання величини ресурсного потенціалу вони зводять до оцінювання максимального обігу продукції, який підприємство здатне виробити за певної кількості та структури ресурсів [10].

Визначені підходи і трактування зведемо в єдине ціле і визначимо, що під ресурсним потенціалом можна розуміти економічну категорію, що поєднує в собі всі елементи виробничих ресурсів підприємства і відображає можливості даного об'єкту у випуску продукції та деяких інших питаннях.

Таким чином, чіткого визначення поняття «ресурсний потенціал» не можна надати, так як властивість наявних ресурсів забезпечує очікуваний результат підприємницької діяльності внаслідок їх використання, орієнтуючись при цьому на умови динамічного зовнішнього середовища та адаптацію до нього через застосування відповідних засобів впливу.

					<i>БЕП 33. 12. 001 КРБ</i>	Акр.
Зм.	Арк.	№ докум.	Підпис	Дата		10

1.2 Структура ресурсного потенціалу підприємства

Ресурсний потенціал являє собою складну систему, яка складається із динамічних, відкритих і ієрархічних підсистем. За цією системою вивчаються структурні елементи ресурсного потенціалу, їх взаємозв'язки, аналізується розвиток системи та визначаються джерела руху та їх напрямки. За допомогою структури система зберігає свої властивості при зміні внутрішніх і зовнішніх умов. Ресурси визначаються масштабами виробничих систем, характером діяльності та ступенем їх замкненості. Величина потенціалу, структура його ресурсів, а також їх динаміка та рухливість залежать від цих особливостей. Для визначення структури потенціалу підприємства важливо врахувати основні компоненти його внутрішнього середовища: системна взаємодія між елементами та елементами зовнішнього середовища визначає можливості досягнення цілей підприємства.

На рисунку 1.1 представимо в графічному зображенні складові частини ресурсного потенціалу.

Більш детально розглянемо складові частини ресурсного потенціалу підприємства:

1) Фінансові ресурси підприємства охоплюють грошові кошти, які належать підприємству та використовуються для покриття поточних витрат, виконання фінансових зобов'язань і мотивації працівників, а також для розвитку та утримання необоротних активів. Ці ресурси можуть також використовуватися на невиробничі цілі, такі як споживання, накопичення та створення спеціальних резервних фондів.

Основними складовими елементами фінансових ресурсів є власні кошти підприємства, залучені кошти та запозичені кошти.

Власні кошти підприємства постійно перебувають в обігу і не мають встановленого кінцевого строку використання. Ці кошти формуються з власного капіталу, що залишається після погашення всіх зобов'язань. Позичені кошти – це кошти, які підприємство одержує на визначений термін за певну плату та умови повернення, переважно через коротко- або довгострокові

					<i>БЕП 33. 12. 001 КРБ</i>	Акр.
Зм.	Арк.	№ докум.	Підпис	Дата		11

кредити банків. Залучені кошти – це кошти, які не є власністю підприємства, але постійно перебувають у його обігу завдяки активній системі розрахунків. Вони формуються за рахунок усіх видів кредиторської заборгованості підприємства.

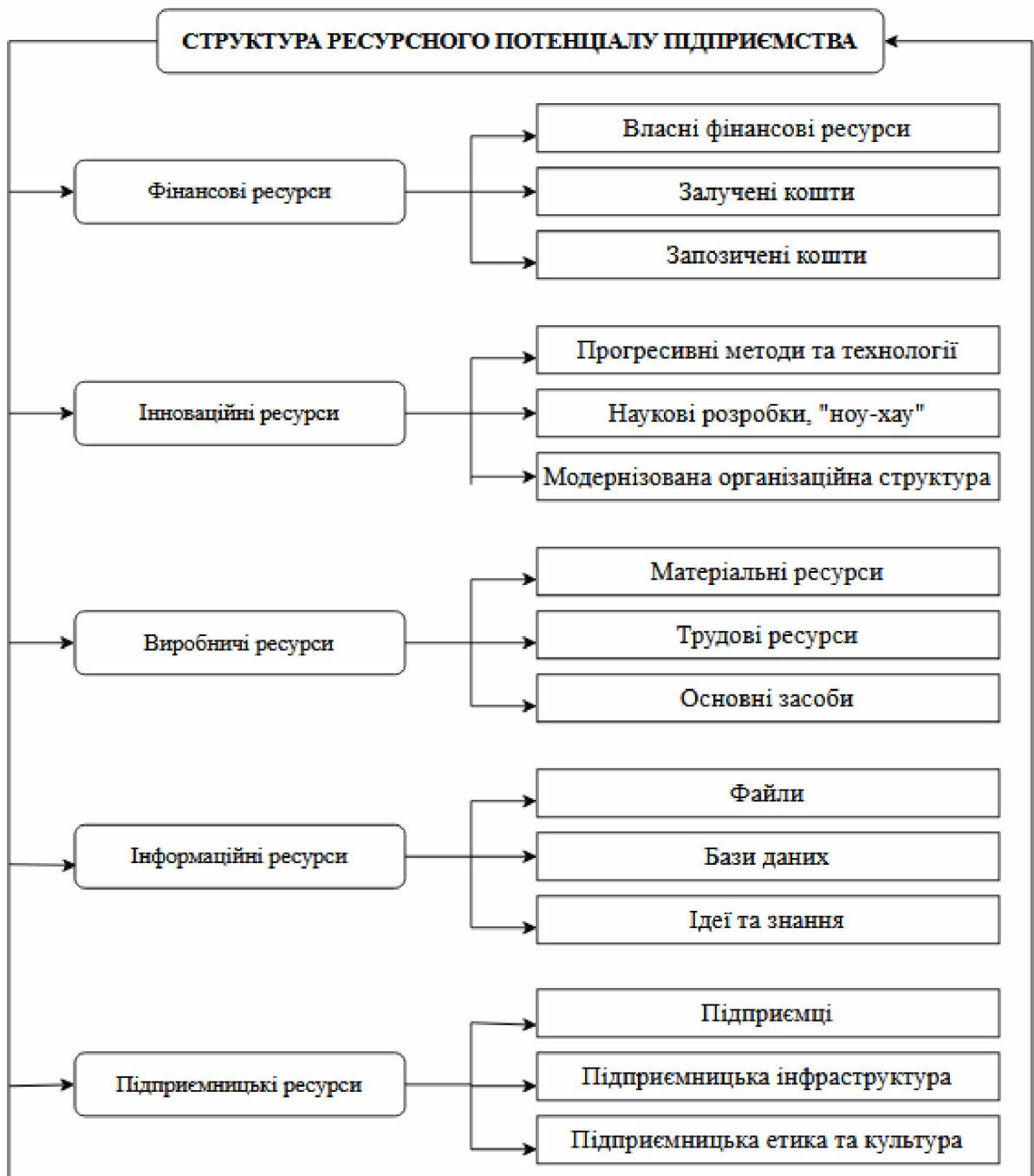


Рисунок 1.1 – Структура ресурсного потенціалу підприємства

2) Інноваційні ресурси - це ті ресурси, які забезпечують підприємству можливість проведення інноваційної діяльності. У широкому розумінні ці

Зм.	Арк.	№ докум.	Підпис	Дата

ресурси включають матеріально-технічні, людські, фінансові, інтелектуальні та інформаційні ресурси.

До елементів інноваційних ресурсів відносять: оновлені технологічні ліній підприємства; відповідність організаційних структур і систем управління завданням розвитку інноваційного процесу; патенти, ноу-хау, прототипи, комп'ютерні програми тощо; науково-технічні розробки; фінансове забезпечення інноваційної діяльності; кваліфікований персонал підприємства, який займається інноваційною діяльністю.

3) Виробничі ресурси підприємства - це всі природні, людські та вироблені людиною ресурси, які використовуються для виробництва товарів і послуг. Складовими елементами виробничих ресурсів є:

– матеріальні ресурси, які складають основу для ресурсного забезпечення і включають різні види сировини, матеріалів, палива, енергії, комплектуючих і напівфабрикатів, придбаних для використання в господарській діяльності для виробництва продукції, надання послуг і виконання робіт;

– основні засоби, які представляють собою сукупність виробничих, матеріально-речових цінностей, які багаторазово беруть участь у виробничих процесах, зберігаючи свою первісну форму, та поступово переносять свою вартість на створені продукти або послуги через амортизаційні відрахування;

– трудові ресурси, які є головною продуктивною силою суспільства, включаючи працездатну частину населення, яка має фізичні та інтелектуальні здібності для виробництва товарів і послуг.

4) Інформаційні ресурси мають свої властивості, що відрізняють їх від матеріальних ресурсів. Вони є майже нескінченними, оскільки обсяг інформації не зменшується, а зростає разом із збільшенням обсягу використовуваних знань. Застосування нових інформаційних ресурсів може призвести до радикальних змін, значно підвищити продуктивність праці та оптимізувати використання інших ресурсів підприємства.

Інформація, як особливий ресурс, ґрунтується на ідеях і знаннях, які набуті через науково-технічну діяльність, та можуть бути представлені у формі,

					<i>БЕП 33. 12. 001 КРБ</i>	Акр.
Зм.	Арк.	№ докум.	Підпис	Дата		13

зручній для зберігання, передачі та використання. Файли, бази даних, ідеї та знання – усе це входить до складу інформаційних ресурсів.

5) Підприємницький ресурс, також відомий як підприємницький потенціал або підприємництво, визначається як особливий механізм організації підприємницьких здібностей людей, які вміють ефективно управляти взаємодією основних економічних ресурсів для здійснення господарської діяльності. Цей ресурс здійснюється через менеджмент, тобто керування діяльністю підприємств та організацій. Унікальність підприємницького потенціалу полягає в тому, що завдяки йому інші ресурси підприємства - фінансові, інформаційні, виробничі, інноваційні - можуть ефективно взаємодіяти. Підприємницький ресурс включає носії, такі як підприємці, підприємницька інфраструктура (ринкові інститути) та підприємницька етика й культура.

Узагальнюючи вищезазначене, можна сказати, що ресурсний потенціал підприємства визначається як сукупність фінансових, виробничих, інноваційних ресурсів, інформації та підприємницьких здібностей. Ці ресурси можуть бути використані для ефективної діяльності в поточному періоді, а також мають потенціал для мобілізації та використання в майбутньому для забезпечення стійкого зростання підприємства.

Ефективне управління ресурсами є необхідним, оскільки жоден ресурс не може досягти свого повного потенціалу, діючи самостійно без взаємодії з іншими ресурсами.

Управління ресурсним потенціалом підприємства – це складний та динамічний процес, що включає в себе прийняття та реалізацію управлінських рішень. Його мета – раціональне використання, збільшення та оптимізація ресурсів з метою досягнення поставлених цілей і забезпечення стабільного розвитку підприємства [11].

Ефективне управління економічною системою потребує визначення сукупності принципів управління. Тому управління розвитком ресурсного потенціалу повинно базуватись на принципах, які враховують властивості

					<i>БЕП 33. 12. 001 КРБ</i>	Акр.
Зм.	Арк.	№ докум.	Підпис	Дата		14

ресурсного потенціалу. Економісти-науковці визначають і характеризують основні принципи управління ресурсним потенціалом підприємства. До таких принципів відносять [12]:

1) принцип науковості, який базується на науковому підґрунті використання світового надбання дослідників, які враховують досвід у сфері управління, формування, розподілу, використання і відновлення ресурсного потенціалу підприємства;

2) принцип оптимальності, припускає вибір найкращого варіанту для вирішення завдань ефективного управління ресурсним потенціалом промислового підприємства;

3) принцип комплектності, передбачає системність і взаємозв'язок процесів планування підприємства, мотивації, обліку, аналізу та контролю при реалізації виробничо-господарської діяльності на основі механізмів управління ресурсним потенціалом підприємства;

4) принцип об'єктивності обумовлює необхідність об'єктивного підходу до визначення рівня ресурсного потенціалу підприємства та причин появи проблем в системі управління з метою використання найбільш ефективних методів для їх вирішення;

5) принцип гнучкості являє собою можливість удосконалення механізмів управління ресурсним потенціалом виробничого підприємства та налаштування інформаційно-аналітичної системи при зміні факторів зовнішнього середовища або внутрішніх умов функціонування підприємства;

6) принцип оперативності передбачає постійний моніторинг ресурсного потенціалу промислового підприємства з метою визначення і своєчасного регулювання на виявлені проблеми управління;

7) принцип безперервності базується на безперервному процесі розподілу використання і відтворення ресурсного потенціалу підприємства;

8) принцип інноваційності передбачає необхідність використання новітніх технологій при управлінні розвитком ресурсного потенціалу підприємства і забезпечує конкурентоспроможності підприємства. Визначає потребу

					<i>БЕП 33. 12. 001 КРБ</i>	Акр.
Зм.	Арк.	№ докум.	Підпис	Дата		15

постійного пошуку нових більш досконалих методів і форм реалізації механізмів управління ресурсним потенціалом підприємства.

Управління ресурсним потенціалом підприємства - це процес, що включає в себе впорядкований набір дій. Система управління ресурсним потенціалом підприємства представлена на рисунку 1.2.



Рисунок 1.2 – Модель системи управління ресурсним потенціалом

Система управління передбачає наявність керуючої підсистеми та керованої системи.

Керівництво підприємства виступає суб'єктом управління, тобто керуючою підсистемою, яка визначає стратегію та формує основні цілі та завдання управління ресурсним потенціалом.

Об'єктами управління (керованою підсистемою) загалом є всі ресурси підприємства та їх потенціал, але також може вибиратися окремий ресурс як об'єкт управління, залежно від поставлених цілей у сфері управління ресурсами.

На рисунку 1.3 представлена система управління розвитком ресурсного потенціалу підприємства.

Управління ресурсним потенціалом відбувається за допомогою функцій управління, які формують методи управлінського впливу та відображають суть і зміст управлінської діяльності на всіх рівнях управління.

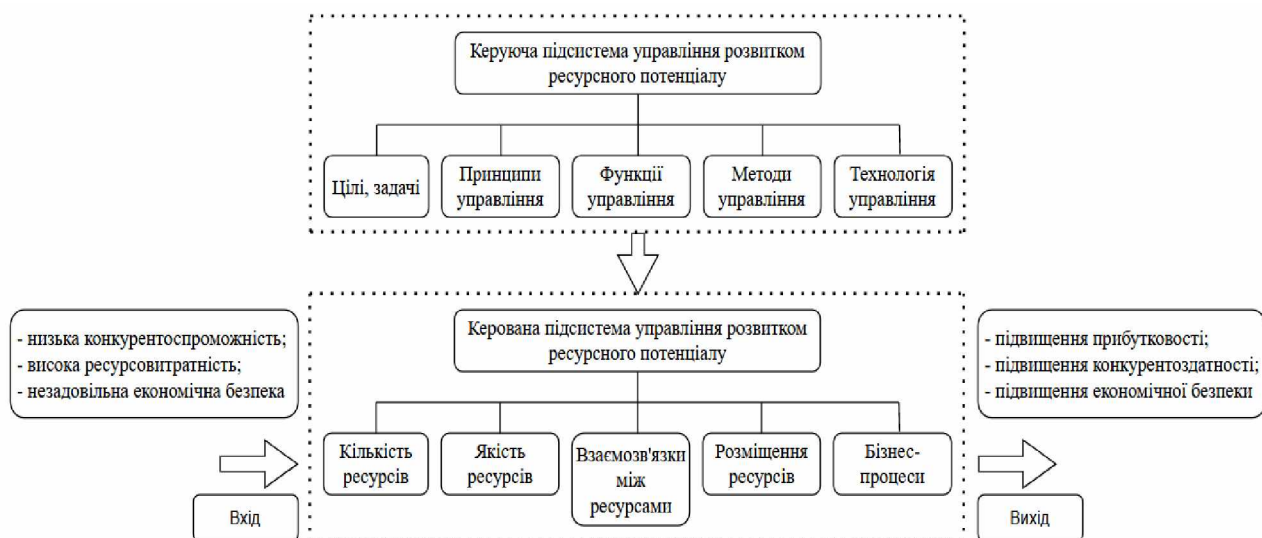


Рисунок 1.3 – Система управління розвитком ресурсного потенціалу підприємства

Найвищий рівень управління ресурсним потенціалом підприємства може бути досягнутий тоді, коли кожна функція управління виконується безперебійно та на високому рівні якості. Лише при наявності взаємодії та гармонійного поєднання всіх управлінських функцій можна забезпечити спрямований та ефективний вплив на об'єкти управління в рамках системи управління ресурсним потенціалом підприємства.

1.3 Методичні підходи до оцінки ресурсного потенціалу підприємства

Для того щоб зайняти своє власне місце на ринку, підприємство формує свій власний потенціал, який включає в себе виробничі, фінансові, ринкові, інтелектуальні, організаційні та інформаційні можливості. Цей потенціал допомагає підприємству підвищити його конкурентоспроможність і визначає його перспективи розвитку.

Підприємство проводить оцінку ресурсного потенціалу для визначення можливостей в досягненні оперативних, тактичних і стратегічних цілей. Данна оцінка проводиться за допомогою відносних і вартісних показників.

Концепція вартісної оцінки вважається найбільш універсальною і методично обґрунтованою через те, що вона враховує всі важливі вимоги до оцінки потенціалу. Ці вимоги включають комплексність, яка виявляється у

взаємодії різних елементів та синергетичному ефекті від їх взаємодії; оцінку поточних і майбутніх результатів, що пов'язані з реалізацією цього потенціалу; а також оцінку поточного стану і перспектив розвитку зовнішнього середовища.

Для визначення ефективності використання ресурсного потенціалу використовуються два підходи, які дозволяють визначити можливості підприємства:

– перший підхід включає в себе оцінку ресурсів і ефективність їх використання, фінансовий і порівняльний аналіз, які ґрунтуються на ланцюгу М. Портера;

– другий підхід ґрунтується на проведенні традиційного аналізу господарської діяльності, тобто за допомогою елементів фінансового аналізу [13, с. 189].

При проведенні оцінки ресурсного потенціалу і ефективності його використання сучасні підприємства застосовують три розвинені методики оцінки і формування ресурсного потенціалу:

1) Методика грошової оцінки. Суть даного методу полягає в обчисленні, яке базується на середньорічному числі працівників, які працюють у виробництві, помноженому на норматив компенсації, який сплачується за вибуття одного працівника за рахунок ресурсів основних фондів. Показник оцінки ресурсного потенціалу узагальнюється через просте сумування показників грошових оцінок, фінансових, матеріально-технічних, інформаційних, трудових та інших ресурсів.

2) Використання показників статистичних даних для проведення оцінки ресурсного потенціалу підприємницької структури говорить про методику узагальнюючих показників оцінки.

3) Модель аналізу, що базується на кореляційно-регресійному підході, використовується для оцінки ресурсного потенціалу підприємства за допомогою вартості реалізованої продукції, яка включає товари та послуги, виготовлені підприємством, а також за маржинальним доходом. У цьому підході враховуються фактори, що відображають фінансовий та економічний

					<i>БЕП 33. 12. 001 КРБ</i>	Акр.
Зм.	Арк.	№ докум.	Підпис	Дата		18

стан підприємства, оцінка техніко-технологічних показників основних засобів, а також рівень організації та управління на підприємстві [14, с. 168].

Для оцінки абсолютної економічної ефективності використання потенціалу підприємства, результатів виробничо-господарської і комерційної діяльності підприємства використовують показник, який відображає ступінь використання кадрового потенціалу, виробничих потужностей, устаткування тощо.

Показник ефективності використання потенціалу підприємства ($E_{\text{вп}}$) розраховується за формулою:

$$E_{\text{вп}} = \frac{P_{\text{чп}}}{Ч + (\text{ОВФ}_{\text{сер}} + \Phi_{\text{об}}) \times K_{\text{пв}}} \quad (1.1)$$

де $P_{\text{чп}}$ – розрахункова чиста продукція за відповідними цінами, грн.;

$Ч$ – чисельність працюючого персоналу на підприємстві, осіб;

$\text{ОВФ}_{\text{сер}}$ – середньорічні основні виробничі фонди підприємства за відновною вартістю, грн.;

$\Phi_{\text{об}}$ – вартість оборотних фондів підприємства, грн.;

$K_{\text{пв}}$ – коефіцієнт повних витрат праці.

Також в практиці при проведенні оцінки ресурсного потенціалу підприємства використовують три методи, а саме:

1) витратні методи. Методи, що базуються на витратності, оперують принципами заміщення, максимально ефективного використання, збалансованості, економічної величини і економічного поділу. Недоліком цих методів є обмеженість розрахунком лише одного показника, що відображає витрати підприємства. Використання цих методів має сенс при оцінці ефективності інвестиційних рішень [15, с.131];

2) ресурсні методи. Використання ресурсних методів дозволяє аналізувати вплив кожної складової на формування виробничої потужності, виявляти резерви для додаткового випуску продукції за допомогою економічного обґрунтування ресурсозабезпеченості та ресурсовіддачі підприємства, а також визначати економічно доцільний рівень витрат на

					<i>БЕП 33. 12. 001 КРБ</i>	Акр.
						19
Зм.	Арк.	№ докум.	Підпис	Дата		

одиницю виробничої потужності як норматив для планування господарської діяльності. Однак недолік полягає в складності визначення розрахункового значення потужності через аналіз кожного ресурсного потенціалу та їх максимальної віддачі, а також у визначенні масштабу якістю та наявності ресурсів. Застосування ресурсних методів спрямоване на оцінку ефективності виробничого процесу і частіше застосовується для прийняття господарських рішень у промислових підприємствах [16, 17];

3) результативні методи. Дані методи базуються на аналізі загальних показників і вивченні впливу різних факторів на ці показники. Однак складність в їх використанні полягає в необхідності встановлення зв'язку між різноманітними факторами та результатами, що вимагає ретельного дослідження факторів, що впливають на економічні показники підприємства. Застосування цих методів спрямоване на виявлення позитивних або негативних аспектів діяльності підприємства (основні показники діяльності) і дозволяє керівництву визначити проблемні сфери та розробити стратегію для підвищення ефективності [18].

Враховуючи розглянуті методи оцінки ресурсного потенціалу підприємства та їх можливості, найбільш вигідним варіантом для обґрунтування управлінських рішень є комплексний підхід, що базується на поєднанні наукових та практичних методик.

Комплексний підхід передбачає проведення глибокого аналізу для визначення ефективності використання наявних ресурсів та виявлення потенційних можливостей для стратегічного розвитку підприємства. Застосування даного підходу дозволяє розробити напрями з пошуку резервів підвищення продуктивності, провести глибоку оцінку результатів діяльності підприємства та прийняти обґрунтовані управлінські рішення.

На рисунку 1.4 зображена схема комплексного підходу при проведенні оцінки ресурсного потенціалу підприємства.

					<i>БЕП 33. 12. 001 КРБ</i>	Акр.
Зм.	Арк.	№ докум.	Підпис	Дата		20

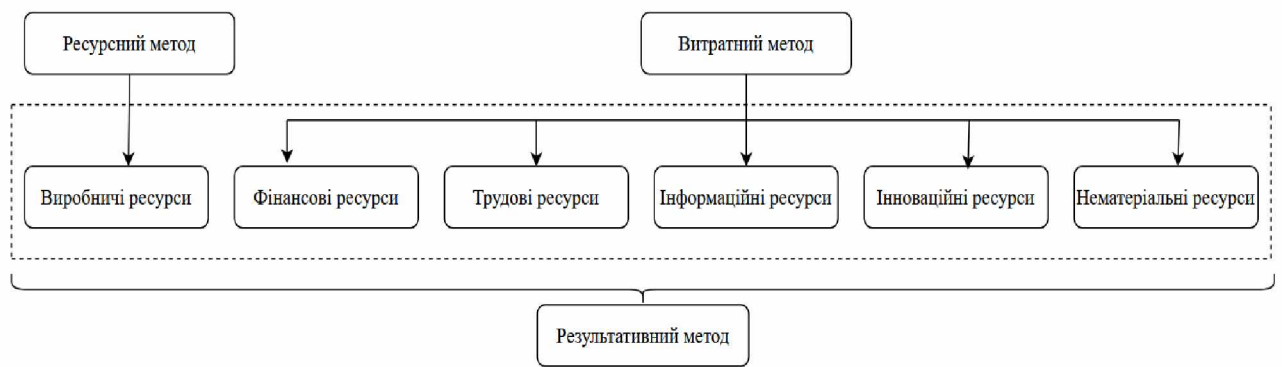


Рисунок 1.4 – Комплексний підхід до оцінки ресурсного потенціалу

Кожне підприємство обирає для себе комплекс методів оцінки свого ресурсного потенціалу. Виходячи з того, що було обрано процес оцінки поділяється на три етапи.

Перший етап передбачає збір інформації фінансово-економічної, в якій прораховується фінансовий стан підприємства. Також визначаються його основні цілі і порівнюються первинні і кінцеві результати фінансово-господарської діяльності.

При другому етапі оцінюється ресурсний потенціал підприємства, а саме: розраховується комплекс показників для визначення кожного складового елемента ресурсного потенціалу; визначаються нормативні значення для кожної складової категорії потенціалу.

Третій етап передбачає проведення аналізу отриманих результатів за попередніх етапів; виявлення резервів і втрат ресурсного потенціалу підприємства; проведення оцінки ефективності системи управління ресурсним потенціалом і розробка стратегії підвищення конкурентоспроможності підприємства.

Обчисленні сукупних значень показників виробничого, трудового і фінансового потенціалу входить до комплексної показника зміни ресурсного потенціалу підприємства.

Показник виробничого потенціалу розраховується за формулою:

$$ВП = \Delta ОВФ_{сер} \times \Delta ОЗ_{від} \times \Delta P_{оз} \times \Delta ОЗ_{міст}, \quad (1.2)$$

де ВП – виробничий потенціал підприємства;

$\Delta OBF_{\text{сep}}$ – темп росту середньорічної вартості основних виробничих фондів;

$\Delta OZ_{\text{від}}$ – темп зростання віддачі основних засобів;

$\Delta P_{\text{оз}}$ – темп зростання рентабельності основних засобів;

$\Delta OZ_{\text{міст}}$ – темп зростання місткості основних засобів.

Даний показник за нормативним значенням повинен перевищувати 1, тобто $ВП > 1$.

Показник трудового потенціалу розраховується за формулою:

$$ТП = \Delta ZП_{\text{сep}} \times \Delta Ч_{\text{пвп}} \times \Delta Ч_{\text{кер}} \times \Delta П, \quad (1.3)$$

де ТП – трудовий потенціал підприємства;

$\Delta ZП_{\text{сep}}$ – темп зростання середньомісячної заробітної плати;

$\Delta Ч_{\text{пвп}}$ – темп зростання чисельності виробничого персоналу підприємства;

$\Delta Ч_{\text{кер}}$ – темп зростання чисельності керівного персоналу підприємства;

$\Delta П$ – темп зростання плинності кадрів.

Даний показник за нормативним значенням повинен перевищувати 1, тобто $ТП > 1$.

Показник фінансового потенціалу розраховується за формулою:

$$ФП = \Delta ЧП \times \Delta В \times \Delta А \times \Delta КЗ_{\text{сep}}, \quad (1.4)$$

де ФП – фінансовий потенціал підприємства;

$\Delta ЧП$ – темп зростання чистого прибутку підприємства;

$\Delta В$ – темп зростання виручки;

$\Delta А$ – темп зростання величини активів;

$\Delta КЗ_{\text{сep}}$ – темп зростання середньої величини кредитної заборгованості.

Даний показник за нормативним значенням повинен перевищувати 1, тобто $ФП > 1$.

Комплексний показник ресурсного потенціалу розраховується за формулою:

$$КП_{\text{рп}} = ВП \times ТП \times ФП, \quad (1.5)$$

де ВП – виробничий потенціал підприємства;

ТП – трудовий потенціал підприємства;

					<i>БЕП 33. 12. 001 КРБ</i>	Акр.
						22
Зм.	Арк.	№ докум.	Підпис	Дата		

ФП – фінансовий потенціал підприємства.

Комплексний показник ресурсного потенціалу за нормативним значенням повинен перевищувати 1, тобто $K_{П_{рп}} > 1$. Дотримання нормативного значення свідчить про позитивну динаміку фінансово-господарської діяльності підприємства.

Перелічимо показники, які допомагають проводити оцінку ефективності управління ресурсним потенціалом підприємства. До таких показників відносять:

– матеріальні ресурси оцінюються за допомогою коефіцієнта забезпеченості, коефіцієнта корисного використання, коефіцієнта оновлення основних засобів, коефіцієнта вибуття основних засобів, зносу основних засобів і фондівіддачі. Перелічені показники аналізують потенційні можливості підприємства з предметів і засобів праці;

– трудові ресурси оцінюються за допомогою коефіцієнта оборотності найманих працівників, коефіцієнта обороту звільнених працівників, коефіцієнта загального обороту працівників, коефіцієнта плинності кадрів, продуктивності праці. Тобто дані показники аналізують рух кадрів і рівень їх продуктивності праці;

– фінансові ресурси оцінюються за допомогою коефіцієнта концентрації власного капіталу, коефіцієнта фінансової залежності, коефіцієнта забезпеченості оборотних коштів власними оборотними активами, коефіцієнта поточної ліквідності, коефіцієнта швидкої ліквідності, коефіцієнта абсолютної ліквідності, рентабельності власного капіталу. Перелічені показники допомагають оцінити фінансові показники, обсяг прибутковості підприємства і рівень його ліквідності та платоспроможності;

– інформаційні ресурси оцінюються за допомогою аналізу технічного забезпечення інформаційними системами, аналізу кадрового забезпечення та рівня їх кваліфікації.

					<i>БЕП 33. 12. 001 КРБ</i>	Акр.
Зм.	Арк.	№ докум.	Підпис	Дата		23

До основних узагальнюючих показників, які характеризують використання основних фондів відносять фондівдачу (Φ_B). Даний показник визначається за формулою:

$$\Phi_B = \frac{Q}{\text{ОФ}_{\text{сер}}} \quad (1.6)$$

де Q – обсяг виробництва продукції;

$\text{ОФ}_{\text{сер}}$ – середньорічна вартість основних виробничих фондів підприємства.

Ще одним узагальнюючим показником є коефіцієнт абсолютної ліквідності ($K_{\text{аб.л}}$). Даний показник показує, яку частину короткострокових зобов'язань підприємство може покрити в найближчий час. Визначається даний показник за формулою:

$$K_{\text{аб.л}} = \frac{\text{Грошові активи}}{\text{Поточні зобов'язання}} \quad (1.7)$$

За допомогою виробітки визначається продуктивність праці (ПП) з виготовлення продукції на одного працівника. Даний показник розраховується за формулою:

$$\text{ПП} = \frac{\text{ВП}}{\text{Ч}_{\text{сер.сп}}} \quad (1.8)$$

де ВП – обсяг виробництва продукції, натуральні одиниці виміру;

$\text{Ч}_{\text{сер.сп}}$ – середньосписковий склад промислово-виробничого персоналу підприємства, осіб.

У зарубіжній практиці застосовується факторний аналіз ресурсного потенціалу на основі методу грошової оцінки. Даний метод зображується економіко-математичною моделлю вартості ресурсного потенціалу підприємства і має наступний вид:

$$\text{РП} = V_{\text{оп}} \times K_{\text{сз}} + V_{\text{овф}} + V_{\text{ок}} + V_{\text{на}} \quad (1.9)$$

де $V_{\text{оп}} \times K_{\text{сз}}$ – грошова оцінка праці, тис. грн. Являє собою грошову оцінку трудового ресурсу підприємства;

					<i>БЕП 33. 12. 001 КРБ</i>	Акр.
Зм.	Арк.	№ докум.	Підпис	Дата		24

$V_{\text{овф}}$ – середньорічна вартість основних виробничих фондів підприємства, тис. грн. Являє собою грошову оцінку матеріально-технічного ресурсу підприємства;

$V_{\text{ок}}$ – середньорічна вартість оборотних коштів підприємства, тис. грн. Являє собою грошову оцінку фінансового ресурсу підприємства;

$V_{\text{на}}$ - середньорічна вартість нематеріальних активів підприємства, тис. грн. Являє собою грошову оцінку інформаційного ресурсу підприємства.

Факторна модель оцінки вартості ресурсного потенціалу підприємства визначає взаємозв'язок факторів, що формують цей потенціал, і показує прямий зв'язок між величиною ресурсного потенціалу, прибутком від реалізації та обсягом оборотних коштів.

Отже, оцінку ресурсного потенціалу підприємства можна провести, використовуючи різні методики. Проте необхідно глибоко вивчати конкретні показники, які складають ресурсний потенціал, і звертати увагу на екстенсивні та інтенсивні чинники ефективності використання цього потенціалу. Це допоможе виявити позитивні й негативні тенденції у діяльності підприємства, прийняти обґрунтовані управлінські рішення щодо оптимального використання ресурсів та виявлених господарських резервів, а також скористатися наявними можливостями для підвищення результативності функціонування.

					<i>БЕП 33. 12. 001 КРБ</i>	Акр.
						25
Зм.	Арк.	№ докум.	Підпис	Дата		

РОЗДІЛ 2. АНАЛІЗ ФІНАНСОВО-ГОСПОДАРСЬКОЇ ДІЯЛЬНОСТІ ТА ОЦІНКА РЕСУРСНОГО ПОТЕНЦІАЛУ ПРАТ «ПЛАЗМАТЕК»

2.1 Характеристика діяльності ПрАТ «ПлазмаТек»

Приватне акціонерне товариство «ПлазмаТек» розміщено за адресою Вінницька обл. Піщанський р-он, смт. Рудниця, вул. Шевченка, 81 і пройшло довгий шлях від створення до теперішнього часу.

Публічне акціонерне товариство «ПлазмаТек» було створено в 1946 році як державне підприємство Рудницька РТС, що була перейменована в Піщанське районне об'єднання «Сільгосптехніка». Дане підприємство займалось матеріально-технічним забезпеченням сільськогосподарських підприємств Піщанського району, ремонтом сільськогосподарської техніки, надавала послуги автомобільним транспортом, а також забезпечувала сільськогосподарські підприємства засобами захисту рослин, мінеральними добривами та виконувала роботи по внесенню добрив в ґрунт.

В першому кварталі 1986 року, згідно з урядовими рішеннями, підприємство було перетворено на Піщанське (РТП) ремонтно-транспортне підприємство РАПО. А в липні 1987 року підприємство розпочало виробництво електродів для ручного дугового зварювання типу У-46 марки АНО-4 діаметром 3мм, 4мм, 5мм. В лютому 1989 року підприємство стало випускати труби водогазопровідні сталеві ДУ 25мм; 32мм; 40мм; 50мм; 76 мм.

В першому кварталі 1990 року підприємство перейменовано в Піщанське районне підприємство «Агромаш». В травні 1995 року підприємство в процесі приватизації перетворилося у ВАТ Рудницьке СП «Агромаш».

В серпні 2001 року електродний цех за рішенням загальних зборів від 02 серпня 2001 року було передано в оперативну оренду ТОВ «ПлазмаТек», де розпочалось виробництво зварювальних електродів.

В жовтні 2002 року підприємство розірвало договір оренди і увійшло у структуру ТОВ «ПлазмаТек». У квітні 2004 року підприємство було

					<i>БЕП 33. 12. 002 КРБ</i>	Акр.
Зм.	Арк.	№ докум.	Підпис	Дата		26

перейменовано на ВАТ «ПлазмаТек», а з 1 січня 2005 року на підприємстві було поновлено виробництво зварювальних електродів у широкому асортименті.

У період з 2010 до 2021 року підприємство виросло в 3 рази. Більшість ресурсів компанія спрямовує на розробку інноваційних технологій та закупівлю найсучаснішого обладнання з усього світу. Стратегічними цілями підприємства були і залишаються: вивчення нових зарубіжних ринків, розширення асортименту продукції, ефективне управління ресурсами, використання найкращих компонентів для виробництва, турбота про довкілля та підбір висококваліфікованого персоналу.

На сьогодні компанією «ПлазмаТек» створено 1955 робочих місць із гідною заробітною платою. Більшу частину зароблених коштів «ПлазмаТек» інвестує у розвиток та впровадження новітніх технологій. В 2021 році підприємство відкрило новий завод із виробництва електродів в Узбекистані та запустило завод порошкової металургії.

Підприємство пропонує широкий асортимент зварювальної продукції, що поєднується із сучасним високотехнологічним виробництвом.

«ПлазмаТек» – це виробник якісних зварювальних матеріалів, промисловий гігант, величезне підприємство, яке динамічно розвивається та робить наукові відкриття, має багато нових ідей та завдань. Адже ми не зупиняємось на досягнутому, а продовжуємо реалізовувати свій творчий потенціал та з упевненістю дивитись у майбутнє.

Електроди, що виробляє ПрАТ «ПлазмаТек» є: покриті металеві електроди марки АНО-36, АНО-21, «МОНОЛІТ», «МОНОЛІТ-РЦ» АНО-4, МРЗ, УОНИ-13/55, ЦЛ-11, ЦЧ-4 для ручного дугового зварювання металевих конструкцій.

Решта позицій: стандарт РЦ – 24%, МР-3 Плазма – 8%; МР-3 – 19%. Основною причиною виробництва саме цих марок електродів, є присутність більшості компонентів сировини на національному ринку.

Дріт для електродів, і частково для продажу, виробляється на трьох волочильних станах в окремому цеху. Запас потужності цеху – до 1600 тон/місяць.

					<i>БЕП 33. 12. 002 КРБ</i>	Акр.
						27
Зм.	Арк.	№ докум.	Підпис	Дата		

Власна повністю комп'ютеризована лабораторія підприємства дозволяє контролювати хімічні та механічні властивості металу (катанки і металу шва).

Утилізація: метал пресують на давальницьких умовах переробляють в залізний порошок, полімери гранулюють, браковані електроди очищають ультразвуком, браковані стрижні продаються виробникам арматурної сітки, макулатуру забирають постачальники упаковки. Обмазка бракованих електродів є матеріалом повторного використання.

Склади – 7 закритих приміщень, оснащених кран-балками вантажо-підйомністю 1,5-5 тон, із загальною площею 8,2 тис. м²; відкритих – 2 приміщення з 3,7 тис м2 під козловими кранами вантажопідйомністю 12,5 та 7,5 тон.

Стратегія подальшого розвитку «ПлазмаТек» полягає у збільшенні випуску електродів за рахунок використання потужностей на 100% , виготовлення нових марок електродів, продаж обладнання для зварювання, розширення ринку збуту за кордоном та в Україні, збільшення кількості представництв. Продовжити рух в напрямку розробки і впровадження новітніх технологій в процесі виготовлення електродів та підготовки сировини.

На підприємстві ПрАТ «ПлазмаТек» використовується лінійно-функціональна структура управління. В основу цієї структури покладено принцип розподілення повноважень і відповідальності за функціями. За допомогою цієї структури організовується управління за лінійною схемою, а функціональні підрозділи допомагають лінійним керівникам у вирішенні певних управлінських функцій (рисунок 2.1).

Підприємство постійно знаходиться в пошуку шляхів збільшення доходності існуючих марок, збільшення продуктивності праці за рахунок механізації і автоматизації технологічних процесів та їх контролю.

					<i>БЕП 33. 12. 002 КРБ</i>	Акр.
						28
Зм.	Арк.	№ докум.	Підпис	Дата		

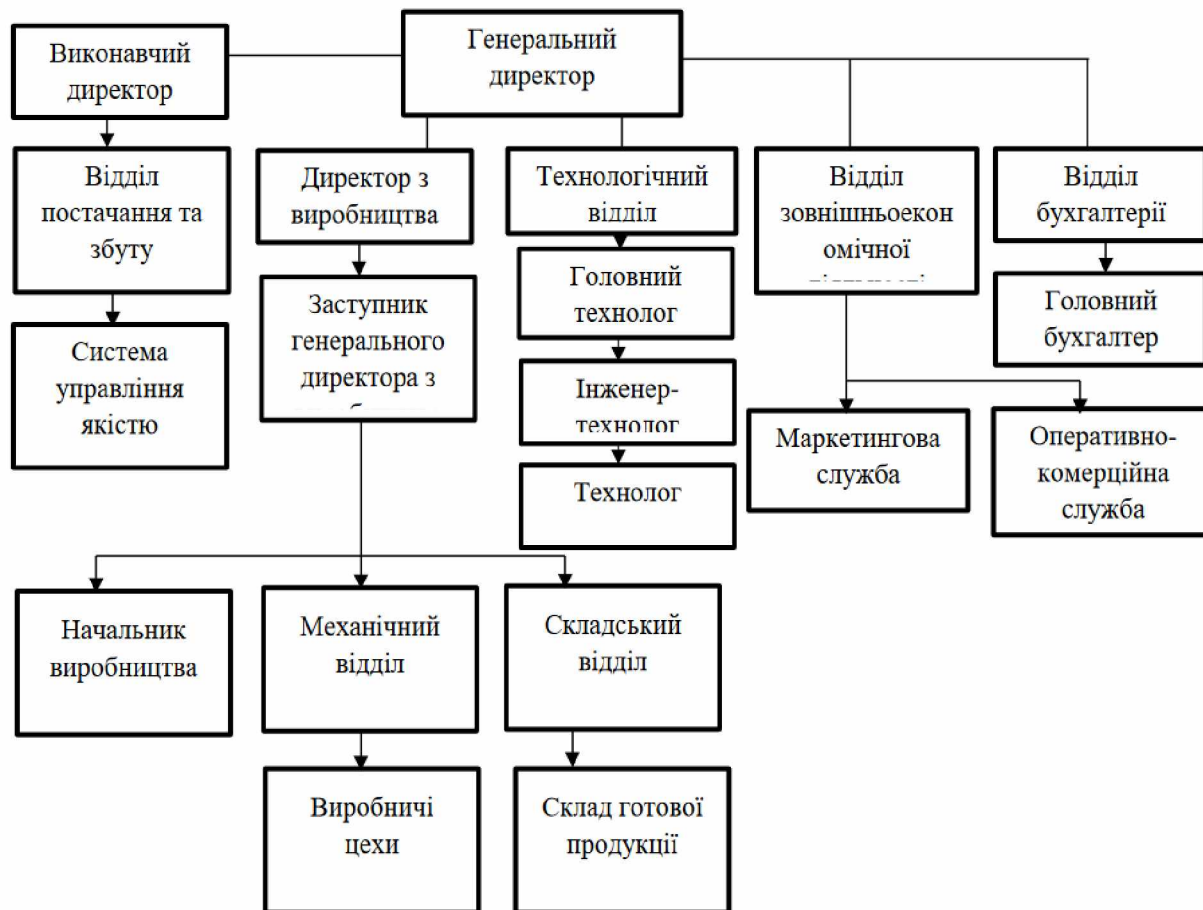


Рисунок 2.1 – Організаційна структура ПрАТ «ПлазмаТек»

Провівши аналіз ринку зварювальних матеріалів і конкурентів ПрАТ «ПлазмаТек» можна зазначити, що відсутність аналогів в регіоні значно підсилює переваги підприємства. Тобто у підприємства є великі можливості, щодо закріплення ринкових позицій в обраних ринкових нішах.

Також ПрАТ «ПлазмаТек» з кожним роком стабільно нарощує свій експортний потенціал. На сьогоднішній день спостерігається збільшення виробництва, що пов'язано із закупівлею обладнання та покращенням якості електродів. Відповідно до цього частка експорту складає 40% від всього обсягу виробництва. За останній рік обсяг експорту підприємства збільшився на 88,8 тис. грн. у зв'язку з чим у 2023 р. заплановано модернізацію обладнання для збільшення обсягів реалізованої продукції.

Отже діяльність ПрАТ «ПлазмаТек» має сприятливі організаційно-економічні умови для розвитку виробництва. Для здійснення експортних операцій ПрАТ «ПлазмаТек» є ефективним і прибутковим, але деяких недоліків

в організації експортних операцій підприємства можна уникнути за допомогою комплексу заходів щодо підвищення стратегії експортної діяльності.

Проведемо також SWOT-аналіз підприємства в якому визначимо його сильні сторони, слабкі сторони, потенційні можливості і загрози. Створену матрицю SWOT-аналізу представимо в таблиці 2.1

Таблиця 2.1 – Матриця SWOT-аналізу ПрАТ «ПлазмаТек»

Сильні сторони	Слабкі сторони
<ol style="list-style-type: none"> 1. Висока якість продукції 2. Постійне зростання обсягу виробництва продукції 3. Великий досвід діяльності в даній сфері 4. Досвідчений персонал 5. Збільшення попиту на продукцію на зарубіжних ринках 	<ol style="list-style-type: none"> 1. Відсутність групи товарів за низькими цінами 2. Слабка рекламна компанія 3. Сайт підприємства недостатньо надає інформації про асортимент 4. Відсутній образ самої продукції
Можливості	Загрози
<ol style="list-style-type: none"> 1. Недостатня насиченість ринку надає можливість збільшити товарообіг продукції 2. Створення нового виду продукції 3. Вихід на нові географічні ринки 4. Збільшення рекламних заходів 5. Оновлення офіційного сайту підприємства 	<ol style="list-style-type: none"> 1. Зростання ціни на продукції 2. Сильні конкуренти 3. Погіршення економічної ситуації 4. Зміни у законодавстві

Результати SWOT-аналізу вказують на переваги сильних сторін підприємства, а також проаналізували можливості, які через проміжок часу перейдуть в сильні сторони, якщо керівництво залучить спеціалістів для проведення аналізу і прийняття відповідних управлінських рішень.

Продовження таблиці 2.2

1	2	3	4	5	6
Дебіторська заборгованість	тис. грн.	378472	354126	-24346	-6,43
Грошові кошти	тис. грн.	33116	23053	-10063	-30,39
Активи підприємства	тис. грн.	1514268	1677460	163192	10,78
Власний капітал	тис. грн.	220618	328341	107723	48,83
Довгострокові зобов'язання	тис. грн.	610179	648075	37896	6,21
Поточні зобов'язання	тис. грн.	683471	701044	17573	2,57
Чисельність персоналу	осіб	823	665	-158	-19,2
Чистий дохід від реалізації	тис. грн.	1004766	1048992	44226	4,4
Собівартість реалізованої продукції	тис. грн.	770570	692487	-78083	-10,13
Валовий прибуток	тис. грн.	234196	356505	122309	52,23
Прибуток від операційної діяльності	тис. грн.	-137305	135685	272990	-198,82
Прибуток до оподаткування	тис. грн.	18755	107116	88361	471,13
Чистий прибуток	тис. грн.	4893	98389	93496	у 20 р.б.
Рентабельність продажів	%	0,5	9,4	8,9	–

Провівши аналіз основних показників фінансово-господарської діяльності ПрАТ «ПлазмаТек» за 2022-2023 роки можна надати висновок, що спостерігається тенденція до покращення фінансових результатів діяльності і показники використання ресурсів підприємства.

За аналізований період констатується збільшення валюти балансу на 163192 тис. грн., що становить 10,78%. Дане зростання зумовлене збільшенням необоротних активів на 73566 тис. грн. (9,09%) та оборотних активів – на 89626 тис. грн. (12,71%). Позитивно на це вплинуло зростання основних засобів на 44876 тис. грн. (6,07%) та запасів, які збільшились на 115763 тис. грн. (40,46%).

						Акр.
						32
Зм.	Арк.	№ докум.	Підпис	Дата		

БЕП 33. 12. 002 КРБ

Інші статті активу зменшили валюту балансу, а саме: дебіторська заборгованість зменшилась на 24346 тис. грн. (6,43%), а грошові кошти – на 10063 тис. грн. (30,39%).

У 2023 році в порівнянні з 2022 роком показники значно поліпшились, що зумовлено введенням нових виробничих потужностей та збільшенням обсягу виробництва. Наступними позитивними тенденціями є:

- суттєве зростання власного капіталу підприємства на 107723 тис. грн., що становить 48,83%;
- зростання чистого доходу від реалізації продукції на 44226 тис. грн. (4,4%);
- зменшення собівартості продукції на 78083 тис. грн. (10,13%);
- отримання значної суми чистого прибутку і її зростання на 93496 тис. грн., що у 20 разів більше ніж за 2022 рік.

У підприємства спостерігається динаміка зменшення чисельності персоналу за аналізований період на 158 осіб (19,2%), що частково пов'язано з модернізацією виробництва.

Господарська діяльність підприємства здійснюється за рахунок свого майна. Усі активи підприємства, відображені в його балансі, складають його майно. Якісні зміни в структурі майна та його джерел можна оцінити за допомогою вертикального та горизонтального аналізу фінансової звітності.

На практиці часто поєднують горизонтальний і вертикальний аналіз, створюючи аналітичні таблиці, що відображають як структуру майна та джерел його фінансування, так і динаміку окремих показників.

В активі балансу показується виробничий потенціал, що забезпечує основну (операційну) діяльність підприємства, а також активи, які сприяють здійсненню інвестиційної та фінансової діяльності.

Проаналізуємо склад і структуру майна ПрАТ «ПлазмаТек» за 2022-2023 роки і результати аналізу представимо в таблиці 2.3.

В ході проведеного аналізу визначено, що загальна вартість майна у порівнянні 2023 рік з 2022 роком зросла на 163192 тис. грн. або на 10,78%.

					<i>БЕП 33. 12. 002 КРБ</i>	Акр.
Зм.	Арк.	№ докум.	Підпис	Дата		33

Таблиця 2.3 – Склад і структура майна ПрАТ «ПлазмаТек»

Статті активу	2022 рік		2023 рік		Абсолютне відхилення, + -	Відносне відхилення, %
	тис. грн.	%	тис. грн.	%		
1.Необоротні активи:	808923	53,42	882482	52,61	73559	-081
Нематеріальні активи	4478	0,3	7880	0,47	3402	0,17
Незавершені капітальні інвестиції	45951	3,03	52132	3,11	6181	0,07
Основні засоби	738925	48,8	783801	46,73	44876	-2,07
Довгострокові фінансові інвестиції	18377	1,21	19108	1,14	731	-0,07
Відстрочені податкові активи	–	–	3533	0,21	3533	0,21
Інші необоротні активи	1192	0,08	16035	0,96	14843	0,88
2.Оборотні активи:	705345	46,58	794971	47,39	89626	0,81
Запаси	286111	18,89	401874	23,96	115763	5,06
Дебіторська заборгованість	478472	31,6	354126	21,11	-124346	-10,49
Грошові кошти	33116	2,19	23053	1,37	-10063	-0,81
Інші оборотні активи	7646	0,5	15917	0,95	8271	0,44
Разом активи	1514268	100	1677460	100	163192	–

Вартість необоротних активів підприємства у 2023 році складала 882482 тис. грн., що у частці активів становить 52,61%, а оборотних активів – 794971 тис. грн., що у частці активів становить 47,39% . Найбільшу питому вагу в структурі необоротних активів займають основні засоби. Так у 2023 році їх питома вага складає 46,73%, що у порівнянні з 2022 роком на 2,07% менше. В структурі оборотних активів найвищу питому вагу складають дебіторська

заборгованість, а наступне за ними місце займають запаси підприємства. Так дебіторська заборгованість у 2023 році становить 21,11%, що у порівнянні з 2022 роком менше на 10,49%, питома вага запасів становить 23,96%.

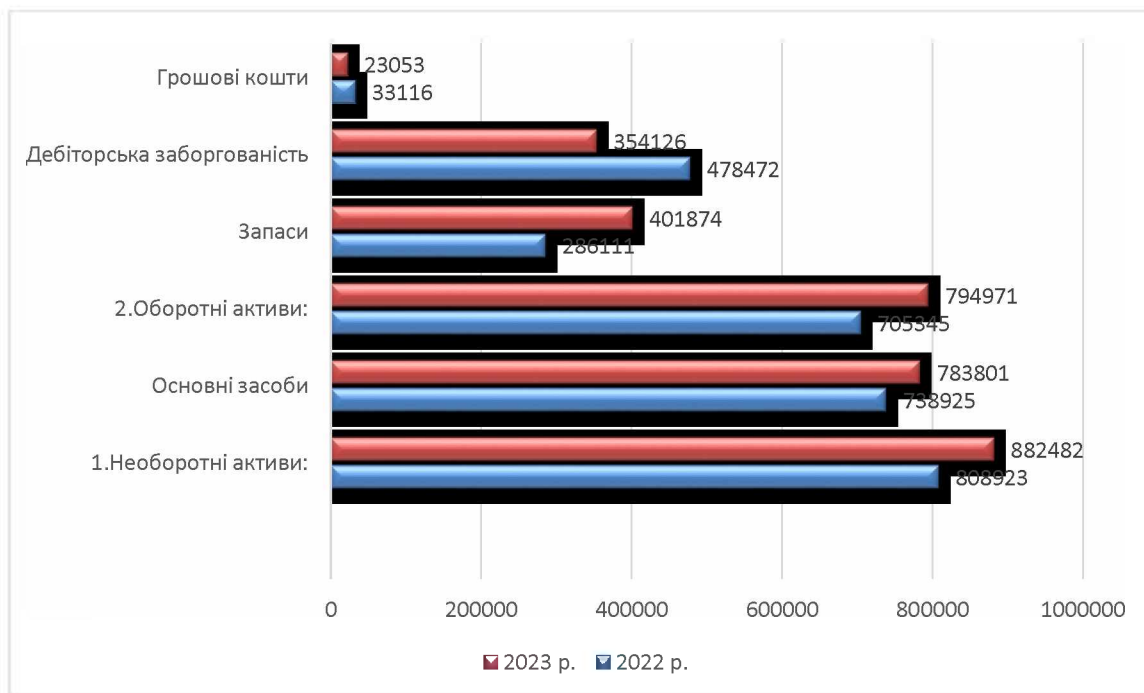


Рисунок 2.2 – Склад і структура майна ПрАТ «ПлазмаТек» за 2022-2023 рр.

Результати аналізу складу і структури джерел формування майна ПрАТ «ПлазмаТек» представлені в таблиці 2.4.

Пасиви балансу представлені трьома розділами – власним капіталом, довгостроковими зобов'язаннями і забезпеченнями та поточними зобов'язаннями і забезпеченнями за період 2022-2023 рр.

Таблиця 2.4 – Склад і структура джерел формування майна ПрАТ «ПлазмаТек»

Статті активу	2022 рік		2023 рік		Абсолютне відхилення, + -	Відносне відхилення, %
	тис. грн.	%	тис. грн.	%		
1	2	3	4	5	6	7
1.Власний капітал	220618	14,57	328341	19,57	107723	5,0
Зареєстрований капітал	3522	0,23	3522	0,21	—	-0,02
Додатковий капітал	—	—	9334	0,56	9334	0,56
Резервний капітал	880	0,06	880	0,05	—	-0,01

Зм.	Арк.	№ докум.	Підпис	Дата
-----	------	----------	--------	------

Продовження таблиці 2.4

1	2	3	4	5	6	7
Нерозподілений прибуток	216216	14,28	314605	18,75	98389	4,48
2.Довгострокові зобов'язання і забезпечення	610179	40,30	648075	38,63	37896	-1,66
Відстрочені податкові зобов'язання	1766	0,12	–	–	-1766	-0,12
Довгострокові кредити банків	83508	5,51	45870	2,73	-37638	-2,78
Інші довгострокові зобов'язання	524905	34,66	602205	35,9	77300	1,24
3.Поточні зобов'язання і забезпечення	683471	45,14	701044	41,79	17573	-3,34
Короткострокові кредити банків	340660	22,50	251711	15,01	-88949	-7,49
Поточна кредиторська заборгованість	200956	13,27	356235	21,24	155279	7,97
Поточні забезпечення	7356	0,49	7589	0,45	233	-0,03
Інші поточні зобов'язання	134499	8,88	85509	5,1	-48990	-3,78
Разом джерел	1514268	100	1677460	100	163192	–

Проведений аналіз складу і структури джерел формування майна ПрАТ «ПлазмаТек» показав, що власний капітал підприємства становив питому вагу в 2023 році в обсязі 19,57% у структурі загальних зобов'язань, а поточні зобов'язання і забезпечення зафіксовані на рівні 41,79%. Зареєстрований капітал підприємства знаходився на рівні сталої величини. Довгострокові зобов'язання і забезпечення склали у 2023 році 648075 тис. грн., що на 37896 тис. грн. або на 6,21% більше, ніж у 2022 р.

Так у структурі пасиву найбільшу питому вагу у 2023 році становлять поточні зобов'язання і забезпечення 41,79%. Серед неї вище місце займає поточна кредиторська заборгованість 21,24%. Наступним після поточної заборгованості йдуть довгострокові зобов'язання і забезпечення. Їх питома вага

						Акр.
						36
Зм.	Арк.	№ докум.	Підпис	Дата		

БЕП 33. 12. 002 КРБ

становить у 2023 році 38,63%. А вже наступним і останнім у структурі розміщується власний капітал з питомою вагою 19,57%.

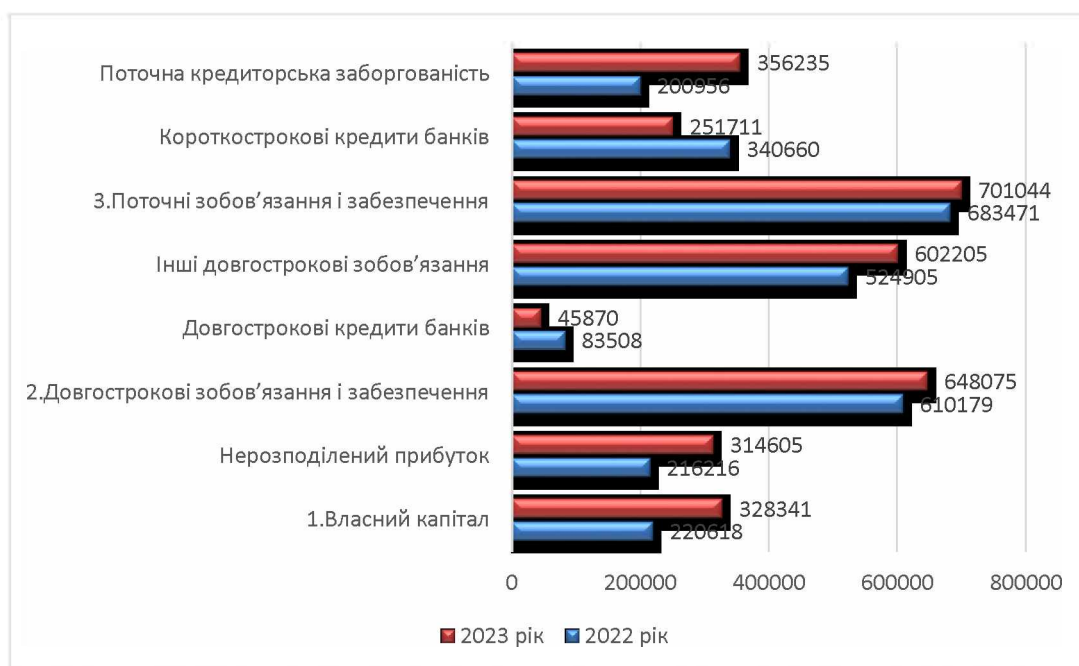


Рисунок 2.3 – Склад і структура джерел формування майна ПрАТ «ПлазмаТек»

Отже, за аналізований період ПрАТ «ПлазмаТек» збільшив обсяг реалізації продукції на 4,4%. У 2023 році отримано значну суму чистого прибутку, який у 20 разів перевищує суму чистого прибутку 2022 року. У необоротних активах основною складовою є основні засоби які мали позитивну динаміку за аналізований період, в той же час оборотні активи підприємства збільшились за рахунок значного зростання запасів. Дебіторська заборгованість і грошові кошти підприємства за цей період зменшились. У джерелах формування майна частка власного капіталу на кінець 2023 року склала 19,57%, при цьому збільшився обсяг довгострокових та поточних зобов'язань.

2.3 Оцінка фінансового стану ПрАТ «ПлазмаТек»

Прибуток підприємства і рентабельність є основними показниками для проведення аналізу з фінансових результатів діяльності підприємства.

Фінансовий стан підприємства визначається сукупністю економічних показників, які відображають наявність, розміщення та використання фінансових ресурсів. Тобто характеризується забезпеченістю власними оборотними коштами,

оптимальною відповідністю запасів товарно-матеріальних цінностей потребам виробництва, своєчасним проведенням розрахункових операцій та рівнем платоспроможності.

Тому наступним етапом є проведення аналізу фінансових результатів ПрАТ «ПлазмаТек» і наведення отриманих результатів в таблиці 2.5.

Таблиця 2.5 – Оцінка фінансових результатів ПрАТ «ПлазмаТек» за 2022-2023 рр.

Показники	Одиниці виміру	2022 рік	2023 рік	Абсолютне відхилення, + -	Відносне відхилення, %
Чистий дохід від реалізації	тис. грн.	1004766	1048992	44226	4,4
Собівартість реалізації	тис. грн.	770570	692487	-78083	-10,13
Валовий прибуток	тис. грн.	234196	356505	122309	52,23
Інші операційні доходи	тис. грн.	71147	71306	159	0,22
Адміністративні витрати	тис. грн.	44735	74329	29594	66,15
Витрати на збут	тис. грн.	54531	54036	-495	-0,91
Інші операційні витрати	тис. грн.	343382	163761	-179621	-52,31
Прибуток від операційної діяльності	тис. грн.	137305	135685	-1620	-1,18
Інші фінансові доходи	тис. грн.	212092	114330	-97762	-46,09
Фінансові витрати	тис. грн.	56032	142899	86867	155,03
Прибуток до оподаткування	тис. грн.	18755	107116	88361	471,13
Витрати (дохід) з податку на прибуток	тис. грн.	13862	8727	-5135	-37,04
Чистий прибуток	тис. грн.	4893	98389	93496	1910,81

Аналізуючи отримані фінансові результати ПрАТ «ПлазмаТек» за 2022-2023 роки можна відмітити, що у 2023 році підприємство отримало значну суму

чистого прибутку (у 20 разів більше ніж у 2022 році), що зумовлено зменшенням собівартості реалізованої продукції на 10,13% та витрат на збут (0,91%), зростанням адміністративних на 66,15%. Зокрема, собівартість продукції зменшилась на 78083 тис. грн., а чистий дохід від реалізації лише на 44226 тис. грн. (4,4%), що призвело до збільшення валового прибутку у 2023 році на 122309 тис. грн. (52,23%) у порівнянні з 2022 роком.

Адміністративні витрати у 2023 році значно збільшились на 66,15% у порівнянні з 2022 роком, що призвело до зменшення прибутку від операційної діяльності на 1,18%.

У 2022 році підприємство отримало 4893 тис. грн. чистого прибутку, а у 2023 році 98389 тис. грн., що вказує на добрі фінансові показники.

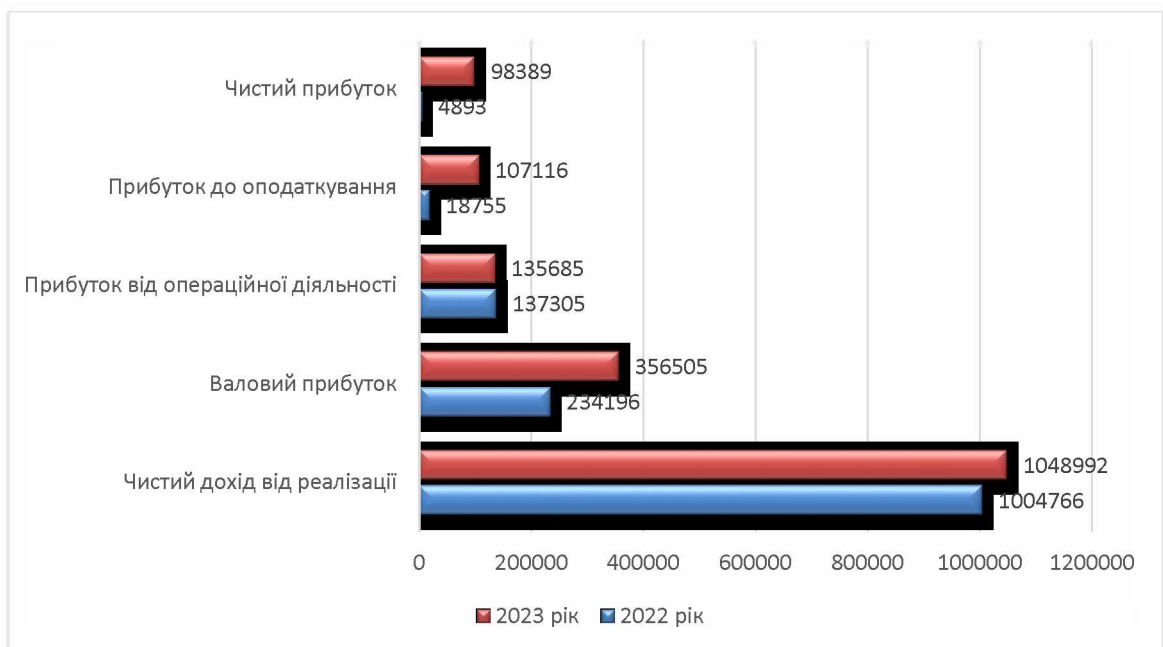


Рисунок 2.4 – Динаміка фінансових результатів ПрАТ «ПлазмаТек» за 2022-2023 рр.

Проведемо аналіз показників рентабельності підприємства в таблиці 2.6. Дані показники характеризують економічну ефективність діяльності підприємства. За усіма показниками характеризується збільшення ефективності у 2023 р. в порівнянні з 2022 р. Так, рентабельність продукції за аналізований період зросла на 21,1%, збільшення рентабельності від операційної діяльності відбулось на 26,63%, рентабельність власного капіталу зросла на 27,8%.

Таким чином, ПрАТ «ПлазмаТек» характеризується високим рівнем ефективності господарської діяльності, адже в умовах зовнішніх викликів, обумовлених війною забезпечило прибуткову діяльність.

Таблиця 2.6 – Оцінка прибутковості ПрАТ «ПлазмаТек» за 2022-2023 рр. і їх динаміка,%

Показники	2022 р.	2023 р.	Відхилення (+,-)
Рентабельність продукції	30,4	51,5	21,1
Рентабельність продажів	0,5	9,4	8,9
Рентабельність сукупного капіталу	1,28	6,71	5,43
Рентабельність власного капіталу	2,22	29,97	27,8
Рентабельність позикового капіталу	0,72	14,4	13,7
Рентабельність операційної діяльності	-13,7	12,93	26,63

Динаміку показників рентабельності представимо у графічному зображенні на рисунку 2.5

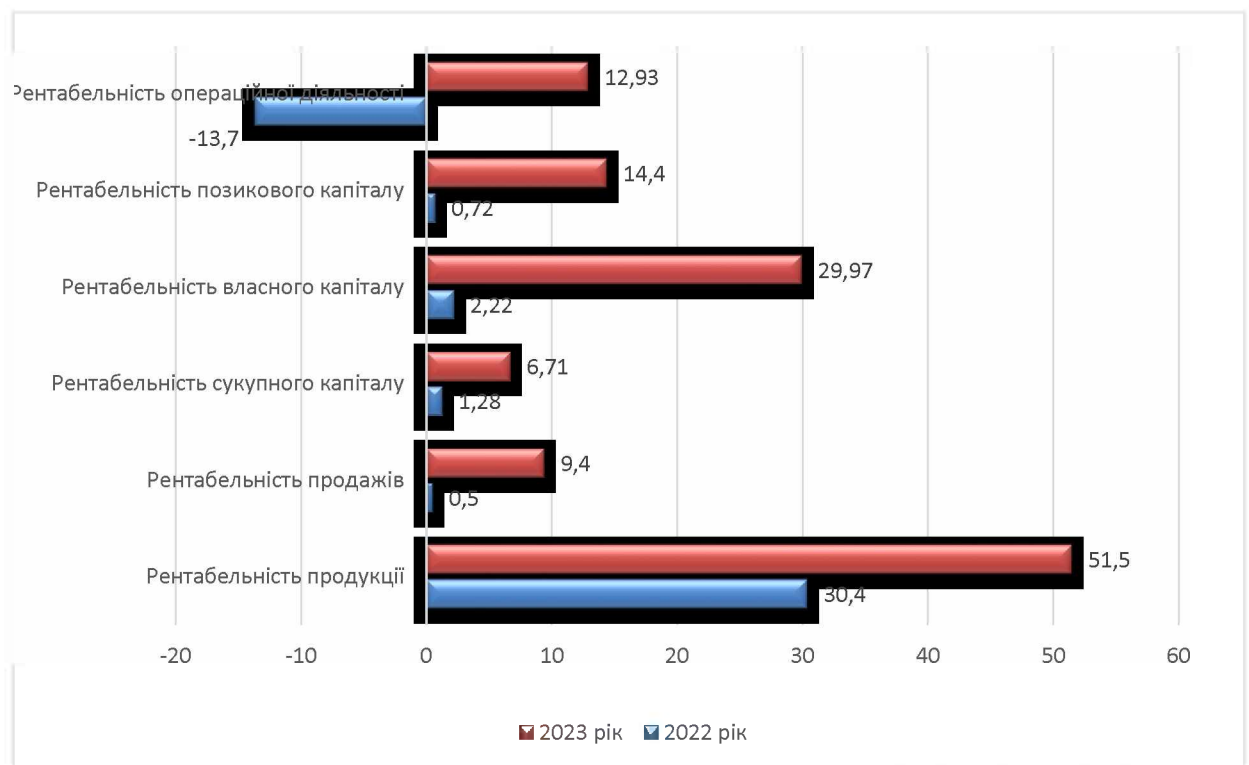


Рисунок 2.5 – Динаміка показників рентабельності ПрАТ «ПлазмаТек» за 2022-2023 рр.

Оцінка ліквідності та платоспроможності спрямована на визначення здатності підприємства своєчасно і повністю виконувати свої зобов'язання.

Основою розрахунку цих показників є порівняння поточних активів з короткостроковими зобов'язаннями, що дозволяє визначити достатній рівень забезпеченості підприємства оборотними коштами, необхідними для погашення боргів за поточними зобов'язаннями. Оскільки ступінь ліквідності різних активів може відрізнятися, методологія визначення показників ліквідності включає кілька індикаторів, таких як показник загальної ліквідності та абсолютної ліквідності, залежно від рівня їх ліквідності.

В таблиці 2.7 проведемо оцінку ліквідність та платоспроможність ПрАТ «ПлазмаТек» за 2022-2023 рр.

Таблиця 2.7 – Оцінка ліквідності та платоспроможності ПрАТ «ПлазмаТек»

Показники	Нормативні значення	2022 рік	2023 рік	Абсолютне відхилення, + -
Коефіцієнт абсолютної ліквідності	0,25–0,5	0,05	0,03	-0,02
Коефіцієнт загальної ліквідності	1,0–2,0	1,03	1,13	0,1
Коефіцієнт швидкої ліквідності	0,6–0,8	0,61	0,56	-0,05
Чистий оборотний капітал	–	-588305	-554148	34157
Коефіцієнт фінансової автономії	> 0,5	0,15	0,20	0,05
Коефіцієнт фінансової залежності	< 0,5	6,69	5,81	-0,88
Коефіцієнт фінансового ризику	< 1,0	0,87	0,9	0,03
Коефіцієнт забезпеченості власними оборотними засобами	> 0,1	-0,83	-0,7	0,13
Коефіцієнт маневреності власного капіталу	> 0,5	-2,67	-1,69	0,98

За аналізований період коефіцієнт абсолютної ліквідності зменшився на 0,02 пункту у 2023 році і сам показник не відповідає нормативному значенню, що говорить про недостатність грошових коштів підприємства для погашення короткострокових зобов'язань.

Коефіцієнт загальної ліквідності збільшився з 1,03 у 2022 році до 1,13 у 2023 році. Даний показник перебуває у межах нормативного значення, а його збільшення свідчить про зростання оборотних активів підприємства.

Коефіцієнт швидкої ліквідності у 2023 році зменшується на 0,05 пунктів у порівнянні з 2022 роком. Даний показник у 2023 році трішки менший за нормативне значення і говорить про те, що підприємство отримує кошти від дебіторів і зможе погасити свої поточні зобов'язання.

Показники чистого оборотного капіталу має від'ємні значення за аналізований період. Це говорить про те, що у підприємства недостатньо коштів для забезпечення безперебійної діяльності за рахунок постійних фінансових ресурсів. Це створює ризик втрати ліквідності і стійкості.

Аналізуючи показники структури джерел формування капіталу можна зазначити, що:

– коефіцієнт фінансової автономії за аналізований період має низькі значення, які нижче нормативного. У цьому випадку підприємство не може всі свої зобов'язання і забезпечення покрити за рахунок власних коштів. Підприємство не є фінансово стійким;

– коефіцієнт фінансової залежності - цей показник є оберненим до попереднього коефіцієнта і показує скільки одиниць сукупних джерел припадає на одиницю власного капіталу. Порівнюючи коефіцієнт фінансової залежності за аналізований період, можна сказати що підприємство більше використовує залучені кошти, частка залучених коштів більша;

– всі інші показники свідчать про те, що у підприємства недостатньо власних оборотних коштів і тому з'являється необхідність в залучені кредитних коштів. Це знижує фінансовий стан підприємства.

Аналіз ділової активності у фінансовому аспекті полягає у дослідженні рівня динаміки показників оборотності. Відповідно до цього проаналізуємо ділову активність ПрАТ «ПлазмаТек» і зазначимо результати в таблиці 2.8.

					<i>БЕП 33. 12. 002 КРБ</i>	Акр.
						42
Зм.	Арк.	№ докум.	Підпис	Дата		

Таблиця 2.8 – Оцінка показників ділової активності ПрАТ «ПлазмаТек» за 2022-2023 рр.

Показники	2022 рік	2023 рік	Абсолютне відхилення, + -
Коефіцієнт обертання активів	0,69	0,66	-0,03
Тривалість одного обороту активів, днів	522	546	24
Коефіцієнт обертання оборотних активів	1,53	1,39	-0,14
Тривалість одного обороту оборотних активів, днів	235	259	24
Коефіцієнт обертання запасів	3,0	2,01	-0,99
Тривалість одного обороту запасів, днів	120	179	59
Коефіцієнт обертання поточної дебіторської заборгованості	2,90	2,86	-0,04
Тривалість одного обороту поточної дебіторської заборгованості, дні	124	126	2
Коефіцієнт обертання власного капіталу	4,61	3,82	-0,79
Тривалість одного обороту власного капіталу, днів	78	94	16
Коефіцієнт обертання поточної кредиторської заборгованості	2,12	2,5	0,38
Тривалість одного обороту поточної кредиторської заборгованості, днів	170	144	-26
Тривалість операційного циклу, днів	244	305	61

Результати розрахунку й аналізу динаміки показників ділової активності підприємства свідчать про наявність виключно погіршення ситуації щодо оборотності активів і пасивів. Так тривалість одного обороту активів збільшилась на 24 дні, оборотних активів – 24 дні, запасів – 59 днів, дебіторської заборгованості – 2 дні, власного капіталу – 16 днів.

У результаті зростання тривалості одного обороту запасів на 59 днів та тривалості одного обороту поточної дебіторської заборгованості на 2 дні тривалість операційного циклу підприємства збільшилась на 61 день.

Загалом проведений аналіз свідчить про погіршення ділової активності аналізованого підприємства.

2.4 Оцінка складових ресурсного потенціалу ПрАТ «ПлазмаТек»

Для оцінки ресурсного потенціалу підприємства проаналізуємо його виробничий та фінансовий потенціали.

Найбільшу питому вагу в структурі виробничого потенціалу підприємства займають основні виробничі фонди, до яких належать будівлі, споруди, машини та обладнання, транспортні засоби, інструменти, виробничий та господарський інвентар.

Виробничо-господарська діяльність та фінансовий стан підприємства значною мірою залежать від забезпеченості основними фондами, а також від рівня ефективності їх використання.

Проведемо оцінку структури і стану основних фондів ПрАТ «ПлазмаТек» за 2022-2023 рр. і представимо результати оцінки в таблиці 2.9.

Таблиця 2.9 – Структура основних фондів ПрАТ «ПлазмаТек», тис. грн.

Основні засоби	2022 рік		2023 рік		Абсолютне відхилення, + -	Відносне відхилення, %
	тис. грн.	%	тис. грн.	%		
Об'єкти незавершеного будівництва	39743	5,1	45903	5,53	6160	0,43
Земельні ділянки	4991	0,64	4991	0,60	—	-0,04
Будівлі та споруди	521011	66,91	573790	69,16	52779	2,25
Машини та обладнання	191455	24,59	181391	21,86	-10064	-2,73
Транспортні засоби	7	0,001	2	0,0002	-5	-0,0008
Офісне обладнання та інвентар	1728	0,22	5077	0,61	3349	0,39
Інші основні засоби	19733	2,53	18550	2,24	-1183	-0,3
Разом	778668	100	829704	100	51036	—

По отриманим результатам оцінки структури основних фондів підприємства можна зробити висновок, що найбільшу питому вагу у структурі

займають будівлі і споруди. Так у 2022 році їх частка становила 66,91%, а у 2023 році – 69,16%. Машини і обладнання є наступними за питомою вагою у структурі: у 2022 році їх частка становила 24,59%, а у 2023 році – 21,86%. Наступними є об’єкти незавершеного будівництва: у 2022 році - 5,1%, а у 2023 році – 5,53%.

Проілюструємо динаміку кожного елемента в структурі основних засобів за допомогою рисунку 2.6.

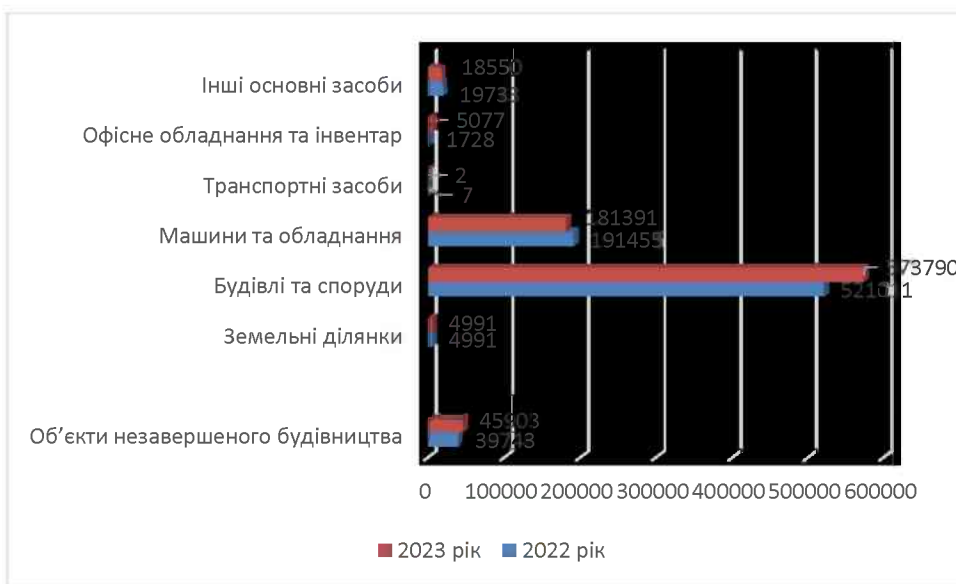


Рисунок 2.6 – Структурні складові основних засобів ПрАТ «ПлазмаТек»

Аналіз змін у структурі основних засобів показав, що у 2023 році відбулось зростання вартості будівель і споруд у порівнянні з 2022 роком на 52779 тис. грн. або 10,13%. Вартість машин і обладнань знизилась за аналізований період на 10064 тис. грн. або на 5,26%. Об’єкти незавершеного будівництва за своєю вартістю зросли на 6160 тис. грн. або 15,5%.

Отже, у 2023 році в структурі основних засобів ПрАТ «ПлазмаТек» спостерігається зменшення частки машин і обладнання, що є негативною тенденцією. Від забезпеченості підприємства виробничим обладнанням залежать обсяги виробництва, виробнича потужність і продуктивність праці робітників.

Для обчислення показників ефективності використання основних фондів проведемо відповідні розрахунки, результати яких представлені у таблиці 2.10.

Таблиця 2.10 – Аналіз показників ефективності використання основних фондів ПрАТ «ПлазмаТек»

Показники	2022 р.	2023 р.	Абсолютне відхилення, + -
Коефіцієнт оновлення основних засобів	0,08	0,12	0,04
Коефіцієнт вибуття основних засобів	0,01	0,02	0,01
Коефіцієнт приросту основних засобів	-0,07	0,1	0,17
Коефіцієнт зносу основних засобів	0,29	0,32	0,03
Коефіцієнт придатності основних засобів	0,71	0,68	-0,03
Фондовіддача основних засобів	1,35	1,38	0,03
Фондомісткість основних засобів	1,03	1,1	0,07
Фондоозброєність основних засобів	1163,64	1144,91	-18,73
Рентабельність основних засобів, %	0,65	12,92	12,27

За отриманими результатами аналізу простежується збільшення коефіцієнта оновлення на 0,04 пункти у 2023 році у порівнянні з 2022 роком. Коефіцієнт вибуття основних засобів за аналізований період майже не змінився і у 2023 році збільшився лише на одну позицію, тобто на 0,01. Збільшення значення коефіцієнта зносу основних засобів на 0,03 свідчить про продовження стратігії основних засобів та більшої їх непридатності. Це твердження підтверджує зниження коефіцієнта придатності на 0,03. Причиною збільшення коефіцієнта фондівіддачі є збільшення обсягів виробництва продукції. Показник фондомісткості характеризується збільшенням свого значення на 0,07. Показник фондоозброєності зменшився на 18,73. Рентабельність основних засобів зросла на 12,27%.

Визначимо вплив зміни показника фондівіддачі і вартості основних виробничих фондів на відхилення за обсягом продукції.

Вплив зміни вартості основних виробничих фондів підприємства:

$$\Delta \text{ОВФ} = 18961,5 \times 1,35 = 25598,03 \text{ тис. грн.}$$

Вплив зміни показника фондівіддачі за аналізований період:

$$\Delta \text{Фв} = 742401,5 \times 0,03 = 22272,05 \text{ тис. грн.}$$

					<i>БЕП 33. 12. 002 КРБ</i>	Акр.
Зм.	Арк.	№ докум.	Підпис	Дата		46

Таким чином, випуск продукції підприємства збільшився на 25598,03 тис. грн. за рахунок збільшення вартості основних виробничих фондів. Якби підприємство ефективно використало свій ресурсний потенціал у вигляді основних фондів, то воно додатково виготовило б продукції на 22272,05 тис. грн.

Оборотні засоби є важливою частиною активів підприємства, які складають матеріальну основу виробництва та забезпечують виробничий процес необхідними матеріальними і фінансовими ресурсами. Ефективність їх використання безпосередньо впливає на фінансовий стан підприємства.

Проаналізуємо структуру і динаміку оборотних активів підприємства (таблиця 2.11). Отримані результати свідчать, що найбільший відсоток у структурі оборотних активів належить дебіторській заборгованості: 2022 рік – 53,55%, у 2023 році – 44,55 %. Наступними за питомою вагою у структурі оборотних активів у кожному році є: у 2023 році – виробничі запаси (28,97%) і готова продукція (13,47%).

Таблиця 2.11 – Структура оборотних активів ПрАТ «ПлазмаТек», тис. грн.

Оборотні активи	2022 рік		2023 рік		Абсолютне відхилення, + -	Відносне відхилення, %
	тис. грн.	%	тис. грн.	%		
Виробничі запаси	147351	20,89	230282	28,97	82931	8,08
Незавершене виробництво	45322	6,43	56108	7,06	10786	0,63
Готова продукція	83873	11,89	107043	13,47	23170	1,57
Товари	9565	1,36	8441	1,06	-1124	-0,29
Дебіторська заборгованість	378472	53,55	354127	44,55	-24345	-9,11
Грошові кошти	33116	4,70	23053	2,90	-10063	-1,8
Інші оборотні активи	7646	1,08	15917	2,00	8271	0,92
Разом	705345	100	794971	100	89626	–

В цілому загальна сума оборотних активів підприємства зросла на 89626 тис. грн.

Динаміку зміни структурних складових оборотних засобів зобразимо на рисунку 2.7.

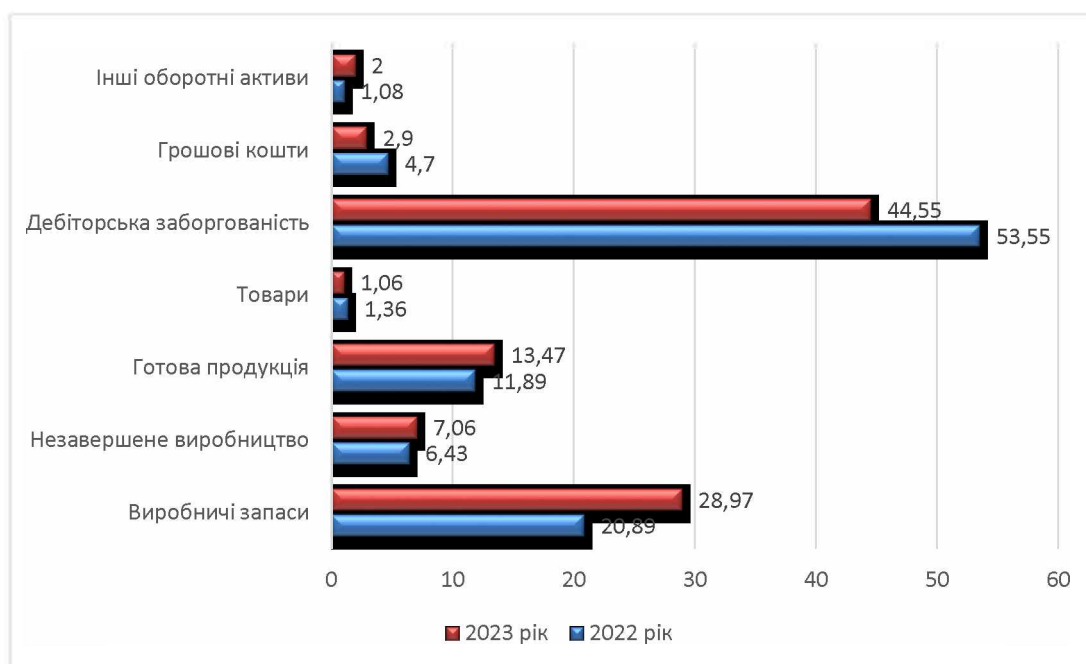


Рисунок 2.7 – Динаміка зміни структурних складових оборотних засобів ПрАТ «ПлазмаТек»

Проведемо оцінку рівня використання оборотних засобів розрахувавши показники рівня ефективності їх використання (таблиця 2.12).

Таблиця 2.12 – Аналіз показників ефективності використання оборотних засобів ПрАТ «ПлазмаТек»

Показники	2022 р.	2023 р.	Абсолютне відхилення, + -
Коефіцієнт оборотності	1,53	1,4	-0,13
Коефіцієнт завантаження	0,65	0,72	0,07
Тривалість одного обороту	235	257	22
Рентабельність оборотних коштів	0,75	12,47	11,72

Проведено розрахунки вказують на зниження значення коефіцієнта оборотності. Так у 2022 році даний показник становить 1,53, а у 2023 році він зменшується на 0,13 і становить 1,4. Зниження коефіцієнта оборотності призводить до зростання тривалості одного обороту на 22 дні, що є негативним моментом.

Коефіцієнт завантаження збільшився на 0,07 у 2023 році і становить 0,72. Наслідком збільшення даного показника є зростання середньорічної вартості оборотних активів підприємства.

Рентабельність оборотних коштів за валовим прибутком збільшується у 2023 році на 11,72% і становить 12,47%.

Отже, показники використання оборотних коштів у 2023 році відзначаються зниженням коефіцієнта оборотності, збільшенням коефіцієнта завантаження, зростанням тривалості одного обороту оборотних коштів та зростання рентабельності оборотних коштів. Це свідчить про не достатній рівень ефективності використання оборотних засобів підприємства як важливої частини його ресурсного потенціалу.

Фінансовий потенціал є важливою складовою серед потенціалів підприємства, який потрібен для забезпечення його фінансової стабільності. Оцінка фінансового потенціалу підприємства базується на ряді показників, які характеризують структуру джерел формування капіталу і його розміщення, баланс між активами підприємства і джерелами їх фінансування, ефективність і інтенсивність використання капіталу, платоспроможність і кредитоспроможність підприємства, його інвестиційну привабливість тощо. Також фінансовий стан підприємства значною мірою залежить від якості та структури власного і залученого капіталу.

Відповідно до вище сказаного проведемо оцінку джерел утворення капіталу ПрАТ «ПлазмаТек» за 2022-2023 рр. і отримані результати надаємо в таблиці 2.13.

Таблиця 2.13 – Оцінка джерел утворення капіталу ПрАТ «ПлазмаТек» за 2022-2023 рр.

Статті пасиву балансу	2022 рік	2023 рік	Абсолютне відхилення, + -	Відносне відхилення, %
1	2	3	4	5
1. Власний капітал	220618	328341	107723	48,83
Зареєстрований капітал	3522	3522	–	–
Додатковий капітал	–	9334	9334	–
Резервний капітал	880	880	–	–

Продовження таблиці 2.13

1	2	3	4	5
Нерозподілений прибуток	216216	314605	98389	45,5
2. Залучений капітал	1293650	1349119	55469	4,29
Відстрочені податкові зобов'язання	1766	–	-1766	-100
Довгострокові кредити банків	83508	45870	-37638	-45,07
Інші довгострокові зобов'язання	524905	602205	77300	14,73
Короткострокові кредити банків	340660	251711	-88949	-26,11
Поточна кредиторська заборгованість за:	200956	356235	155279	77,27
– довгостроковими зобов'язаннями	32900	92165	59265	180,14
– товари, роботи, послуги	109548	96056	-13492	-12,32
– розрахунками з бюджетом	10256	3482	-6774	-66,05
– розрахунками зі страхування	1883	1557	-326	-17,31
– розрахунками з оплати праці	17093	21727	4634	27,11
– одержаними авансами	29276	141248	111972	382,47
Поточні забезпечення	7356	7589	233	3,17
Інші поточні зобов'язання	134499	85509	-48990	-36,42

Власний капітал підприємства це фундамент для його самофінансування. Тому потреба у власному капіталі є головною метою. У структурі пасиву балансу підприємства власний капітал у 2022 році становить 14,57%, а у 2023 році частка власного капіталу збільшується до 19,57%, що обумовлено прибутковою діяльністю за даний період.

Фінансовий стан підприємства значною мірою залежить від оптимального співвідношення власного та залученого капіталу. Тому для аналізу фінансових ресурсів підприємства необхідно розрахувати показники його фінансової стійкості. За отриманими результатами аналізу показників фінансової стійкості (таблиця 2.7) можна зробити висновок, що у ПрАТ «ПлазмаТек» спостерігається негативна динаміка для фінансового стану підприємства, яка

						Акр.
						50
Зм.	Арк.	№ докум.	Підпис	Дата		

зумовлена збільшенням суми позикових коштів у 2023 році. Таким чином, у підприємства прослідковується низький рівень використання фінансового потенціалу підприємства.

Потенціал виробничо-господарської діяльності підприємства можна визначити шляхом підсумовування вартості ресурсів, необхідних для його нормального функціонування. До цих ресурсів входять середньорічні основні виробничі фонди, середньорічні оборотні фонди, заробітна плата та відрахування на соціальне страхування.

Узагальнений показник ефективності використання потенціалу обчислюються за відповідною формулою:

$$E_{\text{вп}} = \frac{P_{\text{чп}}}{Ч + (\text{ОВФ}_{\text{сер}} + \Phi_{\text{об}}) \times K_{\text{пв}}} \quad (2.1)$$

де $P_{\text{чп}}$ – розрахункова чиста продукція за відповідними цінами, грн.;

$Ч$ – чисельність працюючого персоналу на підприємстві, осіб;

$\text{ОВФ}_{\text{сер}}$ – середньорічні основні виробничі фонди підприємства, грн.;

$\Phi_{\text{об}}$ – вартість оборотних фондів підприємства, грн.;

$K_{\text{пв}}$ – коефіцієнт повних витрат праці.

Таблиця 2.14 – Потенціал виробничо-господарської діяльності ПрАТ «ПлазмаТек»

Показники	2022 рік	2023 рік	Абсолютне відхилення, + -
Середньорічні основні виробничі фонди, тис. грн.	742401,5	761363	18961,5
Середньорічні оборотні фонди, тис. грн.	187330,5	239531,5	52201
Витрати на оплату праці, тис. грн.	80358	82781	2423
Відрахування на соціальні заходи, тис. грн.	14121	23350	9229
Загальний потенціал підприємства, тис. грн.	1024211	1107025,5	82814,5
Обсяг реалізованої продукції, тис. грн.	703628	731492	27864
Чисельність працівників, осіб	823	665	-158
Ефективність використання потенціалу підприємства	0,0012	0,001	-0,0003

Відповідно до отриманих результатів таблиці 2.14 в 2023 році у підприємства спостерігається підвищення вартісного значення потенціалу на 82814,5 тис. грн., що свідчить про позитивні тенденції у складових його ресурсного потенціалу.

Оцінка рівня ресурсного потенціалу ПрАТ «ПлазмаТек» визначила, що підприємство володіє достатнім рівнем ресурсів для свого розвитку. Існуючі виробничі потужності підприємства знаходяться в гарному стані і оновились в 2023 році лише на 12%. Знос основних засобів в 2023 році становить 32%, а придатності – 68%. Тому потенціал ПрАТ «ПлазмаТек» можна оцінити як достатній для його розвитку.

Також проведений аналіз фінансово-господарської діяльності ПрАТ «ПлазмаТек» показав, що підприємству необхідно підвищити свій фінансовий стан, збільшити власний капітал, зменшити дебіторську заборгованість за товари і послуги та підвищити оборотність оборотних засобів тощо. Тобто підприємству необхідно впровадити заходи, які допоможуть покращити його поточний стан.

					<i>БЕП 33. 12. 002 КРБ</i>	Акр.
Зм.	Арк.	№ докум.	Підпис	Дата		52

РОЗДІЛ 3. ШЛЯХИ ПІДВИЩЕННЯ РЕСУРСНОГО ПОТЕНЦІАЛУ ПРАТ «ПЛАЗМАТЕК»

3.1. Напрями підвищення ресурсного потенціалу підприємства

Для промисловості України актуальним є створення умов для розвитку підприємств та підвищення конкурентоспроможності їх продукції. Одним з ключових елементів потенціалу розвитку підприємства є ресурси, які задіяні у його господарській діяльності. Структура ресурсного забезпечення є різноманітною, і нині існують різні підходи до оцінки та ефективного управління структурним співвідношенням ресурсів підприємства. Тому важливим завданням для підприємства є визначення оптимальної структури ресурсів, яка забезпечує ефективну діяльність та значно спрощує пошук основних шляхів покращення використання ресурсного потенціалу в умовах зростаючої конкуренції.

Кожне підприємство відрізняється структурою ресурсного потенціалу. До структури ресурсного потенціалу відносять: матеріальні ресурси, трудові ресурси, фінансові ресурси і інформаційні.

Матеріальні ресурси є обмеженими і потребують раціонального використання. Ефективне управління матеріальними ресурсами передбачає зниження матеріаломісткості продукції, збільшення обсягу виробництва, скорочення витрат тощо. Управління трудовими ресурсами передбачає добір кадрів, навчання, перекваліфікацію, заміщення, оцінку, звільнення, мотивацію праці. Інформаційні ресурси являють собою зв'язуючу ланку між підприємством і зовнішнім середовищем, так як дозволяють виявляти зміни, що відбуваються та вчасно на них реагувати. Фінансові ресурси необхідні для розвитку підприємства і управління ними зорієнтоване на забезпечення важливих фінансових потоків, пошук зовнішніх джерел фінансування та оптимізації структури капіталу.

Таким чином, ресурсний потенціал підприємства характеризується структурою необхідних і доступних ресурсів, характеру виробництва,

					<i>БЕП 33. 12. 003 КРБ</i>	Акр.
Зм.	Арк.	№ докум.	Підпис	Дата		53

системою прийняття рішень щодо ресурсного забезпечення, розробки та виконання ресурсних стратегій, що залежать від форми власності та рівня управління підприємством, а також оптимальним співвідношенням ресурсів для досягнення визначених цілей розвитку.

Виробничі ресурси ПрАТ «ПлазмаТек», які характеризують його ресурсний потенціал представлені:

- основними фондами підприємства;
- оборотними коштами підприємства;
- фінансовими ресурсами підприємства.

У процесі проведення аналізу фінансово-господарської діяльності ПрАТ «ПлазмаТек» і оцінки складових його ресурсного потенціалу за період 2022-2023 рр. були виявлені деякі проблеми, а саме:

- низький рівень власного капіталу;
- у структурі оборотних активів найбільша питома вага у дебіторської заборгованості;
- необоротні активи перевищують оборотні активи;
- зниження оборотності оборотних засобів тощо.

За результатами проведеного аналізу підприємству можна запропонувати заходи, які допоможуть підвищити його фінансовий стан і ефективність використання ресурсного потенціалу.

Пропонуються наступні заходи:

- 1) поліпшення управління оборотними активами підприємства;
- 2) підвищення обсягу виробництва продукції;
- 3) скорочення матеріальних витрат;
- 4) скорочення енергетичних витрат тощо.

Таким чином, із наведених запропонованих заходів можна зробити висновок, що ПрАТ «ПлазмаТек» потребує підвищення матеріальних ресурсів і фінансового потенціалу.

					<i>БЕП 33. 12. 003 КРБ</i>	Акр.
Зм.	Арк.	№ докум.	Підпис	Дата		54

3.2 Удосконалення управління оборотними активами підприємства

Важливим структурним елементом ресурсного потенціалу є оборотні активи. Їх використання дозволяє підприємству отримати максимальний економічний ефект від господарської діяльності. Тому вдосконалення системи управління оборотними активами є одним із шляхів підвищення ефективності використання ресурсного потенціалу підприємства.

Для ПрАТ «ПлазмаТек» налагодження управління оборотними активами є важливим заходом, так як він призведе до зміцнення ресурсного потенціалу і підвищить рівень його фінансового стану.

Відповідно до отриманих результатів проведення оцінки оборотних активів ПрАТ «ПлазмаТек» визначено заходи для їх підвищення, а саме:

- зниження дебіторської заборгованості, що надасть можливості підвищити грошові кошти підприємства;
- підвищення оборотності оборотних коштів підприємства;
- збільшення реалізації готової продукції.

При проведенні дослідження ресурсного потенціалу підприємства виділяють оборотні активи, які обслуговують виробничий цикл і оборотні активи, які обслуговують фінансовий цикли. Перші оборотні активи включають запаси сировини, матеріалів, напівфабрикатів, незавершену продукцію та готову продукцію на складах підприємства. Другі оборотні активи включають всі товарно-матеріальні запаси та суму поточної дебіторської заборгованості.

Важливою складовою оборотних активів у складі ресурсного потенціалу являються оборотні кошти. При їх управлінні необхідно враховувати господарську діяльність підприємства, обсяг виробництва, використання технологій і організації виробництва тощо. Оборотні кошти мають різний рівень ліквідності і ризик використання.

В результаті аналізу використання оборотних коштів на ПрАТ «ПлазмаТек» виявлено, що проблемою для підприємства є велика питома вага дебіторської заборгованості в оборотних активах підприємства. Хоча при аналізі

					<i>БЕП 33. 12. 003 КРБ</i>	Акр.
Зм.	Арк.	№ докум.	Підпис	Дата		55

прослідковується зменшення суми на 24345 тис. грн. або 6,43%. Але це незначне зменшення. Тому необхідно здійснити зменшення цієї статті оборотних коштів підприємства. Невиправдана дебіторська заборгованість є іммобілізацією власного капіталу, а перевищення її певного рівня може призвести до втрати платоспроможності підприємства.

Проведемо порівняльний аналіз поточної дебіторської заборгованості з поточною кредиторською заборгованістю за період 2023 року. За проведеними розрахунками визначено, що станом на кінець 2023 року дебіторська заборгованість перевищує поточну кредиторську заборгованість на 90056 тис. грн., що свідчить про активне сальдо, тобто вилучення оборотних коштів з господарської діяльності підприємства на користь дебіторів.

Проведемо розрахунок оптимального терміну погашення дебіторської заборгованості з метою реалізації поставлених перед підприємством задач.

Визначимо реальну оборотність дебіторської заборгованості підприємства за формулою:

$$ДЗ_{об} = \frac{\text{Виручка підприємства}}{\text{Дебіторська заборгованість}} \quad (3.1)$$

$$ДЗ_{об} = \frac{1048992}{354126} = 2,96 \text{ раз}$$

Період погашення дебіторської заборгованості підприємства визначимо за формулою:

$$ПП_{дз} = \frac{\text{Тривалість періоду}}{\text{Оборотність дебіторської заборгованості}}, \text{ дні.} \quad (3.2)$$

$$ПП_{дз} = \frac{360}{2,96} = 122 \text{ дня}$$

Визначимо оборотність дебіторської заборгованості підприємства після впровадження заходів щодо її погашення:

$$ДЗ'_{об} = \frac{\text{Виручка підприємства}}{\text{Дебіторська заборгованість}'} \quad (3.3)$$

$$ДЗ'_{об} = \frac{1048992}{264070} = 3,97 \text{ раз}$$

					<i>БЕП 33. 12. 003 КРБ</i>	Акр.
						56
Зм.	Арк.	№ докум.	Підпис	Дата		

Визначимо період погашення дебіторської заборгованості підприємства після впровадження заходів:

$$\text{ПП}'_{\text{дз}} = \frac{360}{3,97} = 91 \text{ день}$$

Отже після впровадження заходів по зниженню дебіторської заборгованості її показник знизиться на 25,43% і період погашення з 122 днів до 91 дня, що вказує на позитивні результати.

Оборотні кошти не створюють новий продукт, а лише забезпечують його реалізацію. Тому для оптимізації оборотних коштів важливо раціонально організувати збут готової продукції, використовуючи сучасні форми розрахунків, своєчасно оформлювати документацію та прискорювати її обіг, а також дотримуватися договірної та платіжної дисципліни.

Прискорення обороту оборотних коштів дозволяє вивільнити значні суми коштів і тим самим збільшити обсяг виробництва продукції без впровадження додаткових фінансових ресурсів, а вивільнені з обороту кошти направити на розвиток ПрАТ «ПлазмаТек».

Результати проведеного аналізу показників використання оборотних засобів підприємства у 2023 році характеризують низький рівень організації системи управління оборотними активами підприємства (зменшення коефіцієнта оборотності, підвищення коефіцієнта завантаження і тривалості одного обороту тощо). Тому з метою підвищення значення коефіцієнта оборотності необхідно збільшити розмір виручки від реалізації. При цьому ж необхідно зменшити обсяги незавершеного виробництва у структурі оборотних засобів, так як спостерігається їх збільшення на 23,8% у 2023 році. Визначимо зменшення вказаних показників на 30%.

Тоді коефіцієнт оборотності оборотних засобів ПрАТ «ПлазмаТек» за проектом буде дорівнювати:

$$K_{\text{об}} = \frac{1153891}{630912} = 1,83 \text{ оборотів}$$

Тривалість одного обороту: $T_{\text{об}} = \frac{360}{1,83} = 197 \text{ дні}$

					<i>БЕП 33. 12. 003 КРБ</i>	Акр.
						57
Зм.	Арк.	№ докум.	Підпис	Дата		

Підвищення обсягу реалізації продукції призведе до зміни показників використання оборотних активів і вивільненню оборотних коштів, що обумовлює зміцнення ресурсного потенціалу підприємства.

Представимо аналіз змін по використанню оборотних коштів ПрАТ «ПлазмаТек» за рахунок впровадження заходу у в таблиці 3.1

Таблиця 3.1 – Аналіз зміни показників оборотних засобів ПрАТ «ПлазмаТек» після впровадження заходів

Показники	2022 р.	за проектом	Абсолютне відхилення, + -
Коефіцієнт оборотності	1,53	1,83	0,3
Коефіцієнт завантаження	0,65	0,55	-0,1
Тривалість одного обороту	235	197	-38
Рентабельність оборотних коштів	0,75	15,6	14,85

Представимо отримані результати зміни за пропонованими заходами у графічному зображенні на рисунку 3.1.

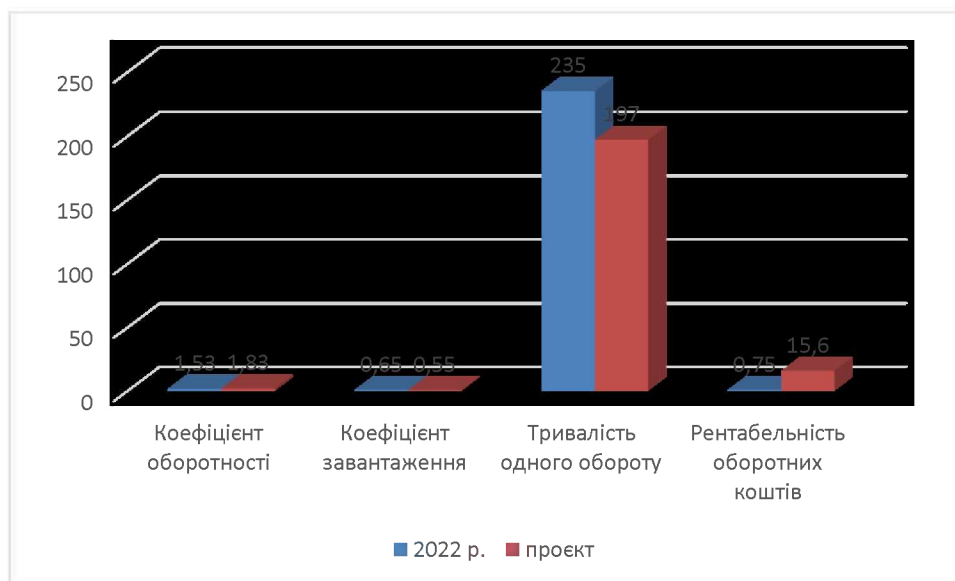


Рисунок 3.1 – Динаміка зміни показників оборотних засобів ПрАТ «ПлазмаТек» після впровадження заходів

Таким чином, ПрАТ «ПлазмаТек» може підвищити ресурсний потенціал за рахунок удосконалення управління оборотними активами. Зменшення дебіторської заборгованості надасть можливість отримати гроші кошти за реалізовані товари. Підвищення значення оборотності, зменшення значення

коефіцієнта завантаження, зменшення тривалості обороту і зростання рентабельності оборотних засобів дозволить збільшити обсяги реалізованої продукції, знизити обсяги незавершеного виробництва і одержати прибуток. Вивільнення оборотних коштів пропонується інвестувати у розвиток підприємства.

					<i>БЕП 33. 12. 003 КРБ</i>	Акр.
Зм.	Арк.	№ докум.	Підпис	Дата		59

ВИСНОВОК

У результаті проведення досліджень з теми кваліфікаційної роботи було сформульовано поняття ресурсного потенціалу як сукупності ресурсів підприємства та здатності їх трансформації в конкретні результати в процесі виробництва з метою досягнення поставлених економічних цілей.

Ресурсний потенціал підприємства – це складна система з певною внутрішньою структурою та системною єдністю компонентів, що забезпечує готовність і здатність підприємства виконувати встановлені функції в процесі реалізації мети. Основні елементи ресурсного потенціалу взаємопов'язані між собою тим самим становлять органічну єдність.

Підходи до оцінки ресурсного потенціалу поділяються на три підходи: ресурсоорієнтований, нормативний і кількісний. Кожен підхід не є універсальним і має свої переваги та недоліки. Тому після проведення дослідження можна зазначити, що система управління процесами ресурсів підприємства повинна включати наступні етапи, а саме: оцінку динаміки та структури ресурсного потенціалу підприємства, також оцінку ефективності використання ресурсів підприємства.

Процес управління ресурсним потенціалом відбувається за рахунок вибору стратегії і тактики щодо підвищення конкурентоспроможності підприємства.

Для вдосконалення процесу управління ресурсним потенціалом керівництву підприємства необхідно знати всі можливості підприємства. Для цього проводиться оцінка ресурсного потенціалу. Оцінка ресурсного потенціалу являє собою аналіз показників і їх властивостей, що дозволяють описати підприємство та оцінити його можливості по досягненню встановленої мети.

Об'єктом дослідження ПрАТ «ПлазмаТек», у якого основним видом діяльності є виробництво виробів із дроту: електроди і обладнання. У другому розділі кваліфікаційної роботи було проведено аналіз фінансово-господарської діяльності ПрАТ «ПлазмаТек» і рівень використання його ресурсного

					<i>БЕП 33. 12. 000 КРБ</i>	Акр.
Зм.	Арк.	№ докум.	Підпис	Дата		60

потенціалу. За аналізований період, а саме 2022-2023 рр., у підприємства встановлені зміни в показниках, які зменшують ефективність його діяльності. Всі зміни відбулись за рахунок зниження надходжень грошових коштів на 30,39%. Кошти надходять підприємству зі зменшення дебіторської заборгованості на 6,43%, що є недостатнім для задоволення потреб підприємства.

За аналізований період ПрАТ «ПлазмаТек» збільшив свої основних засобів на 6,07%, що є позитивною тенденцією для збільшення ресурсного потенціалу. Впровадження новітньої техніки дозволило збільшити обсяг виробництва, а також чистий дохід від реалізації продукції на 4,4% і знизити собівартість на 10,13%.

За результатами аналізу визначено, що підприємство має нестабільний фінансовий стан. Він обумовлюється тим, що у підприємства низька платоспроможність, яку необхідно відновити за рахунок поповнення власного капіталу та збільшення власних оборотних засобів. На підприємстві прослідковується нестача власних оборотних коштів за рахунок чого збільшується період оборотності оборотних коштів.

Результати проведеної оцінки ресурсного потенціалу ПрАТ «ПлазмаТек» вказують на те, що підприємство володіє достатнім рівнем ресурсів, як матеріальними так і фінансовими. Відмічене значте зростання чистого прибутку підприємства. Але для більш продуктивної діяльності підприємству необхідно впровадити заходи, які б підвищили рівень використання оборотних засобів підприємства, як вадливої складової ресурсного потенціалу.

В третьому розділі кваліфікаційної роботи наведені пропозиції щодо підвищення ресурсного потенціалу ПрАТ «ПлазмаТек» і ефективності його використання. Пропонується наступні заходи щодо зростання ресурсного потенціалу:

- зниження дебіторської заборгованості, що надасть можливості поповнення грошових коштів підприємства;
- підвищення оборотності оборотних коштів підприємства;

					<i>БЕП 33. 12. 000 КРБ</i>	Акр.
Зм.	Арк.	№ докум.	Підпис	Дата		61

– збільшення реалізації готової продукції.

Впровадження запропонованих заходів допоможе підприємству підвищити коефіцієнт оборотності оборотних засобів на 3 позиції, знизити коефіцієнт завантаження і зменшити тривалість їх обороту на 38 днів. При цьому рентабельність оборотних коштів зросте на 14,85%. Таким чином, ПрАТ «ПлазмаТек» може підвищити ресурсний потенціал за рахунок удосконалення управління оборотними активами.

Таким чином, поставлену мету кваліфікаційної роботи можна вважати досягнутою і завдання виконаним.

					<i>БЕП 33. 12. 000 КРБ</i>	Акр.
Зм.	Арк.	№ докум.	Підпис	Дата		62

СПИСОК ВИКОРИСТАНИХ ДЖЕРЕЛ

1. Гончаров С. М., Кушнір Н. Б. Тлумачний словник економіста / за ред. проф. С. М. Гончарова. — К.: Центр учбової літератури, 2009. — 264 с. Режим доступу: https://shron1.chtyvo.org.ua/Honcharov_Stanislav/Tlumachnyi_slovnyk_ekonomista.pdf
2. Берднікова Л.Ф. Ресурсний потенціал організації: поняття і структура/ Л.Ф. Берднікова // Вектор науки. – 2011. – № 1. – С.201–203.
3. Материнська О.А., Ярова А.О. Ресурсний потенціал підприємства: проблеми та шляхи його вирішення [Електронний ресурс]. Режим доступу: URL: <https://nauka.kushnir.mk.ua>
4. Краснокутська Н С. Потенціал підприємства: формування та оцінка. Навчальний посібник – Київ: Видавництво ЦНЛ, 2005. – 352 с.
5. Гладій М.В. Використання виробничо-ресурсного потенціалу аграрного сектора економіки України : монографія. – Львів: ІРД НАН України, 1998. – 294 с.
6. Славов В.П. Ресурсозбереження як важливий чинник розвитку виробничих систем / В.П. Славов // Агроінком – 2007. – № 7–8. – С. 52–57.
7. Александрова Г.М. Управління фінансовим ресурсозбереженням торговельних підприємств: автореф. дис. на здобуття наук. ступеня канд. екон. наук: спец. 08.00.08 "Гроші, фінанси і кредит" / Донецький нац. ун-т економіки і торгівлі імені Михайла Туган-Барановського. – Донецьк. – 2009. – 21 с.
8. Герасимова О.Б. Аналіз фінансово-господарської діяльності підприємства: навчальний посібник. — Х.: ФОРУМ; ІНФРА-К, 2007. — 192 с.
9. Смолич Д.В., Тимошук І.В. Ресурсний потенціал підприємства: сутність, складові та модель управління в сучасних умовах господарювання / Д.В. Смолич, І.В. Тимошук // Економічний простір. – 2020. – №153. – 75–82
10. Теоретичні аспекти поняття «ресурсний потенціал». Культура народів Причорномор'я. – 2009. – № 161. – С.139–144.

					<i>БЕП 33. 10. 000 КРБ</i>	Акр.
Зм.	Арк.	№ докум.	Підпис	Дата		63

11. Шаманська О.І. Система ефективного управління ресурсним потенціалом підприємства / О.І. Шаманська // Ефективна економіка. –2013. –№ 9. –С.81–88.
12. Гопкало О.І. Механізм управління ресурсним потенціалом підприємства : принципи, цілі, задачі /О.І. Гопкало // Економічний вісник НГУ. – 2010. №4 – 62-68 с.
13. Ансофф І. Стратегічне управління: навчальний посібник / І. Ансофф //Економіка. –2016. – 358 с;
14. Артёмова А. В. Процедура оцінювання ресурсного потенціалу підприємства / А. В. Артёмова, І. В. Артёмов // Системи оброб. інформації. –2016. – Випуск 7. – С.165-170
15. Бачевський Б. Є. Потенціал підприємства: монографія / Б.Є. Бачевський // Східноукр. нац. ун-т ім. Володимира Даля. – Луганськ : Ноулідж, 2013. - 733с.
16. Гавва В.Н. Потенціал підприємства: формування та оцінювання: навчальний посібник / В.Н. Гавриш, Е.А. Божко. – К.: 2014. – 224 с.
17. Гіджеліцька О. С. Ресурсний потенціал підприємства, його сутність, класифікація та вимірюваність/ О. С. Гіджеліцька // Вісник Кам'янець-Подільського національного університету імені Івана Огієнка. Економічні науки. - 2011. - Вип. 4. - С. 331-336.
18. Гриньова В.М. Фінанси підприємств: навчальний посібник. – 2-ге вид., перероб. і доповн. / В.М. Гриньова, В.О. Коюда. – К.: Знання – Прес, 2014. – 424 с.
19. Офіційний сайт підприємства ПрАТ «ПлазмаТек» [Електронний ресурс]. Режим доступу: <https://plasmatec-weld.com.ua/>, <http://plasmatec.pat.ua/>
20. Шарко М.В. Ресурсний потенціал як основа економічного розвитку підприємства / Шарко М.В.// Вісник Хмельницького національного університету. Економічні науки. –2017 р. –№4. –С.274-278
21. Потенціал підприємства: формування та оцінка: навчальний посібник / Добикіна О.К., Рижиков В.С., Касьянюк С.В., Кокотько М.Є. Костенко Т.Д. Герасимов А.А.- Київ: Центр учбової літератури, 2007. – 208 с.

					<i>БЕП 33. 10. 000 КРБ</i>	Акр.
Зм.	Арк.	№ докум.	Підпис	Дата		64

22. Попович П.Я. Економічний аналіз діяльності суб'єктів господарювання: навчальний посібник. – Тернопіль: Економічна думка, 2010. –454 с.
23. Іпполітова І.Я. Формування узагальнюючого показника оцінки ефективності використання ресурсів підприємства / І.Я. Іпполітова // Економіка підприємства та управління виробництвом. –2008. – С.87-89
24. Скриньковський Р.М. Діагностика конкурентоспроможності продукції підприємства / Р.М. Скриньковський // Проблеми економіки – № 4. – 2015. URL: http://www.problecon.com/export_pdf/problems-of-economy-2015-4_0-pages-240_246.pdf
25. Ареф'єва О.В. Управління потенціалом розвитку промислових підприємств. / О.В. Ареф'єва, О.В. Коренков. – Київ : Грот, 2009. – 200с.
26. Лахтіонова Л.А. Фінансовий аналіз суб'єктів господарювання: монографія. - Київ: КНЕУ – 2009. – 425с.
27. Федонін О.С. Потенціал підприємства формування та оцінка / Федонін О.С., Репіна І.М., Олексюк О.І. –Київ: КНЕУ, 2005. – 216 с.
28. Свіргун О.М., Соколовська В. В. Ресурсний потенціал підприємства: теоретичні аспекти [Електронний ресурс]. Режим доступу: URL: http://www.ukrnauka.com/17_AND_2010/Economics/69284.doc.html
29. Чепка В.В., Матяш О.К. Фінансова стійкість підприємства: сутність та фактори впливу/ В.В.Чепка, О.К. Матяш // Економіка і суспільство. –2017. –№ 12. –С.649–655.
30. Рибалко Н.О. Фінансові ресурси — основа діяльності підприємств. / Н.О. Рибалко // Формування ринкових відносин в Україні. –2009. –№3 (94). –С.27–29.
31. Беялов Т.Е., Олійник А.В. Фінансова стійкість підприємства та шляхи її зміцнення. / Т.Е. Беялов, А.В. Олійник // Інтернаука. Серія «Економічні науки». –2016. –№ 12 (22). –С.22–26.

					<i>БЕП 33. 10. 000 КРБ</i>	Акр.
Зм.	Арк.	№ докум.	Підпис	Дата		65

МІНІСТЕРСТВО ОСВІТИ І НАУКИ УКРАЇНИ
ВІДОКРЕМЛЕНИЙ СТРУКТУРНИЙ ПІДРОЗДІЛ
«ОДЕСЬКИЙ ТЕХНІЧНИЙ ФАХОВИЙ КОЛЕДЖ
ОДЕСЬКОГО НАЦІОНАЛЬНОГО ТЕХНОЛОГІЧНОГО УНІВЕРСИТЕТУ»

Відділення економічне

Кафедра Економіки

Освітньо - професійна програма «Економіка»

Спеціальність 051 «Економіка»

Форма навчання денна

**ДОДАТКИ
ДО КВАЛІФІКАЦІЙНОЇ РОБОТИ**

на здобуття ступеню першого (бакалаврського) рівня вищої освіти

на тему: **Шляхи підвищення ресурсного потенціалу ПрАТ «ПлазмаТек»**

Здобувач освіти _____ Микита ХАРЧЕНКО

Керівник _____ Аліна КУХАРУК

ОДЕСА 2024

ДОДАТОК 1

Таблиця 1.1 – Трактування поняття «ресурсний потенціал»

Л.Ф. Берднікова [2]	Характеристика наявності фінансових, виробничих та інноваційних ресурсів, які в подальшому можуть бути активовані для ефективного функціонування, а також резервів та можливостей мобілізації цих ресурсів, які можна буде використати для забезпечення безперебійної роботи в майбутньому.
О.А. Материнська, А.О. Ярова [3]	Сукупність матеріальних, нематеріальних, трудових, фінансових ресурсів, включаючи здатність робітників підприємства ефективно використовувати названі ресурси для досягнення поточних стратегічних цілей та виконання місії підприємства.
Б.В. Мочалов [4]	Сукупність можливостей факторів (ресурсів), що реалізуються в процесі виробництва матеріальних благ, а також невикористаних можливостей, за для ефективного використання виробничих, природних і науково-технічних ресурсів, необхідних для забезпечення економічного зростання підприємства та більш повного задоволення суспільних потреб.
М.В. Гладій [5]	Сукупна інтегральна продуктивність промислових і природних засобів виробництва, а також трудових ресурсів, які відображаються показниками виходу валової та товарної продукції на одиницю земельної площі.
В.П. Славов, О.В. Коваленко [6]	Комплексна категорія, що є основою матеріального відтворення в гармонійному поєднанні з продуктивними силами й виробничими відносинами, що збалансовує кількісні та якісні співвідношення ресурсів.
Г.М. Александрова [7]	Сукупність всіх економічних ресурсів і здатностей підприємства, які характеризують його реальні можливості для досягнення стратегічних і тактичних цілей, а також отримання економічного ефекту.
О.Б. Герасимова [8]	Сукупність ресурсів організації (трудових, виробничих), що забезпечують безперервність і ефективність її діяльності.

ДОДАТОК 2

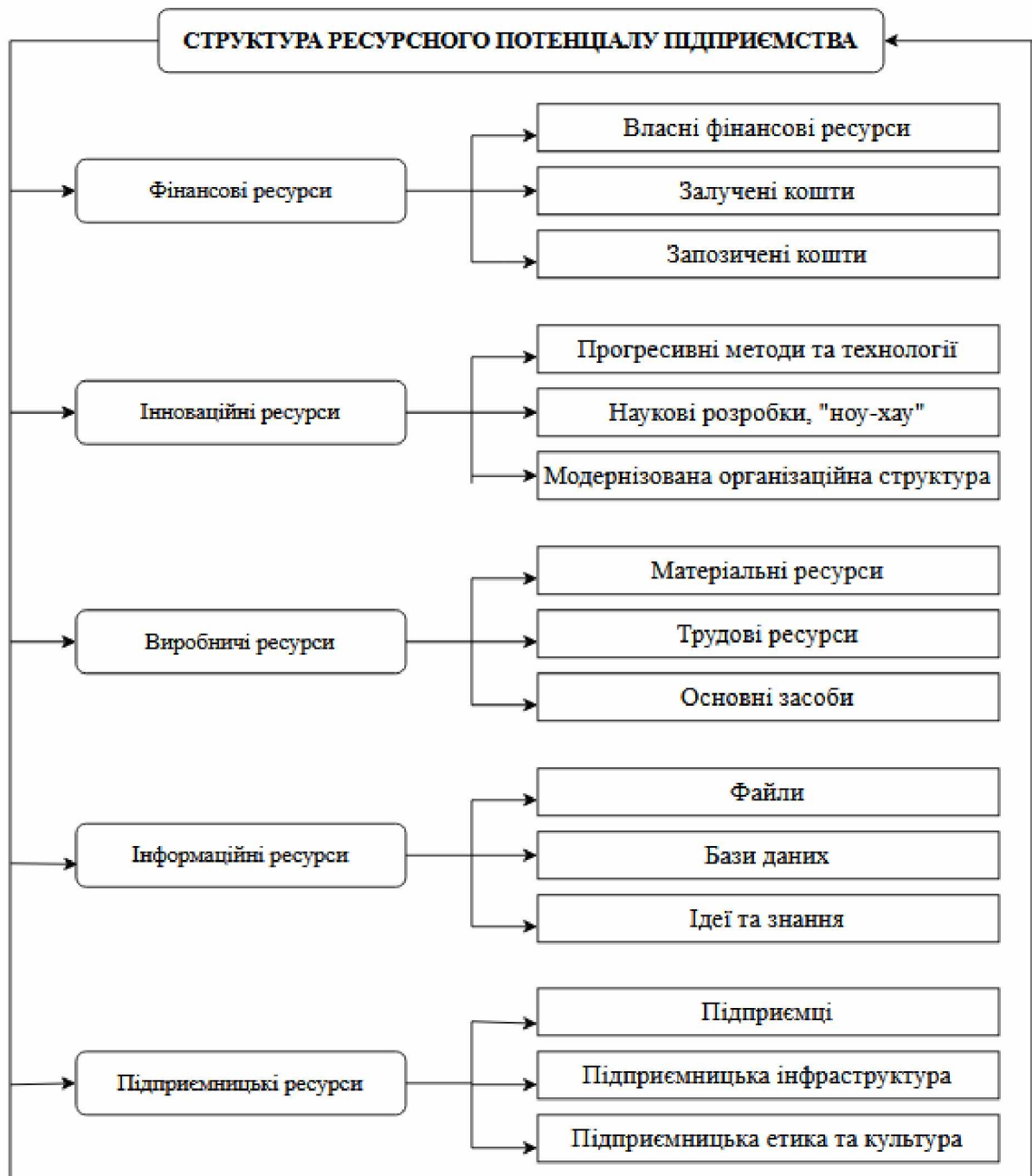


Рисунок 1.1 – Структура ресурсного потенціалу підприємства

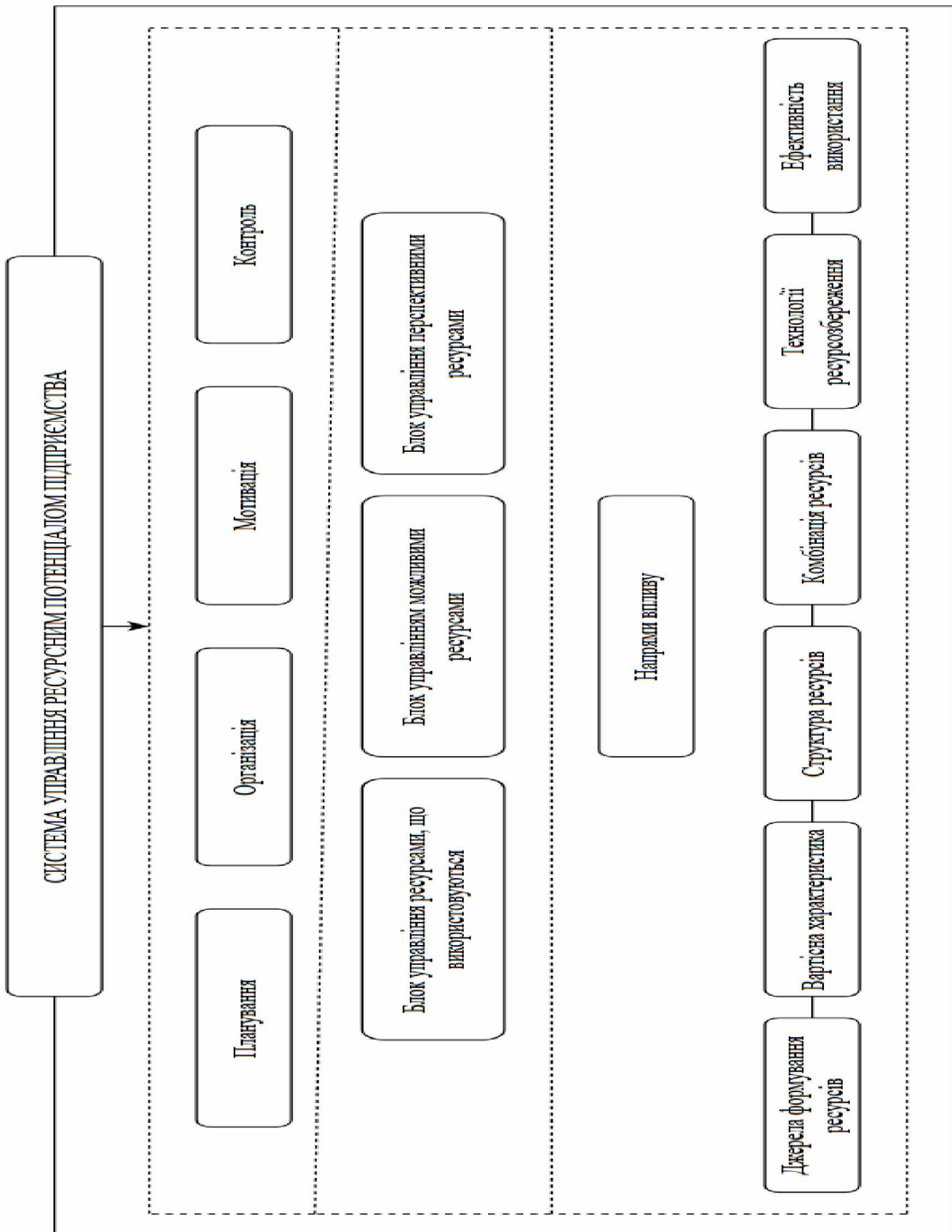


Рисунок 1.2 – Модель системи управління ресурсним потенціалом

ДОДАТОК 4

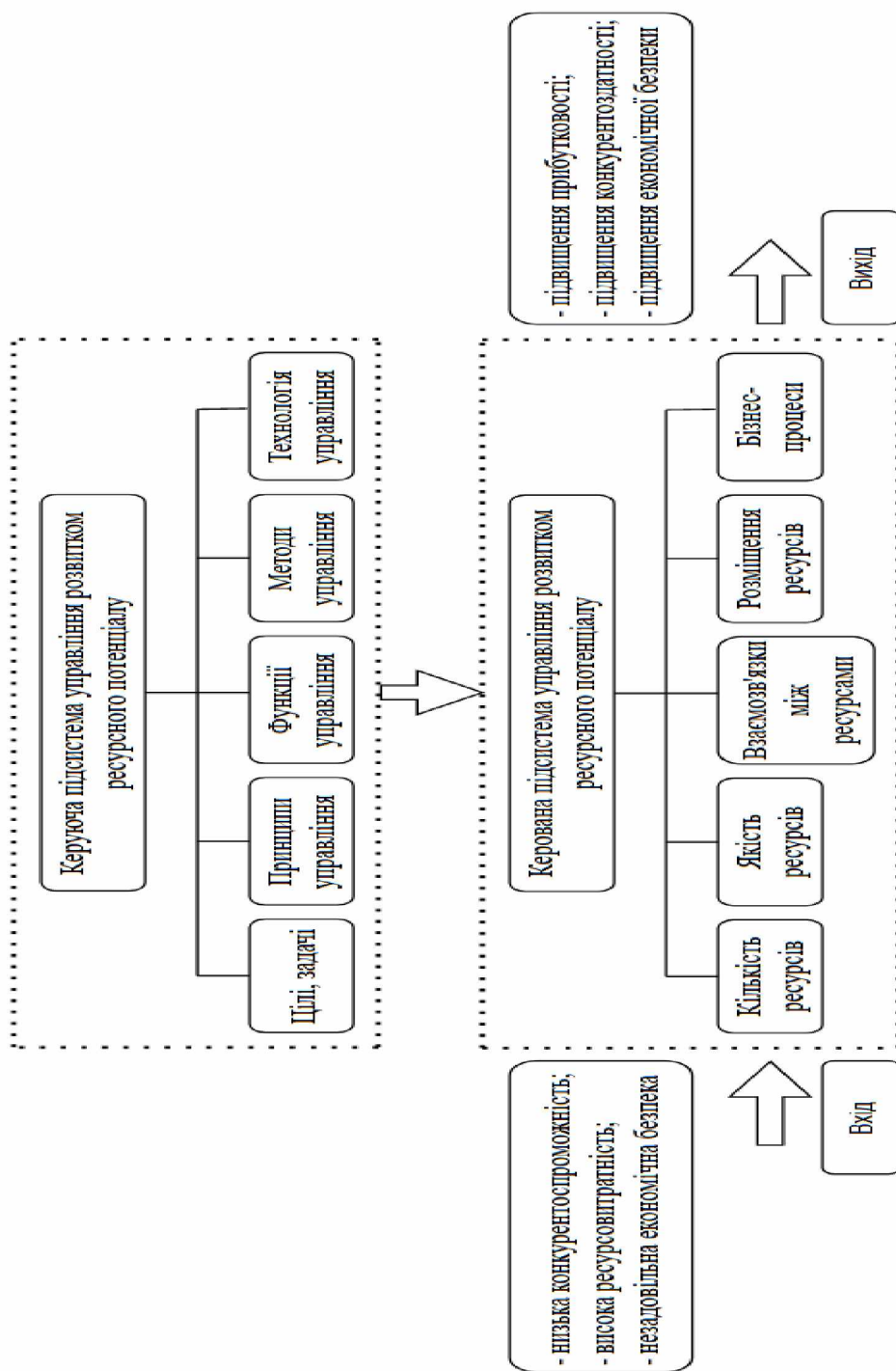


Рисунок 1.3 – Система управління розвитком ресурсного потенціалу підприємства

ДОДАТОК 5

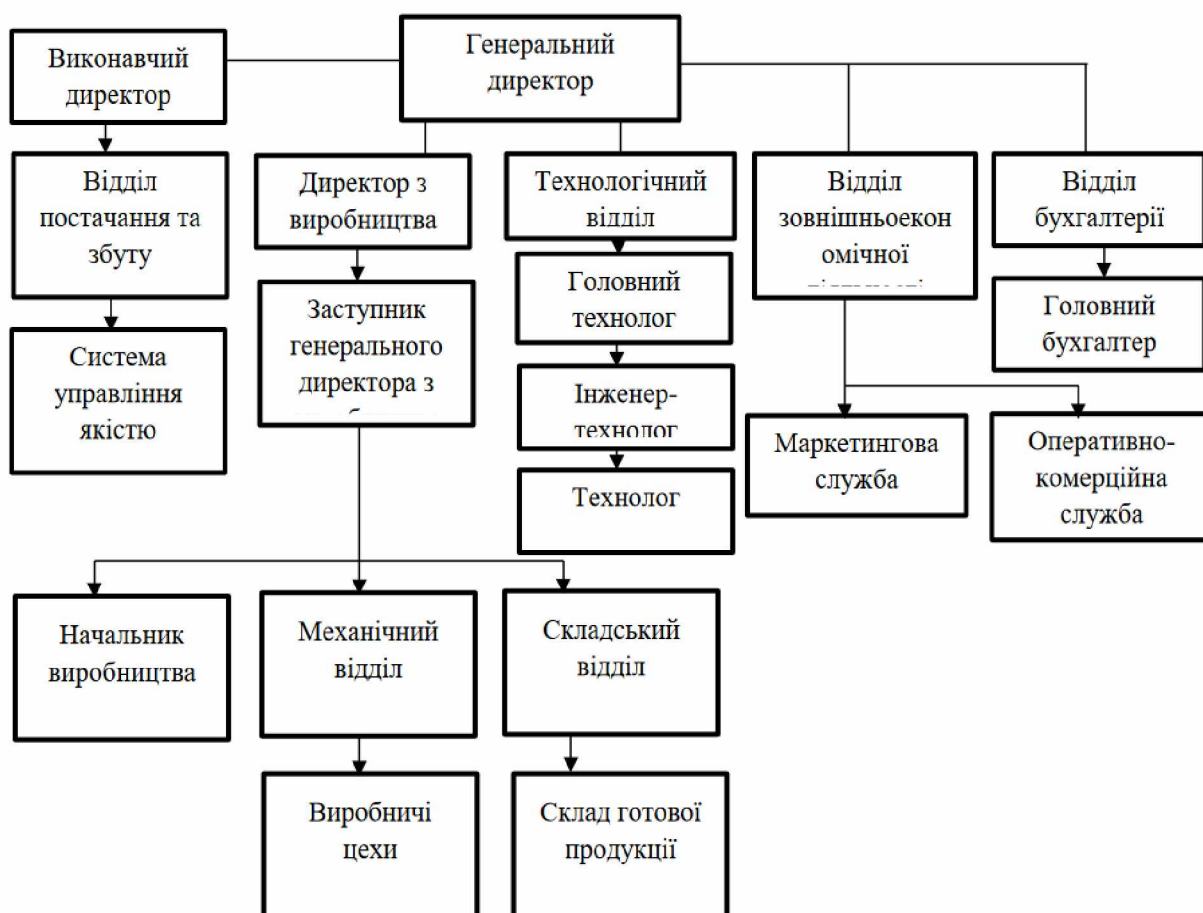


Рисунок 2.1 – Організаційна структура ПрАТ «ПлазмаТек»

ДОДАТОК 6

Таблиця 2.2 – Аналіз основних показників фінансово-господарської діяльності
ПрАТ «ПлазмаТек» за 2022-2023 роки

Показники	Одиниці виміру	2022 рік	2023 рік	Абсолютне відхилення, + -	Відносне відхилення, %
1	2	3	4	5	6
Необоротні активи	тис. грн.	808923	882489	73566	9,09
Основні засоби	тис. грн.	738925	783801	44876	6,07
Оборотні активи	тис. грн.	705345	794971	89626	12,71
Запаси	тис. грн.	286111	401874	115763	40,46
Дебіторська заборгованість	тис. грн.	378472	354126	-24346	-6,43
Грошові кошти	тис. грн.	33116	23053	-10063	-30,39
Активи підприємства	тис. грн.	1514268	1677460	163192	10,78
Власний капітал	тис. грн.	220618	328341	107723	48,83
Довгострокові зобов'язання	тис. грн.	610179	648075	37896	6,21
Поточні зобов'язання	тис. грн.	683471	701044	17573	2,57
Чисельність персоналу	осіб	823	665	-158	-19,2
Чистий дохід від реалізації	тис. грн.	1004766	1048992	44226	4,4
Собівартість реалізованої продукції	тис. грн.	770570	692487	-78083	-10,13
Валовий прибуток	тис. грн.	234196	356505	122309	52,23
Прибуток від операційної діяльності	тис. грн.	-137305	135685	272990	-198,82
Прибуток до оподаткування	тис. грн.	18755	107116	88361	471,13
Чистий прибуток	тис. грн.	4893	98389	93496	у 20 р.б.
Рентабельність продажів	%	0,5	9,4	8,9	–

ДОДАТОК 7

Таблиця 2.13 – Оцінка джерел утворення капіталу ПрАТ «ПлазмаТек» за 2022-2023 рр.

Статті пасиву балансу	2022 рік	2023 рік	Абсолютне відхилення, + -	Відносне відхилення, %
1	2	3	4	5
1. Власний капітал	220618	328341	107723	48,83
Зареєстрований капітал	3522	3522	–	–
Додатковий капітал	–	9334	9334	–
Резервний капітал	880	880	–	–
Нерозподілений прибуток	216216	314605	98389	45,5
2. Залучений капітал	1293650	1349119	55469	4,29
Відстрочені податкові зобов'язання	1766	–	-1766	-100
Довгострокові кредити банків	83508	45870	-37638	-45,07
Інші довгострокові зобов'язання	524905	602205	77300	14,73
Короткострокові кредити банків	340660	251711	-88949	-26,11
Поточна кредиторська заборгованість за:	200956	356235	155279	77,27
– довгостроковими зобов'язаннями	32900	92165	59265	180,14
– товари, роботи, послуги	109548	96056	-13492	-12,32
– розрахунками з бюджетом	10256	3482	-6774	-66,05
– розрахунками зі страхування	1883	1557	-326	-17,31
– розрахунками з оплати праці	17093	21727	4634	27,11
– одержаними авансами	29276	141248	111972	382,47
Поточні забезпечення	7356	7589	233	3,17
Інші поточні зобов'язання	134499	85509	-48990	-36,42