

МІНІСТЕРСТВО ОСВІТИ І НАУКИ УКРАЇНИ
ВІДОКРЕМЛЕНИЙ СТРУКТУРНИЙ ПІДРОЗДІЛ
«ОДЕСЬКИЙ ТЕХНІЧНИЙ ФАХОВИЙ КОЛЕДЖ
ОДЕСЬКОГО НАЦІОНАЛЬНОГО ТЕХНОЛОГІЧНОГО УНІВЕРСИТЕТУ»

Освітньо-професійна програма
«Економіка»
Спеціальність 051
«Економіка»
Група 2БЕП-33

КВАЛІФІКАЦІЙНА РОБОТА

на здобуття ступеню першого (бакалаврського) рівня вищої освіти


на тему: Шляхи підвищення продуктивності праці на ПрАТ ВО «Одеський консервний завод»

Проектний матеріал складається з пояснювальної записки на 70 сторінках та ілюстративного матеріалу

Здобувач освіти _____  Максим ЛУК'ЯНЧЕНКО

Керівник _____  Вікторія САМОФАТОВА

До захисту допущений

Завідувач кафедри _____  Коваленко Оксана

Завідуючий відділенням _____  Юлія ВОРОНКОВА

Захист « 20 » _____ 06 _____ 2024 р. Протокол ДКК № 1

Оцінка ДКК _____ 85 _____

Секретар ДКК _____

МІНІСТЕРСТВО ОСВІТИ І НАУКИ УКРАЇНИ
ВІДОКРЕМЛЕНИЙ СТРУКТУРНИЙ ПІДРОЗДІЛ
«ОДЕСЬКИЙ ТЕХНІЧНИЙ ФАХОВИЙ КОЛЕДЖ
ОДЕСЬКОГО НАЦІОНАЛЬНОГО ТЕХНОЛОГІЧНОГО УНІВЕРСИТЕТУ»

Відділення економічне
Кафедра Економіки
Освітньо-професійна програма «Економіка»
Спеціальність 051 «Економіка»
Форма навчання денна

ЗАТВЕРДЖУЮ:

Заст. дир. з НВР

Ігор БЕРКАНЬ

« _____ » _____ 20__ р.

ЗАВДАННЯ
на кваліфікаційну роботу бакалавра

Здобувачу освіти _____ Лук'янченку Максиму Євгеновичу
(прізвище, ім'я, по-батькові)

Тема кваліфікаційної роботи: Шляхи підвищення продуктивності праці на ПрАТ ВО Одеський консервний завод»

1. Затверджена наказом по коледжу № 244-А2-02 від « 02 » 11 2023р.
2. Термін подання студентом закінченої роботи « 12 » 06 2024р.
3. Вихідні дані до роботи: Вихідними даними для виконання роботи є Закони України, Постанови Кабінету Міністрів України, інструктивні матеріали, звіти підприємств, періодичні видання, офіційні матеріали Державного комітету статистики України, матеріали публікацій в друкованих та електронних економічних виданнях, першоджерела та дані фінансової звітності досліджуваного підприємства.
4. Зміст роботи (перелік питань, що підлягають розгляду): Розкрити поняття, економічну сутність продуктивності праці, обрати методи для проведення аналізу показників ефективності використання трудових ресурсів підприємства, оцінити вплив факторів на продуктивність праці, запропонувати шляхи підвищення ефективності використання трудових ресурсів і прибутковості підприємства.
5. Перелік графічного матеріалу: Розробити графічний та табличний матеріал по питанням: поняття, сутність продуктивності праці на підприємстві, фактори впливу на продуктивність праці, аналіз основних показників ефективності виробничо-господарської діяльності досліджуваного підприємства, визначення впливу запропонованого заходу на основні показники ефективності діяльності підприємства.

6. Консультанти з окремих розділів роботи:

Розділ	Консультант (вчене звання, ППП)	Підпис, дата	
		Завдання видав	Завдання прийняв

7. Дата видачі завдання – «___» _____ 2024 р.

Керівник _____ Вікторія САМОФАТОВА

Завдання прийняв до виконання _____ Максим Лук'янченко

КАЛЕНДАРНИЙ ПЛАН

№ п/п	Назва етапів кваліфікаційної роботи	Термін виконання етапів роботи
1.	Затвердження плану кваліфікаційної роботи	23.01.2024
2.	Складання бібліографії	06.02.2024
3.	Теоретико-методологічні основи продуктивності праці підприємства	07.03.2024
4.	Аналіз господарської діяльності підприємства та продуктивності праці ПАТ ВО «Одеський консервний завод».	18.04.2024
5.	Написання висновків та надання пропозицій, щодо підвищення продуктивності праці підприємства	12.05.2024
6.	Здача закінченої кваліфікаційної роботи	08.06.2024
7.	Захист кваліфікаційної роботи	23.06.2024

Керівник роботи _____ Вікторія САМОФАТОВА
(підпис)

Здобувач освіти _____ Максим ЛУК'ЯНЧЕНКО
(підпис)

ЗМІСТ

Вступ.....	5
Розділ 1. Теоретико-методичні основи продуктивності праці на підприємстві.....	9
1.1 Економічна сутність трудових ресурсів та продуктивності праці	9
1.2 Методичні підходи до оцінки та виміру продуктивності праці.....	13
1.3 Основні напрями підвищення продуктивності праці на підприємстві.....	17
Розділ 2. Аналіз внутрішнього та зовнішнього середовища ПрАТ ВО «Одеський консервний завод»	21
2.1 Сучасний стан та тенденції розвитку плодоовочеконсервної галузі України.....	21
2.2 Аналіз виробничо-господарської діяльності ПрАТ ВО «Одеський консервний завод»	25
Розділ 3. Проєкт заходу з підвищення продуктивності праці ПрАТ ВО «Одеський консервний завод».....	51
3.1 Техніко-економічне обґрунтування доцільності заходу	51
3.2 Оцінка економічної ефективності впровадження заходу.....	58
Висновки.....	63
Список використаних джерел.....	68
Додатки.....	71

					БЕП 33. 07. 000 КРБ		
Вим.	Арк.	№ докум.	Підпис	Дата			
Розроб.	Лук'янченко М.				Літ.	Арк.	Аркушіє
Керівник	Самофатова В.					4	75
Н.контроль	Петрашова В.І				ВСП «ОТФК ОНТУ» зр. 2БЕП-33		
Затвердив							

Шляхи підвищення продуктивності праці на ПрАТ ВО «Одеський консервний завод»

ВСТУП

Актуальність теми. Чільну роль у виробничому функціонуванні будь-якого підприємства відіграє персонал підприємства і ефективність його праці, оскільки за допомогою трудових ресурсів створюється додатковий продукт та у підсумку позитивний результат господарської діяльності. Ця обставина зумовлює відповідне ставлення до управління персоналом та раціонального використання трудових ресурсів. Дослідження рівня продуктивності праці на підприємстві як одного з визначальних індикаторів стану економічного потенціалу та перспектив стратегічного розвитку має виняткову актуальність, причому як на рівні підприємств, так і держави чи регіонів України.

Проблема пошуку шляхів підвищення продуктивності праці потребує постійної уваги науковців та практиків, адже в умовах загострення конкуренції, посилення впливу глобалізаційних тенденцій, необхідності постійного підвищення ефективності діяльності та забезпечення фінансовими ресурсами для подальшого економічного та соціального розвитку. Також, це безперечно важливо в умовах широкомасштабного вторгнення росії та спричиненого цим значним відтоком кваліфікованої робочої сили, підвищенням викликів до якості менеджменту та необхідності оптимізації усіх бізнес-процесів.

Питання ефективності використання трудових ресурсів досліджували вітчизняні і зарубіжні науковці, серед яких слід відзначити К. Багрій, Д. Богині, Г. Завіновську, О. Грішнову, О. Дідченко, О. Попович, Д. Сінка, А. Череп і т. ін. Проте, незважаючи на велику кількість досліджень, отримані наукові результати не повною мірою дозволяють оцінити рівень ефективності використання трудових ресурсів в умовах постійних кризових явищ та впливу специфічних галузевих чинників.

Мета і завдання. Метою даної кваліфікаційної роботи бакалавра (КРБ) є обґрунтування шляхів підвищення продуктивності праці ПАТ ВО «Одеський консервний завод».

					<i>БЕП 33. 07. 000 КРБ</i>	Акр.
						5
Зм.	Арк.	№ докум.	Підпис	Дата		

Досягнення поставленої мети даної КРБ передбачає вирішення наступних завдань:

- охарактеризувати сутність поняття персоналу підприємства і продуктивності праці;
- дослідити методику проведення аналізу продуктивності праці підприємства;
- розглянути сучасний стан і тенденції розвитку плодоовочеконсервної галузі України;
- проаналізувати ефективність виробничо-господарської діяльності ПрАТ ВО «Одеський консервний завод»;
- сформулювати основні шляхи та напрями підвищення продуктивності праці на ПрАТ ВО «Одеський консервний завод»;
- визначити економічну ефективність запропонованого заходу.

Об'єктом дослідження є процеси підвищення продуктивності праці на ПрАТ ВО «Одеський консервний завод».

Предмет дослідження – методичні підходи та прийоми, спрямовані на зростання продуктивності праці ПрАТ ВО «Одеський консервний завод».

Методи дослідження. У процесі виконання КРБ були використані наступні методичні підходи: метод аналізу і синтезу для дослідження теоретичних положень поняття і сутності продуктивності праці; метод ланцюгових підстановок для порівняння показників. Використовувався метод прогнозних сценаріїв розвитку для визначення напрямів підвищення продуктивності праці на підприємстві, а також методи аналізу та синтезу для дослідження сутності, функцій та методичних аспектів формування продуктивності праці на промислових підприємствах.

Інформаційна база дослідження. Наукові праці вітчизняних та зарубіжних вчених стосовно персоналу підприємства, мотивації та продуктивності праці, Кодекс законів про працю України та інші законодавчі та нормативно-правові акти, посібники з економіки підприємства та

					<i>БЕП 33. 07. 000 КРБ</i>	Акр.
						6
Зм.	Арк.	№ докум.	Підпис	Дата		

економічного аналізу, інтернет-джерела, фінансово-економічна звітність ПрАТ ВО «Одеський консервний завод.

Структура та обсяг роботи. Кваліфікаційна робота складається зі вступу, трьох розділів, висновків, списку використаних джерел та додатків. Основний обсяг кваліфікованої роботи бакалавра становить 70 сторінок комп'ютерного тексту, робота містить 30 таблиць, 4 рисунки та 8 додатків. Список використаних джерел складається з 26 найменувань.

					<i>БЕП 33. 07. 000 КРБ</i>	Акр.
						7
Зм.	Арк.	№ докум.	Підпис	Дата		

РОЗДІЛ 1

ТЕОРЕТИКО-МЕТОДИЧНІ ОСНОВИ ПРОДУКТИВНОСТІ ПРАЦІ НА ПІДПРИЄМСТВІ

1.1. Економічна сутність трудових ресурсів та продуктивності праці

Результативність та успіх діяльності будь-якого підприємства, а також країни в цілому, багато в чому визначається складом, структурою та якісними характеристиками трудових ресурсів. З точки зору забезпечення довгострокового зростання на усіх рівнях господарювання трудові ресурси представляють собою найцінніший ресурс суспільства. Трудова діяльність персоналу підприємства становить основу виробництва матеріальних і нематеріальних благ.

Для характеристики місця людини в функціонуванні та розвитку економічної системи в фаховій літературі застосовують різні категорії, серед основних: «людський капітал», «трудові ресурси», «персонал», «робоча сила», «людські ресурси» [1, с. 146].

Трудові ресурси – це працездатне населення, що за своїми віковими, фізичними, освітніми даними відповідає тій чи іншій сфері діяльності [2]. Якщо проводити аналіз відмінності трудових ресурсів від інших видів ресурсів, слід відзначити, що лише трудові ресурси на відмінну від всіх інших, здатні до активної діяльності. Лише трудові ресурси здатні мислити, порівнювати та обирати для себе найкращий з варіантів вирішення проблеми [3, с. 115]. Трудові ресурси можна аналізувати як на рівні суспільства так і на рівні підприємства. Трудові ресурси підприємства мають як кількісні так і якісні показники тому для підвищення ефективності управління ними необхідно враховувати як кількісний так і якісний склад персоналу підприємства.

Важливою особливістю даної категорії є те, що вона включає не лише працю працівників, а й їх знання, навички, досвід, ставлення до праці і т. ін. Тому, управління трудовими ресурсами передбачає комплексний підхід та

					<i>БЕП 33. 07. 000 КРБ</i>	Акр.
						8
Зм.	Арк.	№ докум.	Підпис	Дата		

врахування всіх факторів, які впливають на роботу працівників і в цілому на продуктивність праці. Таким чином, категорія «трудові ресурси» є важливим поняттям в економічних і управлінських дослідженнях та характеризує важливість людського фактора у процесі підвищення ефективності та конкурентоспроможності різноманітних суб'єктів господарювання.

Загальновідомо, що процес управління містить в собі чотири функції: планування, організацію, мотивацію та контроль. Зазначені функції перекладаються і на процес управління трудовими ресурсами. Управління трудовими ресурсами підприємства – це практична діяльність, складова системи управління підприємством, спрямована на ефективне використання потенціалу працівників для досягнення цілей підприємства, ґрунтуючись при цьому на дотриманні інтересів працівників [4, с. 17].

Особливо значущим аспектом для системи управління трудовими ресурсами підприємства є достовірна оцінка та постійне підвищення ефективності використання трудових ресурсів підприємства. В економічній літературі та у виробничому процесі, для характеристики результативності праці використовується наукова категорія «продуктивність праці». Власне поняття «продуктивність праці» і відображає як досягнутий рівень ефективності, так і визначає основні шляхи та резерви інтенсифікації використання трудових ресурсів, як в поточних умовах, так і в стратегічній перспективі, забезпечуючи досягнення довгострокових цілей підприємства.

Ґрунтовна розробка теорії продуктивності почалася в умовах зародження капіталістичного ладу і розбудови політичної економії як науки. Так, визнаючи працю джерелом багатства, В. Петті першим визначив, що «природна ціна праці» прямо пропорційна її продуктивності. Йому належать слова про те, що «праця батько багатства, а природа мати» [5, с. 26]. Він вважав, що джерелом доходу є продуктивність праці, підвищити яку можна двома способами: або шляхом більшої інтенсивності праці, або застосовуючи засоби, що скорочують і полегшують працю працівника [5, с. 27]. Представники школи фізіократів

					<i>БЕП 33. 07. 000 КРБ</i>	Акр.
						9
Зм.	Арк.	№ докум.	Підпис	Дата		

Підбиваючи підсумки трактувань «продуктивності праці» слід відзначити (табл. 1.1), що усі вищенаведені визначення характеризують різні аспекти ефективності виробничої діяльності. Вони зацентровані на різних показниках, які характеризують продуктивність праці, а саме: обсяг продукції, вироблений однією людиною за одиницю часу, ефективність використання робочої сили, відношення результатів праці до її витрат, індикатор економічної ефективності виробництва і т. ін.

В цілому, продуктивність праці можна визначити як ефективність використання робочої сили, відображення ступеня результативності і продуктивності використання живої праці в процесі виробничої діяльності та витрат живої праці [7, с. 76]. Отже, продуктивність праці є важливим економічним показником, який відображає ефективність виробничого процесу та допомагає зрозуміти, наскільки ефективно використовуються ресурси. Крім того, вона може слугувати основою для планування, контролю та управління виробничою діяльністю підприємства.

1.2 Методичні підходи до оцінки та виміру продуктивності праці

Процес оцінки та виміру продуктивності праці є важливим елементом управління підприємством. Вона визначає ефективність використання робочого часу і ресурсів та допомагає встановлювати основи для подальшого розвитку і планування діяльності.

Дослідження фахових джерел літератури [8–13] дозволяє виділити низку методів оцінки продуктивності праці, а саме:

- методи прямого виміру продуктивності праці, які полягають у вимірі часу, витраченого на виконання певної роботи, або кількості продукції, виготовленої за даний час;
- методи непрямого виміру продуктивності праці, які базуються на вимірі різних параметрів роботи, наприклад, кількості виконаних завдань або ступені задоволеності споживачів продукцією;

					<i>БЕП 33. 07. 000 КРБ</i>	Акр.
						12
Зм.	Арк.	№ докум.	Підпис	Дата		

- методи порівняльного аналізу, що полягають у порівнянні продуктивності праці на різних підприємствах чи підрозділах з метою виявлення кращих практик та прийняття адекватних управлінських рішень;
- методи визначення ефективності, які використовуються для оцінки продуктивності праці на основі відношення витрат до виходу продукції;
- методи аналізу ризиків, які дозволяють оцінювати продуктивність праці на основі можливих ризиків та засобів їх зменшення;
- методи експертної оцінки, що полягають у використанні експертних оцінок для визначення продуктивності праці на основі досвіду та знань фахівців [8, с. 57].

Методи прямого виміру продуктивності праці є одними з найбільш поширених і традиційних методів оцінки продуктивності праці. Вони полягають у вимірі часу, витраченого на виконання певної роботи, або кількості продукції, виготовленої за визначений період часу. Методи прямого виміру продуктивності праці зазвичай використовуються в ситуаціях, коли є чітка інструкція про те, як виконувати роботу, та коли вимірювання може бути проведено точно та повторно. Зокрема, зазначені способи і прийоми нерідко застосовуються в виробничих умовах, де є чіткий стандарт виконання роботи і результат може бути точно виміряно за допомогою годинника. Одним з переваг методів прямого виміру продуктивності праці є їх простота та зрозумілість. Вони дозволяють швидко та точно визначити продуктивність окремих робітників чи груп працівників. Крім того, такі методи можуть бути використані для мотивації працівників та визначення заробітної плати чи преміювання персоналу. Методи прямого виміру продуктивності праці мають при цьому певні недоліки. Так, наприклад, вони можуть бути непридатними для вимірювання продуктивності у сферах, де процес виробництва надто складний і вимагає креативності та індивідуального підходу до кожної роботи. Крім того, вони не враховують інших чинників, які можуть впливати на продуктивність праці, таких як якість обладнання, рівень освіти працівника, мотивація і т. ін.

					<i>БЕП 33. 07. 000 КРБ</i>	Акр.
						13
Зм.	Арк.	№ докум.	Підпис	Дата		

Методи непрямого виміру продуктивності праці є більш суб'єктивними, ніж методи прямого виміру. Вони базуються на вимірі різних параметрів роботи, які не обов'язково пов'язані з кількісними вимірниками, такими як час або кількість продукції. Зазначені методи часто використовуються у випадках, коли вимірювання продуктивності праці за допомогою методів прямого виміру є неможливим або недоцільним. Один з методів непрямого виміру – це метод виміру кількості виконаних завдань. Такий метод оцінки продуктивності праці ґрунтується на тому, що більша кількість виконаних завдань означає більшу продуктивність праці. Можна виділити ще один спосіб – метод виміру ступеня задоволеності споживачів продукцією. Зазначений метод полягає у вимірі того, наскільки задоволені споживачі продукцією, яка була виготовлена працівниками підприємства. Задоволеність споживачів може бути виміряна за допомогою опитувань або оцінок якості продукції. Більш високий рівень задоволеності споживачів може свідчити про більшу продуктивність праці. Обидва зазначені методи мають як переваги, так і недоліки. Зокрема, метод виміру кількості виконаних завдань може не враховувати якість виконаної роботи, а метод виміру ступеня задоволеності споживачів продукцією може бути досить суб'єктивним, оскільки рівень задоволеності може залежати від персональних вподобань.

Група методів порівняльного аналізу також є ефективним прийомом оцінки продуктивності праці. Зазначені методи полягають у порівнянні рівня продуктивності праці на різних підприємствах чи підрозділах з метою виявлення кращих методів та практик. Даний метод базується на порівнянні результатів, отриманих в різних умовах. Один із методів порівняльного аналізу – це аналіз показників продуктивності праці. Він базується на порівнянні таких показників, як кількість виробленої продукції, вартість робіт, терміни виконання робіт, кількість витраченого часу і т. ін. Даний метод дозволяє визначити, які підрозділи або підприємства є ефективнішими порівняно з іншими. Інакший метод порівняльного аналізу – це порівняння практик та

					<i>БЕП 33. 07. 000 КРБ</i>	Акр.
						14
Зм.	Арк.	№ докум.	Підпис	Дата		

методів, які використовуються на різних підприємствах. Зокрема, якщо одне підприємство використовує новітні технології виробництва, а інше – застарілі, то можна порівняти рівень продуктивності праці на цих підприємствах. Даний метод дозволяє виявити кращі методи та практики виробництва і використовувати їх при прийнятті управлінських рішень. Перевагами методів порівняльного аналізу є те, що вони дають можливість порівняти продуктивність праці на різних підприємствах та використовувати кращі практики. Однак, ці методи мають свої недоліки, такі як неможливість порівняти підприємства, які працюють у різних галузях, або мають значні відмінності розмірах виробничого і трудового потенціалів і т. ін [10, с. 188].

Методи визначення ефективності є узагальнюючими та найрозповсюдженішими методами оцінки продуктивності праці, оскільки вони базуються на вимірі витрат, що дозволяє визначити, наскільки продуктивним є виробничий процес. Ці методи полягають у вимірюванні витрат на виробництво продукції та порівнянні цих витрат з виходом продукції. Одним з найвідоміших методів визначення ефективності є метод визначення вартості виробництва на одиницю продукції. Зазначений прийом вимагає розрахунку витрат на виробництво продукції, зокрема витрат на матеріали, оплату праці, оренду приміщення та інші, і поділу цих витрат на кількість виготовленої продукції. Інший спосіб, що використовується для визначення ефективності – метод визначення прибутковості на одиницю продукції. Слід відзначити, що методи визначення ефективності є досить точними та об'єктивними, оскільки вони базуються на конкретних вимірюваннях витрат та результатів виробництва. Однак, ці методи можуть не враховувати деякі аспекти, такі як якість продукції, яку виробляє підприємство. Наприклад, якщо фірма знижує витрати на виробництво, що призводить до зменшення якості продукції, то визначення ефективності на основі співвідношення витрат до виходу продукції може привести до неправильних висновків. Ще одним недоліком методів визначення ефективності є те, що вони не враховують фактори, що знаходяться поза

					<i>БЕП 33. 07. 000 КРБ</i>	Акр.
						15
Зм.	Арк.	№ докум.	Підпис	Дата		

контролем підприємства, наприклад, зміни в політико-економічному середовищі або конкурентному полі господарювання [11, с. 346].

Методи аналізу ризиків включають оцінку ризиків, пов'язаних з виробництвом та знаходження способів їх зменшення або нівелювання. Зазначені прийоми можуть допомогти виявити можливі проблеми, що впливають на продуктивність праці та забезпечити рекомендації для поліпшення ситуації. Для застосування методів аналізу ризиків, спочатку необхідно ідентифікувати потенційні ризики, які можуть виникнути в процесі виробництва. Далі необхідно оцінити ймовірність та наслідки цих ризиків, а також визначити можливі заходи для їх запобігання чи зменшення наслідків. Застосування методів аналізу ризиків дозволяє зменшити можливість виникнення негативних наслідків та підвищити ефективність роботи шляхом зменшення часу та ресурсів, необхідних для вирішення проблеми. Однак, важливо мати на увазі, що оцінка ризиків є складним та багатоаспектним процесом і її необхідно проводити з урахуванням усіх можливих факторів, які можуть вплинути на продуктивність праці [12, с. 134].

Методи експертної оцінки полягають у використанні знань та досвіду фахівців для визначення продуктивності праці. Зазначені прийоми використовуються в тих випадках, коли не можна отримати достатньо точну оцінку на основі статистичних даних чи інших методів оцінки. Експерти можуть бути залучені для оцінки різних аспектів продуктивності праці, таких як якість роботи, ефективність використання часу і т. ін. Проте, важливою перевагою методів експертної оцінки є те, що вони дозволяють отримати судження та оцінки від фахівців, що мають великий досвід у відповідній галузі. Крім того, ці методи можуть бути корисні при визначенні пріоритетів для подальшого дослідження та розробки. Однак, методи експертної оцінки можуть бути суб'єктивними та необ'єктивними, оскільки оцінки залежать від думок та досвіду конкретних експертів [12, с. 142].

					<i>БЕП 33. 07. 000 КРБ</i>	Акр.
						16
Зм.	Арк.	№ докум.	Підпис	Дата		

1.3 Основні напрями підвищення продуктивності праці на підприємстві

В найбільш узагальненому вигляді резерви зростання продуктивності праці відображені на рис. 1.1.

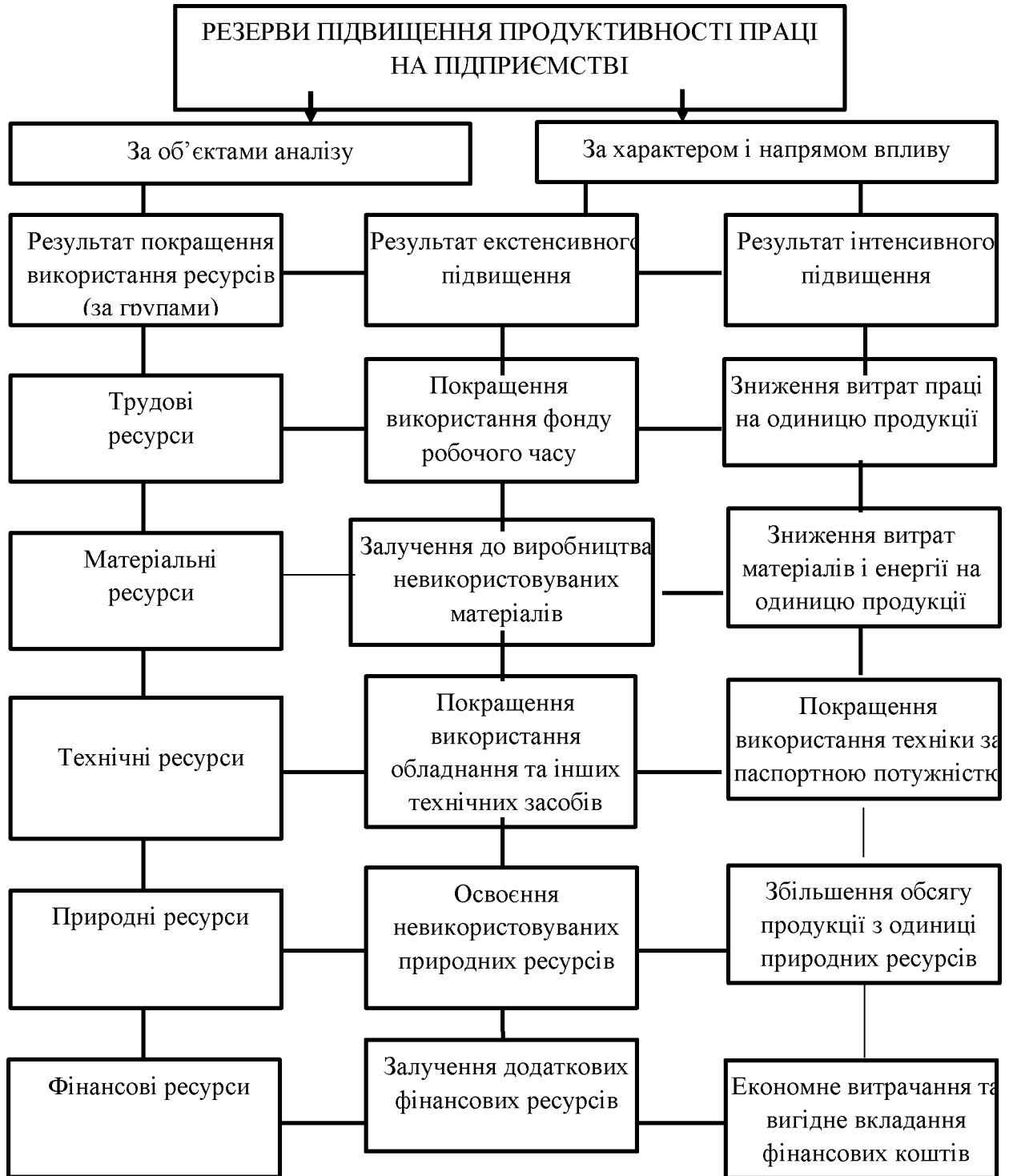


Рис. 1.1. Резерви зростання продуктивності праці на підприємстві

Джерело: побудовано автором на основі [12-13]

Під кутом зору прикладних аспектів дослідження та аналізу продуктивності праці виключно важливим є розробка та впровадження програм по управлінню продуктивністю праці на основі виявлених резервів її підвищення [13, с. 238].

Серед головних аспекті управління продуктивністю праці можна виділити наступні етапи [14, с. 82]:

- проведення аналізу поточної продуктивності, що формалізується у необхідності виявлення місць, де є потенціал для підвищення продуктивності праці (зокрема, це можуть бути затримки у виробничому процесі, неефективна організація робочого місця, недостатнє навчання працівників і т. ін.).

- визначення методів та інструментів для управління продуктивністю праці (це можуть бути методики Kaizen, 5S, Lean Management, Six Sigma і т. ін.; важливо обрати методи та інструменти, які підходять для конкретного підприємства та його виробничих процесів);

- розробка плану підвищення продуктивності праці (на основі виявлених резервів виробництва);

- впровадження поступових покращень (слід здійснити необхідні зміни у виробничих процесах, організації робочих місць, способах навчання і т. ін.; важливо також забезпечити участь усіх співробітників підприємства в процесі підвищення ефективності роботи);

- оцінка результатів (після впровадження покращень необхідно оцінити їхню ефективність і порівняти з попередньою продуктивністю; у випадку необхідності, проводяться коригування в програмі підвищення продуктивності праці).

Незважаючи на універсальність факторів та резервів зростання продуктивності праці, конкретні заходи та пріоритетні напрямки зростання визначаються особливостями галузі, конкретного підприємства, рівнем соціально-економічного становища країни та відповідними умовами господарювання [15, с. 24].

					<i>БЕП 33. 07. 000 КРБ</i>	Акр.
						18
Зм.	Арк.	№ докум.	Підпис	Дата		

Можливості ефективнішого використання трудових ресурсів та відповідного зростання продуктивності праці в плодоовочевоконсервній галузі досить значні. Якщо усунути або хоча б послабити дії причин, які обумовлюють недостатній рівень ефективності виробництва (неритмічність виробництва, велику плінність кадрів, слабку трудову дисципліну, відволікання працівників від основної діяльності) можна меншою чисельністю працюючих виготовляти більше продукції, тобто це буде означати зростання продуктивності праці.

Ефективному використанню трудових ресурсів сприяють також скорочення застосування ручної, малокваліфікованої і важкої праці, високий рівень організації праці та виробництва. В цьому контексті на підприємствах плодочеконсервної галузі мають бути впроваджені заходи з автоматизації операцій приймання вхідної сировини та контролю її якості, пакування та переміщення готової продукції і т. ін.

Від раціонального, ефективного використання трудового потенціалу харчової промисловості залежить успішне вирішення завдань економічного розвитку.

Щодо консервної промисловості в цілому, то проблеми підвищення ефективності використання трудових ресурсів та підвищення продуктивності праці в цілому аналогічні іншим галузям харчової промисловості: значна плінність кадрів, високий середній вік працівників, низька мотивація внаслідок заробітної плати, що не відповідає вимогам повного відтворення робочої сили і т. ін. Відповідно, і шляхи підвищення продуктивності праці в плодоовочевоконсервній промисловості в цілому такі ж, як в інших галузях промисловості. Чи не єдиним відмінністю даної галузі від всіх інших є висока питома вага в технологічному процесі допоміжних (транспортних) операцій. Таким чином, зниження трудомісткості саме транспортних операцій (автоматизація і механізація транспортних операцій) може бути відмінною особливістю плодочеконсервної галузі в контексті питань підвищення продуктивності праці.

					<i>БЕП 33. 07. 000 КРБ</i>	Акр.
						19
Зм.	Арк.	№ докум.	Підпис	Дата		

Висновки до розділу 1

В процесі аналізу фахових джерел літератури визначено, що найважливішим елементом продуктивних сил суспільства і головним розвитком економіки є персонал, який характеризується визначеною майстерністю, певною освітою та мотивацією діяльності. Існує безпосередня залежність рівня конкурентоспроможності економіки та добробуту населення від якості трудового потенціалу персоналу підприємств та інших суб'єктів господарювання. Інтегральним показником якості робочої сили є продуктивність праці. Під продуктивністю праці слід розуміти витрати праці на виробництво одиниці продукції. Продуктивність праці тісно пов'язана з її інтенсивністю. Остання характеризує ступінь напруженості праці за одиницю часу і вимірюється кількістю витраченої енергії людини. Чим вищий рівень інтенсивності праці, тим вища її продуктивність. Максимальний рівень інтенсивності визначається фізіологічними та психічними можливостями людського організму/

Продуктивність праці є найважливішим якісним показником використання трудових ресурсів підприємства і головним фактором зростання обсягів виробництва продукції. З урахуванням нагальної актуальності підвищення ефективності діяльності для забезпечення конкурентоспроможності підприємства, його керівники та провідні фахівці мають розробляти, удосконалювати і впроваджувати програму управління продуктивністю праці.

					<i>БЕП 33. 07. 000 КРБ</i>	Акр.
						20
Зм.	Арк.	№ докум.	Підпис	Дата		

РОЗДІЛ 2

АНАЛІЗ ВНУТРІШНЬОГО ТА ЗОВНІШНЬОГО СЕРЕДОВИЩА ПРАТ ВО «ОДЕСЬКИЙ КОНСЕРВНИЙ ЗАВОД»

2.1 Сучасний стан та тенденції розвитку плодоовочеконсервної галузі України

Овочі та фрукти відіграють дуже важливу роль у забезпеченні збалансованого харчування населення.

Нині, незважаючи на нестійкий розвиток економічних умов господарювання в країні, плодоовочеконсервна галузь вирішує низку актуальних завдань:

- сприяє значному зменшенню втрат сільськогосподарської продукції;
- дає змогу урізноманітнити раціон, при цьому зменшуючи витрати часу і праці на приготування їжі вдома;
- забезпечує населення несезонними продуктами, що збалансовує цілорічний раціон харчування;
- поліпшує постачання поживних нутрієнтів до столу споживача в достатніх обсягах і асортименті.

Підприємства плодоовочеконсервної галузі відносно соціально-економічної ситуації в Україні адаптуються до змін зовнішнього середовища і намагаються нарощувати темпи виробництва та розвиватися. Однак, як і будь-яка галузь, плодоовочеконсервна, в Україні у цілому має низку проблем, найважливішими з яких є зниження купівельної спроможності населення, здорожчання енергоносіїв та сировинних ресурсів. У зв'язку з цим, оптові та роздрібні ціни плодоовочевої консервації в Україні мають стійку тенденцію до зростання. Ще однією, не менш важливою перешкодою щодо ефективного функціонування підприємств досліджуваної галузі, є пристосування до платоспроможного попиту населення через ціни та структуру виробництва. За даними маркетингових досліджень лише 30% населення України можуть

					<i>БЕП 33. 07. 000 КРБ</i>	Акр.
						21
Зм.	Арк.	№ докум.	Підпис	Дата		

дозволити собі споживати продукцію плодоовочевої консервної галузі середньої та високої цінової категорії. Саме тому необхідно узгоджувати обсяги виробництва продукції із забезпеченістю сировинними ресурсами і задоволенням споживачів на перспективу [18]. Визначальним фактором впливу на ефективність та результативність функціонування плодоовочевих підприємств України є сезонність виробництва: за 5 місяців (з червня по жовтень) виробляється до 70% річного обсягу виробництва. Тому на підприємствах зазначеної галузі слід впроваджувати проекти, що згладжують сезонність виробництва.

В територіальній структурі виробництва плодовоовочевих консервів станом на кінець 2022 р. відмічалась орієнтація на природно-кліматичні зони вирощування овочів та фруктів – 79,6% від загального обсягу виробництва натуральних консервованих овочів забезпечували підприємства чотирьох областей: Миколаївської (25,1 %), Херсонської (19 %), Черкаської (18,5 %) та Одеської (17 %) (рис 2.1.).



Рис. 2.1. Територіальна структура виробництва плодово-овочевих консервів в Україні, %

Джерело: розроблено автором на основі [20].

Проте, в умовах нинішнього воєнного стану ситуація дещо змінилась.

З великої кількості рецептур плодовоовочевих консервів, з огляду на вид застосовуваної сировини виробу можна розділити на дві групи: овочеві і

					<i>БЕП 33. 07. 000 КРБ</i>	Акр.
						22
Зм.	Арк.	№ докум.	Підпис	Дата		

фруктові (плодово-ягідні). У структурі виробництва овочевої консервації 52% належить томатному пюре, 8% становлять натуральні консервовані огірки і томати, 5% – інші овочеві та грибні консервовані страви. Майже 80% переробки фруктів займає плодово-ягідне пюре для виробництва соків.

До кризи та війни плодоовочеконсервна галузь України мала динамічний розвиток, з одного боку було реальне зростання доходів населення, а з іншого – зменшення обсягів домашнього консервування.

Валовий збір, посівна площа та урожайність овочів за 2010 – 2022 роки представлено у таблиці 2.1.

У 2022 році валовий збір овочів впав майже на 24,4% в порівнянні з 2021 роком. В абсолютних цифрах це втрата 2,4 млн тонн продукції, половина з яких – томати. Урожай помідорів упав удвічі, тому що їх найбільше вирощували на Херсонщині, так як до війни звідти був кожен четвертий український томат.

Таблиця 2.1

Валовий збір, посівна площа та урожайність овочів за 2010 – 2022 роки

	Валовий збір, тис. тонн	Посівна площа, тис. га	Урожайність з 1 га, ц
2010	8122	465	174
2012	10017	498	199
2013	9873	488	200
2014	9638	467	208
2015	9214	446	206
2016	9415	447	211
2017	9286	445	208
2018	9440	439	214
2019	9688	452	214
2020	9652,8	464,9	207,4
2021	9935,2	460,8	215,4
2022	7511,6	374,9	200,3

Джерело: розроблено автором на основі [20].

Щодо динаміки виробництва плодочевих консервів, то протягом 2017–2021 років спостерігається відчутне поживлення на даному сегменті ринку, що виділяє його як найбільш перспективний з точки зору оптимізації виробничих програм консервних підприємств.

Індекси перероблення та консервування фруктів і овочів за 2013-2022 роки представлено на рисунку 2.2.

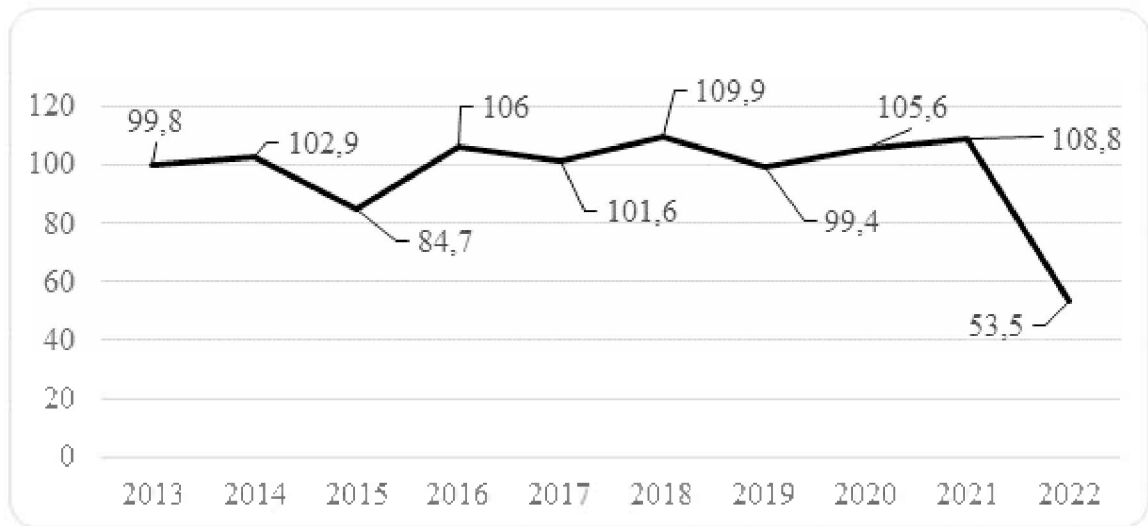


Рис. 2.2. Індеси перероблення та консервування фруктів і овочів за 2013-2022 рр.

Джерело: розроблено автором за [20].

Дані рис. 2.2 свідчать, що у 2022 році перероблення та консервування фруктів і овочів знизилося майже в два рази. Воночас, картоплярство, яке зосереджене в північних регіонах України, майже не постраждало: зменшення становило лише 2% до показників 2021 року. Покривати втрачені обсяги виробництва Херсонщини допомогли Черкаська (+5%) та Одеська (+15%) області. Причина полягає в потребі овочівництва до води, на Одещині є зрошувальні системи, завдяки яким можна поливати поля, а на Черкащині – вихід до Дніпра [21].

Основними проблемами, що стримують розвиток плодоовочеконсервної галузі в останні роки можна виділити наступні:

- низький технологічний рівень виробництва і високий ступінь зносу основних виробничих засобів. Сьогодні різко зріс попит на консервовану продукцію в яскравій сучасній упаковці невеликої ємності, високої якості, яку можна робити тільки на сучасному обладнанні, але існуючі в даний час технологічні процеси є, як правило, високоенерговитратними зі значною часткою ручної праці;

– гострий брак обігових активів і відсутність можливостей ефективного кредитування, що не дозволяє підприємствам галузі розширювати обсяги виробництва та робить проблемою збереження наявних обсягів переробки, оскільки період оборотності грошових активів в консервній промисловості досить високий і становить від 3 до 9 місяців;

– низьке завантаження виробничих потужностей (20-30%) і неритмічна поставка сировини на переробку. Несвоєчасна оплата за поставлення на переробку сировини – ще один з факторів, які негативно впливають на поставку товаровиробниками фруктів на переробні підприємства;

– наявність кадрового дефіциту. Щорічно потреба в залученні додаткової робочої сили в сезон масової переробки фруктів, овочів та плодів складає близько 400 осіб. Сезонність галузі накладає свій відбиток на взаємовідносини між роботодавцями та робітниками, багато підприємств галузі в міжсезоння простоюють, а тимчасовий характер роботи та низький рівень заробітної плати не влаштовує висококваліфіковані кадри, та є потреба у фахівцях вищого та середнього рівня.

Незважаючи на відзначені проблеми, плодоовочеконсервна галузь в Україні розвивається і розширюється асортимент продукції, що виробляється. Водночас, ефективну діяльність досліджуваної галузі можливо забезпечити краще за умови впровадження сучасних технологій та досягнень науково-технічного прогресу, стабільної економіки та політичної ситуації, створення необхідних умов для отримання інвестицій та розвитку людського потенціалу.

2.2 Техніко-економічна характеристика та перспективи розвитку ПрАТ ВО «Одеський консервний завод»

Одеський консервний завод – найстаріше підприємство України, засноване в 1919 р. на території колишніх військових казарм. Завод розташований у густонаселеному районі міста, обмежений з усіх боків: кондитерською фабрикою ЗАТ «Одесакондитер», ПрАТ «Стальканат», міською

					<i>БЕП 33. 07. 000 КРБ</i>	Акр.
						25
Зм.	Арк.	№ докум.	Підпис	Дата		

водопровідною станцією й водопровідною вулицею – основною транспортною магістраллю міста [22].

Територія, яку займає завод складає близько 5,0 га, коефіцієнт забудови території становить 75%. Основні цехи заводу розміщені в одноповерхових будинках – пристосованих приміщеннях довоєнних побудов, а окремі – дореволюційні, перебувають в незадовільному стані й більшість із них не відповідає санітарно-технічним нормам.

Організаційну структуру ПрАТ ВО «Одеський консервний завод» представлено на рис.2.3.

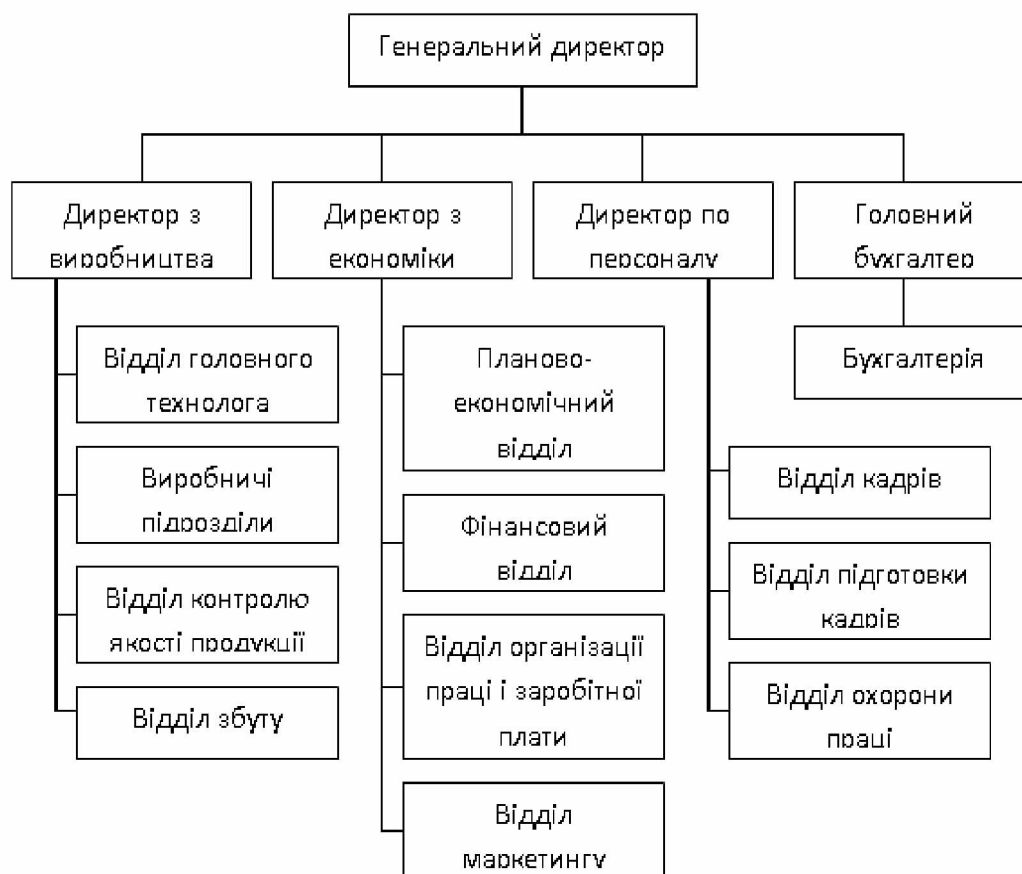


Рис. 2.3. Організаційна структура ПрАТ ВО «Одеський консервний завод» [22]

Підприємство відповідає усім сучасним вимогам щодо якості операційних процесів, що підтверджує відповідна сертифікація: на підприємстві впроваджена система управління якістю і безпечністю харчових

продуктів за вимогами FSSC 22000, ISO 22000, ISO/TS 22002, ISO 9001 (в 2013 році підприємство було сертифіковане компанією SGS Україна. У 2016 році сертифікація продовжена).

Виробнича структура підприємства складається із трьох основних та допоміжних цехів по забезпеченню основного виробництва.

1. Томатно-халвичний цех. Річна виробнича потужність по томат-пасті – 53,7 туб і 6925 т. – по халві. Це найбільший цех заводу, який випускає 50-60% продукції всієї виробничої програми заводу.

2. Овоче-м'ясний цех. План виробництва плодово-овочевих консервів на даному цеху у середньому становить 6200 туб.

3. Цех натуральних консервів. Цех посідає третє місце по виробництві продукції заводу. Тут відбувається виробництво переважно перших обідніх страв.

Стратегічний план розвитку підприємства передбачає подальше збільшення доходної частини і зміцнення матеріально-технічної бази підприємства, скорочення витрат на виробництво продукції та впровадження сучасних стандартів управління якістю та безпекою харчових продуктів. З огляду на основні фактори макросередовища і економічну ситуацію в Україні, були визначені такі основні напрямки стратегічного розвитку операційної діяльності:

- нарощування обсягів виробництва і продажів продукції за рахунок впровадження нових видів продукції з урахуванням споживчого попиту;
- нарощування виробництва виробів у сегментах «масовий» і «преміум»;
- робота над удосконаленням сервісу доставки продукції в частині своєчасності та з урахуванням переваг покупця;
- оптимізація асортименту продукції до рівня асортименту, що дає максимальний розмір маржинального прибутку, рунтуючись на споживчих перевагах;

					<i>БЕП 33. 07. 000 КРБ</i>	Акр.
						27
Зм.	Арк.	№ докум.	Підпис	Дата		

- оптимізація сукупних витрат на виробництво продукції за рахунок мінімізації втрат, які супроводжують виробництво;
- впровадження енергозберігаючих технологій, і скорочення витрат на енергоресурси;
- підвищення конкурентоспроможності продукції, що випускається за рахунок скорочення витрат виробництва, утримання ціни, підвищення якості та привабливості продукції;
- робота з підвищення рівня кваліфікації персоналу і його мотивації.

2.3 Аналіз виробничо-господарської діяльності ПрАТ ВО «Одеський консервний завод»

Аналіз виробничо-господарської діяльності ПрАТ ВО «Одеський консервний завод» проведемо відповідно до даних офіційної фінансової звітності підприємства [23].

Аналіз виробництва та реалізації продукції

Для аналізу обсягу випуску продукції в натуральному й вартісному вираженні складемо аналітичну таблицю 2.2.

Таблиця 2.2

Виробництво продукції в натуральному й вартісному вираженні

Показник	Попер. рік	Наст. рік	Відхилення	
			абс	відн
1. Обсяг виробленої промислової продукції (без ПДВ і акцизного збору), тис. грн				
у діючих цінах	346657	409063	62406	18,0
- в тому числі без бляшаної кришки	284812	346804	61992	21,8
у порівняних цінах	346657	376243	29586	8,5
- в тому числі без бляшаної кришки	284812	309120	24308	8,5
2. Фактично вироблено консервної продукції, тонн	12174	13213	1039	8,5

У наст. році в порівнянні з попереднім роком загальний обсяг виробництва промислової продукції у діючих цінах збільшився на 62406 тис. грн або на 18,0% у відносному виразі (обсяг виробництва консервної продукції збільшився на 61992 тис. грн або 21,8%), в той час, як у порівняних цінах загальний обсяг

					БЕП 33. 07. 000 КРБ	Акр.
						28
Зм.	Арк.	№ докум.	Підпис	Дата		

Пюре і пасти фруктові	356	412	2,9	3,1	56	15,7
Цукристі кондитерські вироби (халва, казинаки)	1211	1258	9,9	9,5	47	3,9
Риба приготована чи консервована іншим способом	952	927	7,8	7,0	-25	-2,6
Соуси та приправи	284	282	2,3	2,1	-2	-0,7
Разом	12174	13213	100,0	100,0	1039	8,5

Як в попер. році, так і в наст. Році, найбільшу питому вагу в структурі виробництва займають овочі консервовані без оцту (50,6% та 48,6% відповідно). Також можна відзначити значну питому вагу в структурі продукції соків фруктових та овочевих (16,5% та 19,7% в кожному році відповідно), цукристих кондитерських виробів (9,9% та 9,5% відповідно) та овочів та фруктів з додаванням оцту (9,9% в кожному році). Таким чином, можна зробити висновок, що на підприємстві достатньо високий рівень продуктової диверсифікації, що безумовно є позитивною характеристикою менеджменту підприємства з точки зору мінімізації дії несистемних ризиків.

В наст. році відбулося збільшення випуску продукції підприємства на 1039 тонн, що пов'язано, насамперед, зі зростанням обсягів виробництва соків фруктових та овочевих (587 тонн) та овочей консервованих натуральних без оцту (267 тонн).

Нижче визначимо вплив зміни структури продукції на відхилення обсягу виробленої продукції. Для цього складено аналітичну таблицю 2.5.

Таблиця 2.5

Вплив структурних змін на відхилення обсягу випуску продукції

Найменування продукції	Фактично вироблено продукції, тон		Структура, %		Опт. ціна 1 тони, тис. грн	Наст. рік за структурою попер. року	Відхилення	
	Попер. рік	Наст. рік	Попер. рік	Наст. рік			тонн	тис. грн
Соки фруктові та овочеві	2011	2598	16,5	19,7	18,9	2182,6	415,4	7830
Овочі консервовані натуральні без оцту	6158	6425	50,6	48,6	25,5	6683,6	-258,6	-6598
Овочі та фрукти з додаванням оцту	1202	1311	9,9	9,9	28,9	1304,6	6,4	185

									Акр.
									30
Зм.	Арк.	№ докум.	Підпис	Дата	БЕП 33. 07. 000 КРБ				

Пюре і пасти фруктові	356	412	2,9	3,1	16,0	386,4	25,6	409
Цукристі кондитерські вироби (халва, казинаки)	1211	1258	9,9	9,5	33,9	1314,4	-56,4	-1908
Риба приготована чи консервована іншим способом	952	927	7,8	7,0	42,1	1033,2	-106,2	-4474
Соуси та приправи	284	282	2,3	2,1	24,0	308,2	-26,2	-631
Разом	12174	13213	100,0	100,0	-	13213,0	-	-5187

Як видно з наведених в таблиці даних, найбільш вартісною продукцією є риба (42,1 тис. грн за тону) та цукристі кондитерські вироби (33,9 тис. грн за тону). Внаслідок зменшення в структурі виробництва більш дорогої продукції (овочей консервовані натуральних без оцту та риби), і, відповідно, зростання питомої ваги більш дешевої (соків фруктових та овочевих), обсяг виробництва у вартісному виразі зменшився на 5187 тис. грн. Таким чином, зміни в структурі продукції можна визначити як негативні.

Для аналізу реалізації продукції складемо аналітичну таблицю 2.6.

Таблиця 2.6

Співвідношення обсягу виробленої й реалізованої продукції

Показники	Попер. рік	Наст. рік	Відхилення	
			абс	відн
1. Обсяг виробленої промислової продукції в діючих цінах (без ПДВ), тис. грн	346657	409063	62406	18,0
2. Обсяг реалізованої продукції в діючих цінах (без ПДВ), тис. грн	336304	402176	65872	19,6
3. Відхилення обсягу реалізації від обсягу виробництва, тис. грн	10353	6887	-3466	-33,5

У попередньому році відхилення обсягу реалізованої продукції від обсягу виробленої продукції становило 10353 тис. грн (3,0% від обсягу реалізації). В поточному році відхилення обсягу реалізованої продукції від обсягу виробленої продукції становило 6887 тис. грн (1,7% від обсягу реалізації). Таким чином, як в попередньому, так і в поточному році підприємство частково реалізовувало продукцію попереднього року. Все вищезазначене свідчить, на нашу думку, про низьку

					БЕП 33. 07. 000 КРБ	Акр.
						31
Зм.	Арк.	№ докум.	Підпис	Дата		

ефективність відділу збуту підприємства та загальний рівень планування на ньому. При цьому варто відзначити позитивні зрушення в управлінні залишками готової продукції на складах, про що свідчить скорочення відносних значень відхилень обсягів виробництва від обсягів реалізації.

Аналіз формування та використання виробничих фондів

Для аналізу динаміки основних засобів ПрАТ «ВО «Одеський консервний завод» складемо аналітичну таблицю 2.7

Таблиця 2.7

Зміна наявності основних засобів і їхньої динаміки на ПрАТ «ВО «Одеський консервний завод»

Основні засоби	Наявність на початок року	Надійшло у звітному році		Вибуло у звітному році		Наявність на кінець року	Відхилення	
		всього	у т. ч. нових	всього	у т. ч. ліквідовано		абс	відн
Попередній рік								
Усього по підприємству, у т. ч.	92512	11522	11522	1010	0	103024	10512	11,4
Основні засоби основного виду діяльності	92512	11522	11522	1010	0	103024	10512	11,4
Основні засоби інших галузей	0	0	0	0	0	0	0	0
Невиробничі основні засоби	0	0	0	0	0	0	0	0
Наступний рік								
Усього по підприємству, у т. ч.	103024	18859	18859	566	0	121317	18293	17,8
Основні засоби основного виду діяльності	103024	18859	18859	566	0	121317	18293	17,8
Основні засоби інших галузей	0	0	0	0	0	0	0	0
Невиробничі основні засоби	0	0	0	0	0	0	0	0

Як видно з наведених розрахунків в попер. році вартість основних засобів на ПрАТ «ВО «Одеський консервний завод» на кінець року в цілому збільшилася на 10512 тис. грн або 11,4%, що стало наслідком зростання вартості основних засобів основного виду діяльності на цю суму. Основні засоби інших галузей та невиробничі основні засоби на балансі підприємства протягом двох

									Акпр.
									32
Зм.	Арк.	№ докум.	Підпис	Дата	БЕП 33. 07. 000 КРБ				

досліджуваних років відсутні. В наст. році вартість основних засобів зросла на 18293 тис. грн або 17,8%, що як і в попер. році стало наслідком збільшення на цю суму вартості основних засобів основного виду діяльності. Динаміка вартості основних засобів та їх структура в цілому є ефективними, оскільки свідчать про те, що підприємство нарощує свій потенціал та зосереджує ресурси в операційній діяльності, тобто виробництві та реалізації плодоовочеконсервної продукції.

Для аналізу технічного стану основних засобів складено таблицю 2.8.

Таблиця 2.8

Аналіз технічного стану основних засобів ПрАТ «ВО «Одеський консервний завод»

Показник	На початок року	На кінець року	Відхилення
Попередній рік			
Первісна вартість основних засобів, тис. грн	92512	103024	10512
Знос, тис. грн	71188	74811	3623
Залишкова вартість основних засобів, тис. грн	21324	28213	6889
Коефіцієнт придатності	0,230	0,274	0,043
Коефіцієнт зносу	0,770	0,726	-0,043
Наступний рік			
Первісна вартість основних засобів, тис. грн	103024	121317	18293
Знос, тис. грн	74811	81007	6196
Залишкова вартість основних засобів, тис. грн	28213	40310	12097
Коефіцієнт придатності	0,274	0,332	0,058
Коефіцієнт зносу	0,726	0,668	-0,058

Як свідчать дані приведені в таблиці, протягом двох років вартість основних засобів зростала: в попер. році вона збільшилася на 10512 тис. грн, в тому числі залишкова вартість збільшилася на 6889 тис. грн, в наст. році вартість основних засобів (первісна) зросла на 18293 тис. грн, у тому числі залишкова вартість збільшилася на 12097 тис. грн. Значення коефіцієнтів придатності й зносу та їхня динаміка, що характеризують технічний стан основних засобів підприємства і його динаміку, свідчать про покращення цього стану як в 2020 році (на 0,043 скоротився коефіцієнт зносу при відповідному збільшенні коефіцієнта придатності), так і в наст. році (на 0,058 скоротився коефіцієнт зносу при відповідному збільшенні коефіцієнта придатності). Таким чином, в цілому, протягом досліджуваного періоду відбулися позитивні зміни

					<i>БЕП 33. 07. 000 КРБ</i>	Акр.
						33
Зм.	Арк.	№ докум.	Підпис	Дата		

в технічному стані основних засобів підприємства. Абсолютні значення коефіцієнтів придатності говорять про високий рівень фізичного зносу основних засобів підприємства та необхідність їх оновлення. Високий рівень технічного зносу також є непрямою ознакою низького рівня технічного оснащення виробничих процесів.

Для аналізу показників ефективності використання основних засобів складено аналітичну таблицю 2.9.

Таблиця 2.9

**Показники ефективності використання основних засобів ПрАТ «ВО
«Одеський консервний завод»**

Показник	Попер. рік	Наст. рік	Абсолютне відхилення
1. Обсяг виробленої продукції в порівнянних цінах (без ПДВ), тис. грн	346657	376243	29586
2. Середньорічна вартість основних засобів основного виду діяльності, тис. грн	97768	112171	14403
3. Фондовіддача, грн/грн	3,546	3,354	-0,192
4. Фондоємність, грн/грн	0,282	0,298	0,016

В попер. році в порівнянні з наст. роком ефективність використання основних засобів основного виду діяльності знизилася: на кожен гривню вартості основних засобів обсяг виробленої продукції зменшився на 19,2 коп. Фондоємність продукції зросла на 1,6 коп. в розрахунку на одну гривню вартості продукції, що також свідчить про зниження ефективності використання основних засобів підприємства та є негативною характеристикою його діяльності в частині використання техніко-технологічної бази.

Для аналізу складу, структури й динаміки оборотних коштів ПрАТ «ВО «Одеський консервний завод» складемо аналітичну таблицю 2.10.

Таблиця 2.10

**Склад, структура й динаміка оборотних коштів ПрАТ «ВО
«Одеський консервний завод»**

Показник	На початок року		На кінець року		Відхилення	
	тис. грн	%	тис. грн.	%	тис. грн	%
Попередній рік						
Оборотні кошти	171754	100,00	180028	100,00	8274	4,8
Виробничі запаси	37519	21,84	34957	19,42	-2562	-6,8
Незавершене виробництво	12817	7,46	7069	3,93	-5748	-44,8

					БЕП 33. 07. 000 КРБ	Акр.
						34
Зм.	Арк.	№ докум.	Підпис	Дата		

негативною характеристикою є значна питома вага та абсолютний розмір готової продукції, що свідчить про значні проблеми у підприємства з реалізацією продукції. Значений факт вимагає від підприємства розробки заходів по оптимізації виробничої програми та пошуку шляхів пришвидшення реалізації залишків готової продукції.

Для аналізу ефективності використання оборотних коштів складемо таблицю 2.11.

Таблиця 2.11

Показники оборотності оборотних коштів ПрАТ «ВО «Одеський консервний завод»

Показник	попер. рік	наст. рік	абсолютне відхилення
1. Обсяг реалізованої продукції (без ПДВ), тис. грн	336304,0	402176,0	65872,0
2. Середній залишок оборотних коштів, тис. грн	175891,0	179960,5	4069,5
3. Коефіцієнт оборотності оборотних коштів	1,91	2,23	0,32
4. Швидкість одного обороту оборотних коштів, днів	190,9	163,3	-27,6
5. Коефіцієнт завантаження оборотних коштів	0,523	0,447	-0,076

В наст. році в порівнянні з попер. роком оборотність оборотних коштів прискорилося на 0,32 обороту, швидкість одного обороту зменшилася на 27,6 дня, коефіцієнт завантаження оборотних коштів зменшився на 0,076. Прискорення оборотності оборотних коштів з позитивної сторони характеризує роботу підприємства по управлінню оборотними активами підприємства, тому що говорить про відносну економію коштів, тобто можливість їх вивільнення з господарського обороту.

Аналіз трудових ресурсів, ефективності їх використання та оплати праці

Для аналізу руху робочої сили складемо аналітичну таблицю 2.12.

Таблиця 2.12

Показники руху робочої сили

Показник	Попер. рік	Наст. рік	Відхилення
1. Середньооблікова чисельність штатних працівників, осіб	730	732	2
2. Прийнято працівників, осіб	44	47	3

					БЕП 33. 07. 000 КРБ				Акр.
									36
Зм.	Арк.	№ докум.	Підпис	Дата					

3. Вибуло працівників, осіб	42	41	-1
з них по негативним причинам (за власним бажанням, звільнено за прогул і інші порушення трудової дисципліни, невідповідність займаній посаді)	42	41	-1
4. Коефіцієнт обороту по прийому	0,060	0,064	0,004
5. Коефіцієнт обороту по вибуттю	0,058	0,056	-0,002
6. Коефіцієнт плинності робочої сили	0,058	0,056	-0,002

В наступ. році в порівнянні з поперед. роком середньооблікова чисельність штатних працівників збільшилася на 3 осіб, при цьому в поперед. році на роботу було прийнято 44 особи, звільнено 42 особи, в наст. році прийнято 47 осіб, звільнено 41 особу. Як в наст.. так і в поперед. єдиними причинами звільнення працівників були: власне бажання, прогули й інші порушення трудової дисципліни, невідповідність займаній посаді. Значення показників руху робочої сили, а також динаміка цих показників, свідчать про те, що, в обох роках на підприємстві спостерігається значний рух робочої сили, що є негативною характеристикою. Скорочення плинності кадрів є таким чином одним з ключових резервів підвищення продуктивності праці й ефективності діяльності підприємства в цілому.

Обсяг виробництва продукції, насамперед, залежить від забезпеченості підприємства трудовими ресурсами, і ефективності їхнього використання. Для аналізу впливу трудових факторів на обсяг виробництва продукції складемо аналітичну таблицю 2.13.

Методом факторного аналізу розрахуємо вплив на зміну обсягу виробленої продукції в порівняних цінах (без ПДВ і акцизного збору) зміни середньооблікової чисельності персоналу і продуктивності праці.

Вплив зміни середньооблікової чисельності персоналу на зміну обсягу виробленої продукції в порівняних цінах (без ПДВ і акцизного збору) складає:

$$\Delta \text{ВП (Чсо)} = (732 - 730) * 474,87 = 949,7 \text{ тис. грн.}$$

					<i>БЕП 33. 07. 000 КРБ</i>	Акр.
						37
Зм.	Арк.	№ докум.	Підпис	Дата		

продукції в порівняних цінах відбулося внаслідок позитивної дії обох чинників, проте максимальний вплив спричинило підвищення ефективності використання трудових ресурсів підприємства, що з позитивної сторони характеризує роботу підприємства по управлінню його кадровим і трудовим потенціалом.

Для аналізу використання робочого часу складемо аналітичну таблицю 2.14.

Таблиця 2.14

Використання робочого часу на підприємстві

Показник	Попер. рік	Наст. рік	Абсолютне відхилення
1. Обсяг виробленої промислової продукції в порівняних цінах (без ПДВ), тис. грн	346657,0	376242,7	29585,7
2. Середньооблікова чисельність штатних працівників, осіб	730	732	2
3. Число людино-годин, відпрацьованих всіма працівниками, людино-годин	1280420	1308816	28396
4. Середнє число людино-годин, відпрацьованих одним працівником	1754,0	1788,0	34,0
5. Середньорічний виробіток одного працівника (продуктивність праці), тис. грн/ос	474,87	513,99	39,12
6. Середньогодинний виробіток одного працівника (годинна продуктивність праці), грн/ос	270,74	287,47	16,73

В наст. році в порівнянні з попереднім роком середнє число годин, відпрацьованих одним працівником зросло на 34, середньогодинний виробіток одного працівника (годинна продуктивність праці) збільшився на 16,73 грн, середньорічний виробіток (річна продуктивність праці) зросла на 39,12 тис. грн.

Як видно з наведених нижче розрахунків, усі фактори позитивно вплинули на зміну обсягу продукції в порівняних цінах.

Вплив зміни середньооблікової чисельності персоналу визначається по формулі:

$$\Delta ВПп (Чсо) = (Чсо_{наст} - Чсо_{попер}) * К_{годпопер} * В_{годпопер}, \quad (2.1)$$

де $K_{год}$ – середня кількість відпрацьованих одним працівником робочих годин за рік;

$V_{год}$ – середньогодинний виробіток одного працівника (годинна продуктивність праці).

$$\Delta ВПп (Чсо) = (732 - 730) * 1754,0 * 270,74 / 1000 = 949,7 \text{ тис. грн.}$$

Фактор зміни відпрацьованих годин призвів до збільшення обсягу виробленої продукції в порівняних цінах, що визначається наступним чином:

$$\Delta ВПп (K_{год}) = Чсо_{2021} * (K_{год2021} - K_{год2020}) * V_{год2020}, \quad (2.2)$$

$$\Delta ВПп (K_{год}) = 732 * (1788,0 - 1754,0) * 270,74 / 1000 = 6738,1 \text{ тис. грн.}$$

Фактор зміни продуктивності праці (годинної) призвів до зростання обсягу виробленої продукції в порівняних цінах, що визначається наступним чином:

$$\Delta ВПп (V_{год}) = Чсо_{наст} * K_{годнаст} * (V_{годнаст} - V_{годпопер}), \quad (2.3)$$

$$\Delta ВПп (V_{год}) = 732 * 1788,0 * (287,47 - 270,74) / 1000 = 21897,9 \text{ тис. грн.}$$

$$\Delta ВПп \text{ заг} = 949,7 + 6738,1 + 21897,9 = 29585,7 \text{ тис. грн.}$$

Тобто, роботу підприємства з підвищення ефективності використання трудових ресурсів і робочого часу в цілому можна охарактеризувати з позитивної сторони: в наст. році порівняно з попер. роком відбулося підвищення ефективності використання робочого часу, збільшилася загальна чисельність персоналу (зріс трудовий потенціал), та, що найголовніше, підвищилася ефективність використання трудових ресурсів, причому як у річній експозиції так і денній. При цьому 74% ($21897,9 / 29585,7 * 100\%$) від загального позитивного ефекту спричинило саме зростання продуктивності праці, що є виключно позитивним явищем та характеризує кадрову політику підприємства як ефективну.

Проаналізуємо нижче політику оплати праці на підприємстві, перш за все, в контексті вирішення проблем відповідності результатів праці з його винагородою та виконанням оплатою праці своєї відтворювальної функції.

					<i>БЕП 33. 07. 000 КРБ</i>	Акр.
						40
Зм.	Арк.	№ докум.	Підпис	Дата		

Як видно з таблиці, виробництво продукції на підприємстві є матеріаломістким: питома вага матеріальних витрат в попер. році склала 74,7%, а в наст. році зросла до 76,8%. При цьому абсолютний розмір усіх витрат (економічних елементів) зріс: матеріальні витрати зросли на 67617 тис. грн (27,3%), витрати на оплату праці збільшилися на 1062 тис. грн або 1,8%, відрахування на соціальні заходи зросли на 830 тис. грн (6,6%), амортизація збільшилася на 2084 тис. грн (52,0%), а інші операційні витрат зросли на 7358 тис. грн (80,1%). Отже, загальна сума витрат на виробництво збільшилася на 78951 тис. грн, що є цілком природнім явищем в контексті зниження обсягу виробленої продукції.

Для оцінки ефективності управління витратами використовується показник витрат на одну гривню продукції.

Показник витрат на одну гривню продукції вказує на прямий зв'язок між собівартістю і прибутком. Витрати на одну гривню продукції розраховуються діленням загальної суми витрат на виробництво продукції (поточних витрат) на обсяг виробленої промислової продукції в діючих оптових цінах підприємства (чистого доходу від реалізації продукції (товарів, робіт послуг)):

$$V_1 = V/OPд \quad (2.4)$$

Для аналізу зміни витрат на одну гривню продукції складемо таблицю 2.18.

Таблиця 2.18

Оцінка витрат на одну гривню продукції

Показник	Попер. рік	Наст. рік	Відхилення	
			Абсолют. (+,-)	Відн. (%)
1. Обсяг виробленої продукції в діючих цінах (без ПДВ), тис. грн	346657	409063	62406	18,0
2. Операційні витрати на виробництво продукції, тис. грн	331343	410294	78951	23,8
3. Витрати на 1 грн продукції, грн/грн	0,956	1,003	0,047	4,9

В наст. році в порівнянні з попереднім роком при зростанні обсягу виробленої продукції на 62406 тис. грн (18,0%) відбулося збільшення її собівартості (операційних витрат) на 78951 тис. грн (23,8%). Внаслідок переважного зростання витрат підприємства над обсягом виробництва показник витрат на 1 грн продукції в наст. році в порівнянні з попереднім роком збільшився на 4,7 коп. і склав 100,3 коп. Зростання цього показника з негативної сторони характеризує роботу підприємства по управлінню витратами; при цьому абсолютне значення в наст. році, що перевищує одиницю (100 коп.), свідчить про збитковість виробничої діяльності та є ознакою загального низького рівня ефективності управління витратами на підприємстві.

Аналіз фінансових результатів та рентабельності діяльності

Для аналізу рівня й динаміки фінансових результатів підприємства складемо таблицю 2.19.

Таблиця 2.19

Фінансові результати підприємства

Найменування статей	Абсолютне значення, тис. грн		Відхилення	
	Попер. рік	Наст. рік	абс	відн
Чистий дохід від реалізації продукції	336304	402176	65872	19,6
Собівартість реалізованої продукції	303393	370505	67112	22,1
Валовий прибуток	32911	31671	-1240	-3,8
Інші операційні доходи	33998	56631	22633	66,6
Адміністративні витрати	18113	19265	1152	6,4
Витрати на збут	15263	12493	-2770	-18,1
Інші операційні витрати	30961	53756	22795	73,6
Фінансовий результат від операційної діяльності (прибуток або збиток)	2572	2788	216	8,4
Інші доходи	0	97	97	-
Фінансові витрати	1903	2097	194	10,2
Інші витрати	119	29	-90	-75,6
Фінансовий результат до оподаткування (прибуток або збиток)	550	759	209	38,0
Витрати (дохід) з податку на прибуток	99	137	38	38,4
Чистий фінансовий результат (прибуток або збиток)	451	622	171	37,9

					БЕП 33. 07. 000 КРБ	Акр.
						44
Зм.	Арк.	№ докум.	Підпис	Дата		

Як видно з таблиці 2.19, чистий прибуток підприємства в наст. році збільшився на 171 тис. грн (37,9%) склавши в цьому році 622 тис. грн. Дані зміни є наслідком зростання інших операційних доходів на 22633 тис. грн при зростанні позавиробничих витрат на 21015 тис. грн (зростання інших операційних витрат (+22633 тис. грн) та адміністративних витрат (+1152 тис. грн) при зменшенні витрат на збут (-2770 тис. грн)). При цьому, валовий прибуток зменшився на 1240 тис. грн. В результаті наведених змін прибуток від операційної діяльності збільшився на 216 тис. грн або 8,4% порівняно з попереднім роком. Отже, основними причиною зростання кінцевого фінансового результату підприємства (чистого прибутку) є переважне зростання інших операційних доходів над позавиробничими витратами, що в свою чергу стало наслідком зменшення витрат на збут. При цьому, важливим з точки зору визначення системних джерел отримання прибутку є зниження валового прибутку, тобто прибутку, джерелом отримання якого є виробнича діяльність. Таким чином, на фоні значного зростання обсягів виробництва та реалізації, отже теоретично обґрунтованої можливості зростання прибутковості за рахунок операційного важеля, можна констатувати практичну відсутність даного ефекту, що в свою чергу свідчить про неефективне управління витратами та необхідність першочергового підвищення ефективності саме цього функціонального аспекту менеджменту підприємства.

Для аналізу показників рентабельності складемо таблицю 2.20.

Таблиця 2.20

Показники рентабельності діяльності ПрАТ ВО «Одеський консервний завод»

Показник	Попер. рік	Наст. рік	Абсолютне відхилення
Капітал підприємства, тис. грн	215516	222963	7447
Власний капітал підприємства, тис. грн	142133	132007,5	-10125,5
Чистий дохід від реалізації продукції, тис. грн	336304	402176	65872
Виробничі фонди (основні засоби та оборотні кошти), тис. грн	273659	292131	18472
Операційні витрати, тис. грн	331343	410294	78951
Чистий прибуток, тис. грн	451	622	171

					<i>БЕП 33. 07. 000 КРБ</i>				Акр.
									45
Зм.	Арк.	№ докум.	Підпис	Дата					

Прибуток від операційної діяльності, тис. грн	2572	2788	216
Рентабельність капіталу, %	0,21	0,28	0,07
Рентабельність власного капіталу, %	0,32	0,47	0,15
Рентабельність продажів, %	0,76	0,69	-0,07
Рентабельність продукції, %	0,78	0,68	-0,10
Рентабельність виробництва, %	0,94	0,95	0,01

Як видно з таблиці, показники рентабельності, розраховані за чистим прибутком (рентабельність власного капіталу та капіталу в цілому) зросли, в той час, як усі показники рентабельності, розраховані за прибутком від операційної діяльності скоротилися. Отже, незалежно від бази порівняння, динаміка показників рентабельності визначається динамікою відповідного прибутку.

Абсолютний рівень усіх показників рентабельності свідчить про вкрай низький загальний рівень прибутковості підприємства, а отже загальний низький рівень ефективності діяльності та його інвестиційної привабливості.

Для комплексної характеристики виробничо-господарської діяльності підприємства складемо таблицю 2.21.

Таблиця 2.21

Основні техніко-економічні показники виробничо-господарської діяльності підприємства

Показник	Попер. рік	Наст. рік	Відхилення	
			абс	відн
1. Середньорічна виробнича потужність (по консервній продукції), тонн	25150	25200	50	0,2
2. Фактично вироблено консервної продукції, тонн	12174	13213	1039	8,5
3. Коефіцієнт використання виробничої потужності, частки	0,484	0,524	0,040	-
4. Обсяг виробленої промислової продукції (без ПДВ), тис. грн				
у діючих цінах	346657	409063	62406	18,0
- в тому числі без бляшаної кришки	284812	346804	61992	21,8
у порівняних цінах	346657	376243	29586	8,5
- в тому числі без бляшаної кришки	284812	309120	24308	8,5
5. Обсяг реалізованої продукції в діючих цінах (без ПДВ), тис. грн	336304	402176	65872	19,6
6. Середньорічна вартість основних засобів основного виду діяльності, тис. грн	97768	112171	14403	14,7
7. Фондовіддача, грн/грн	3,546	3,354	-0,192	-5

					БЕП 33. 07. 000 КРБ				Акр.
									46
Зм.	Арк.	№ докум.	Підпис	Дата					

8. Середній залишок оборотних коштів, тис. грн	175891	179961	4070	2,3
9. Коефіцієнт оборотності оборотних коштів, частки	1,91	2,23	0,32	16,88
10. Середньооблікова чисельність штатних працівників, осіб	730	732	2	0,3
11. Продуктивність праці, тис. грн	474,87	513,99	39,1	8,2
12. Операційні витрати на виробництво продукції, тис. грн, у тому числі	331343	410294	78951	23,8
матеріальні витрати	247416	315033	67617	27,3
витрати на оплату праці	58247	59309	1062	1,8
відрахування на соціальні заходи	12482	13312	830	6,6
амортизація	4010	6094	2084	52,0
інші операційні витрати	9188	16546	7358	80,1
13. Витрати на 1 грн виробленої продукції, грн/грн	0,956	1,003	0,047	4,9
14. Матеріалоемність, грн/грн	0,714	0,770	0,056	7,9
15. Собівартість реалізованої продукції, тис. грн	303393	370505	67112	22,1
16. Фінансовий результат від операційної діяльності, тис. грн	2572	2788	216	8,4
17. Чистий прибуток, тис. грн	451	622	171	37,9
18. Рентабельність продажів, %	0,76	0,69	-0,07	-
19. Рентабельність продукції, %	0,78	0,68	-0,10	-

Підприємство володіє значними виробничими потужностями, які в наст. році порівняно з поперед. роком не змінилися, що свідчить про стабільність виробничого потенціалу підприємства. Виробнича потужність характеризується посереднім рівнем використання, про що свідчить значення коефіцієнта використання виробничої потужності. В наст. році в порівнянні з поперед. роком збільшився обсяг виробленої консервної продукції в натуральному виразі на 1039 тонн або 8,5% у відносному вираженні. Обсяг виробленої консервної продукції в діючих цінах збільшився на 61992 тис. грн або 21,8%. Динаміка зміни обсягу виробленої продукції в натуральному виразі свідчить про посилення позиції підприємства на цільовому ринку та значне зростання цін на продукцію.

Оборотність оборотних коштів підприємства прискорилося на 0,32 обороту. Підвищення оборотності коштів свідчить про відносну економію засобів підприємства, вкладених в оборотні кошти та є ознакою позитивних тенденцій в управлінні оборотними активами. Протягом досліджуваного

					<i>БЕП 33. 07. 000 КРБ</i>	Акр.
						47
Зм.	Арк.	№ докум.	Підпис	Дата		

періоду фондівддача знизилася на 19,2 коп., що свідчить про зниження ефективності використання основних засобів: на кожен грн вартості основних засобів випуск продукції зменшився на 19,2 коп. В наст. році, в порівнянні з попереднім роком середньооблікова чисельність штатних працівників облікового складу зросла на 2 осіб, продуктивність праці збільшилася на 39,1 тис. грн або на 8,2%. Таким чином, можна констатувати зростання ефективності використання двох з трьох базових факторів виробництва: оборотних коштів та трудових ресурсів.

Витрати на 1 гривню виробленої продукції в наст. році збільшилися на 4,7 копійки й склали 100,3 копійок. Зростання значення цього показника та його значення в наст. році (більше 100 коп або 1 грн) свідчить про неефективне управління поточними витратами підприємства та збитковість виробничої діяльності в наст. році.

Чистий прибуток підприємства в наст. році збільшився на 171 тис. грн, склавши 622 тис. грн в 2021 році, що однієї сторони є позитивним явищем (діяльність в цілому прибуткова), а з іншої негативним (порівняно з масштабами діяльності, тобто обсягами виробництва та реалізації, розмір прибутку вкрай низький). Загальний низький рівень прибутковості підтверджують також вкрай низькі абсолютні значення усіх показників рентабельності діяльності.

Висновки до розділу 2

Аналіз ринкового середовища дозволяє зробити висновок, що основними характерними рисами плодоовочеконсервного виробництва є узагальнення організаційних, наукових, техніко-технічних, виробничих та, великою мірою, фінансових процесів які направлені на здійснення операцій по створенню харчової продукції, специфічність якої полягає в довготривалому терміні її зберігання для задоволення суспільних потреб та забезпечення продовольчої безпеки країни. Продукцію, яку виробляє галузь, можна умовно поділити на дві великі групи. Перша група – це продукція, яка споживається одразу після її

					<i>БЕП 33. 07. 000 КРБ</i>	Акр.
						48
Зм.	Арк.	№ докум.	Підпис	Дата		

виробництва (соки, фруктові повидла, конфітюри тощо). Друга група – це продукція, споживання якої виходячи з термінів придатності, можливе протягом тривалого періоду, який вимірюється роками (консервна продукція). Діяльність підприємств плодоовочевої консервної промисловості України на даному етапі розвитку економіки відповідає вимогам розвитку конкурентного середовища на ринку плодоовочевої продукції: на ринку не існує заборони та обмежень на будівництво нових підприємств, створення нових видів продукції, обмежень прав суб'єктів господарювання на придбання сировини і реалізацію товарів. Нині, незважаючи на несприятливий з точки зору сприяння розвитку підприємств, стан політико-економічних умов в країні, плодоовочеконсервна промисловість вирішує низку завдань, серед яких найбільш вагомими є зниження впливу сезонності на раціон харчування людей, урізноманітнення раціону харчування доступними та поживними продуктами, сприяння найбільш повному використанню продукції сільського господарства. Серед основних напрямів розвитку галузі в цілому та окремих господарюючих суб'єктів зокрема є впровадження інновацій, розвиток інтеграційних процесів з виробниками сировини, активізація зовнішньоекономічної діяльності, розвиток ринкових сегментів продукції, яка відповідає вимогам здорового харчування.

Досліджуване в роботі підприємство – ПрАТ ВО «Одеський консервний завод» сьогодні є одним з великих виробників консервної продукції, насамперед, в сегменті овочевих консервів. Серед конкурентних переваг підприємства можна відзначити значну диверсифікованість виробничої програми, що значно знижує дію унікальних ризиків та створює передумови підвищення ефективності діяльності за рахунок оптимізації структури продукції та оновлення її асортименту. Накопичений значний досвід роботи на ринку також є вагомою конкурентною перевагою підприємства. Серед основних проблем підприємства можна відзначити низьку маркетингову активність та відповідну низьку впізнаваність торгівельних марок підприємства, що сьогодні

					<i>БЕП 33. 07. 000 КРБ</i>	Акр.
						49
Зм.	Арк.	№ докум.	Підпис	Дата		

є обов'язковою умовою стратегічного розвитку будь-якого харчового підприємства.

Проведений аналіз ефективності господарської діяльності підприємства дозволяє зробити висновок про наявність як сильних, так і слабких сторін підприємства. Так з позитивної сторони роботу підприємства характеризує збільшення обсягів виробленої та реалізованої продукції. Проте, при цьому знизилася ефективність управління витратами, що в перспективі може привести до значних проблем з прибутковістю діяльності. Протягом усього періоду дослідження діяльність підприємства хоч і була прибутковою, але рівень цієї прибутковості був вкрай низьким, що вимагає від менеджменту підприємства пошуку шляхів її подальшого зростання.

					<i>БЕП 33. 07. 000 КРБ</i>	Акр.
						50
Зм.	Арк.	№ докум.	Підпис	Дата		

РОЗДІЛ 3

ПРОЄКТ ЗАХОДУ З ПІДВИЩЕННЯ ПРОДУКТИВНОСТІ ПРАЦІ ПРАТ ВО «ОДЕСЬКИЙ КОНСЕРВНИЙ ЗАВОД»

3.1 Техніко-економічне обґрунтування доцільності заходу

З огляду на проведений аналіз виробничо-господарської діяльності досліджуваного підприємства, доцільним є впровадження заходу, спрямованого на оптимізацію витрат з оплати праці. Тому, з нашого погляду, перспективними є заходи по підвищення рівня механізації та автоматизації виробничо-технологічного процесу.

В КРБ нами запропоновано удосконалити технологічний процес виробництва плодово-ягідних соків на операції сепарування. При виробництві соків сепаратори виконують декілька функцій, в тому числі і їх освітлення. Освітлення застосовують з метою видалення дрібних суспензій і колоїдних частинок для отримання прозорого продукту – освітленого соку. Виробляють такі соки зі свіжих або заморожених плодів і ягід, а також із заготовлених свіжозаморожених напівфабрикатів. Нині, на досліджуваному підприємстві використовуються фізично та морально зношені сепаратори-освітлювачі АХ–215 з періодичним ручним вивантаженням осаду.

З метою зниження витрат виробництва на операції освітлення соків пропонується заміна зазначених сепараторів на освітлюючий сепаратор тарільчатого типу Alfa-laval (Швеція) з відцентровим пульсуючим вивантаженням осаду більшої продуктивності [24]. Використання таких сепараторів забезпечує безпеку і екологічність технологічних процесів. Вони також забезпечують делікатне оброблення продукту. Це дозволить знизити витрати на даній операції та підвищити якість кінцевого продукту за рахунок більш ефективного освітлення соків. Усі металеві деталі, що контактують з технологічною рідиною, виконані з нержавіючої сталі.

В таблиці 3.1 відобразимо основну техніко-економічну інформацію стосовно основних техніко-економічних параметрів устаткування.

					<i>БЕП 33. 07. 000 КРБ</i>	Акр.
						51
Зм.	Арк.	№ докум.	Підпис	Дата		

Тр – транспортні витрати (допустимо 5% від вартості впроваджуваного устаткування);

Мн – вартість монтажних робіт (прийmemo 10% від вартості впроваджуваного устаткування);

Ін – інші витрати (прийmemo 2% від вартості впроваджуваного устаткування);

ОЗзал – залишкова вартість устаткування, що замінюється (дорівнює 0 оскільки ступінь зносу 100%).

Д – витрати на демонтаж замінюваного устаткування (прийmemo 2% від вартості устаткування, що замінюється);

Л – ліквідаційна вартість устаткування, що замінюється (дорівнює 0).

$$I_y = (260000 + (260000 * 0,05) + (260000 * 0,10) + (260000 * 0,02)) * 2 + (20000 * 4 * 0,02) = 610000 \text{ грн.}$$

Первісна вартість впроваджуваного устаткування:

$$O3 \text{ перв} = Ц + Тр + Мн + Ін = (260000 + (260000 * 0,05) + (260000 * 0,10) + (260000 * 0,02)) * 2 = 608400 \text{ грн.}$$

Вартість впроваджуваного устаткування, що амортизується

$$O3a = O3 \text{ перв} - Л = 608400 - 0 = 608400 \text{ грн.}$$

Нижче розрахуємо зміну поточних витрат.

Амортизація устаткування:

$$A = O3a * H_{Ay} \tag{3.2}$$

– замінюваного (A_z)

$$A_z = 0 \text{ грн.}$$

– впроваджуваного (A_v)

$$A_v = 608400 * 0,20 = 121680 \text{ грн.}$$

Витрати на ремонтні роботи по устаткуванню:

$$B_P = O3a * H_{Py} \tag{3.3}$$

– замінюваного (B_{Pz})

$$BP_3 = 20000 * 4 * 0,05 = 4000 \text{ грн};$$

– впроваджуваного (BP_в)

$$BP_в = 608400 * 0,05 = 30420 \text{ грн.}$$

Витрати на утримання і експлуатацію устаткування:

$$BUE = O_3a * HUEy \quad (3.4)$$

– замінюваного (BUE_з)

$$BUE_з = 30000 * 4 * 0,02 = 1600 \text{ грн};$$

– впроваджуваного (BUE_в)

$$BUE_в = 514800 * 0,02 = 12168 \text{ грн.}$$

В таблицях 3.3 та 3.4 визначимо витрати енергоресурсів (електроенергії), що споживаються устаткуванням.

Таблиця 3.3

Витрати по енергоресурсах, що споживає замінюване устаткування

Найменування	Од. вим.	Річне споживання	Вартість одиниці, грн	Річні видатки, грн
Електроенергія	кВт/год	32000 (2000 x 5 x 4 x 0,8)	4,02	53760,0

Таблиця 3.4

Витрати по енергоресурсах, що споживає впроваджуване устаткування:

Найменування	Од. вим.	Річне споживання	Вартість одиниці, грн	Річні видатки, грн
Електроенергія	кВт/год	22400 (2000 x 7 x 2 x 0,8)	4,02	37632,0

Основна й додаткова заробітна плата робітників, що обслуговують устаткування:

$$ZOD = TCr * Чп * Ky * Фр * 1,15 * 1,2 \quad (3.5)$$

де 1,15 та 1,2 – коефіцієнти доплат та премію до фонду основної заробітної плати відповідно.

– замінюване (ZOD_з)

$$ZOD_з = 56,5 * 0,75 * 4 * 2000 * 1,15 * 1,2 = 467820 \text{ грн};$$

– впроваджуване (ZOD_в)

$$ZOD_в = 56,5 * 0,5 * 2 * 2000 * 1,15 * 1,2 = 155940 \text{ грн.}$$

					<i>БЕП 33. 07. 000 КРБ</i>	Акр.
						54
Зм.	Арк.	№ докум.	Підпис	Дата		

Відрахування в соціальні фонди на основі заробітної плати робітників, що обслуговують устаткування:

$$BC\Phi = 3OD * Bc\phi \quad (3.6)$$

– замінюване (BCФз)

$$BC\Phi_z = 467820 * 0,22 = 173935,5 \text{ грн};$$

– впроваджуване (BCФв)

$$BC\Phi_v = 155940 * 0,22 = 57978,5 \text{ грн.}$$

Для розрахунку сумарних поточних витрат по замінюваному й впроваджуваному устаткуванню складемо таблицю 3.5.

Таблиця 3.5

Загальні поточні витрати за рік по замінюваному й впроваджуваному устаткуванню

Витрати	Устаткування	
	замінюване	впроваджуване
Амортизація устаткування, грн	-	121680,0
Витрати на ремонтні роботи по устаткуванню, грн	4000,0	30420,0
Витрати на утримання й експлуатацію устаткування, грн	1600,0	12168,0
Витрати по електроенергії, що споживає устаткування, грн	53760,0	37632,0
Основна й додаткова заробітна плата робітників, що обслуговують устаткування, грн	467820,0	155940,0
Відрахування в соціальні фонди на основі заробітної плати робітників, що обслуговують устаткування, грн	173935,5	57978,5
Разом	701115,5	415818,5

Для визначення необхідності залучення для реалізації заходу позикових коштів та, відповідно, сплати відсотків за їх використання, що мають бути включені до складу поточних витрат, розрахуємо необхідний розмір інвестиційних витрат. З урахуванням того, що проектом не передбачається зміна виробничої програми, інвестиції в оборотні кошти відсутні. Інвестиції в основні засоби були розраховані вище і складають 610,0 тис. грн.

Джерелами коштів для фінансування заходу можуть бути як власні, так і позикові. Оскільки чистий прибуток підприємства в попередньому році склав 622 тис. грн, саме даний елемент власних коштів доцільно використати в якості джерела покриття інвестиційних витрат. Отже, для здійснення проекту

планується використання тільки власного капіталу, а тому в складі поточних витрат відсотки за використання позиковим капіталом відсутні.

Зростання операційного прибутку в результаті впровадження заходу визначатиметься зменшенням поточних витрат, що визначено в таблиці 3.5:

$$\Pi = \text{Вдо} - \text{Впісля} \quad (3.7)$$

$$\Pi = 701115,5 - 415818,5 = 285297,0 \text{ грн} = 285,3 \text{ тис. грн.}$$

Збільшення чистого прибутку при 18% ставці податку на прибуток складе $285,3 - 285,3 * 0,18 = 233,9$ тис. грн.

Строк окупності (без урахування фактору часу) даного заходу складе:

$$T = I_y / \text{ЧП} \quad (3.8)$$

$$T = 610,0 / 233,9 = 2,61 \text{ року.}$$

Інвестиційну привабливість запропонованого заходу (проекту) оцінимо з використанням процедури дисконтування (приведення майбутніх грошових потоків до теперішнього часу) за допомогою показників чистого приведенного доходу (NPV), внутрішньої норми прибутковості (IRR), індексу дохідності (PI), період окупності (PPd), рентабельності інвестицій (ROI).

Чистий приведений дохід (NPV) – це різниця між сумою грошового потоку, приведенного до теперішньої вартості шляхом дисконтування, і сумою інвестованих у проєкт коштів, також приведених до теперішньої вартості.

$$NPV = \sum \text{ЧГП} - \sum I_y, \quad (3.9)$$

де $\sum \text{ЧГП}$ – сума чистого грошового потоку від проєкту у теперішній вартості;

$\sum I_y$ – сума чистої (приведеної) вартості інвестованих у проєкт коштів.

Для визнання проєкту ефективним з точки зору інвестора, необхідно, щоб NPV проєкту був позитивним.

Внутрішня норма прибутковості (IRR) характеризує ту вартість інвестованого капіталу (ставку дисконту), при якій чистий приведений дохід дорівнює нулю ($NPV = 0$), тобто – це максимальна вартість грошей, які може залучити інвестор для фінансування інвестиційного проєкту.

					<i>БЕП 33. 07. 000 КРБ</i>	Акр.
						56
Зм.	Арк.	№ докум.	Підпис	Дата		

Для оцінки ефективності проекту значення IRR необхідно зіставити зі ставкою дисконту. Якщо значення IRR перевищує ставку дисконту, то проект має позитивне значення NPV і рекомендується до реалізації. Для визначення IRR на практиці може бути застосована функція Excel ВСД.

Індекс доходності (PI) показує, яку суму приросту приведенного чистого грошового потоку від проекту дає кожна одиниця коштів, які вкладено у вигляді інвестицій.

$$PI = \sum ЧГП / \sum I_y \quad (3.10)$$

Якщо значення PI менше 1 – то проект повинний бути відкинтий, так як він не приносить запланованого доходу інвестору.

Період окупності з урахуванням дисконтування (PPd) називається тривалість періоду від вкладення інвестицій до моменту окупності з урахуванням дисконтування. Період окупності інвестицій з урахуванням дисконтування (PPd) визначається послідовним підсумовуванням всіх чистих грошових потоків проекту до тих пір, поки результат не зрівняється з приведеною величиною інвестиційних витрат.

Рентабельність інвестицій (ROI) визначається як відношення чистого приведенного прибутку від проекту до приведеної суми інвестиційних коштів, яке виражено у відсотках:

$$ROI = ЧПП / I_y / 4 * 100 (\%), \quad (3.11)$$

де ЧПП – чистий приведений прибуток від проекту;

4 – базовий строк життєвого циклу проекту.

Розрахунки показників інвестиційної привабливості проекту наведено в таблиці 3.6.

Таблиця 3.6

Розрахунок показників інвестиційної привабливості проекту

Показник	Рік					Разом
	0	1	2	3	4	
Ie, сума інвестованих у проект коштів, усього, тис. грн	610,0					610,0
Ставка дисконтування, %	18					

Вплив заходу на основні техніко-економічні показники діяльності ПРАТ ВО «Одеський консервний завод»

Найменування заходу	Інвестиції, тис. грн		Зміни показників діяльності підприємства (±)							Чистий прибуток, тис. грн	Чисельність зайнятих, осіб	Срок окупності інвестицій, років
	Всього	у тому числі в	Собівартість, тис. грн									
			Вироблена (реалізована) продукція, тис. грн.	Всього	матеріальні витрати	витрати на оплату праці	витрачування на соціальні заходи	амортизація основних засобів	інші операційні витрати			
Установка освітлюючого сепаратору тарільчатого типу Alfa-laval з автоматичним вивантаженням осаду (лінія виробництва соків)	610,0	основні засоби	-	-285,3	-16,1	-311,9	-116,0	121,7	37,0	233,9	-2	2,61
		оборотні кошти										

Зм.	Арк.	№ докум.	Підпис	Дата
-----	------	----------	--------	------

БЕЛ 33. 07. 000 КРБ

Загальний обсяг інвестицій в запропонований захід склав 610,0 тис. грн, причому всі в основні засоби (устаткування). В результаті проведеного заходу обсяг виробленої та реалізованої продукції не зміниться при зниженні собівартості (операційних витрат) на суму 285,3 тис. грн, зокрема матеріальні витрати, а саме витрати на енергоресурси, зменшаться на 16,1 тис. грн, витрати на оплату праці та відрахування на соціальні заходи знизяться на 311,9 тис. грн та 116,0 тис. грн відповідно, амортизаційні витрати збільшаться на 121,7 тис. грн, інші витрати збільшаться на 37,0 тис. грн. В результаті підприємство одержало додатковий чистий прибуток на суму 233,9 тис. грн. Запропонований в роботі захід окупиться в економічно ефективний термін, а саме 2,61 року, що говорить про необхідність реалізації його на практиці.

В таблиці 3.8 визначимо вплив запропонованого заходу на основні показники виробничо-господарської діяльності досліджуваного підприємства.

Таблиця 3.8

Основні техніко-економічні показники виробничо-господарської діяльності ПрАТ ВО «Одеський консервний завод» до і після впровадження заходу

Показник	Наступн. рік	Проектний рік	Відхилення	
			абс	відн
1. Середньорічна виробнича потужність (по консервній продукції), тонн	25200	25200	0	0
2. Фактично вироблено консервної продукції, тонн	13213	13213	0	0
3. Коефіцієнт використання виробничої потужності, частки	0,524	0,524	0	-
4. Обсяг виробленої промислової продукції (без ПДВ), тис. грн				
у діючих цінах	409063	409063	0	0
- в тому числі без бляшаної кришки	346804	346804	0	0
у порівняних цінах	376243	376243	0	0
- в тому числі без бляшаної кришки	309120	309120	0	0
5. Обсяг реалізованої продукції в діючих цінах (без ПДВ), тис. грн	402176	402176	0	0
6. Середньорічна вартість основних засобів основного виду діяльності, тис. грн	112171	112781,0	610,0	0,5
7. Фондовіддача, грн/грн	3,354	3,336	-0,018	-0,5
8. Середній залишок оборотних коштів, тис. грн	179961	179961	0	0,0
9. Коефіцієнт оборотності оборотних коштів, частки	2,23	2,23	0,0	0,0

					БЕП 33. 07. 000 КРБ			Акр.
							5	
Зм.	Арк.	№ докум.	Підпис	Дата				

10. Середньооблікова чисельність штатних працівників, осіб	732	730,0	-2	-0,3
11. Продуктивність праці, тис. грн	513,99	515,40	1,41	0,3
12. Операційні витрати на виробництво продукції, тис. грн, у тому числі	410294	410008,7	-285,3	-0,1
матеріальні витрати	315033	315016,9	-16,1	-0,01
витрати на оплату праці	59309	58997,1	-311,9	-0,5
відрахування на соціальні заходи	13312	13196,0	-116,0	-0,9
амортизація	6094	6215,7	121,7	2,0
інші операційні витрати	16546	16583,0	37,0	0,2
13. Витрати на 1 грн виробленої продукції, грн/грн	1,003	1,002	-0,001	-0,1
14. Матеріалоемність, грн/грн	0,770	0,770	0,000	0,0
15. Собівартість реалізованої продукції, тис. грн	370505	370219,7	-285,3	-0,1
16. Фінансовий результат від операційної діяльності, тис. грн	2788	3073,3	285,3	10,2
17. Чистий прибуток, тис. грн	622	855,9	233,9	37,6
18. Рентабельність продажів, %	0,69	0,75	0,06	-
19. Рентабельність продукції, %	0,68	0,75	0,07	-

В результаті реалізації на ПрАТ ВО «Одеський консервний завод» запропонованого заходу (проєкту) покращаться основні техніко-економічні показники діяльності зазначеного підприємства: показник витрат на 1 грн продукції зменшиться на 0,1 коп., рентабельність продукції виросте на 0,07%, рентабельність продажів зросте на 0,06%, чистий прибуток збільшиться на 233,9 тис. грн.

Впровадження запропонованого заходу за рахунок підвищення рівня автоматизації технологічного процесу дозволить збільшити продуктивність праці, що відповідає завданням, які ставилися перед виконанням роботи.

Висновки до розділу 3

З метою підвищення продуктивності праці та ефективності діяльності в цілому на ПрАТ ВО «Одеський консервний завод» нами було запропоновано відповідний організаційно-технічний захід. З урахуванням значної конкуренції на ринку плодово-ягідних соків та постійного зростання цін на енергоресурси, нами була запропонована заміна на лінії виробництва соків чотирьох морально та фізично зношених сепараторів на два сепаратори більшої продуктивності (виробництво Alfa-laval, Швеція). Впровадження заходу за рахунок того, що

					<i>БЕП 33. 07. 000 КРБ</i>	Акр.
						6
Зм.	Арк.	№ докум.	Підпис	Дата		

нове устаткування є більш енергоефективним та дозволяє підвищити рівень механізації операції сепарування, дозволить зменшити поточні витрати на операції на 285,3 тис. грн. Внаслідок того, що не передбачається зміна виробничої програми підприємства, прибуток підприємства зросте на величину зменшення витрат, тобто на 285,3 тис. грн. Таким чином, впровадження заходу дозволить збільшити чистий прибуток підприємства на 233,9 тис. грн.

Розрахунок показників економічної ефективності та інвестиційної привабливості, а саме строку окупності капітальних вкладень (2,61 року), чистого приведенного доходу (346,6 тис. грн), індексу доходності (1,57), внутрішньої норми прибутковості (45%) та рентабельності інвестицій (25,8%) дають підстави робити висновок про високий рівень привабливості та ефективності заходу. Впровадження заходу за рахунок підвищення рівня автоматизації технологічного процесу дозволить підвищити продуктивність праці на 1,41 тис. грн (0,3%), що відповідає меті і завданням КРБ. Можна також відзначити, що в результаті впровадження заходу підвищиться технічний рівень виробництва та зросте фондоозброєність праці, що є ознакою підвищення ефективності використання трудових ресурсів та також відповідає цілям та завданням роботи.

Таким чином, оцінка впливу впровадження заходу на основні техніко-економічні показники виробничо-господарської діяльності свідчить про перспективність та важливість практичної реалізації заходу на досліджуваному плодоовочеконсервному підприємстві.

					<i>БЕП 33. 07. 000 КРБ</i>	Акр.
						7
Зм.	Арк.	№ докум.	Підпис	Дата		

ВИСНОВКИ

В процесі виконання КРБ, узагальнено підходи щодо трактування понять «трудові ресурси» та «продуктивність праці» на сучасних підприємствах, методичні аспекти оцінки «продуктивності праці» та визначення шляхів її підвищення, охарактеризовано сучасний стан плодоовочеконсервної галузі України, проведена оцінка ефективності діяльності ПрАТ ВО «Одеський консервний завод» та запропоновано захід, спрямований на підвищення ефективності діяльності за рахунок раціоналізації використання трудових ресурсів досліджуваного підприємства

Підсумовуючи думки провідних науковців слід відзначити, що найважливішим елементом продуктивних сил і головною рушійною силою економіки є персонал, а саме їх освіта, майстерність, теоретична та практична підготовка, мотивація. Існує безпосередня залежність конкурентоспроможності економіки, рівня добробуту населення від якості трудового потенціалу персоналу підприємств та організацій даної країни. В сучасних умовах аналіз трудових відносин стає вагомим, оскільки робоча сила має вартісну оцінку і є конкурентною на ринку праці. Зростання виробництва продукції харчової промисловості може бути досягнуте або за рахунок збільшення кількості застосовуваних ресурсів, або за рахунок підвищення ефективності їх використання. Важливу роль у цьому зв'язку відводять раціональному використанню трудових ресурсів. Трудові ресурси – особливий і надзвичайно важливий вид економічних ресурсів, оцінка якого визначається чисельністю працівників, що мають певні професійні навички та знання і можуть використовувати їх у трудовому процесі. Планування, аналіз ефективності використання та відтворення трудових ресурсів є одним з напрямків економічної роботи на підприємстві, мета якого – виявити підвищення ефективності виробництва за рахунок збільшення його обсягу при кращому використанні трудових ресурсів, що безпосередньо залежить від умов праці і

					<i>БЕП 33. 07. 000 КРБ</i>	Акр.
						8
Зм.	Арк.	№ докум.	Підпис	Дата		

мотивації трудової діяльності. Необхідною умовою ефективного виробництва є досягнення високого рівня продуктивності праці. Продуктивність праці – це ефективність затрат конкретної праці, яка визначається кількістю продукції, виробленої за одиницю робочого часу, або кількістю часу, витраченого на одиницю продукції. Зростання продуктивності праці означає збільшення кількості продукції, виробленої за одиницю часу, або економію робочого часу, витраченого на одиницю продукції.

Найважливішим якісним показником використання трудових ресурсів підприємства і головним фактором зростання обсягів виробництва продукції є продуктивність праці. Враховуючи першочергову важливість підвищення продуктивності праці для підприємства, розробляють і впроваджують програму управління продуктивністю, яка включає в себе наступні етапи: вимірювання і оцінка досягнутого рівня продуктивності на підприємстві в цілому і за окремими видами праці зокрема; пошук і аналіз резервів підвищення продуктивності на основі інформації, одержаної в ході вимірювання і оцінки; розробка плану використання резервів підвищення продуктивності праці, який повинен включати конкретні терміни і заходи по їх реалізації, передбачати фіксування витрат на ці заходи й очікуваний економічний ефект від їх впровадження, визначати відповідних виконавців; розробку систем мотивації працівників до досягнення запланованого рівня продуктивності; контроль за реалізацією заходів, передбачених планом і всією програмою, і регулюванням їх виконання; вимірювання і оцінка реального впливу передбачуваних заходів на зростання продуктивності праці. Вимірювання й оцінка досягнутого рівня продуктивності по підприємству і в цілому за окремими видами праці зокрема – вихідний етап програми. Його правильне і точне здійснення є важливою передумовою успішності наступних етапів і всієї програми.

Процеси оцінки ефективності управління трудовими ресурсами та продуктивністю праці підприємства були досліджені на основі даних фінансової звітності ПрАТ «ВО «Одеський консервний завод». Визначено, що підприємство має значний досвід виробничої діяльності, є крупним гравцем не

					<i>БЕП 33. 07. 000 КРБ</i>	Акр.
						9
Зм.	Арк.	№ докум.	Підпис	Дата		

тільки на регіональному рівні (Південний регіон України), а й просуває продукцію по всій країні та здійснює досить активну зовнішньоекономічну діяльність. В процесі аналізу зовнішнього середовища, а саме ринку плодочеконсервної продукції, що є умовою визначення пріоритетних напрямів розвитку підприємства в цілому та підвищення ефективності використання трудових ресурсів зокрема, встановлено, що галузь переробки овочів та фруктів має значний потенціал, рівень використання якого на сьогоднішній день вкрай низький. Насиченість вітчизняного ринку плодочеконсервів складає в середньому 60%. Так, сьогодні на одну особу припадає в середньому 3 кг на рік консервованих овочів, водночас як у США, наприклад, 53 кг. Динаміка основних кількісних показників ринку дозволяє зробити висновок про нестабільність стану ринку як в цілому так і в розрізі окремих сегментів: значне падіння, яке мало місце в 2014–2016 роках, сьогодні в цілому подолане, хоча через повномасштабне вторгнення РФ знову відбувається значне скорочення масштабів діяльності галузі. Значною перешкодою розвитку галузі є значна сезонність переробки сировини, що вимагає залучення науково-практичних ресурсів для її вирішення. Негативний вплив науково-технічних факторів у галузі проявляється в тому, що більшість її підприємств увійшли в ринкові умови з вкрай фізично зношеними і морально застарілими основними засобами. Відсутність інвестування та технічного переоснащення заводів, їх фінансова неспроможність самостійно оновлювати основні засоби тільки ускладнює ситуацію. Серед основних перспективних напрямків розвитку галузі та окремих підприємств є: інвестування у формування репутації компанії; виведення на ринок продукції для споживачів середнього і старшого віку та іншої продукції функціонального призначення; інвестування в проведення наукових досліджень. Проте, реалізація окреслених напрямків розвитку галузі можлива лише після закінчення війни, а тому сьогодні підприємства вирішують виключно короткострокові задачі, а саме виживання та забезпечення самофінансування діяльності.

Проведений аналіз результатів господарської діяльності досліджуваного

					<i>БЕП 33. 07. 000 КРБ</i>	Акр.
						10
Зм.	Арк.	№ докум.	Підпис	Дата		

підприємства за два роки не дозволяє зробити однозначних висновків: з позитивної сторони роботу підприємства характеризує збільшення обсягів виробленої та реалізованої продукції. Проте, знизилася ефективність управління витратами (збільшився показник витрат на 1 грн продукції), що в перспективі може привести до значних проблем з прибутковістю діяльності. Виробнича потужність підприємства характеризується посереднім значенням інтегрального коефіцієнта використання, що є непрямою ознакою перевитрат усіх виробничих ресурсів. Протягом усього періоду дослідження діяльність підприємства хоч і була прибутковою, але рівень цієї прибутковості був вкрай низьким, що вимагає від менеджменту підприємства пошуку шляхів її подальшого зростання. В контексті теми роботи варто відзначити зростання не тільки річного показника продуктивності праці, а й годинного, що свідчить про загальне підвищення ефективності використання трудових ресурсів та робочого часу. З позитивної сторони характеризує кадрову політику підприємства збільшення чисельності персоналу (+2 осіб відносно базового року).

На основі аналізу зовнішнього середовища, а саме ринкової ситуації, та отриманих результатів діагностики внутрішнього середовища підприємства, для подолання кризового стану підприємства та підвищення ефективності використання трудових ресурсів (продуктивності праці) була запропонована заміна фізично та морально зношеного устаткування, а саме на лінії виробництва соків чотирьох сепараторів на два сепаратори більшої продуктивності (виробництво Alfa-laval), що забезпечило отримання економічного ефекту за рахунок більшого рівня автоматизації та меншого споживання електроенергії). Установка нового устаткування дозволило зменшити операційні витрати підприємства на 285,3 тис. грн. З урахуванням незмінності виробничої програми підприємства, прибуток підприємства зросте на величину зменшення витрат, тобто на 285,3 тис. грн. Таким чином, впровадження заходу дозволить збільшити чистий прибуток підприємства на 233,9 тис. грн. Розраховані показники інвестиційної привабливості заходу

					<i>БЕП 33. 07. 000 КРБ</i>	Акр.
						11
Зм.	Арк.	№ докум.	Підпис	Дата		

дають підстави зробити висновок про його актуальність, ефективність та господарську доцільність. Визначено, що в результаті впровадження заходу досліджуваному підприємству вдасться відчутно підвищити прибутковість діяльності (рентабельність продукції виросте на 0,07%, рентабельність продажів зросте на 0,06%, чистий прибуток збільшиться на 233,9 тис. грн). Реалізація заходу дозволить також підвищити ефективність використання трудових ресурсів: продуктивність праці в проектному році складе 515,40 тис. грн, що на 1,41 тис. грн більше, ніж в наступному році.

Таким чином, мета та завдання, які ставилися перед виконанням роботи, можна вважати виконаними.

					<i>БЕП 33. 07. 000 КРБ</i>	Акр.
						12
Зм.	Арк.	№ докум.	Підпис	Дата		

СПИСОК ВИКОРИСТАНИХ ДЖЕРЕЛ

1. Стратійчук В.М., Новак І.Г. Сутність та класифікація трудових ресурсів підприємства. *Приазовський економічний вісник*. 2020. № 6(23). С.146–150. doi: <https://doi.org/10.32840/2522-4263/2020-6-25>
2. Кодекс законів про працю України. Затверджується Законом № 322-VIII від 10.12.71 ВВР, 1971, додаток до № 50, ст. 375. URL: <https://zakon.rada.gov.ua/laws/show/322-08#Text> (дата звернення: 12.04.2023).
3. Економіка праці і соціально-трудові відносини [Електронний ресурс]: підруч. для студ. спец. 051 «Економіка» / О. І. Іляш, Н. О. Черненко, О. А. Шевчук, О. О. Трофименко, С. С. Гринкевич, Я. І. Глушенко; друге видання, за заг. ред. проф. О. І. Іляш, Н. О. Черненко; КПІ ім. Ігоря Сікорського. Київ: КПІ ім. Ігоря Сікорського, Вид-во «Політехніка», 2023. 371 с.
4. Хачатрян В.В. Мотивація працівників як індикатор розвитку підприємницького потенціалу підприємства. *Актуальні проблеми інноваційної економіки*. 2021. № 3. С.16–20.
5. Андрієнко М.М., Мацаєнко Ю.О. Трудові ресурси підприємства і шляхи підвищення продуктивності праці // Матеріали II Міжнародної науково-практичної конференції «Розвиток економіки та бізнес-адміністрування: наукові течії та рішення». 21 жовтня 2021 р. Том 2. К.: НАУ, 2021. С. 26-27.
6. Професійний розвиток персоналу підприємств в системі мотиваційного менеджменту : кол. моногр. / [М. В. Семикіна, С. В. Дудко, А. А. Орлова та ін.]; М-во освіти і науки України, Центральноукраїн. нац. техн. ун-т. Кропивницький: КОД, 2021. 442 с.
7. Череп, О.Г., Тимошик, В.Ю. Оцінювання економічного ефекту від впровадження системи навчання і розвитку трудових ресурсів на підприємстві. *Науковий погляд: економіка та управління*. 2020 № 4 (66). С. 74 – 80.
8. Попович О. О. Персонал як фактор конкурентоспроможності підприємства. *Науковий вісник Ужгородського університету: серія Економіка*. 2021. Вип. 2 (58). С. 54-59.

					БЕП 33. 07. 000 КРБ	Акр.
						13
Зм.	Арк.	№ докум.	Підпис	Дата		

9. Мочерний С.В. Економічна енциклопедія: У трьох томах. Т. 3. Київ: Видавничий центр «Академія», 2002. 951с.

10. Дідченко О. І. Економічна оцінка ефективності використання трудових ресурсів. *Запорізька державна інженерна академія*. 2014. С.185–192. URL: https://old-zdia.znu.edu.ua/gazeta/evzdia_7_185.pdf (дата звернення: 19.03.2023).

11. Багрій К. Л. Деякі особливості аналізу ефективності використання трудових ресурсів. *Вісник Чернівецького торговельно-економічного інституту. Економічні науки*. 2017. Вип. I–II (65–66). С. 344–350.

12. Економіка підприємства: навчальний посібник. О.І. Лисак, Л.О. Андреева, Л.О.Болтянська. Мелітополь: Люкс, 2020. 272 с.

13. Грішнова О.А. Економіка праці та соціально-трудова відносини: підручник. Київ: Знання, 2004. 535 с.

14. Mantur-Chubata Olena. Ринок праці України в умовах воєнного стану. *Економіка і регіон*. Полтава: ПНТУ, 2022. Т. (2(85)). С. 81-87. doi:[https://doi.org/10.26906/EiR.2022.2\(85\).2636](https://doi.org/10.26906/EiR.2022.2(85).2636).

15. Янковий Р.В. Шляхи підвищення продуктивності та результативності праці на підприємстві. *Економіка: реалії часу: науковий журнал*. 2013. № 1 (6). С. 23-26. URL: <http://economics.opu.ua/files/archive/2013/n1.html> (дата звернення: 18.04.2024).

16. Семикіна М.В. Продуктивність праці: методологія вимірювання, передумови зростання. *Наукові праці КНТУ. Економічні науки*, 2010, вип. 17. URL: http://www.kntu.kr.ua/doc/zb_17_ekon/stat_17/70.pdf (дата звернення: 21.03.2023).

17. Бондар Н. М. Економіка підприємства: навч. посіб. Київ: Видавництво А.С.К., 2007. 400 с.

18. Дробот Т., Крупіна С. Стан, тенденції та перспективи розвитку овочеконсервної галузі України. *Науковий вісник Одеського національного*

					БЕП 33. 07. 000 КРБ	Акр.
						14
Зм.	Арк.	№ докум.	Підпис	Дата		

економічного університету. 2018. 1 (253) URL: <http://nvisnik.oneu.edu.ua/collections/2018/253/pdf/71-82.pdf> (дата звернення: 12.04.2024).

19. Методичні вказівки до виконання аналітичної частини кваліфікаційної роботи для здобувачів ступенів вищої освіти «Бакалавр» та «Магістр» спеціальності 051 «Економіка» галузі знань 05 «Соціальні та поведінкові науки» денної та заочної форм навчання. Укладачі Т.А. Кулаковська, С.О. Магденко. Одеса: ОНТУ, 2022. 38 с.

20. Статистика промисловості. Державна служба статистики України. URL: <http://www.ukrstat.gov.ua>. (дата звернення: 13.04.2024).

21. Логоша Р. В. Формування постіндустріального ринку овочевої продукції в Україні: монографія. Вінниця: ПрАТ «Вінницька обласна друкарня». 2017. 515 с.

22. Офіційний сайт ПрАТ ВО «Одеський консервний завод». URL: <http://okz.pat.ua/> (дата звернення: 23.04.2024).

23. Фінансова звітність підприємств. URL: <http://www.smida.gov.ua> (дата звернення: 18.04.2024).

24. Сепаратори Альфа-Лаваль. URL: <https://www.alfalaval.ua/products/separation/centrifugal-separators/separators/> (дата звернення: 12.05.2024).

25. Методичні вказівки до виконання кваліфікаційної роботи для здобувачів ступеня вищої освіти «Бакалавр» спеціальності 051 «Економіка» галузі знань 05 «Соціальні та поведінкові науки» денної та заочної форм навчання / Укладачі: О.І. Павлов, Т.А. Кулаковська. Одеса: ОНТУ, 2022. 32 с.

26. Методичні вказівки до розрахунку економічної ефективності інвестиційних проєктів для здобувачів спеціальності 051 «Економіка» всіх форм навчання / Укладач: О.Л. Фрум. Одеса: ОНТУ, 2022. 43 с.

					<i>БЕП 33. 07. 000 КРБ</i>	Акр.
						15
Зм.	Арк.	№ докум.	Підпис	Дата		

МІНІСТЕРСТВО ОСВІТИ І НАУКИ УКРАЇНИ
ВІДОКРЕМЛЕНИЙ СТРУКТУРНИЙ ПІДРОЗДІЛ
«ОДЕСЬКИЙ ТЕХНІЧНИЙ ФАХОВИЙ КОЛЕДЖ
ОДЕСЬКОГО НАЦІОНАЛЬНОГО ТЕХНОЛОГІЧНОГО УНІВЕРСИТЕТУ»

Відділення економічне

Кафедра Економіки

Освітньо - професійна програма «Економіка»

Спеціальність 051 «Економіка»

Форма навчання денна

ДОДАТКИ
ДО КВАЛІФІКАЦІЙНОЇ РОБОТИ
на здобуття ступеню першого (бакалаврського) рівня вищої освіти

на тему: **Шляхи підвищення продуктивності праці на ПрАТ ВО
«Одеський консервний завод**

Здобувач освіти _____ Максим ЛУК'ЯНЧЕНКО

Керівник _____ Вікторія САМОФАТОВА

ОДЕСА 2024

Підходи до визначення категорії «продуктивність праці»

Автор	Визначення
Міжнародна організація праці	Продуктивність праці – це показник, який відображає ступінь ефективності використання праці
Д. Сінк	Продуктивність праці – це відношення кількості продукції, виробленої даною системою за даний період часу, до кількості ресурсів, спожитих для створення цієї продукції за той же період часу
С. Мочерний	Продуктивність праці – це ефективність виробничої діяльності людей у процесі створення матеріальних благ і послуг. Характеризується кількістю продукції чи послуг, вироблених працівником за одиницю часу (рік, місяць, тиждень), або кількістю робочого часу, який затрачається на виробництво продукції чи надання послуг
О. Грішнова	Продуктивність праці як узагальнюючий показник використання робочої сили, що характеризує співвідношення результатів праці та її витрат.
В. Гринчуцький	Продуктивність праці – це ефективність, результативність витрат праці. Визначається кількістю продукції, виробленої в одиницю робочого часу, або витратами праці на одиницю виробленої продукції чи виконаних робіт.
Н. Яркіна	Продуктивність праці відображає ефективність витрат живої праці в процесі доцільної діяльності зі створенню споживчих вартостей. Індикатор економічної ефективності виробництва, що характеризує ступінь результативності, продуктивності використання живої праці в процесі виробничої діяльності та витрат живої праці.
Г. Завіновська	Продуктивність праці – це ефективність витрат конкретної праці, яка визначається кількістю продукції, виробленої за одиницю робочого часу, або кількістю часу, витраченого на одиницю продукції. Зростання продуктивності праці означає збільшення кількості продукції, виробленої за одиницю часу, або економію робочого часу, витраченого на одиницю продукції.
О. Попович	Продуктивність праці – це ефективність затрат конкретної праці, яка визначається кількістю продукції, виробленої за одиницю робочого часу, або кількістю часу, витраченого на одиницю продукції
С. Ілляш	Продуктивність праці – результативність використання трудових ресурсів, яка характеризується відношенням кількості продукції до кількості використаної робочої сили
К. Багрій	Продуктивність праці – відношення вартості виготовленої продукції до витрат на її виробництво, що включає витрати на заробітну плату та інші витрати на виробництво
О. Дідченко	Продуктивність праці – визначається як відношення валового внутрішнього продукту до кількості зайнятих працівників
Р. Янковий	Продуктивність праці – відношення кількості продукції до кількості залученої на її виробництво робочої сили
М. Семикіна	Продуктивність праці – відношення кількості виробленої продукції до кількості використаної робочої сили та витрат на її утримання

Валовий збір, посівна площа та урожайність овочів за 2010 – 2022 роки

	Валовий збір, тис. тонн	Посівна площа, тис. га	Урожайність з 1 га, ц
2010	8122	465	174
2012	10017	498	199
2013	9873	488	200
2014	9638	467	208
2015	9214	446	206
2016	9415	447	211
2017	9286	445	208
2018	9440	439	214
2019	9688	452	214
2020	9652,8	464,9	207,4
2021	9935,2	460,8	215,4
2022	7511,6	374,9	200,3

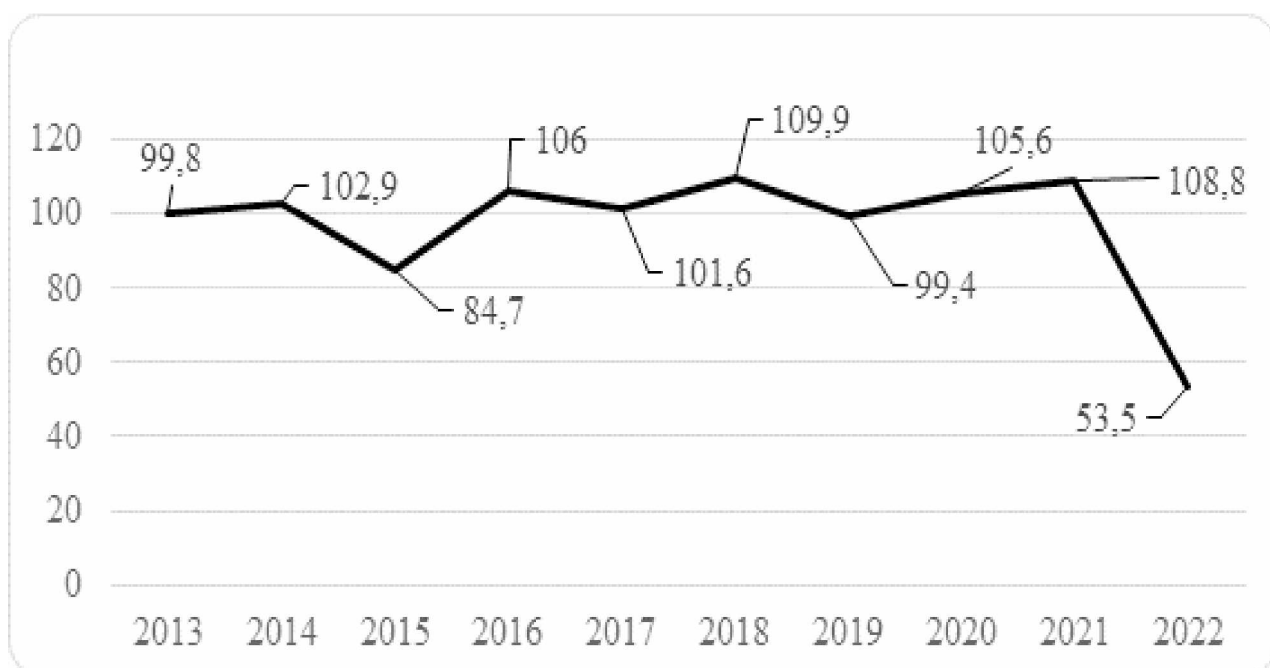


Рис. 1 Індекси перероблення та консервування фруктів і овочів за 2013-2022 рр.

Таблиця 3

Основні техніко-економічні показники виробничо-господарської діяльності ПрАТ ВО «Одеський консервний завод»

Показник	Попер. рік	Наст. рік	Відхилення	
			абс	відн
1. Середньорічна виробнича потужність (по консервній продукції), тонн	25150	25200	50	0,2
2. Фактично вироблено консервної продукції, тонн	12174	13213	1039	8,5
3. Коефіцієнт використання виробничої потужності, частки	0,484	0,524	0,040	-
4. Обсяг виробленої промислової продукції (без ПДВ), тис. грн				
у діючих цінах	346657	409063	62406	18,0
- в тому числі без бляшаної кришки	284812	346804	61992	21,8
у порівняних цінах	346657	376243	29586	8,5
- в тому числі без бляшаної кришки	284812	309120	24308	8,5
5. Обсяг реалізованої продукції в діючих цінах (без ПДВ), тис. грн	336304	402176	65872	19,6
6. Середньорічна вартість основних засобів основного виду діяльності, тис. грн	97768	112171	14403	14,7
7. Фондовіддача, грн/грн	3,546	3,354	-0,192	-5
8. Середній залишок оборотних коштів, тис. грн	175891	179961	4070	2,3
9. Коефіцієнт оборотності оборотних коштів, частки	1,91	2,23	0,32	16,88
10. Середньооблікова чисельність штатних працівників, осіб	730	732	2	0,3
11. Продуктивність праці, тис. грн	474,87	513,99	39,1	8,2
12. Операційні витрати на виробництво продукції, тис. грн, у тому числі				
матеріальні витрати	331343	410294	78951	23,8
витрати на оплату праці	247416	315033	67617	27,3
відрахування на соціальні заходи	58247	59309	1062	1,8
амортизація	12482	13312	830	6,6
інші операційні витрати	4010	6094	2084	52,0
13. Витрати на 1 грн виробленої продукції, грн/грн	9188	16546	7358	80,1
14. Матеріалоемність, грн/грн	0,956	1,003	0,047	4,9
15. Собівартість реалізованої продукції, тис. грн	0,714	0,770	0,056	7,9
16. Фінансовий результат від операційної діяльності, тис. грн	303393	370505	67112	22,1
17. Чистий прибуток, тис. грн	2572	2788	216	8,4
18. Рентабельність продажів, %	451	622	171	37,9
19. Рентабельність продукції, %	0,76	0,69	-0,07	-
	0,78	0,68	-0,10	-

Вплив заходу на основні техніко-економічні показники діяльності ПРАТ ВО «Одеський консервний завод»

Найменування заходу	Інвестиції, тис. грн		Вироблена (реалізована) продукція, тис. грн.	Зміни показників діяльності підприємства (±)					Чистий прибуток, тис. грн	Чисельність зайнятих, осіб	Строк окупності інвестицій, років	
	у тому числі в	основні засоби		оборотні кошти	Всього	матеріальні витрати	витрати на оплату праці	відрахування на соціальні заходи				амортизація основних засобів
Установка освітлюючого сепаратору тарільчатого типу Alfa-laval з автоматичним вивантаженням осаду (лінія виробництва соків)	610,0	610,0	-	-285,3	-16,1	-311,9	-116,0	121,7	37,0	233,9	-2	2,61

Таблиця 5

Основні техніко-економічні показники виробничо-господарської діяльності ПрАТ ВО «Одеський консервний завод» до і після впровадження заходу

Показник	Наступн. рік	Проектний рік	Відхилення	
			абс	відн
1. Середньорічна виробнича потужність (по консервній продукції), тонн	25200	25200	0	0
2. Фактично вироблено консервної продукції, тонн	13213	13213	0	0
3. Коефіцієнт використання виробничої потужності, частки	0,524	0,524	0	-
4. Обсяг виробленої промислової продукції (без ПДВ), тис. грн				
у діючих цінах	409063	409063	0	0
- в тому числі без бляшаної кришки	346804	346804	0	0
у порівняних цінах	376243	376243	0	0
- в тому числі без бляшаної кришки	309120	309120	0	0
5. Обсяг реалізованої продукції в діючих цінах (без ПДВ), тис. грн	402176	402176	0	0
6. Середньорічна вартість основних засобів основного виду діяльності, тис. грн	112171	112781,0	610,0	0,5
7. Фондовіддача, грн/грн	3,354	3,336	-0,018	-0,5
8. Середній залишок оборотних коштів, тис. грн	179961	179961	0	0,0
9. Коефіцієнт оборотності оборотних коштів, частки	2,23	2,23	0,0	0,0
10. Середньооблікова чисельність штатних працівників, осіб	732	730,0	-2	-0,3
11. Продуктивність праці, тис. грн	513,99	515,40	1,41	0,3
12. Операційні витрати на виробництво продукції, тис. грн, у тому числі				
матеріальні витрати	315033	315016,9	-16,1	-0,01
витрати на оплату праці	59309	58997,1	-311,9	-0,5
відрахування на соціальні заходи	13312	13196,0	-116,0	-0,9
амортизація	6094	6215,7	121,7	2,0
інші операційні витрати	16546	16583,0	37,0	0,2
13. Витрати на 1 грн виробленої продукції, грн/грн	1,003	1,002	-0,001	-0,1
14. Матеріалоемність, грн/грн	0,770	0,770	0,000	0,0
15. Собівартість реалізованої продукції, тис. грн	370505	370219,7	-285,3	-0,1
16. Фінансовий результат від операційної діяльності, тис. грн	2788	3073,3	285,3	10,2
17. Чистий прибуток, тис. грн	622	855,9	233,9	37,6
18. Рентабельність продажів, %	0,69	0,75	0,06	-
19. Рентабельність продукції, %	0,68	0,75	0,07	-