

**Міністерство освіти і науки України
Одеський національний технологічний університет
Кафедра туристичного бізнесу та рекреації**



КВАЛІФІКАЦІЙНА РОБОТА БАКАЛАВРА

**на тему «Перспективні напрями розвитку спортивного туризму
в м. Слівен (Болгарія)»**

Здобувачки

Ксенія САНКЕВИЧ

4 курсу, група МТ-43 (а)

Керівник:

д.е.н., професор

Віра ЛЕБЕДЄВА

Консультант:

професор каф. ФОтаА

Лариса ІВАНЧЕКОВА

Кваліфікаційна робота допускається до захисту

Рішення кафедри від 2 червня 2026 р., протокол №10

Завідувачка кафедри ТБ та Р _____ Наталя ДОБРЯНСЬКА

(підпис)

Одеса – 2026 рік

ОДЕСЬКИЙ НАЦІОНАЛЬНИЙ ТЕХНОЛОГІЧНИЙ УНІВЕРСИТЕТ

Інститут	Навчально-науковий інститут готельно-ресторанного і туристичного бізнесу та енології ім. О.О. Преображенського
Кафедра	туристичного бізнесу та рекреації
Ступінь вищої освіти	Бакалавр
Спеціальність	242 Туризм
Освітня програма	Міжнародний туризм

ЗАТВЕРДЖУЮ

Зав. кафедри ТБ та Р
Наталя ДОБРЯНСЬКА

« ____ » _____ р.

ЗАВДАННЯ НА КВАЛІФІКАЦІЙНУ РОБОТУ ЗДОБУВАЧА

Санкевич Ксенії Олексіївні

1. Тема роботи: Перспективні напрями розвитку спортивного туризму в м. Слівен (Болгарія)
Затверджена наказом ОНТУ від 23.10.2025 наказ № 577-03
2. Термін здачі здобувачем закінченої роботи 30.05.2026р
3. Вихідні дані роботи: монографії, підручники, навчальні посібники, законодавчі та нормативні акти, звіти туристичних підприємств, статистичні звіти, статті та наукові тези.
4. Перелік питань, які потрібно розробити:
РОЗДІЛ 1. Науково - теоретичні засади розвитку спортивного туризму
РОЗДІЛ 2. Сучасний стан розвитку спортивного туризму в м. Слівен
РОЗДІЛ 3. Розробка та просування спортивного туру до м. Слівен
5. Перелік графічного матеріалу (з точним зазначенням обов'язкових креслень): презентація до кваліфікаційної роботи, схеми маршрутів, ілюстрації природних та історичних об'єктів, таблиці.

6. Консультанти по роботі із зазначенням розділів роботи (для кваліфікаційної роботи бакалавра):

Розділ	Консультант	Підпис, дата	
		Завдання видав	Завдання прийняв
Розділ 3	професор каф. ФОтаА Лариса ІВАНЧЕКОВА	10.03.2026	20.05.2026

7. Дата видачі завдання – «10» березня 2026 р.

Керівник _____ Віра ЛЕБЕДЄВА
(підпис)

Завдання прийняв до виконання _____ Ксенія САНКЕВИЧ
(підпис)

КАЛЕНДАРНИЙ ПЛАН

№ п/п	Назва етапів кваліфікаційної роботи бакалавра	Термін виконання етапів роботи
1.	Отримання теми до кваліфікаційної роботи	10.03.2026
2.	Затвердження плану кваліфікаційної роботи	17.03.2026
3.	Надання на перевірку 1 розділу роботи	10.04.2026
4.	Надання на перевірку 2 розділу роботи	22.04.2026
5.	Надання на перевірку 3 розділу роботи	04.05.2026
6.	Формування висновку, списку використаних джерел та додатків	11.05.2026
7.	Здача закінченої кваліфікаційної роботи	25.05.2026
8.	Розробка презентації	28.05.2026
9.	Захист роботи	19.06.2026

Здобувачка _____ Ксенія САНКЕВИЧ
(підпис)

Керівник роботи _____ Віра ЛЕБЕДЄВА
(підпис)

Несу відповідальність за ідентичність електронного та друкованого варіантів кваліфікаційної роботи, даю згоду на обробку персональних даних та не заперечую проти розміщення кваліфікаційної роботи на офіційних web-ресурсах ОНТУ.

Підтверджую, що в кваліфікаційній роботі відсутні порушення норм академічної доброчесності.

Здобувачка _____ Ксенія САНКЕВИЧ
(підпис)

АНОТАЦІЯ

до кваліфікаційної роботи бакалавра

Робота містить 74 сторінок, 5 таблиць, 10 рисунків, список літератури з 36 найменувань, 4 додатків.

Метою роботи є дослідження потенціалу розвитку спортивного туризму в місті Слівен (Болгарія), аналіз його природних, культурних та соціально-економічних ресурсів, а також розробка практичних рекомендацій щодо формування конкурентоспроможного туристичного продукту.

Об'єктом дослідження цієї роботи є явища та процеси спортивного туризму, його соціально-економічні функції, інфраструктурні умови та туристичні ресурси Слівена.

Предметом дослідження є конкретні умови, чинники розвитку спортивного туризму в місті Слівен. Також предметом виступають підходи до проектування та реалізації авторського оздоровчо-спортивного туру, який слугує практичним результатом роботи.

Останній розділ роботи має практичну цінність, адже він є практичною проектною частиною і має на меті реалізацію авторського оздоровчого туру. Продумана концепція туру, маршрут, пошук партнерів до туру та все що є його логістичною складовою.

За результатами виконаної роботи запропоновано комплекс заходів, що включає модернізацію інфраструктури, створення туристично-інформаційного центру, розвиток рекреаційних зон, удосконалення системи навігації, активізацію маркетингових комунікацій та формування партнерств між владою, бізнесом і громадою.

Одержані результати можуть бути використані органами місцевого самоврядування, туристичними компаніями та громадськими організаціями для розробки стратегій розвитку спортивного туризму, створення нових туристичних продуктів, підвищення привабливості регіону та популяризації активного способу життя.

Рік захисту роботи – 2026 р.

ANNOTATION

to the bachelor's qualification work

The work contains 74 pages, 5 tables, 10 tables, a list of references with 36 titles, and 4 appendices.

The purpose of this study is to examine the potential for the development of sports tourism in the city of Sliven (Bulgaria), to analyze its natural, cultural, and socio-economic resources, and to develop practical recommendations for forming a competitive tourist product.

The object of the study is the phenomena and processes of sports tourism, its socio-economic functions, infrastructural conditions, and the tourist resources of Sliven. The subject of the study is the specific conditions and factors influencing the development of sports tourism in the city of Sliven. The subject also includes approaches to designing and implementing an author's wellness-oriented sports tour, which serves as the practical outcome of the research.

The final section of the work has practical value, as it represents the project-based component for implementing the author's wellness tour. It includes the development of the tour concept, route planning, identification of potential partners, and all elements of its logistical structure.

Based on the results of the study, a set of measures has been proposed, including infrastructure modernization, the creation of a tourist information center, the development of recreational areas, improvement of the navigation system, enhancement of marketing communications, and the establishment of partnerships between local authorities, businesses, and the community.

Local self-government bodies, tourism companies, and public organizations for developing strategies for sports tourism development, creating new tourist products, increasing the region's attractiveness, and promoting an active lifestyle, may use the obtained results.

Year of defense of the work – 2026.

ЗМІСТ

ВСТУП	7
РОЗДІЛ 1. Науково-теоретичні засади розвитку спортивного туризму	10
1.1. Сутність та особливості спортивного туризму	10
1.2. Класифікація видів спортивного туризму	15
1.3. Чинники, що впливають на розвиток спортивного туризму	21
Висновки до 1 розділу	24
РОЗДІЛ 2. Сучасний стан розвитку спортивного туризму в м. Слівен.....	26
2.1. Туристично-рекреаційна характеристика м. Слівен	26
2.2. Аналіз існуючої спортивно-туристичної інфраструктури м. Слівен	34
2.3. Основні проблеми розвитку спортивного туризму в регіоні	40
Висновки до 2 розділу	43
РОЗДІЛ 3. Розробка та просування спортивного туру до м. Слівен	45
3.1. Пропозиції щодо підвищення конкурентоспроможності спортивного туризму міста Слівен	45
3.2. Розробка програми, карта туристичного маршруту та розрахунок вартості туру «Подорож до Блакитних Каменів».....	51
3.3. Фінансово-маркетингове забезпечення реалізації спортивного туру «Подорож до Блакитних Каменів».....	67
Висновки до 3 розділу	69
ВИСНОВКИ.....	72
СПИСОК ВИКОРИСТАНИХ ДЖЕРЕЛ.....	75
ДОДАТКИ.....	80

ВСТУП

Сучасний розвиток туристичної індустрії характеризується зростанням інтересу до активних форм відпочинку, серед яких спортивний туризм посідає особливе місце завдяки поєднанню фізичної активності, рекреації та пізнання природних ландшафтів. Місто Слівен, розташоване біля підніжжя гірського масиву «Блакитні Камені», має унікальні природні, культурні та інфраструктурні передумови для формування конкурентоспроможного спортивно-туристичного продукту. Як зазначено у роботі, «місто поєднує виняткову природну присутність, історичну глибину та розвинену туристичну інфраструктуру», що визначає актуальність дослідження перспектив розвитку спортивного туризму в цьому регіоні.

Метою дослідження є комплексний аналіз потенціалу розвитку спортивного туризму в місті Слівен (Болгарія), оцінка його природних, культурних та соціально-економічних ресурсів, а також розробка практичних рекомендацій щодо формування авторського спортивно-оздоровчого туру.

Завдання дослідження:

1. Розкрити теоретичні засади спортивного туризму та його класифікаційні особливості.
2. Проаналізувати туристично-рекреаційні ресурси та сучасний стан спортивного туризму в м. Слівен.
3. Визначити ключові проблеми та бар'єри розвитку спортивного туризму в регіоні.
4. Розробити програму авторського спортивного туру «Подорож до Блакитних каменів».
5. Обґрунтувати фінансово-маркетингове забезпечення реалізації туристичного продукту.

Об'єктом дослідження є явища та процеси спортивного туризму, його соціально-економічні функції та інфраструктурні умови.

Предметом дослідження виступають чинники та умови розвитку спортивного туризму в місті Слівен, а також підходи до проєктування авторського спортивно-оздоровчого туру.

Методи дослідження: аналіз і синтез наукових джерел, порівняльний аналіз, статистичний метод, картографічний метод, SWOT-аналіз, метод проєктування туристичного продукту.

Інформаційна база дослідження включає міжнародні тематичні джерела, соціологічні та статистичні бази даних, офіційний контент туристичних організацій Болгарії, матеріали природного парку «Блакитні Камені», локальні нормативні документи та звіти муніципалітету Слівен.

Новизна отриманих результатів полягає в тому, що у роботі вперше комплексно поєднано аналіз спортивно-туристичного потенціалу Слівена з практичною розробкою авторського комбінованого туру, який інтегрує культурно-пізнавальні та спортивно-активні елементи. Запропоновано структуровані рекомендації щодо підвищення конкурентоспроможності спортивного туризму регіону.

Апробація результатів наукового дослідження: окремі результати наукової роботи були представлені та пройшли апробацію під час участі у II Міжнародній науково-практичній конференції молодих вчених та здобувачів вищої освіти “Розвиток туристичного бізнесу та рекреації: досвід, сучасні виклики та майбутні орієнтири” (див. Додаток А)

Практичне значення роботи полягає у можливості використання розробленого туру туристичними компаніями, органами місцевого самоврядування та рекреаційними установами для формування нових туристичних продуктів, популяризації активного відпочинку та підвищення туристичної привабливості Слівена.

Структура роботи складається з трьох розділів: теоретичного, практичного та проєктного. Перша з яких розглядає теоретичні аспекти спортивного туризму та його класифікацію. У другій частині роботи проведено аналіз туристично-рекреаційних ресурсів Слівена та визначено

проблеми розвитку спортивного туризму. У заключній, проєктній частині роботи розроблено авторський спортивний тур «Подорож до Блакитних каменів» та обґрунтовано його фінансово-маркетингове забезпечення.

РОЗДІЛ 1

Науково-теоретичні засади розвитку спортивного туризму

1.1. Сутність та особливості спортивного туризму

Термін «спортивний туризм» тлумачиться по-різному, але його основне значення залишається незмінним. Згідно з одним джерелом, спортивний туризм – це спортивна діяльність, які базуються на змаганнях на трасах, що передбачають подолання категоризованих природних перешкод (гірські перевали, вершини (у скелелазінні), пороги (у водних видах спорту), ущелини, печери тощо), а також на маршрутах через природу та по освоєній місцевості [1]. Згідно з іншим джерелом, спортивний туризм – це форма туризму, спрямована на покращення здатності долати природні перешкоди. Він передбачає підвищення знань, навичок та загальної фізичної підготовки, необхідних для безпечного просування в цій галузі. Для досягнення цієї спортивної мети організуються походи, які чергуються з природними перешкодами, що класифікує їх як спортивні походи. За участь у цих походах можуть присуджуватися звання та спортивні категорії. Спортивному туризму присвоюється окрема категорія: спортивно-оздоровчий туризм. Ця категорія об'єднує подорожі, що здійснюються непрофесіоналами (аматорами) для активного відпочинку та занять улюбленими видами спорту. Крім того, деякі елементи спортивного туризму можуть бути використані в інших формах туризму (культурно-пізнавальний туризм, екотуризм, туризм відпочинку) [2].

Спортивний туризм поділяється на такі види діяльності, як піші прогулянки, альпінізм, лижі, водні види спорту, велоспорт, спелеологія, вітрильний спорт та автомобільні чи мотоциклетні тури. Завдяки цій різноманітності він є важливим компонентом туристичної галузі. Поїздки, що поєднують кілька видів спорту, є дуже поширеними.

Залежно від виду спортивного туризму, основними напрямками є: спелеологія (печери, шахти); альпінізм (гірські хребти, ізольовані вершини); водні види спорту (водойми тощо) [2].

Спортивний туризм відрізняється від рекреаційного, пригодницького та екстремального туризму наступним чином [3]:

- Рекреаційний туризм зосереджений на релаксації та відновленні сил. Хоча він може включати певну фізичну підготовку, вона менш інтенсивна. Спортивний туризм, з іншого боку, спрямований на подолання перешкод та досягнення спортивних результатів.
- Пригодницький туризм не вимагає спеціальної підготовки, на відміну від спортивного туризму, і також підходить для туристів з базовими знаннями.
- Екстремальні подорожі пов'язані з високими ризиками, а також інтенсивними фізичними та розумовими навантаженнями, на відміну від спортивного, який спрямований на подолання певних перешкод для покращення фізичної працездатності та досягнення спортивних титулів і рейтингів.

Спортивний туризм заохочує людей до здорового способу життя, сприяє інтелектуальному розвитку та підтримці фізичної форми шляхом участі у змаганнях та походах різного рівня складності. Він є невід'ємною частиною спорту та фізичної культури. Крім того, він сприяє збільшенню зайнятості, задоволенню особистих потреб, організації дозвілля та розвитку міжнародної торгівлі [3].

Витоки спортивного туризму сягають Стародавньої Греції у VIII столітті до нашої ери. Тисячі любителів спорту та мистецтва приїжджали на Олімпійські ігри не лише з Греції, а й з інших країн Середземномор'я [4]. Перші сходження на альпійські вершини (альпінізм) вважаються відправною точкою спортивного туризму, оскільки вони надихали людей досліджувати та тренуватися в горах. Створення туристичних асоціацій, таких як Альпійський

клуб Лондона наприкінці 19 століття, сприяло популяризації пішохідного та гірського туризму [5].

Сьогодні спортивний туризм є офіційно визнаним видом спорту та занесеним до числа неолімпійських видів спорту в Єдиній спортивній класифікації України [4].

Зараз існують різні форми спортивного туризму, зокрема [4, 6]:

- Альпінізм – це форма спортивного туризму, де група людей використовує власні фізичні сили для подолання визначеного маршруту у гірському регіоні на великій висоті. Безпека завжди є першочерговою в альпінізмі. Успішне завершення будь-якого сходження без нещасних випадків є найкращим показником якості альпіністичної діяльності.
- Пішохідний туризм – одна з найпоширеніших форм спортивного туризму. Мета полягає в тому, щоб група туристів пододала певну відстань від початкової точки до пункту призначення протягом встановленого часу. Піший туризм сприяє фізичному та розумовому розвитку та гарній фізичній підготовці завдяки часу, проведеному на природі. Маршрут пішого туризму може включати не лише фізичну, спортивну та оздоровчу тренувальну програму, а й можливість відкрити для себе історію та культурну спадщину регіону.
- Водний туризм – це подорожі по воді на борту різних типів суден: човнів, туристичних катерів, каяків, плотів, надувних човнів, яхт та моторних човнів. Порівняно з іншими формами спортивного туризму, він має як переваги, так і недоліки. Туристам не потрібно носити важкі рюкзаки, і тому вони можуть взяти з собою більше їжі, одягу та спорядження.
- Автотуризм – це форма подорожей, коли мандрівники використовують власний або орендований автомобіль для пересування, що дає свободу маршруту, можливість зупинятися у цікавих місцях та поєднувати відпочинок із пізнанням нових територій.

- Лижний туризм - гірськолижні спуски, сноубординг, гонки на лижах по пересіченій місцевості. Зимові види активного відпочинку пропонують численні переваги, включаючи бадьорий ефект: холод, особливо сухий мороз, сприяє фізичній активності та стимулює гормональну систему та обмін речовин.
- Велосипедний туризм – це активна форма подорожей, що поєднує спорт і відпочинок, коли мандрівники долають маршрути на велосипедах, відкриваючи нові місця та насолоджуючись природою.
- Спелеологічний туризм – це форма рекреаційного туризму, в якій досліджуються природні підземні порожнини (печери) та долаються різні перешкоди (шахи, проходи) за допомогою спеціалізованого спорядження (водолазне спорядження, карабіни, мотузки, гачки, системи індивідуальної безпеки тощо).

До спеціального спорядження відносять: карабіни, страхувальні системи, рукавиці, спортивний зручний одяг, захисну каску, гальмівні пристрої, зажими, мотузки [7].

Цілі спортивного туризму такі:

- Фізичний розвиток – це процес формування та модифікації біологічних форм і функцій людського організму. Він залежить від природних життєвих сил та структури організму. Фізичний розвиток – це динамічний процес зміни морфологічних (зріст, вага) та функціональних (сила, витривалість) характеристик тіла протягом життя [8].
- Психологічна стабільність (стійкість) – це здатність долати труднощі, будувати та підтримувати стосунки, розробляти та реалізовувати проекти, а також позитивно адаптуватися до несприятливих змін [9].
- Дослідження навколишнього середовища, живих істот, природних явищ та географічних особливостей регіону.
- Соціальна взаємодія та згуртованість команди.

- Підготовка до спортивних змагань.

Аматорська діяльність – це висока форма громадянської активності. Це вираження особистої ініціативи в усіх відношеннях. У спортивному туризмі це свідомий вияв самореалізації як окремої людини, так і групи в цілому. Оскільки спортивний туризм є аматорською організацією, він спирається на діяльність волонтерських туристичних об'єднань (секцій, клубів, федерацій, асоціацій тощо), які встановлюють власні статuti, регулюють туристичну діяльність, організують заходи та видають власні туристичні видання та журнали [10].

Змагання як події, приносять прибуток регіонам. Прикладом є місто Слівен в Болгарії, де кожен рік проводять змагання з бігу «Хайдушкі Патеки» на в горах як для дітей, так і для дорослих. Таке змагання залучає туристів, спортсменів та глядачів; збільшує відвідуваність території та популяризує спортивний туризм у сучасному просторі, що ми можемо побачити на рисунку 1.1. [11].



Рис. 1.1 – Місце початку змагання з бігу «Хайдушкі Патеки»
[авторське фото]

Для піших прогулянок, альпінізму та велоспорту найпоширенішими типами розміщення є кемпінги, гостьові будинки та гірські хатини. Мандрівники з автомобілями або мотоциклами обирають мотелі, кемпінги або парки для автофургонів. Для катання на лижах перевага надається готелям, спортивним таборам, приватним шале та фермерським будинкам поблизу

схилів. Додаткові послуги включають трансфер до підйомників, оренду та зберігання спорядження, медичне обслуговування та багато іншого. Харчування надається на місці для більшості спортивних канікул як централізовано, так і індивідуально. Варіанти дієти адаптовані до складності та тривалості заняття. Як правило, надаються два гарячі обіди та обід з собою. Ключовим елементом в організації спортивної поїздки є створення маршруту, який включає проживання, харчування та періоди відпочинку. Програма включає спортивні та розважальні заходи, а також обмежену кількість екскурсій, переважно до природних або культурних пам'яток поблизу маршруту. Розваги зазвичай забезпечуються в місцях проживання. Важливо планувати достатньо вільного часу [2].

Оренда спорядження, послуги гίδα та інформаційні матеріали (карти, путівники) є необхідними. Спорядження може бути дорогим і становити значну частину бюджету. Навігаційне спорядження є обов'язковим: карта, компас та GPS. Перед початком туру в гірській місцевості група повинна зареєструватися в контрольно-рятувальній службі. Туристичні документи повинні містити підписи та печатки відповідальних осіб [2].

Отже, спортивний туризм у своїй сутності поєднує активну діяльність, фізичну витривалість та пізнавальний інтерес, створюючи гармонійний баланс між спортом і подорожами. Його особливості полягають у різноманітності форм, високих вимогах до підготовки та здатності сприяти розвитку особистості й зміцненню соціальних зв'язків.

1.2. Класифікація видів спортивного туризму

Перші свідчення про організовані подорожі було зафіксовано ще у V ст. до нашої ери, коли мандрівники були купцями, а туризм не був об'єктом наукового вивчення. Відтоді туристична діяльність зростала та вивчалася все

більше. Були представлені різноманітні визначення для класифікації видів туризму. На сьогоднішній день існує багато підходів щодо класифікації спортивного туризму [7].

Залежно від категорій осіб, які здійснюють туристичні подорожі існують такі види туризму [7]:

- дитячий;
- молодіжний;
- сімейний;
- для осіб похилого віку;
- для інвалідів.

Зрозуміло, що мета таких подорожей буде різною. Отже, подорожі з культурно-освітньою, медико-оздоровчою або спортивною спрямованістю найкраще підходять для дітей. Молодіжні поїздки, з іншого боку, зазвичай здійснюються зі спортивною, культурною та освітньою метою. Сімейні поїздки виконують медико-оздоровчі, культурно-освітні, релігійні та спортивні цілі. Люди похилого віку подорожують переважно з медично-оздоровчою, релігійною, культурною та освітньою метою [7].

Велика різноманітність видів туризму та форм його проведення зумовлює необхідність виділення груп, за якими зручно його класифікувати [7]:

- за характером туристичного маршруту існують такі види спортивного туризму: рівнинний, гірський, водний, спелео, повітряний, змішаний;
- за видом транспорту: пішохідний, лижний, кінний, автомобільний, велосипедний, водний, автобусний, залізничний, авіаційний, комбінований;
- за місцем проведення подорожі розрізняють туризм внутрішній (національний) та зовнішній (міжнародний);

- за діяльністю - туризм з активними (веслові судна, плоти, катамарани, велосипеди та інші) і пасивними (морські та річкові круїзи, подорожі на автобусах, яхтах, тощо) засобами пересування;
- за способом організації подорожі (організований і неорганізований, плановий та самодіяльний);
- за формою і змістом (прогулянки, експедиції, екскурсії, походи, змагання);
- за туристичною програмою (традиційний, екзотичний та екологічний);
- за сезонністю (літній, зимовий та міжсезонний туризм);
- за рівнем доступності й соціальної значимості в житті суспільства туризм ділиться на соціальний, що має масовий характер у зв'язку з його доступністю широким колам населення, й елітарний, доступний з тих або інших причин (за ціною, за фізичним навантаженням тощо) обмеженому контингенту.

За організаційними принципами туризм поділяється на організований та неорганізований. Організований туризм також поділяється на плановий й самодіяльний.

За формою та змістом він поділяється наступним чином [6]:

- Піші прогулянки – це фізична активність на місцевості з оздоровчими та зміцнювальними цілями. Це найпростіша та найкоротша форма туризму, доступна кожному (піші прогулянки, катання на лижах, велосипеді або човні), спрямована на покращення здоров'я та зміцнення тіла. Ці види діяльності включають туристичні навички (подолання простих природних перешкод, орієнтування та дослідження туристичного життя). Туристичні походи служать для розвитку корисних навичок для підготовки до складніших походів. Вони відбуваються в лісах, вздовж річок, у горах тощо. Не потрібні спеціальні витрати чи спорядження. Туристичні походи пропонуються навіть для учнів початкової школи.

- Туристична експедиція – це повністю організована поїздка до малодосліджених регіонів, що здійснюється з певною дослідницькою метою.
- Екскурсії – групові відвідування з науковою, освітньою або культурною метою. У контексті спортивних подорожей екскурсії зазвичай проводяться до або після змагань.
- Туристичний похід – це подорож з активним способом пересування у віддалені від місця проживання райони, яка здійснюється з освітньою, оздоровчою, виховною, спортивною і дослідницькою метою. Залежно від тривалості розрізняють одноденні походи, дводенні походи (або походи вихідного дня з ночівлею чи без неї) та багатоденні походи.

В організованому туризмі учасники подорожують автобусом, літаком, човном або поїздом за заздалегідь визначеними маршрутами та ночують у готелях або кемпінгах. Вони отримують проживання, харчування та послуг гіда. Ці послуги можуть бути комплексними та персоналізованими, включаючи, наприклад, планування маршруту, формування групи та логістичну підтримку (транспорт, харчування, проживання, супровід, спорядження, охорону, екскурсії тощо). Організований туризм підпорядковується певним правилам (ліцензії, сертифікати тощо) [7].

Розглянемо більш докладно класифікацію спортивного туризму. Спортивний туризм буває: соціальним (завдяки його доступності та суспільній значущості), аматорським туризмом (завдяки його організації), активним туризмом (завдяки пов'язаним з ним фізичним навантаженням) та загалом груповим (завдяки складу учасників) [7].

Мотивація участі у спортивному туризмі різноманітна та індивідуальна, але найчастіше включає: покращення спортивних результатів, відпочинок, пізнання навколишнього середовища та себе, а також взаємодію в невеликих групах. Спортивний туризм може пропонувати: фізичний та розумовий розвиток; естетичне та моральне виховання; знання історії та сучасності,

місцевої культури та звичаїв, а також повагу до природи та національних традицій. Він також сприяє розвитку та вдосконаленню знань, навичок та здібностей, необхідних для подолання природних перешкод тощо [7].

Залежно від технічної складності, кількості природних перешкод, довжини та тривалості, походи поділяються на категоризовані (категорії I-VI) та некатегоризовані. До некатегоризованих походів належать ті, складність, довжина або тривалість яких менша, ніж у маршрутів I категорії: походи тривалістю від 1 до 3 днів (вихідні) та походи 1, 2 та 3 рівнів складності. Основні стандарти для рекреаційного пішого туризму наведено в табл. 1.2.1. [2].

Таблиця 1.2.1

Основні нормативи спортивних туристичних походів

Вид туризму та характеристика походів	Категорійні походи (категорія складності)						Некатегорійні походи (ступінь складності ст.с.)			
	I	II	III	IV	V	VI	1-3 денні	1 ст.с.	2 ст.с.	3 ст.с.
Тривалість походів у днях (не менше для ступеневих та категорійних походів)	6	8	10	13	16	20	1-3	3	4	6
Протяжність походів у км (не менше):										
пішохідний	130	160	190	220	250	300	До 30	30	50	75

Закінчення табл. 1.2.1

лижний	130	150	170	210	240	300	До 30	30	50	75
гірський	100	120	140	150	160	160	До 25	25	50	60
водний (на гребних суднах та плотах)	150	160	170	180	190	190	До 25	25	40	60
велосипедний	250	400	600	700	800	-	До 50	50	80	120
спелео (кількість печер)	5	4-5	1-2	1-2	1	1	До 3	3-4	2-3	1

Джерело [2]

З розвитком суспільства з'являються й розвиваються нові види туризму. При цьому частина з них відокремлюється від туризму як окремі види спорту, такі як альпінізм, скелелазіння, спортивне орієнтування, водні види та ін. У той же час і туризм вбирає в себе елементи інших видів спорту, удосконалюючи техніку туристичних походів і подорожей.

Різні форми туризму мають свої специфічні характеристики. До них належать: доступність та соціальна значущість туризму, туристичний напрямок, організаційні основи туризму, туристична програма, фізична активність, що здійснюється на шляху, сезонність маршрутів та склад учасників [7].

Наведені класифікації розроблені для реалізації певних завдань: визначення суб'єктів та об'єктів туристичної діяльності, визначення шляхів здійснення туристичної діяльності, узагальнення досвіду роботи тощо.

Кожний підхід до розгляду тих чи інших видів та форм туризму має своє використання [7].

1.3. Чинники, що впливають на розвиток спортивного туризму

Розвиток туризму визначався кількома ключовими факторами: зростанням добробуту, скороченням робочого часу та збільшенням періодів відпусток, науково-технічним прогресом, урбанізацією та зміною соціальних установок. Якщо у 1950-х роках вільний час сприймався як відновлення сил, то у 60–70-х він асоціювався зі споживанням матеріальних благ, а у 1980-х – із гедонізацією, прагненням насолоди життям. Туризм поступово став невід'ємною частиною населення, повністю інтегрованим у суспільство дозвілля та одним із рушійних секторів гуманізованої та соціалізованої економіки [12].

Фактори, що впливають на розвиток спортивного туризму, мають соціально-економічний, соціально-демографічний, політичний, геоприродний, соціально-культурний, екологічний та психологічний характер. Важливість політичних факторів впливає, перш за все, з того, що стабільна політична ситуація є необхідною передумовою для розвитку туризму [13].

Також важливе значення мають [13]:

- тип міжнародних відносин з іншими державами;
- стан торговельного та платіжного балансу країни та її партнерів;
- міжнародне становище у світі та регіоні.

Економічні чинники пов'язані із зростанням доходів населення, що дозволяє виділити більше коштів на подорожі. Попит на туристичні послуги в першу чергу зумовлений середнім класом (від 40 до 60% у країнах Західної Європи) з високими доходами (які шукають екзотичних подорожей та комфортного відпочинку) [13].

Розвиток туризму сильно залежить від зовнішньої торгівлі країн, а також від процесів інтеграції та глобалізації, оскільки вони сприяють зростанню економічної активності та, як наслідок, появи нових форм ділового туризму. Водночас суворіші митні правила, фінансова нестабільність (інфляція, стагнація) та економічні кризи негативно впливають на міжнародний туризм [13].

Соціально-демографічні фактори впливають на розвиток туризму, насамперед через зростання населення, особливо в містах. Міський спосіб життя характеризується такими аспектами, як стрес, напруга, відірваність від природи, анонімність та відсутність соціальної взаємодії. Туризм сприяє балансу, дозвіллю та розслабленню. Сучасне суспільство характеризується інтенсифікацією праці, скороченням робочого часу та збільшенням вільного часу. Зі збільшенням вільного часу в туристичному секторі з'являються дві основні тенденції: з одного боку, фрагментація відпусток, а з іншого боку, поширення коротких перерв. Старіння населення є ще однією важливою соціальною характеристикою сучасного суспільства. До цього додаються відкладення шлюбу, збільшення кількості самотніх людей, зростання зайнятості жінок, відкладення материнства та збільшення кількості бездітних пар. Туристичні організації повинні адаптуватися до цих змін [13].

Культурні чинники, що сприяють розвитку міжнародного туризму, проявляються в задоволенні культурних, освітніх та естетичних потреб. Вони допомагають сприяти розвитку інтересу до життя, традицій, культури та історії інших країн і народів. Уподобання щодо дозвілля та задоволення культурних потреб значно відрізняються від країни до країни. Наприклад, значна частина жителів Великої Британії, Бельгії та Німеччини (35–45%) віддає перевагу пляжному відпочинку; японці, іспанці та французи (30–50%) насолоджуються міськими відпустками; італійці та французи віддають перевагу подорожам (33–45%); а бельгійці, німці та голландці люблять відпочивати на природі (10–17%) [13].

Вплив науково-технічного прогресу на туризм очевидний, з одного боку, у появі нових, більш сучасних форм туризму, які скорочують час подорожей та збільшують кількість туристів, які здійснюють далекі подорожі; з іншого боку, широке впровадження інформаційних технологій, глобальних платформ бронювання готелів, авіасполучення тощо дозволяє швидко створювати персоналізовані туристичні пропозиції, враховуючи різні тарифи та переваги для постійних клієнтів. Майбутній розвиток туризму залежить від будівництва нової та реконструкції існуючої інфраструктури, інтеграції новітніх науково-технічних досягнень; покращення якості обслуговування та культури туризму завдяки індустріалізації, технологізації та комп'ютеризації сектору; а також раціонального використання існуючих матеріальних ресурсів та застосування сучасних технологій у туризмі [13].

Природні та географічні фактори формують основу спортивного туризму та визначають його характер, складність та географічне поширення. До них належать рельєф місцевості, клімат, водні ресурси, а також флора та фауна. Вони впливають на вибір маршрутів, безпеку та фізичну активність – важливі елементи для класифікації пішохідних видів діяльності. Найважливішими природно-географічними факторами є [14]:

- Рельєф: гірські райони (Карпати, Кавказ, Альпи) пропонують ідеальні умови для піших прогулянок, альпінізму, катання на лижах та гірського туризму. Рівнинна місцевість підходить для велоспорту та піших прогулянок.
- Водні ресурси: річки (для сплавів – рафтинг, байдарки), озера та моря (вітрильний туризм) визначають розвиток водного спортивного туризму.
- Кліматичні умови: температура, опади та сніговий покрив впливають на пори року та вид діяльності (наприклад, катання на лижах вимагає довгої зими).

- Флора та фауна: специфічні характеристики лісів, пустель або каньйонів впливають на характер маршрутів.
- Спелеологічні об'єкти: наявність печер є вирішальним фактором для печерного туризму.

Психологічні фактори у спортивному туризмі – це сукупність ментальних процесів та особистісних якостей, що впливають на надійність, ефективність та безпеку проходження маршрутів. Серед найважливіших: психологічна сумісність групи, стійкість до стресу, мотивація, інтенсивне навчання та здатність приймати рішення в екстремальних умовах. Ці фактори забезпечують адаптацію до складних природних умов [15].

Значною мірою залежить від знань туристів про потенційні місця відпочинку та подорожей. Розвиток засобів масової інформації та їхніх можливостей дозволяє туристичним організаціям просувати туризм загалом, а також конкретні туристичні продукти та послуги [13].

Висновки до 1 розділу

Спортивний туризм – це складне, багатофункціональне та динамічне явище, що поєднує фізичну культуру, дозвілля, передачу знань та соціальну взаємодію. Його суть полягає у практиці фізичної активності, спрямованої на подолання природних перешкод, розвиток фізичних та розумових здібностей, а також набуття необхідних навичок для безпечного пересування на природі. Різноманітність форм спортивного туризму від піших прогулянок та альпінізму до водних видів спорту, велоспорту, спелеології та лижного спорту пропонує широкий спектр можливостей, роблячи його доступним для всіх вікових груп, соціальних класів та професій. Водночас спортивний туризм має точну систему класифікації, яка враховує місце розташування, організацію,

тип подорожі, транспортні засоби, сезонність та соціальну доступність.

Історичний розвиток спортивного туризму демонструє його інтеграцію у світові тенденції розвитку туризму та перетворення на соціально значущий сегмент туристичної галузі. Поєднання фізичної активності, емоційного задоволення та відкриття природних та культурних ландшафтів сприяє його популярності, тоді як його аматорський характер сприяє самоорганізації, громадянській активності та волонтерській роботі. Розвиток спортивного туризму визначається складною взаємодією соціально-економічних, політичних, демографічних, культурних, географічних та психологічних факторів, які створюють умови для його зростання та впливають на безпеку та якість перебування. У сучасному суспільстві спортивний туризм виконує важливі соціально-економічні функції: він сприяє здоров'ю, популяризує активний спосіб життя, розвиває комунікативні навички та навички роботи в команді, стимулює розвиток інфраструктури та туристичну привабливість регіонів. Його значення виходить за рамки простого дозвілля, охоплюючи освітні, культурні та інтеграційні аспекти.

РОЗДІЛ 2

Сучасний стан розвитку спортивного туризму в м. Слівен

2.1. Туристично-рекреаційна характеристика м. Слівен

Слівен – одне з тих болгарських міст, які поєднують у собі винятково високий ступінь історичної глибини, сильну природну присутність, пам'ять про відродження та тривале регіональне значення. Розташоване у південно-східній Болгарії, біля підніжжя вражаючих схилів гори Слівен, місто давно переросло свою суто адміністративну роль і утвердилося як незалежний культурний та соціальний центр з високо впізнаваною ідентичністю. На рисунку 2.1.1. зображено розташування Слівенської області на карті Болгарії [16].



Рис. 2.1.1 – Розташування Слівенської області на карті Болгарії [16].

Воно є адміністративним центром Слівенської області та муніципалітету Слівен і, станом на 31 грудня 2024 року, воно має населення 78 232 особи і

входить до числа великих болгарських міст і зберігає важливу роль у структурі національного міського простору [16].

Назва Слівен незмінно асоціюється з болгарським національним відродженням, з розвитком ранньої промисловості, з сильними духовними та освітніми традиціями, а також з легендарною хайдушкою славою, яка дала йому широко відоме прізвисько «Місто ста воєвод» [16].

Це визначення є не лише прекрасною історичною метафорою, а й концентрованим вираженням місцевої традиції непохитності, громадянської енергії та бунтівного духу, які й сьогодні продовжують бути присутніми в громадській самооцінці міста.

Слівен – це місце народження або центр життя особистостей, які залишили глибокий слід в болгарській історії, літературі, культурі, церковній справі та громадській думці. Поряд зі своєю історичною вагою місто також має особливу ландшафтну ауру. Мало які болгарські міста так чітко та вражаюче пов'язані з природним середовищем, як Слівен з Блакитним Камінням. Гірський хребет, скельні масиви, вітри, підбалканське поле та перехід до Фракійської рівнини створюють сильний образ, у якому природа не стоїть осторонь від міста, а є постійно присутнім елементом у його житті, настрої та символіці. Тому Слівен можна розглядати одночасно як історичне місто, балканське місто, місто болгарського відродження та промислове місто.

Слівен розташований на 42,7° північної широти, 26,3° східної широти, біля підніжжя південних схилів Слівенської гори, яка є початком східних Балканських гір. Це розташування є одним із найважливіших факторів формування міста протягом століть [16].

З півночі він захищений і водночас вражаюче окреслений гірським рельєфом, а на півдні відкривається нижчим і більш відкритим простором Слівенської рівнини, що забезпечує можливості для сільського господарства, дорожнього сполучення та розширення міст. Саме в цій контактній зоні між горою та полем Слівен набуває тієї специфічної просторової фізіономії, яка відрізняє його від більшості інших міст країни.

Рельєф навколо міста надзвичайно різноманітний, що можна побачити на рисунку 2.1.2. Північні частини переходять до крутих і скелястих масивів, прорізаних глибокими ярами та пагорбами, характерними для Слівенського Балкану. На півночі та північному сході простягається природний парк «Блакитні Камені», який є одним із найцінніших природних просторів у Східній Болгарії.



Рис 2.1.2 – Панорамне фото міста Слівен [21].

Він включає скелясті хребти, вершини, пасовища, ліси, джерела та панорамні майданчики, які формують не лише екологічний каркас регіону, а й візуальну ідентичність Слівена. Найвища точка парку – пік Билгарка, що сягає 1181 метра, а близькість цієї висоти, що домінує над містом, створює рідкісне поєднання великого поселення та майже безпосереднього високогірного фону [16].

На південь від гірської периферії простягається Слівенська рівнина, останнє підбалканське поле у східному напрямку. Вона має особливу географічну та історичну роль, оскільки з'єднує місто з ширшою територією між Підбалканським регіоном та Фракією.

На схід від Слівена розташовані родючі райони, відомі своїми традиціями вирощування фруктів і особливо масивами персикових плантацій, що й дало популярність назві «Долина персиків». Ця сільськогосподарська периферія є важливою частиною економічного та ландшафтного профілю міста та підтримує його зв'язок з навколишньою сільською місцевістю та регіональною аграрною економікою.

Слівен також має гарне транспортне сполучення. Місто розташоване на важливій осі між Софією, Пловдивом, Бургасом, Варною та південно-східними прикордонними напрямками до Греції та Туреччини.

Це стратегічне положення є одним із пояснень того, чому Слівен зберіг своє значення протягом таких різних історичних періодів: від античності до наших днів.

Археологічні дані свідчать про заселення регіону ще в неоліті, а античний центр Туїда став важливим військовим і адміністративним осередком Східної Римської імперії. У середньовіччі територія увійшла до складу Першої Болгарської держави, а за часів Другого царства околиці відзначалися монастирським комплексом, що формував духовний простір. Османський період приніс розвиток ремесел і торгівлі, а з XVII століття Слівен став відомим виробництвом зброї, металевих виробів і текстилю [16].

У добу Відродження місто перетворилося на культурний і революційний центр, пов'язаний з іменами видатних діячів та створенням першої текстильної фабрики в Османській імперії. Слівен здобув репутацію «міста ставовод» завдяки активній участі в національно-визвольному русі. Після визволення він утвердився як промисловий і адміністративний центр, а у XX столітті розвинув потужну текстильну, машинобудівну та харчову промисловість [16].

Демографічний профіль міста відзначається багатонаціональністю та соціальною складністю. У XIX–XX століттях населення стабільно зростало, особливо в період індустріалізації, перевищивши 100 тисяч осіб наприкінці століття. Після 1990-х років спостерігається спад, зумовлений міграцією та демографічними тенденціями, однак Слівен зберігає статус великого регіонального центру [16].

Економічна історія міста поєднує ремісничі традиції, підприємництво Відродження, ранню індустріалізацію та сучасні виробничі сегменти. Текстильна промисловість формувала міську ідентичність протягом десятиліть, а харчова галузь і виноробство стали природним продовженням

аграрного профілю регіону. Сьогодні Слівен залишається важливим економічним, культурним та освітнім центром Південно-Східної Болгарії, зберігаючи історичну спадкоємність і потенціал для розвитку.

Сучасна економіка Слівена характеризується більшою різноманітністю порівняно з минулим, але також викликами, пов'язаними з реструктуризацією, інвестиційною конкуренцією та ринковою нестабільністю. Поряд з виробництвом важливе місце займають торгівля, послуги, будівництво, освіта, охорона здоров'я та адміністративні послуги.

Як регіональний центр, місто зосереджує значну частку інституційного та комерційного життя регіону. Це зберігає його роль економічного ядра Слівенського регіону навіть в умовах мінливого економічного середовища.

Слівен має одну з найглибших і найтриваліших освітніх традицій у Болгарії. Це місто, в якому ренесансні ідеї освіти, духовного зростання та культурної самосвідомості ніколи не були периферійними.

Навпаки – це була одна з основ місцевого громадського життя. Асоціація Слівена з іменами Добрі Чинтулова, Сави Доброплодного, Івана Селімінського та інших видатних діячів епохи Відродження не є історичним збігом обставин, а результатом середовища, в якому книги, школи, слово та громадянська відповідальність мали високу цінність.

Сучасне місто продовжує зберігати цю традицію завдяки добре розвиненій освітній мережі. На території Слівена діють початкові та середні школи, спеціалізовані та професійно-технічні училища, дитячі садки та можливості для здобуття вищої освіти.

Особливе значення має наявність Технічного університету Софії, а також філії Медичного університету Варни, які надають місту вищого освітнього значення та створюють можливості для професійної кваліфікації в інженерних та медичних галузях.

Спеціалізовані школи та професійно-технічні училища підтримують міцні традиції в мовній, математичній, художній, економічній та технічній освіті. Культурне життя Слівена надзвичайно насичене та багатогранне.

Драматичний театр імені Стефана Кірова є одним із найпомітніших закладів у цій галузі та продовжує залишатися центром виконавських мистецтв у регіоні.

Державний ляльковий театр додає ще один вимір театральному профілю міста, а музичне життя представлено Слівенським симфонічним оркестром, хорами, фольклорними ансамблями та різними мистецькими формуваннями. Особливе місце займає Слівенський ансамбль народної пісні та танцю, який є одним із важливих носіїв регіональної та національної фольклорної традиції.

Музейна робота у Слівені має особливу вагу. Регіональний історичний музей імені Симеона Табакова, Національний музей текстильної промисловості, Будинок-музей Хаджі Димитра, Будинок-музей Добрі Чінтулова та Будинок-музей слівенського побуту 19 століття створюють культурний комплекс, через який місто розповідає свою історію [16].

Це не просто музейні об'єкти, а місця пам'яті, в яких дух Відродження, революційні традиції та міське повсякденне життя старого Слівена стають відчутними.

Значну роль також відіграють громадські центри, особливо громадський центр «Зора», який є одним із великих духовних ядр міста. Культурний центр громади у Слівені є продовженням відродженої ідеї самоосвіти, громадської активності та культурного самоврядування. Це робить місцеве культурне середовище не просто інституційно розвиненим, а й історично глибоко вкоріненим.

Духовний образ Слівена тісно пов'язаний з православним християнством, яке відіграє провідну роль у релігійній та культурній історії міста. З часів Середньовіччя регіон відомий своїми численними монастирями та духовними центрами, що утворюють знамениту Слівенську Святу Гору. Це свідчить про те, що місто та його околиці мали не лише стратегічне та економічне, а й сильне релігійне значення.

Серед найважливіших храмів виділяється кафедральний собор «Святого Димитра», який є одним з головних духовних символів міста. Поряд з ним є й

інші православні церкви, побудовані в різні періоди та зберігають ознаки місцевої церковної традиції.

Роль Слівенської єпархії також має суттєве значення, оскільки вона утверджує місто як релігійний центр із ширшим впливом за межами його безпосередньої території.

Історично Слівен також є містом конфесійного розмаїття. Поряд з православними громадами тут існували та існують інші християнські конфесії, включаючи протестантські громади, а також мусульманське населення.

Це розмаїття є частиною багатоетнічного характеру міста та надає його соціальній тканині більш складного та барвистого вигляду. Релігія у Слівені не обмежується храмом, а проявляється у святкуваннях, у місцевих традиціях, у пам'яті духовних лідерів та у постійній присутності сакральної архітектури в міському середовищі.

Природне середовище є одним із найбільших надбань Слівена та однією з найяскравіших причин його сильної індивідуальності. Мало які міста в Болгарії мають таке вражаюче та безпосереднє природне оточення.

Блакитні Камені, з їхніми скельними масивами та гірськими краями, створюють майже драматичний фон для міського життя та є невід'ємною частиною місцевої ідентичності. Тут природа не є далеким горизонтом, а постійним сусідом міста.

Клімат Слівена перехідно-континентальний, з чітко вираженими порами року. Зима зазвичай відносно м'яка, літо тепле, а осінь часто довшя та стійкіша за весну. Вітер бора, який є частиною місцевої кліматичної специфіки та часто сприймається як одне з найхарактерніших природних явищ у цьому районі, особливо характерний для міста. Цей вітер впливає не лише на відчуття часу, а й на загальний образ Слівена як міста відкритих просторів, руху повітря та відчутної присутності на Балканах.

Важлива також система водопостачання навколо міста. Через Слівен протікають річки Асеновська, Манастирська та Новосельська, які є частиною водозбору Тунджа. Хоча ці річки не є великими в національному масштабі,

вони відіграють історичну та географічну роль у формуванні території, розвитку поселень та символічному розумінні назви міста як місця збору та злиття.

Природний парк «Блакитні Камені» має особливу екологічну цінність. Він є домівкою для різноманітної флори та фауни, включаючи види, що знаходяться під охороною, та середовища існування з високою природоохоронною цінністю. Водночас парк виконує також рекреаційну функцію, оскільки пропонує можливості для туризму, гірських видів спорту, природної освіти та екологічно орієнтованого відпочинку.

У сучасній Болгарії Слівен зберігає свою роль важливого регіонального, адміністративного, культурного та громадського центру. Хоча він стикається з викликами, типовими для багатьох великих міст за межами столиці та найшвидше зростаючих економічних центрів, він продовжує виконувати сильну функцію у своєму регіоні.

Тут зосереджені адміністративні установи, школи, заклади охорони здоров'я, культурні організації, судові та громадські установи, які обслуговують не лише місто, а й ширшу регіональну територію. Громадське життя в Слівені активне та багатогранне. Воно проявляється в культурних заходах, театральних виставах, музичних виступах, музейній діяльності, громадських святах та місцевих святах.

Місто також має сильні спортивні традиції, представлені стадіоном Хаджі Димитра, спортивними залами і клубами, яких загалом 37, та змагальними школами. Це надає місцевому соціальному середовищу ширшого ритму та показує, що Слівен – це не лише історична спадщина, а й активний організм з різними формами громадської діяльності [17].

Символічна вага міста також є особливо важливою. У національній свідомості Слівен присутній не лише як регіональний центр, а й як місце хайдушких легенд, діячів епохи Відродження, ранньої промисловості та яскравої балканської природи. Ця символічна цінність є значним ресурсом,

оскільки вона створює самобутній бренд, на якому можна будувати культурну політику, туризм, місцеву ідентичність та відчуття безперервності.

Сьогоднішній Слівен стоїть на перехресті між спадщиною та потребою в оновленні. З одного боку, він несе велику історичну та культурну вагу. З іншого боку, йому потрібні сучасні економічні рішення, соціальна стійкість, модернізована інфраструктура та сильніші механізми утримання молоді. Тим не менш, місто володіє тим, що не можна легко створити штучно – глибокою пам'яттю, чітким обличчям та сильним характером.

Саме тому Слівен залишається одним із найяскравіших болгарських міст – містом, у якому Балкани спускаються майже до вулиць, пам'ять про Відродження залишається живою, а громадська енергія продовжує рухатися між минулим і майбутнім.

Це місце, де історія не є мовчазним фоном, а активною присутністю, і де природа, культура та громадянський дух формують одну з найбільш впізнаваних міських ідентичностей Болгарії [16].

2.2. Аналіз існуючої спортивно-туристичної інфраструктури м. Слівен

Туризм оцінюється як пріоритетна сфера економічного розвитку не лише муніципалітету, а й Слівенського регіону. Головною передумовою успішного розвитку туризму на території муніципалітету є реалістична оцінка факторів, пов'язаних з туристичною діяльністю. Слівен межує з Природним парком «Блакитні Кам'яні», чудовим туристичним напрямком у внутрішній частині країни з такими перевагами:

- парк розташований лише приблизно за 100 км від узбережжя Чорного моря;
- вирізняється унікальними ландшафтами – скелястими, гірськими, лісовими, водними;

- надзвичайно високим біорізноманіттям;
- динамічний рельєф, велика висота, майже вертикальні скельні виступи, природні пам'ятки, археологічні пам'ятки та історичні місця сприяють різним видам туризму та спорту.

На території природного парку «Блакитні Кам'яні», що займає площу 11380,8 га, налічується 1027 видів рослин та 30 підвидів, з яких 42 види та 2 підвиди класифіковані як охоронювані, рідкісні та зникаючі види, занесені до Червоної книги Болгарії. Значна частина видів використовується як трави (376 видів) [18].

Фауна в парковій зоні також дуже різноманітна та цікава. Тут налічується 1153 види безхребетних, з яких лише метеликів – 825 видів (52% від усіх видів, поширених у Болгарії). Видів хребетних, що зустрічаються, 244, з яких 176 видів є представниками світу птахів, і знайшли місце в Червоній книзі Болгарії – як рідкісні, охоронювані види (наприклад, мишовуха сокіл, чорний лелека, яструб-тетерев'ятник, малий орел, імператорський орел, беркут, єгипетський та білоголовий сипи тощо) [18].

Заповідник «Кутелка», що розташований у зоні природного парку «Блакитні Кам'яні», має площу 708,9 га та має міжнародне значення для збереження середовищ існування рідкісних та зникаючих видів птахів (білоголовий сип, єгипетський стерв'ятник, балабан, сапсан, скопа, великий та малий яструби-тетерев'ятники, білохвостий канюк тощо) та екосистеми середньо-вологих лісів, з переважанням мізійського бука, а також шибляцьких формацій з притаманними їм фауністичними комплексами.

Території «Каранділа» та «Дауліте» забезпечують умови для літнього та зимового відпочинку як короткострокового, так і довгострокового. В основному практикуються пізнавальний, історичний, флористичний туризм, альпінізм, спелеотуризм, дельтапланеризм. Він має добре розвинену туристичну інфраструктуру (технічну та соціальну), але на даний момент вона

застаріла та недоглянута, головним чином через брак коштів та нечітку власність на деякі ділянки.

На території парку є багато невеликих, переважно підземних, печер, які викликають великий інтерес у спелеологів. Також є можливості для фотополювання, дослідження та спостереження за різними видами гірських порід, спостереження за охоронюваними, рідкісними та зникаючими хижими птахами, що є винятковим досвідом для відвідувачів. Розроблено 18 туристичних маршрутів, включаючи програми вивчення біорізноманіття території цього унікального природного парку, спеціалізовані стежки: Стежка здоров'я та Навчальна екологічна стежка [18].

Слівенські мінеральні купальні є бальнеологічним курортом національного значення. На даний момент стан матеріальної бази Слівенських мінеральних купалень незадовільний. Вона потребує реконструкції та модернізації. Основними проблемами, що перешкоджають розвитку цього бальнеологічного лікувального центру, є: застаріла та руйнується туристична інфраструктура, занедбані та недоглянуті паркові зони, відсутність додаткових послуг, самостійне надання послуг поза системою соціального відпочинку, обмежена реклама, брак інвестицій. Визначними пам'ятками культурної та історичної спадщини, привабливими з точки зору туризму в муніципалітеті, є [18]:

- Фортеця "Туїда" – археологічна пам'ятка, яку можна побачити на рисунку 2.2.1, розташована в районі "Гісарлака" поблизу міста Слівена, що прилягає до контактної міської зони. Виявлена фортечна система, культовий комплекс, адміністративні, житлові та господарські будівлі дають можливість цій цікавій археологічній пам'ятці стати однією з найпривабливіших археологічних пам'яток Південної Болгарії, пов'язаних з культурним туризмом. Необхідно залучити фінансові

ресурси, що дозволить забезпечити її комплексне збереження та розвиток як привабливого місця для відвідування.



Рис. 2.2.1 – Фото фортеці «Туїда» зверху [18].

- Монастир Святого Спаса, розташований за 7 км на північний схід від Слівена в районі "Селіштето", зі збереженими залишками середньовічного монастиря, присвяченого Святому Спасу. Особливий інтерес у цьому культурному комплексі представляє унікальна церква монастиря.

Умови для розвитку окремих видів туризму включають: заклади розміщення та харчування, а також туристичну інфраструктуру, туристичні організації та підприємства, транспортну доступність до місць, що становлять інтерес для туристичних відвідувань.

Стан туристичної інфраструктури в цілому є незадовільним. Основні проблеми, що існують, пов'язані зі станом під'їзних шляхів до об'єктів за межами території населених пунктів. У районах високоцінних пам'яток, таких як район «Каранділа» та природний парк «Блакитні Кам'яні», відсутні умови для прийому більшої кількості відвідувачів (розвинені місця для паркування транспорту, ресторани, магазини, інформаційні табло та послуги). Зусилля мають бути спрямовані саме на ці ключові пам'ятки та їх адаптацію для туристичних відвідувань, оскільки офіційна статистика свідчить про те, що

велика кількість іноземних туристів зацікавлена не стільки в організованому відпочинку на узбережжі Чорного моря, скільки в інших видах відпочинку - культурному, екологічному, сільському та гірському туризмі, відпочинку на фермах, дослідження внутрішніх районів країни, бальнеології.

Розвиток туризму в муніципалітеті повинен супроводжуватися покращенням туристичної інфраструктури та створенням продуктів і заходів, що відповідають вимогам міжнародного ринку.

За останні роки спостерігається значне покращення готельного продукту в муніципалітеті. Було побудовано кілька нових готелів високої категорії з хорошим співвідношенням ціни та якості. Те саме стосується закладів громадського харчування та розваг. Вони на 100% перебувають у приватній власності. Здебільшого найпривабливіші з них для туристичних відвідувань зосереджені в місті Слівені. Однак територія муніципалітету Слівен не є традиційно розвиненим туристичним напрямком. Тому можливості розвитку туризму повинні бути ретельно оцінені відповідно до його відведеного місця як пріоритету для розвитку муніципалітету.

Для муніципалітету Слівен ліжкова база за останніми відомими даними 2022–2025 років у табл. 2.2.1 (локалізована на більшій частині території міста Слівен) є такою:

Таблиця 2.2.1

Ліжкова база в муніципалітеті Слівен за 2022–2025 рр.

Готелі	8 шт. з 501 шт. ліжок
Станції для відпочинку, хатини, вілли	549 шт. ліжок
Бунгало	22 шт. ліжок
Бальнеосанаторії	274 шт. ліжок
Всього по муніципалітету Слівен	1346 шт. ліжок

Створено автором на базі джерел [25]

Проблеми, які можна визначити щодо розташування та стану матеріальної бази, пов'язані з [18]:

- нераціональним використанням;

- нераціональним територіальним розташуванням;
- високою часткою сезонних ліжок;
- недостатнім рівнем пропонованих туристичних послуг;
- низькою заповнюваністю ліжкової бази до 30%;
- диспропорцією між ліжковою базою та базою громадського харчування.

Слівен є важливим транспортним вузлом у Південно-Східній Болгарії, хоча й не входить до числа найбільших національних вузлів. Його розташування між Суббалканським та Фракійським просторами, а також близькість до основних автомобільних шляхів забезпечують йому стабільне сполучення.

Місто є частиною транспортної мережі, яка з'єднує внутрішню частину країни з узбережжям Чорного моря та південно-східними прикордонними районами, а його близькість до автомагістралі Фракія підвищує його логістичне значення.

Міський транспорт обслуговується переважно автобусними лініями, а наявність тролейбусного транспорту, запровадженого в 1986 році, є важливою особливістю транспортної системи міста. Це свідчить про прагнення до більш організованої та сталої громадської мобільності.

Слівен також має цікаву транспортну особливість у вигляді канатної дороги до Каранділі, яка має не лише туристичне, а й символічне значення, оскільки підкреслює прямий зв'язок між містом та горою.

Інфраструктурний профіль Слівена формувався протягом різних історичних етапів. Центральні частини зберігають старішу міську структуру, тоді як периферійні та промислові райони несуть сліди модернізації 20-го століття.

Сучасне місто поєднує адміністративні будівлі, житлові райони, школи, промислові приміщення, комерційні об'єкти та культурні установи, що надає йому характер багатофункціонального регіонального центру. Як і в багатьох болгарських містах, інфраструктура стикається з проблемами, пов'язаними з реконструкцією, обслуговуванням та адаптацією до нових міських потреб, але

загальний профіль Слівена залишається добре сформованим регіональним містом з відносно чіткою просторовою структурою.

2.3. Основні проблеми розвитку спортивного туризму в регіоні

Щодо комплексної оцінки муніципалітету з точки зору умов та ресурсів для розвитку туризму, можна зробити такі висновки [18]:

- Муніципалітет має умови для розвитку туризму на міжнародному та національному рівнях, де пріоритетне значення має гірський туризм, далі йдуть бальнеологічний туризм, автотуризм, семінарський туризм, агротуризм та мисливський туризм.

Муніципалітет Слівен також може стати економічним тилом морського туризму. Останній визначається тим, що муніципалітет межує з Бургаською областю, яка має багаті туристичні пам'ятки. Ці, у свою чергу, можуть бути доповнені пропозицією туристичних послуг та пам'яток муніципалітету Слівен, що надає можливість для розвитку регіонального туристичного продукту, який може бути використаний у рамках короткострокових екскурсій туристами, що перебувають на південному узбережжі Чорного моря;

- Водночас слід враховувати низьку якість основних послуг, що пропонуються, відсутність додаткових послуг, недоглянуту та застарілу туристичну інфраструктуру, відсутність різноманітної туристичної реклами та інформації про пропоновані напрямки, поганий стан дорожньої інфраструктури, що ускладнює доступ до туристичних об'єктів, відсутність систематизованої інформації про туристичні об'єкти;
- Потенціал цінних пам'яток, таких як район Каранділа, природний парк Блакитні Кам'яні та мінеральні купальні Слівен, не використовується.

- Ресурсний потенціал територіально зосереджений переважно у місті Слівен, де особливо привабливим є поєднання: великого міста та природних і антропогенних ресурсів (природні парки «Блакитні Кам'яні» та «Каранділа», численні пам'ятки культури);
- Існуючий туристичний потенціал досі не використовується повною мірою через відсутність комплексного туристичного продукту для муніципалітету;
- Туризм як вид діяльності зосереджений переважно у приватному секторі. Роль адміністративних структур полягає у забезпеченні тих умов для його розвитку та тих елементів туристичної пропозиції, які приватний сектор створити не може. Це, перш за все, інфраструктурні умови (окрім індивідуальної пропозиції розміщення, харчування тощо), а також заходи щодо залучення відвідувачів – маркетинг та реклама дестинації та збереження туристичних ресурсів;
- Найбільш привабливі туристичні об'єкти не пристосовані для відвідування великою кількістю туристів;
- Бракує комплексної маркетингової, рекламної та інформаційної діяльності для району в цілому або для його значних частин (включаючи муніципалітети), що є обмеженням не лише для залучення відвідувачів до муніципалітету, але й для їх якісного обслуговування на місці;
- Туристична галузь муніципалітету повільно адаптується до вимог сучасного туризму;
- Залежність туризму від зовнішніх факторів – політичних та економічних реформ;
- Розвиток досі характеризується концентрацією та однобокністю у стандарті розміщення та обслуговування, а також у формах організації подорожей;
- Суперечність між побудованою матеріальною базою та її якістю, що ускладнює адаптацію до ринкових умов;

- Посилення «економізації» поведінки економічних та політичних суб'єктів, домінують короткострокові інтереси;
- Відсутність довгострокового комплексного підходу до формування та реалізації туристичної політики;
- Нерозвиненість та неадекватність організаційних структур відповідно до нових умов;
- Обмежені інструменти туристичної політики;
- Обмежена прозорість ринку через дефіцит інформації;
- Відсутність чіткого механізму взаємодії між туристичними підприємствами, місцевою адміністрацією, відсутність стратегії розвитку туризму;
- Різке скорочення можливостей населення в туристичних поїздках, що, поряд з негативним соціальним ефектом, впливає і на туристичну галузь.

Узагальнюючи проведену комплексну оцінку, можна стверджувати, що муніципалітет Слівен володіє значним, але недостатньо реалізованим туристичним потенціалом, який формується поєднанням природних ресурсів, культурної спадщини та вигідного географічного положення. Водночас розвиток туризму стримується низкою системних проблем: застарілою інфраструктурою, відсутністю комплексного туристичного продукту, слабкою маркетинговою діяльністю, недостатньою координацією між владою та бізнесом, а також низькою якістю частини послуг. Подолання цих обмежень потребує стратегічного підходу, модернізації матеріальної бази, підвищення стандартів обслуговування та впровадження ефективної туристичної політики, що дозволить перетворити Слівен на конкурентоспроможну та привабливу туристичну дестинацію.

Висновки до 2 розділу

Слівен є містом із винятковою багатошаровою ідентичністю, що поєднує історичну спадщину, культурні традиції, природні ресурси та сучасні соціально-економічні функції. Його розвиток демонструє унікальну синергію між географічним положенням, економічними процесами та громадською енергією, яка формувала місто протягом століть. Освітні та культурні традиції міста, представлені театрами, музеями, симфонічним оркестром і численними діячами Відродження, створюють міцний духовний фундамент.

Природний парк «Блакитні Камені» є ключовим елементом туристичної ідентичності міста. Унікальні ландшафти, біорізноманіття, скельні масиви та традиції альпінізму й спелеотуризму створюють основу для розвитку спортивного та екологічного туризму. Заповідник «Кутелка» має міжнародне значення для збереження рідкісних видів птахів, а території «Каранділа» та «Дауліте» забезпечують умови для відпочинку й активних видів спорту. Водночас інфраструктура потребує модернізації: матеріальна база мінеральних купалень, туристичні маршрути та об'єкти культурної спадщини перебувають у незадовільному стані. Основними проблемами розвитку туризму є застаріла інфраструктура, низька якість послуг, відсутність комплексного туристичного продукту та слабка рекламно-інформаційна діяльність. Недостатня координація між приватним сектором і місцевою адміністрацією, відсутність довгострокової стратегії та низький рівень інвестицій обмежують використання потенціалу міста. SWOT-аналіз показує, що сильні сторони Слівена: природні та культурні ресурси, близькість до Чорного моря, екологічна чистота регіону –протиставляються слабким сторонам, серед яких відсутність сучасної туристичної асоціації, інформаційної системи та належного управлінського персоналу.

Слівен має всі передумови для перетворення на провідний туристичний центр Південно-Східної Болгарії. Його унікальне поєднання історії, культури

та природи створює сильний бренд, який може бути використаний для формування сучасної туристичної політики. Реалізація стратегічних заходів дозволить місту подолати інфраструктурні та організаційні проблеми, забезпечити стійкий розвиток туризму та утвердити Слівен як місто, де минуле й сучасність гармонійно поєднуються у перспективі майбутнього.

РОЗДІЛ 3

Розробка та просування спортивного туру до м. Слівен

3.1. Пропозиції щодо підвищення конкурентоспроможності спортивного туризму міста Слівен

Слівенський регіон вирізняється значним потенціалом для розвитку спортивного туризму завдяки поєднанню природних ресурсів, гірського рельєфу та культурної спадщини. Область офіційно визначена як територія з пріоритетним розвитком туризму, що підтримується як місцевою владою, так і державними інституціями [19].

Крім природних ресурсів, регіон активно розвиває інфраструктуру для прийому туристів: готелі, гостьові будинки, кемпінги, рекреаційні зони. У межах муніципалітету реалізуються проєкти з модернізації туристичної інфраструктури, зокрема, створення інтегрованих туристичних маршрутів та цифрових сервісів для відвідувачів [20].

Порівняння з конкурентами:

- Пловдив має сильні позиції у культурному та подієвому туризмі, але спортивний туризм розвинений слабше. Проте місто активно інвестує в спортивні події та інфраструктуру, що підвищує його привабливість для активних туристів. На відміну від Слівена, Пловдив не має настільки вираженого гірського рельєфу, що дає Слівену перевагу в гірських видах спорту.
- Велико-Тирново є одним із найпопулярніших туристичних центрів Болгарії завдяки історичній спадщині. Спортивний туризм тут розвивається через веломаршрути та трекінг, але природні умови менш різноманітні, ніж у Слівенському регіоні. Слівен має

конкурентну перевагу у вертикальних видах спорту (скелелазіння, парапланеризм).

- Гірські регіони Болгарії (Ріла, Пірін, Родопи).

Ці регіони є основними конкурентами Слівена у спортивному туризмі. Вони пропонують: розвинені гірськолижні курорти; сучасну інфраструктуру; міжнародну впізнаваність; регулярні спортивні події. Однак Слівен має власні унікальні переваги: близькість до Чорноморського узбережжя; компактність та доступність маршрутів; природний парк «Блакитні Кам'яні» з великою кількістю стежок; можливість розвитку нішевих видів спорту (парапланеризм, трейлранінг).

В табл. 3.1.1. проаналізовано спортивний туризм в м. Слівен за допомогою SWOT-аналізу.

Таблиця 3.1.1.

SWOT-аналіз спортивного туризму Слівена

Сильні сторони	Слабкі сторони
<ul style="list-style-type: none"> ➤ Близькість до Чорного моря; ➤ Наявність природних ресурсів для розвитку: <ul style="list-style-type: none"> • еко-, етно- та сільського туризму • бальнеотуризму • спортивного туризму (альпінізм, спелеотуризм, велоспорт, • дельтапланеризму, парашутизм, гірськолижного туризму тощо) • дельтапланеризму, парашутизм, гірськолижного туризму тощо) • мисливського туризму; ➤ Наявність антропогенних ресурсів: <ul style="list-style-type: none"> • археологічних пам'яток 	<ul style="list-style-type: none"> ➤ Відсутність чіткого бачення розвитку туризму; ➤ Відсутність комплексного туристичного продукту для регіону; ➤ Відсутність туристичної асоціації та партнерства між державним та приватним секторами; ➤ Застаріла матеріально-технічна база; ➤ Відсутність добре навченого управлінського та виконавчого персоналу; <p>Відсутність інвестицій у туризм;</p>

Закінчення табл. 3.1.1

<ul style="list-style-type: none"> • історичних та архітектурних пам'яток періоду • відродження після визвольного періоду: фольклорних свят, фестивалів, народних звичаїв, що збереглися з минулого, ремесел, провідних галузей економіки (виноробство, текстиль, виробництво скла); ➤ Розроблений план управління природним парком «Блакитні камені»; ➤ Наявність наукової бази; ➤ Відсутність забруднюючих промислових підприємств (екологічно чистий регіон); ➤ Існуюча добре розвинена; ➤ Інфраструктура. 	<ul style="list-style-type: none"> ➤ Відсутність реклами; ➤ Відсутність інформаційної системи та системи бронювання; ➤ Відсутність туристично-інформаційного центру; ➤ Неєфективна охорона природного парку та археологічних пам'яток; ➤ Низький рівень екологічної культури.
Можливості	Загрози
<ul style="list-style-type: none"> ➤ Позитивна тенденція розвитку туризму в Болгарії; ➤ Можливості для розвитку альтернативних видів туризму (бальнео, мисливський, еко, етно, сільський, культурний); 	<ul style="list-style-type: none"> ➤ Відсутність достатньої зацікавленості з боку місцевої влади; ➤ Існуючі конкуруючі напрямки у південно-східному регіоні планування.

Створено автором на базі джерел [18]

Пріоритетними діями для розвитку туризму в Слівенській області, які повинні отримати конкретний розвиток у стратегічній частині плану та відповідне фінансування, є [18]:

1. Інвентаризація культурно-історичних пам'яток – стан, доступність, значення, необхідні заходи щодо збереження та реставрації – видання туристичного путівника, розробка туристичного веб-сайту

- муниципалітету, рекламно-освітня мультимедійна продукція та друковані видання (брошури, листівки, плакати тощо);
2. Покращення умов розроблених туристичних маршрутів на основі культурно-історичних, археологічних та природних ресурсів;
 3. Підготовка актуальної бази даних туристичних об'єктів (місця проживання, заклади громадського харчування та розваг, пам'ятки, культурні заходи, атракціони); створення спеціалізованої фототеки;
 4. Покращення інфраструктури до та навколо туристичних об'єктів (місця проживання, пам'ятки, заповідні території тощо);
 5. Створення інформаційного туристичного центру;
 6. Створення науково-освітнього центру з дендрарієм;
 7. Реставрація будівлі обсерваторії та перетворення її на місце для спостереження за птахами та зірками та формування кемпінгу з автофургонами;
 8. Обмеження та видалення забруднення навколо туристичних об'єктів, видалення нерегульованих сміттєзвалищ, організація збору сміття, розміщення контейнерів та сміттєвих баків;
 9. Розвиток сільського/екологічного/туризму в гірській частині муніципалітету Слівен – село Ічера (зосередитися на його спільній пропозиції з муніципалітетом Котел, який успішно розвиває цей вид туризму в Жеравні, Медвені, Катуніште та Котелі);
 10. Створення архітектурно-ремісничого заповідника вздовж річки Новосельська та відновлення барів вздовж неї;
 11. Проектування та відокремлення рекреаційних зон у приміській зоні;
 12. Розробка та розміщення інформаційно-показчиків і карт археологічних, історичних та туристичних місць з відповідним привабливим освітленням;
 13. Відновлення та будівництво об'єктів освітнього туризму (табори, зелені школи, спеціалізовані навчальні стежки та дитячі майданчики в парковій зоні тощо);

14. Створення умов та відповідної інфраструктури для розвитку спортивного туризму – реконструкція існуючих спортивних споруд та будівництво нових спортивно-рекреаційних споруд;
15. Розвиток екстремальних видів спорту – скелелазіння, дельтапланеризм, гірський велоспорт тощо);
16. Створення туристичного іміджу муніципалітету Слівен - створення незалежної ідентичності регіону як туристичного напрямку з його специфічними аспектами та його перетворення на головний внутрішній напрямок у Південно-Східній та Північно-Східній Болгарії;
17. Розробка конкурентоспроможних регіональних туристичних продуктів та послуг, що відповідають попиту;
18. Розвиток та навчання людських ресурсів;
19. Підтримка створення місцевих, регіональних та міжнародних партнерств – встановлення тривалих контактів з національними та міжнародними туроператорськими компаніями для залучення більшої кількості болгарських та іноземних туристів;
20. Визначення існуючого та потенційного попиту на продукти та послуги з боку відвідувачів, які цікавляться сільським, екологічним та культурним туризмом;
21. Інтеграція туристичної пропозиції муніципалітету Слівен з пропозицією південного узбережжя Чорного моря;
22. Сприяння конкурентним туристичним перевагам муніципалітету Слівен шляхом активної та цілеспрямованої рекламної та інформаційної діяльності;
23. Сприяння культурі муніципалітету Слівена та збереження і розвиток культурної та історичної спадщини – ініціювання та участь у національних та міжнародних проєктах культурного обміну.

Розвиток спортивного туризму в місті Слівен потребує комплексного підходу, спрямованого на формування сучасних, конкурентоспроможних і стійких туристичних продуктів. Насамперед важливо зосередитися на

створенні спеціалізованих пропозицій, що поєднують активні види відпочинку, природні ресурси та культурні особливості регіону. Маршрути для трекінгу, маунтенбайку, скелелазіння, кінного туризму та інших outdoor-активностей можуть стати основою для привабливих туристичних пакетів, орієнтованих на різні групи відвідувачів – від сімейних туристів до професійних спортсменів і любителів пригод [21].

Підвищення конкурентоспроможності спортивного туризму неможливе без якісної інфраструктури. Модернізація існуючих спортивних об'єктів, облаштування безпечних і маркованих маршрутів, встановлення інформаційних табличок та цифрової навігації сприятимуть комфортному перебуванню туристів. Важливо також забезпечити доступність для людей з інвалідністю, створюючи адаптовані зони та маршрути.

Природний потенціал Слівена, зокрема район Блакитні Кам'яні, може стати ключовою основою для позиціонування міста як дестинації для активного та пригодницького туризму. Регулярне проведення спортивних подій – трейлових забігів, веломарафонів, змагань зі скелелазіння чи спортивного орієнтування – дозволить збільшити туристичний потік і підвищити впізнаваність міста на національному та міжнародному рівнях [21].

Важливим напрямом є розширення партнерств між місцевою владою, туристичним бізнесом, спортивними клубами, культурними інституціями та громадськими організаціями. Активне залучення місцевої спільноти до організації подій, волонтерських програм і туристичного супроводу сприятиме формуванню позитивного іміджу міста та розвитку людського капіталу.

Маркетингові та комунікаційні кампанії мають бути спрямовані на популяризацію спортивних можливостей Слівена. Використання соціальних мереж, travel-платформ, блогерів, а також участь у міжнародних туристичних виставках допоможе привернути увагу нових ринків. Створення єдиного цифрового порталу або мобільного застосунку з інтерактивними картами,

календарем подій та можливістю онлайн-бронювання значно підвищить доступність інформації для туристів.

Діджиталізація туристичних ресурсів, включно з використанням VR/AR-технологій, відеоконтенту та інтерактивних рішень, дозволить зробити спортивний туризм більш сучасним і привабливим для молодшої аудиторії. Паралельно необхідно розвивати систему управління спортивним туризмом, створюючи спеціалізовані робочі групи, проводячи моніторинг туристичних потоків і формуючи довгострокові стратегії розвитку.

Реалізація цих напрямів сприятиме зростанню туристичного потоку, збільшенню тривалості перебування відвідувачів, підвищенню впізнаваності Слівена як сучасної спортивно-туристичної дестинації та забезпеченню сталого економічного ефекту для міста й регіону.

3.2. Розробка програми, карта туристичного маршруту та розрахунок вартості туру «Подорож до Блакитних Каменів»

Комбінований туристичний тур до міста Слівен у Болгарії поєднує культурно-пізнавальну та спортивно-активну складові, що дозволяє сформувати комплексний туристичний продукт, орієнтований на українських туристів віком від шістнадцяти до сорока п'яти років. Такий формат подорожі забезпечує різноманітність вражень, поєднання фізичної активності з культурним розвитком, а також створює умови для занурення у природне та історичне середовище регіону. Тривалість туру становить вісім діб, включно з міжнародним переїздом з м. Одеси до м. Слівена та у зворотному напрямку. Група формується у кількості двадцяти осіб, а супровід здійснюється україномовним гідом із розрахунку один гід на десять туристів. Транспортне забезпечення передбачає використання міжнародного чартерного трансферу

та орендованого туристичного мікроавтобуса, який виконує функції для внутрішніх переїздів під час екскурсій. Програма туру зображена в табл. 3.2.1.

День перший.

Міжнародний переїзд з м. Одеси до м. Слівена триває приблизно шістнадцять–вісімнадцять годин залежно від дорожньої ситуації та часу проходження кордону. Схема маршруту зображена на рисунку 3.2.1. Виїзд здійснюється ввечері, що дозволяє туристам провести частину шляху у нічний час та зменшити відчуття втоми.

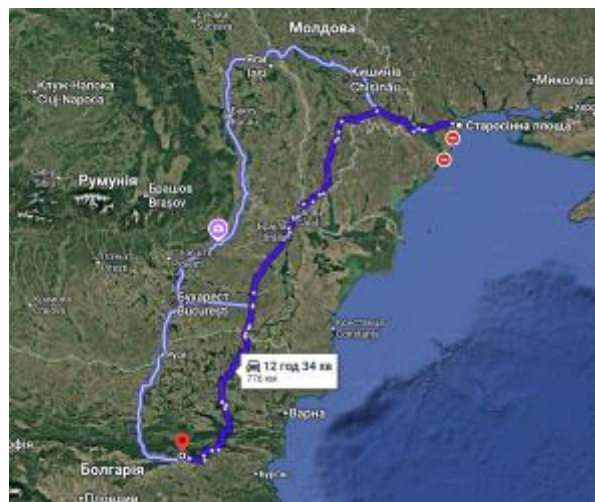


Рис. 3.2.1. – Схема маршруту першого та восьмого днів туру.

Побудовано автором за допомогою Google Maps.

Маршрут включає регулярні технічні зупинки кожні три–чотири години, під час яких туристи мають можливість відпочити, скористатися санітарними зонами та зробити легкі перекуси. Після перетину кордону Румунія – Болгарія автобус продовжує рух територією Болгарії до м. Слівен, куди група прибуває близько полудня наступного дня. Такий графік дозволяє одразу після заселення розпочати культурну програму, не перевантажуючи туристів надмірною активністю.

День другий.

Культурна частина туру охоплює знайомство з історичним центром Слівена, відвідування музейних експозицій Регіонального історичного музею, огляд фортеці «Туїда» та музею текстильної індустрії.

Перший день у місті присвячений адаптації після дороги, заселенню в готель «National Palace 4*» та оглядовій екскурсії центральною частиною міста. Туристи мають можливість ознайомитися з архітектурою, історичними кварталами, культурними об'єктами та музеями. Схема маршруту зображена на рисунку 3.2.2.

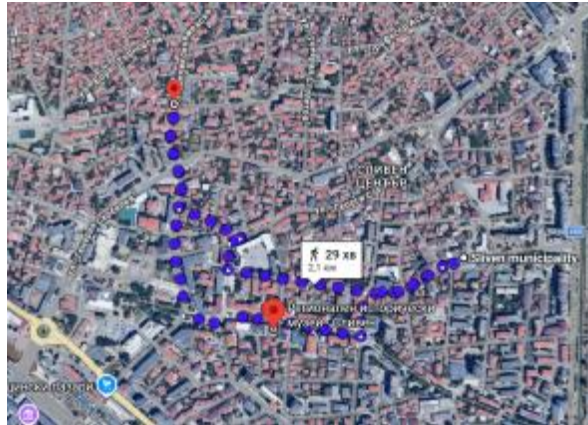


Рис. 3.2.2. – Схема маршруту другого дня туру.

Побудовано автором за допомогою Google Maps.

День третій.

Наступного дня група вирушає до фортеці «Туїда», яка є важливим археологічним та історичним об'єктом регіону. Після огляду фортеці туристи відвідують музей текстильної індустрії, що демонструє розвиток ткацтва від найдавніших ручних верстатів до механізованих систем. Після повернення до



Рис. 3.2.3. – Схема маршруту третього дня туру.

Побудовано автором за допомогою Google Maps.

міста туристи мають вільний час для обіду та відпочинку, а ввечері проводиться організаційна зустріч, присвячена підготовці до спортивної частини туру. Схема маршруту зображена на рисунку 3.2.3.

Спортивна частина туру є триденним некатегорійним пішохідним походом першого ступеня складності в межах природного парку «Блакитні Кам'яні». Загальна протяжність маршруту становить близько тридцяти кілометрів, а перепади висот сягають двохсот–шістсот метрів. Маршрут розроблений таким чином, щоб забезпечити доступність для туристів із базовою фізичною підготовкою, водночас відкриваючи можливість побачити ключові природні об'єкти регіону, серед яких скельне утворення «Халката», вершина Каранділа, резерват «Кутелка», скельний феномен «Рикавічката» та природний комплекс Дауліте. Під час походу туристи ночують у наметах, а харчування організовується у форматі похідної кухні.

Підготовка до походу включає інструктаж з техніки безпеки, перевірку спорядження та розподіл групового обладнання. Кожен турист повинен мати рюкзак об'ємом сорок–шістдесят літрів, спальник із температурою комфорту не нижче п'яти–десяти градусів тепла, килимок, трекінгове взуття, дощовик, ліхтарик, змінний одяг, індивідуальну аптечку та запас води. Групове спорядження включає намети, газові пальники, казани, тент, аптечку, карти, GPS-навігатори та радіостанції. Харчування у поході складається зі сніданків на основі каш, легких обідів-перекусів та ситних вечерь із крупами та м'ясними консервами. Вода поповнюється з перевірених джерел у межах природного парку. Важливим елементом організації туру є дотримання техніки безпеки, екологічних норм та правил поведінки у природному середовищі. Гіди контролюють темп руху, проводять інструктажі, координують групу, надає першу допомогу та підтримує зв'язок із рятувальними службами. Туристи зобов'язані дотримуватися принципу «не залишай слідів», збирати сміття, не пошкоджувати рослинність та використовувати лише дозволені місця для стоянок.

День четвертий.

Перший день походу розпочинається з виїзду від готелю до стартової точки маршруту. Схема маршруту зображена на рисунку 3.2.4. Після інструктажу група вирушає до скельного утворення «Халката», шлях до якого займає близько двох з половиною годин. Після огляду об'єкта туристи продовжують рух до місця першої стоянки, де встановлюють табір, готують вечерю та відпочивають.

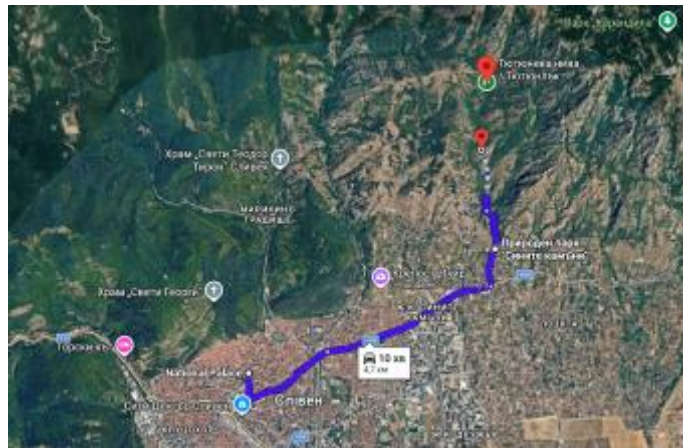


Рис. 3.2.4. – Схема маршруту четвертого дня туру.

Побудовано автором за допомогою Google Maps.

День п'ятий.

Другий день походу передбачає підйом до вершини Каранділа, огляд панорамних майданчиків та перехід до резервату «Кутелка», де група проводить другу ночівлю. Схема маршруту зображена на рисунку 3.2.5.

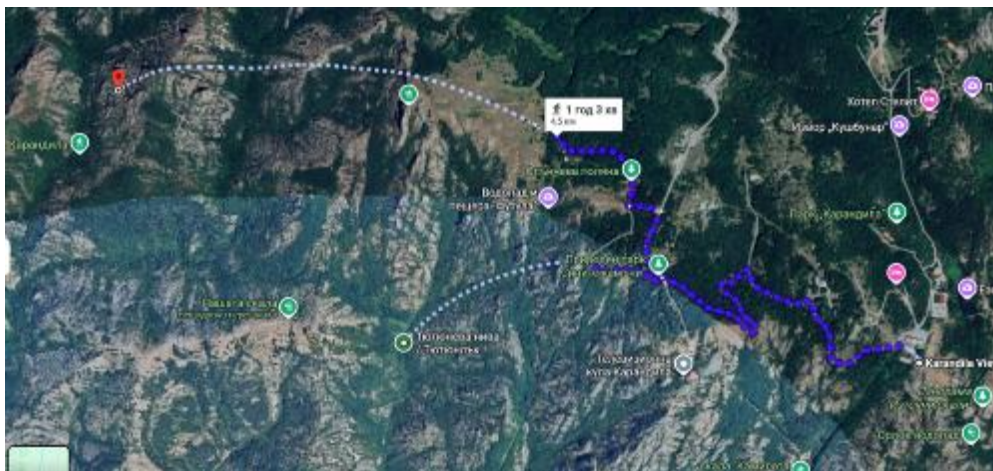


Рис. 3.2.5. – Схема маршруту п'ятого дня туру.

Побудовано автором за допомогою Google Maps.

День шостий.

Третій день маршруту включає огляд скельного феномену «Рикавічката», перехід до природного комплексу Дауліте, де було встановлено табір для нічлігу. Схема маршруту зображена на рисунку 3.2.6

День сьомий.

Після прибуття групи до місця посадки на автобус вона повертається до готелю, де має час для відпочинку перед нічним виїздом до Одеси. Схема маршруту зображена на рисунку 3.2.6.

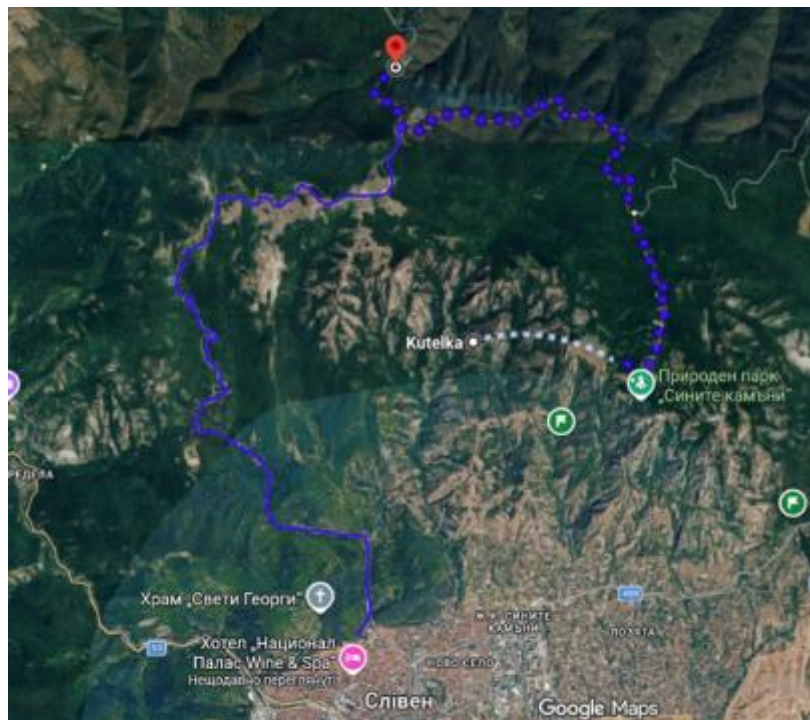


Рис. 3.2.6. – Схема маршруту шостого та сьомого днів туру.

Побудовано автором за допомогою Google Maps.

День восьмий.

Завершальний день туру присвячений міжнародному переїзду до України. Прибуття до Одеси заплановане на шістнадцяту–вісімнадцяту годину, що дозволяє туристам завершити подорож у комфортний час. Схема маршруту зображена на рисунку 3.2.1.

Таблиця 3.2.1

Програма туру «Подорож до Блакитних каменів»

Час	Подія	Локація\Деталі
День 1		
17:30 – 18:00	Збір групи, реєстрація	Місце зустрічі – Старосінна площа, м. Одеса.
18:00 (день 1) – 12:00 (день 2)	Переїзд з м. Одеса до м. Слівен	Автобус (кожні 3-4 години технічні зупинки).
День 2		
12:00 – 14:00	Заселення та відпочинок	Готель «National Palace Hotel 4*».
14:00 – 15:30	Обід в центрі міста	Центр м. Слівен. Кожен турист обирає для себе зручне місце для обіду (ресторан, кафе). Гіди супроводжуватимуть туристів до центру міста та надаватимуть рекомендації щодо закладів харчування в центрі міста.
15:30 – 16:00	Збір групи біля мерії м. Слівен.	Мерія м. Слівен. Орієнтиром для туристів буде ратуша, яка є частиною будівлі мерії. Ратушу видно з будь-якої точки центру міста.
16:00 – 18:00	Експерсія центром міста Слівен	Центр м. Слівен, історичні квартали, регіональний історичний музей. Туристів буде супроводжувати екскурсовод.

Продовж. табл.3.2.1

18:00 – 19:00	Повернення до готелю	Після екскурсії туристів зустрінуть гіді, які супроводжуватимуть їх до готелю.
19:00 – 21:00	Вечеря в ресторані готелю	Готель «National Palace Hotel 4*».
День 3		
7:00 – 10:00	Сніданок в ресторані готелю	Готель «National Palace Hotel 4*».
10:00 – 12:00	Збір групи та виїзд до Фортеці «Туїда». Екскурсія по території	Фортеця «Туїда». Туристів буде супроводжувати екскурсовод.
12:00 – 14:30	Збір групи та виїзд до Музею текстильної індустрії. Перебування в музеї	Музеї текстильної індустрії. Туристів буде супроводжувати екскурсовод.
14:30 – 16:30	Збір групи та переїзд до центру міста. Обід в центрі міста	Центр м. Слівен. Кожен турист обирає для себе зручне місце для обіду (ресторан, кафе). Гіді будуть супроводжувати туристів до центру міста та надаватимуть рекомендації щодо закладів харчування в центрі міста.
16:30 – 17:00	Повернення групи до готелю	Готель «National Palace Hotel 4*».
17:00 – 18:00	Організаційна зустріч групи з гідями для обговорення плану походу наступного дня	Готель «National Palace Hotel 4*».
18:00 – 19:00	Вільний час	Підготовка спорядження для походу.

Продовж. табл.3.2.1

19:00 – 21:00	Вечеря в ресторані готелю	Готель «National Palace Hotel 4*».
День 4		
7:00–10:00	Сніданок в ресторані готелю	Готель «National Palace Hotel 4*».
10:00 – 10:30	Збір групи та виїзд до місця початку походу	Інструктаж в автобусі від гідів.
10:30 – 13:30	Підйом до кам'яного явища «Халката».	Природний парк «Блакитні Камені». Дистанція 4 км, тривалість 2,5 години. Відпочинок 30 хвилин
13:30 – 15:00	Перехід по місця ночівлі	Природний парк «Блакитні Камені». Дистанція 3 км, тривалість 1,5 години.
15:00 – 19:00	Встановлення табору. Анімація	Природний парк «Блакитні Камені». Тютюнова нива. Командні ігри та тимбілдінг. Спортивні та рухливі ігри.
19:00 – 20:00	Вечеря	Природний парк «Блакитні Камені». Табір. Тютюнова нива.
День 5		
7:00 – 9:00	Сніданок. Підготовка туристів до продовження походу	Природний парк «Блакитні Камені». Табір. Тютюнова нива.
9:00 – 13:30	Підйом до гори «Каранділи». Огляд вершини. Обід- перекус	Природний парк «Блакитні Камені». Гора «Каранділа». Дистанція 6 км, тривалість 3 години. Огляд та обід – 1,5 години.

Продовж. табл.3.2.1

13:30 – 17:00	Перехід до резервату «Кутелки». Прогулянка про території резервату	Природний парк «Блакитні Камені». Резерват «Кутелка». Дистанція 4 км, тривалість 2 години. Огляд резервату – 1,5 години.
17:00 – 19:00	Встановлення табору. Анімація	Природний парк «Блакитні Камені». Резерват «Кутелка». Природничі та пізнавальні активності. Майстер-класи: плетіння браслетів з паракорду, виготовлення амулетів із природних матеріалів.
19:00 – 20:00	Вечеря	Природний парк «Блакитні Камені». Табір. Резерват «Кутелка».
День 6		
7:00 – 9:00	Сніданок. Підготовка туристів до продовження походу	Природний парк «Блакитні Камені». Табір. Резерват «Кутелка».
9:00 – 12:00	Перехід до кам'яного явища «Рукавички»	Природний парк «Блакитні Камені». Резерват «Кутелка». Дистанція 5 км, тривалість 2,5 години. Відпочинок 30 хвилин.
12:00 – 14:30	Перехід до району «Дауліте»	Природний парк «Блакитні Камені». Район «Дауліте». Дистанція 3 км, тривалість 1,5 години. Відпочинок та обід 1 година.
14:30 – 16:00	Перехід до місця ночівлі.	Природний парк «Блакитні Камені». Район «Дауліте». Дистанція 3 км, тривалість 1,5 години.
16:00 – 19:00	Встановлення табору. Анімація	«Коло вражень» - вечірнє обговорення дня для згуртування групи. Командні ігри та тимблдінг
19:00 – 20:00	Вечеря	Природний парк «Блакитні Камені». Табір. Район «Дауліте».

Закінчення табл.3.2.1

День 7		
7:00 – 10:00	Сніданок. Збір табору	Природний парк «Блакитні Камені». Табір. Район «Дауліте».
10:00 – 12:00	Перехід до автомобільної стоянки	Природний парк «Блакитні Камені». Район «Дауліте». Дистанція 2 км, тривалість 2 години.
12:00 – 19:00	Виїзд до готелю. Заселення. Відпочинок. Вільний час.	Готель «National Palace Hotel 4*».
19:00 – 21:00	Вечеря в готелі	Готель «National Palace Hotel 4*».
21:00 – 23:30	Вільний час	
23:30 (день 7) - 24:00 (день 8)	Збір групи	Готель «National Palace Hotel 4*».
День 8		
24:00–18:00	Міжнародний переїзд з м. Слівен до м. Одеси	

Розроблено автором

У табл. 3.2.2 представлено детальний фінансовий розрахунок туристичного туру, який охоплює всі основні статті витрат та дозволяє визначити повну собівартість подорожі. Розрахунки здійснено для групи з 20-ти осіб, з урахуванням тривалості туру 8 діб.

Таблиця 3.2.2

Розрахунок вартості туру «Подорож до Блакитних каменів»

Категорія витрат	Вартість з людини, грн(євро)	Вартість з групи (20 осіб), грн(євро)	Деталі
1. Транспортні витрати			
Автобус з м. Одеси до м. Слівен	3 520 грн (27 євро)	70 400 грн (1372 євро)	Вартість квитка – 3200 грн
Оренда автобуса в м. Слівен	462 грн (9 євро)	9 337 грн (182 євро)	Загалом в м. Слівен автобус пройде 30 км. Автобус буде використано в 3-му, 4-му, 7-му днях туру. Вартість на 1 км – 0,95 євро + оренда автобуса – 51,13 євро на годину.
Разом транспорт, грн	3 982 грн (36 євро)	79 737 грн (1 554 євро)	
2. Проживання			
Готель «National Palace Hotel»	8 311 грн (162 євро)	166 220 грн (3 240 євро)	20 туристів. Туристи проживатимуть в стандартних двомісних кімнатах протягом 3 днів (2-й, 3-й, 7-й день). 107 євро в стандартній кімнаті для двох за 1 добу
Готель «National Palace Hotel»	8 31 грн (16 євро)	16 622 грн (324 євро)	2 гіда. Гіди проживатимуть в стандартних двомісних кімнатах протягом 3 днів (2-й, 3-й, 7-й день). 107 євро в стандартній кімнаті для двох за 1 добу
Туристичний збір	Включено у вартість за проживання		
Разом проживання	9 142 грн (178 євро)	182 842 грн (3 564 євро)	

Продовж. табл.3.2.2

3. Харчування			
Похідне харчування	3 300 грн (64 євро)	66 000 грн (1286 євро)	Похідне харчування розраховано для туристів та гідів. Всього на одну особу за 3 доби буде по 10 прийомів їжі. 3000 грн на особу за 3 доби
Міське харчування	Пообідати туристам буде запропоновано в місцевих ресторанах, де буде достатньо 10–20 євро додатково на особу за обід за бажанням. Снідати та вечеряти туристи будуть в ресторані (à la carte), який знаходиться в готелі «National Palace Hotel 4*». Сніданки та вечері включені до проживання.		
4. Екскурсійна програма			
Фортеця «Туїда»	821 грн (16 євро)	16 417 грн (320 євро)	Розраховано для 20 туристів. 16 євро за білет
Музей текстильної індустрії	205 грн (4 євро)	4 104 грн (80 євро)	Розраховано для 20 туристів. 4 євро за білет
Місцевий гід (день 2–3)	537 грн (10,5 євро)	10 774 грн (210 євро)	Екскурсовод буде супроводжувати туристів під час прогулянки в центрі міста в другий день та в музеї та фортеці на третій день. Загалом екскурсоводу буде сплачено за 7 годин роботи.
Разом екскурсії	1 563 грн (30,5 євро)	31 295 грн (610 євро)	
5. Організація походу			
Робота гідів	1 600 грн (31 євро)	32 000 грн (624 євро)	Заробітна плата двох гідів за тур. 2000 грн за робочий день.
Оренда спорядження	138 грн (3 євро)	2 760 грн (54 євро)	Спорядження розраховано для туристів та гідів. Вартість застави оплачує замовник, тобто організатор туру. У разі пошкодження спорядження заставу оплачує турист. Рюкзак 65 л – 24 грн на добу (застава 400 грн).

Закінчення табл. 3.2.2

			Спальний мішок 3-шаровий – 20 грн на добу (застава 500 грн). Килим – 16 грн на добу (застава 150 грн). Намет 3 місця – 180 грн на добу (застава за 1 намет 2400 грн). Для походу потрібно 8 наметів – 1 440 грн на добу (застава – 19 200 грн).
Газові балони / столові прибори / аптечка групова	523 грн (10 євро)	10 460 грн (204 євро)	Спорядження розраховано для туристів та гідів. 1 газовий балон – 125 грн (12 шт.). Туристичний набір столових приборів – 220 грн (22 шт.). Набір склянка, чашка, 2 тарілки – 134 грн (22 шт.). Набір посуду 1 шт – 900 грн. Аптечка групова – 136 грн за 1 шт
Разом похідна частина	2 261 грн (44 євро)	45 220 грн (882 євро)	
6. Страхування			
Туристичне страхування	560 грн (11 євро)	11 200 грн (218 євро)	Розраховано для 20 туристів. 70 грн за особу на добу
7. Організаційні витрати			
Резервний фонд (10%)	2 081 грн (41 євро)	41 629 грн (811 євро)	
Комісія організатора (15%)	3 122 грн (61 євро)	62 444 грн (1 217 євро)	
Разом організаційні	5 203 грн (102 євро)	104 073 грн (2 028 євро)	
Вартість на 1 туриста	26 018 грн (507 євро)		
Вартість на 20 туристів	520 367 грн (10 142 євро)		

Сформовано автором за допомогою джерел [22, 23, 24, 26, 27, 28, 29, 30, 31, 32, 33, 34, 35, 36]

Таблиця є комплексним фінансовим розрахунком витрат, необхідних для організації туристичного продукту – оздоровчо-спортивного туру до міста Слівена та природного парку «Блакитні Камені». Вона відображає структуру витрат за основними категоріями, що формують кінцеву ціну туру, та дозволяє оцінити економічну доцільність його реалізації.

Розрахунок здійснено як у національній валюті (грн), так і в євро, що забезпечує можливість порівняння та адаптації продукту для міжнародного ринку.

У першому блоці таблиці наведено транспортні витрати. Вони включають вартість автобусних квитків з Одеси до Слівена з пересадкою в Бургасі, а також оренду автобуса для внутрішніх переїздів у межах міста. Загальна сума транспортних витрат становить 79 737 грн (1 554 євро), що відображає значну частку у структурі бюджету туру. Важливо зазначити, що транспортні витрати враховують як міжміські перевезення, так і локальну мобільність групи, що забезпечує повноцінне виконання програми туру.

Другий блок таблиці стосується витрат на проживання. Загальна сума витрат на проживання складає 182 842 грн (3 564 євро). Це забезпечує комфортні умови перебування та відповідає стандартам середнього класу, що є оптимальними для спортивно-оздоровчого туризму.

Третій блок охоплює витрати на харчування. Вони поділяються на похідне та міське. Похідне харчування розраховане на три доби та включає десять прийомів їжі, що забезпечує енергетичні потреби туристів під час активних занять. Його вартість становить 66 000 грн (1 286 євро). Міське харчування передбачає додаткові витрати на обіди у місцевих ресторанах, тоді як сніданки та вечері входять у вартість проживання. Таким чином, харчування організоване комплексно з урахуванням специфіки спортивного туризму.

Четвертий блок таблиці відображає витрати на екскурсійну програму. Вона включає відвідування фортеці «Туїда» та музею текстильної індустрії, а також послуги місцевого гіда. Загальна сума екскурсійних витрат становить

31 295 грн (610 євро). Це забезпечує культурне наповнення туру та сприяє його інтеграції у місцевий туристичний простір.

П'ятий блок стосується організації походу. Тут враховано заробітну плату двох гірських гідів, які супроводжують групу під час активної частини туру. Це є важливим елементом безпеки та професійного супроводу туристів.

Шостий блок охоплює витрати на оренду спорядження та придбання необхідних матеріалів. Сюди входять рюкзаки, спальні мішки, намети, газові балони, столові прибори та групова аптечка. Загальна сума витрат на похідну частину становить 45 220 грн (882 євро). Це забезпечує матеріально-технічну базу для реалізації активної програми.

Сьомий блок включає витрати на страхування туристів. Загальна сума страхових платежів складає 11 200 грн (218 євро), що гарантує захист учасників від можливих ризиків під час подорожі.

Останній блок таблиці відображає організаційні витрати, які включають резервний фонд (10%, який покриває непередбачені витрати – затримки, додаткові квитки, дрібні закупівлі, підвищення цін) та комісію організатора (15%). Їхня сума становить 104 073 грн (2 028 євро). Це дозволяє врахувати непередбачувані витрати та забезпечити рентабельність туру.

Загальна собівартість авторського туру на одну особу за 8 діб становить 26 018 грн або 507 євро. А на групу з 20 осіб – 520 367 грн або 10 142 євро. Курс євро на момент розрахунку вартості туру: 1 євро – 51,3034 грн.

Такий рівень ціни відповідає середньому сегменту туристичного ринку та є конкурентоспроможним з огляду на комплексність програми, включення культурних та спортивних компонентів, а також забезпечення належного рівня безпеки та комфорту.

3.3. Фінансово-маркетингове забезпечення реалізації спортивного туру «Подорож до Блакитних Каменів»

Фінансово-маркетингове забезпечення комбінованого туристичного туру «Подорож до Блакитних каменів» ґрунтується на комплексному підході до формування вартості, позиціонування продукту на ринку та організації комунікацій із цільовою аудиторією. Усі фінансові показники туру базуються на детальних розрахунках транспортних, екскурсійних, проживальних, страхових та організаційних витрат, що дозволяє сформувати конкурентоспроможну кінцеву ціну та забезпечити стабільність функціонування туристичного продукту.

Фінансова структура туру включає кілька ключових блоків витрат. Найбільш ресурсномістким є транспортне забезпечення, оскільки міжнародний переїзд з Одеси до Слівена та у зворотному напрямку здійснюється орендованим туристичним мікроавтобусом. Вартість оренди транспортного засобу, оплата роботи водіїв та дорожні збори формують значну частку бюджету, що є характерним для міжнародних автобусних турів. Проживання туристів у готелях National Palace Hotel та Kredo забезпечує комфортні умови під час культурної частини програми, а також створює необхідний рівень сервісу, який відповідає очікуванням цільової аудиторії. Вартість проживання включає сніданки, що дозволяє зменшити додаткові витрати туристів та підвищити загальну привабливість туру.

Харчування у поході організовується у форматі похідної кухні, що передбачає закупівлю сублімованих продуктів, перекусів та базових інгредієнтів для приготування вечері. Це дозволяє оптимізувати витрати та забезпечити збалансоване меню для учасників під час триденного маршруту природним парком «Блакитні Камені». Міське харчування не включене у вартість туру, що є поширеною практикою у європейських турах, оскільки дозволяє туристам самостійно обирати ресторани та контролювати власні

витрати. У фінансовому плані це зменшує навантаження на бюджет туру та підвищує його гнучкість.

Екскурсійна програма включає відвідування фортеці «Туїда», музею текстильної індустрії та послуги місцевого гіда. Вартість квитків та екскурсійних послуг розрахована на групу з двадцяти осіб, що дозволяє отримати групові тарифи та зменшити індивідуальні витрати туристів. Спортивна частина туру потребує залучення професійних гірських гідів, оренди спорядження та забезпечення безпеки учасників. Усі ці витрати включені до загального бюджету, що гарантує якість організації та відповідність маршруту вимогам некатегорійного походу першого ступеня складності.

Окремим елементом фінансового забезпечення є страхування туристів, яке охоплює увесь період перебування за кордоном. Страховий поліс включає покриття медичних витрат, що є обов'язковою умовою для участі у спортивному поході. Завершальним етапом фінансового планування є формування резервного фонду та комісії організатора. Резервний фонд у розмірі десяти відсотків покриває непередбачені витрати, пов'язані з можливими затримками, змінами маршруту або коливаннями цін. Комісія організатора у розмірі п'ятнадцяти відсотків включає адміністративні витрати, маркетингову діяльність, оплату роботи менеджерів та забезпечення операційної діяльності туристичної компанії.

Маркетингове забезпечення туру базується на аналізі цільової аудиторії, яка включає активних молодих людей віком від шістнадцяти до сорока п'яти років, зацікавлених у поєднанні культурного відпочинку та спортивних активностей. Для цієї категорії туристів важливими є доступна ціна, насичена програма, безпека маршруту та можливість отримати новий досвід. Маркетингова стратегія передбачає використання цифрових каналів комунікації, зокрема соціальних мереж, туристичних платформ, реклами та співпраці з блогерами, які спеціалізуються на активному туризмі. Важливим інструментом просування є створення візуального контенту – фото- та

відеоматеріалів з маршруту, які демонструють природні локації, атмосферу походу та культурні об'єкти Слівена.

Додатковим елементом маркетингової стратегії є формування позитивного іміджу туру через рекомендації, відгуки та систему лояльності. Туристи, які вже брали участь у подорожі, можуть отримувати знижки на наступні тури або бонуси за приведених друзів. Такий підхід сприяє формуванню стабільної клієнтської бази та підвищує рівень довіри до туристичного продукту. Важливою складовою маркетингової діяльності є також інформування туристів про особливості підготовки до походу, вимоги до спорядження та правила безпеки. Надання чітких рекомендацій підвищує рівень задоволеності туристів, зменшує ризики та формує відчуття професійності організатора.

Фінансово-маркетингове забезпечення туру «Подорож до Блакитних каменів» демонструє збалансований підхід до формування вартості та просування туристичного продукту. Поєднання прозорості фінансової структури, якісної організації та ефективної маркетингової стратегії дозволяє створити конкурентоспроможний тур, який відповідає потребам сучасних українських туристів та сприяє розвитку спортивного туризму в Болгарії. Такий підхід забезпечує не лише економічну ефективність, а й формує позитивний туристичний досвід, що є ключовим чинником успішності туристичного продукту на ринку.

Висновки до 3 розділу

Проведене дослідження підтвердило, що Слівенський регіон має значний потенціал для розвитку спортивного туризму завдяки поєднанню природних ресурсів, гірського рельєфу, культурної спадщини та сприятливої туристичної політики муніципалітету.

SWOT-аналіз засвідчив, що сильними сторонами Слівена є різноманіття природних і антропогенних ресурсів, екологічна чистота території, наявність природного парку «Блакитні Камені» та можливість розвитку широкого спектра активностей – від трекінгу й маунтенбайку до парапланеризму та скелелазіння. Водночас слабкі сторони пов'язані з недостатньою інфраструктурою, відсутністю комплексного туристичного продукту, обмеженою рекламою та низьким рівнем координації між суб'єктами туристичної діяльності. Можливості розвитку полягають у зростанні попиту на альтернативні види туризму, відкритті нових ринків та інтеграції з туристичними пропозиціями Чорноморського узбережжя. Загрози формуються переважно зовнішніми чинниками: конкуренцією з боку інших гірських регіонів Болгарії та недостатньою активністю місцевої влади. На основі аналізу було сформовано комплекс пропозицій щодо підвищення конкурентоспроможності спортивного туризму Слівена, серед яких: модернізація інфраструктури, створення туристично-інформаційного центру, розвиток рекреаційних зон, удосконалення системи навігації, активізація маркетингових комунікацій, проведення спортивних заходів та формування партнерств між владою, бізнесом і громадою.

Практичним завданням розділу стала розробка комбінованого туру «Подорож до Блакитних каменів», який поєднує культурно-пізнавальну та спортивно-активну складові. Програма туру включає оглядові екскурсії містом, відвідування ключових історичних об'єктів, а також триденний некатегорійний похід у природному парку «Сині Кам'яні». Маршрут розроблений з урахуванням доступності для туристів із базовою фізичною підготовкою та передбачає знайомство з основними природними феноменами регіону. Детально опрацьована логістика, вимоги до спорядження, правила безпеки та організаційні аспекти забезпечують високий рівень якості та безпечності туру.

Структура витрат охоплює транспортне забезпечення, проживання, екскурсійну програму, організацію походу, страхування та резервний фонд.

Загальна собівартість авторського туру на одну особу за 8 діб становить 26 018 грн або 507 євро. А на групу з 20 осіб – 520 367 грн або 10 142 євро. Маркетингова стратегія базується на використанні цифрових каналів комунікації, створенні візуального контенту, співпраці з блогерами та формуванні системи лояльності, що відповідає потребам цільової аудиторії – активної молоді та туристів, орієнтованих на поєднання культурного та спортивного відпочинку.

ВИСНОВКИ

У процесі дослідження було проаналізовано теоретичні, ресурсні, інфраструктурні та практичні аспекти розвитку спортивного туризму в місті Слівен (Болгарія), що дозволило комплексно оцінити потенціал регіону та сформуванню авторський туристичний продукт. Проведена робота підтвердила, що спортивний туризм є перспективним напрямом розвитку території, здатним забезпечити зростання туристичних потоків, підвищення конкурентоспроможності регіону та активізацію місцевої економіки.

У першому розділі було досліджено теоретичні засади спортивного туризму, розкрито його сутність, класифікацію, історичні витоки та ключові функції. Особливу увагу приділено відмінностям спортивного туризму від рекреаційного, пригодницького та екстремального, а також його ролі у формуванні здорового способу життя та розвитку фізичної культури. Теоретичний аналіз дав змогу визначити спортивний туризм як комплексну діяльність, що поєднує фізичні навантаження, пізнання природного середовища та соціальну взаємодію.

Актуальність теми полягає у зростанні попиту на активні форми відпочинку, розвитку спортивно-туристичної інфраструктури в Болгарії та необхідності створення нових конкурентоспроможних туристичних продуктів, що відповідають сучасним тенденціям сталого туризму. Місто Слівен, завдяки унікальним природним умовам та культурній спадщині, має значний потенціал для розвитку спортивного туризму, що потребує наукового обґрунтування та практичної реалізації.

У другому розділі було проведено аналіз туристично-рекреаційних ресурсів Слівена, оцінено природні умови, інфраструктуру, спортивні локації та існуючі туристичні продукти. Аналіз сучасного стану засвідчує тенденції до активізації спортивних заходів, зростання популярності гірських маршрутів, велотуризму та бігових змагань, зокрема «Хайдушкі Патеки»

Водночас виявлено низку проблем: недостатній рівень інфраструктурного забезпечення, обмеженість інформаційних ресурсів, слабка маркетингова підтримка та недостатня інтеграція спортивного туризму в загальну туристичну стратегію міста.

Проведений SWOT-аналіз засвідчив, що сильними сторонами є унікальні природні ландшафти, наявність природного парку «Блакитні Камені», сприятливий клімат, культурно-історичні об'єкти та потенціал для розвитку різних видів спортивного туризму. До слабких сторін належать нерівномірний розвиток інфраструктури, недостатня кількість спеціалізованих маршрутів та інформаційних центрів. Можливості пов'язані з розвитком міжнародних спортивних подій, залученням інвестицій та створенням нових туристичних продуктів. Загрози включають конкуренцію з боку інших регіонів Болгарії та можливі екологічні ризики.

У третьому розділі розроблено авторський спортивно-оздоровчий тур «Подорож до Блакитних каменів», який поєднує пішохідні маршрути, оздоровчі активності, культурно-пізнавальні елементи та рекреаційні послуги. Було сформовано програму туру, карту маршруту, логістичну схему, розрахунок вартості та фінансово-маркетингове забезпечення. Особливу увагу приділено маркетингу: визначено цільові сегменти, канали просування, партнерські можливості та інструменти цифрового маркетингу, що сприятимуть підвищенню впізнаваності туру та залученню туристів.

Наукова новизна дослідження полягає у комплексному поєднанні теоретичного аналізу спортивного туризму з практичною розробкою авторського туристичного продукту, адаптованого до природних та соціально-економічних умов Слівена. У роботі запропоновано структуровані рекомендації щодо підвищення конкурентоспроможності спортивного туризму регіону, що можуть бути використані у стратегічному плануванні.

Отримані результати можуть бути використані:

1. туристичними компаніями для формування нових спортивно-оздоровчих турів;

2. органами місцевого самоврядування при розробці програм розвитку туризму;
3. рекреаційними установами для удосконалення інфраструктури;
4. освітніми закладами як навчальний матеріал з дисциплін туристичного профілю;
5. громадськими організаціями для популяризації активного способу життя.

Апробація результатів відбулася в рамках участі автора у II Міжнародній науково-практичній конференції молодих учених та здобувачів вищої освіти «Розвиток туристичного бізнесу та рекреації: досвід, сучасні виклики та майбутні орієнтири», що підтверджує практичну значущість виконаного дослідження.

Таким чином, проведене дослідження дозволило комплексно оцінити потенціал розвитку спортивного туризму в місті Слівен та запропонувати практичний туристичний продукт, здатний підвищити туристичну привабливість регіону, сприяти його соціально-економічному розвитку та популяризації активного відпочинку.

СПИСОК ВИКОРИСТАНИХ ДЖЕРЕЛ

1. Черненко А.П. Географія та туризм. 2010. Вип.9. С.110-114.
URL:https://tourlib.net/statti_ukr/chernenko2.htm
2. Кучинська І.В., Кушнірук Г.В., Безручко Л.С., Клапчук О.О., Лозинський Р.М., Цимбала О.С., Білоцерківська Т.М. Методичні вказівки для розробки туристичних продуктів (за видами туризму) – Львів: ЛІЕТ, 2012. – 58 с.
URL:<https://studfile.net/preview/9081993/page:14/>
3. Писарева І. В, Григоренко А. Ю. Дослідження сучасного стану та перспектив розвитку спортивного туризму в Україні. Випуск # 33. 2021.
URL:<file:///C:/Users/ASUS/Downloads/955-%D0%A2%D0%B5%D0%BA%D1%81%D1%82%20%D1%81%D1%82%D0%B0%D1%82%D1%82%D1%96-912-1-10-20220115.pdf>
4. Казанжи О.Ф. Матеріали Всеукраїнської науково-практичної конференції "Туристичний та готельно-ресторанний бізнес: світовий досвід та перспективи розвитку для України". Одеса: ОНЕУ, 2019. 881 с. С.227-229.
URL:https://tourlib.net/statti_ukr/kazanzhy.htm
5. George Vand. 150 Years of the Alpine Club. The Himalayan Journal.
URL:<https://www.himalayanclub.org/hj/64/17/150-years-of-the-alpine-club/>
6. Зубаль М.В., Гуска М.Б., Райтаровська І.В., Мазур В.Й., Авінов В.Л. Спортивний туризм: навч. посіб. Кам'янець-Подільський: ПП Ящишин Ю.І., 2021. 417-с. С.16-36.
URL:<http://elar.kpnu.edu.ua:8081/xmlui/bitstream/handle/123456789/5720/Sportyvnyi-turyzm.pdf?sequence=1&isAllowed=y>
7. Грабовський Ю.А., Скалій О.В., Скалій Т.В. Спортивний туризм: навч. посіб. Тернопіль: Навчальна книга - Богдан, 2009. - 304 с.
URL:https://tourlib.net/books_ukr/grabovsky31.htm
8. Спорт та фізичний розвиток. Курилівський ліцей Петриківської селищної ради. URL:<https://kurylivka.school.org.ua/sport-ta-fizichnij-rozvitok-10-51-25-10-02-2021/>

9. Пляка Л. Психологічна стійкість та як її досягти. URL:<https://nuph.edu.ua/wp-content/uploads/2015/03/2022-psihologichna-stijkist.pdf>
10. Колотуха О. Матеріали Міжнар. наук.-практ. конф. «Психологія та туризм» (м. Київ, 27 квітня 2022 р.) К.: ТОВ «Геопринт», 2022. 219 с. С.26-28. URL:https://tourlib.net/statti_ukr/kolotuha3.htm
11. В Сливен предстои поредното издание на планинския маратон „Хайдушки пътеки“. (22 жовтня 2025 р.) URL:<https://mun.sliven.bg/news/467189>
12. Устименко Л.М., Афанасьев І.Ю. Історія туризму: навч. посіб. – К.: Альтерпрес, 2005. – 320 с. URL:https://tourlib.net/books_history/ustymenko11-1.htm
13. Міжнародний туризм та туристичний бізнес України. Київ. 2014. URL:<https://studfile.net/preview/5128213/page:2/>
14. Школа І.М. Менеджмент туристичної індустрії: навч. посіб. Чернівці: ЧТЕІ КНТЕУ, 2003. - 662 с. URL:<https://buklib.net/books/31088/>
15. Александров Ю.В. Основи спортивного туризму в рекреаційній діяльності. 2017. URL: <file:///C:/Users/ASUS/Downloads/116329-%D0%A2%D0%B5%D0%BA%D1%81%D1%82%20%D1%81%D1%82%D0%B0%D1%82%D1%82%D1%96-246490-1-10-20171127.pdf>
16. Сливен. Енциклопедия. URL:<https://ablebump.com/%D1%81%D0%BB%D0%B8%D0%B2%D0%B5%D0%BD/>
17. Списък на спортните клубове дофинансирани от бюджета на община сливен към 20.02.2026 р. URL:<https://mun.sliven.bg/uploads/1167E857C0B0F47F57A0255F6D6EB37C>
18. План за развитие на Община Сливен. 2007 – 2013 р. URL:file:///C:/Users/ASUS/Downloads/sliven_opr.pdf
19. Туризм. Областна администрация Сливен. URL:<https://regionsliven.com/turizam>
20. GoToSliven. URL:<https://gotosliven.com/bg/%d0%b7%d0%b0-%d0%bd%d0%b0%d1%81/>

21. Община Сливен ще продължи да работи за надграждане на туристическия потенциал в региона. 09.02.2026 р. URL:<https://mun.sliven.bg/news/472597>
22. Оренда мікроавтобуса в Одесі. GeneralBus. URL:
<https://www.generalbus.com.ua/orenda-mikroavtobusa/> (дата звернення:
15.05.2026).
23. Автобусен транспорт. ИРКАТУР. URL:
<https://irkatur.com/%D0%B0%D0%B2%D1%82%D0%BE%D0%B1%D1%83%D1%81%D0%B8-%D0%BF%D0%BE%D0%B4-%D0%BD%D0%B0%D0%B5%D0%BC-avtobusi-pod-naem/> (дата звернення:
15.05.2026).
24. National Palace Wine & Spa. URL:<https://nationalpalace.bg/> (дата звернення:
11.04.2026).
25. Места за настаняване с валидна категоризация / регистрация. Национален туристически регистър.
URL: <https://ntr.tourism.government.bg/CategoryzationAll.nsf/mn.xsp>
26. Їжа для походів. Gorgany. URL:
<https://www.gorgany.com/sporiadzhennia/yizha-dlia-pokhodiv> (дата
звернення: 12.04.2026).
27. Tuida. Entry fees and services. URL:<https://tuidacastle.sliven.bg/en/entry-fees-and-services.html> (дата звернення: 12.04.2026).
28. Museum of the Textile Industry. City of Sliven. Visitor information. URL:
<https://en.textile-museum.com/about-us/visitor-information.html> (дата
звернення: 12.04.2026).
29. Гірський гід. Work.ua. URL:<https://www.work.ua/jobs/7849977/> (дата
звернення: 13.04.2026).
30. Прокат туристичного спорядження в Одесі. Сім доріг. URL:
<https://7ways.com.ua/equipment/prokat-turisticheskogo-snariazenia-v-odesse.html> (дата звернення: 13.04.2026).

31. Аптечка спортивно-туристична групова, Фарммедальянс. Orto-Line. URL:<https://www.orto-line.com.ua/ua/aptechka-sportivno-turistichna-grupova-farmmedalyans-ukraina.html> (дата звернення: 13.04.2026).
32. Газовий балон туристичний ASMACO. OLX. URL:https://www.olx.ua/d/uk/obyavlenie/gazoviy-balon-turistichniy-asmaco-220g-390-ml-20c-35c-virobник-oae-ID107Rjy.html?search_reason=search%7Corganic (дата звернення: 13.04.2026).
33. Туристичні набори столових приборів 3в1 складні ложка+виделка+ніж в чохлі. Prom. URL:<https://prom.ua/ua/p2166525430-turisticheskie-nabory-stolovyh.html> (дата звернення: 14.04.2026).
34. Набір посуду Тірапласт 4 предмети (склянка, чашка, 2 тарілки). Епіцентр. URL:<https://epicentrk.ua/ua/shop/nabir-posudu-tiraplast-4-predmety-sklianka-chashka-2-tarilky-aktsiia.html> (дата звернення: 14.04.2026).
35. Набір посуду для газового пальника HALIN. Prom. URL:<https://prom.ua/ua/p2901612065-posuda-pohod-nabory.html> (дата звернення: 14.04.2026).
36. Страхування для туристів. Polis.ua. URL:<https://polis.ua/uk/travel/offers> (дата звернення: 15.04.2026).
37. Добрянська Н. А., Лебедева В. В., Крупіца І. В., Черноусова С. С. Аналіз ресурсного забезпечення оздоровчо-лікувальних туристичних дестинацій для дітей в умовах нестабільної геополітичної ситуації. Український журнал прикладної економіки та техніки. 2022. Том 7.
38. Добрянська Н.А., Саркісян Г.О., Лебедева В.В., Калмикова І.С., Трішин Ф.А., Шекера С.С., Ярьоменко С.Г, Саленко Л.Р, Черноусова С.С., Шепелева О.В. Спеціалізований туризм [Текст]: навч. посіб. у 3-х ч. Ч. 1; Одес. нац. технол. ун-т. — Одеса, 2024. — 160 с. URL: <https://card-file.ontu.edu.ua/items/93c44311-7ec6-4a69-b40c-2f08c9ce4188>
39. Добрянська Н.А., Саркісян Г.О., Лебедева В.В., Калмикова І.С., Трішин Ф.А., Шекера С.С., Ярьоменко С.Г, Саленко Л.Р, Черноусова С.С., Шепелева О.В. Спеціалізований туризм [Текст]: навч. посіб. у 3-х ч. Ч. 2 / Н. А.; Одес.

нац. технол. ун-т. — Одеса, 2024. — 254 с. URL: <https://card-file.ontu.edu.ua/server/api/core/bitstreams/b34f8a08-66d3-4a6f-93d5-a8cbc265d771/content>

40. Добрянська Н.А. Діджиталізація та смартизація як основні інструменти відновлення економіки підприємств / Н. А. Добрянська, Е. П. Янгулов // Економічний журнал Оде-ського політехнічного університету. – 2022. – № 1 (19). – С. 27-34. – Режим доступу до журн.: <https://economics.net.ua/ejopu/2022/No1/27.pdf>. DOI: 10.15276/EJ.01.2022.3. DOI: 10.5281/zenodo.7217434.

ДОДАТКИ

Наукова праця

Тези-доповіді «Глобальні тенденції спортивного туризму та їх вплив на розвиток міста Слівен (Болгарія)»



кафедра
туристичного
бізнесу та
рекреації
ОНТУ



Матеріали

II Міжнародної науково практичної
конференції молодих вчених та здобувачів
вищої освіти
“Розвиток туристичного бізнесу та
рекреації: досвід, сучасні виклики та
майбутні орієнтири”

Міжнародні партнери з Молдови, Румунії, Болгарії, Польщі

 **15-16 квітня 2026**

Робочі мови:
українська, англійська

м. Одеса, вул. Змієнка 1/3 konferenz.dep.tour.ontu@gmail.com www.tourism.ontu.edu.ua

II МІЖНАРОДНА НАУКОВО-ПРАКТИЧНА КОНФЕРЕНЦІЯ МОЛОДИХ ВЧЕНИХ ТА ЗДОБУВАЧІВ ВИЩОЇ ОСВІТИ
 «Розвиток туристичного бізнесу та рекреації: досвід, сучасні виклики та майбутні орієнтири»

<i>Гахарія С.М.</i> Поєднання культурної пам'яті, ностальгії та туризму у феномені «Вінтажу сьогодення».....	128
<i>Гемаєва А.Х.</i> Сучасний стан ринку паломницького туризму.....	131
<i>Герцег В., Газуда С.</i> Крафтовий агробізнес як важлива складова розвитку туризму.....	133
<i>Громко Т.В.</i> Курс «Літературні виміри мультикультуралізму» при підготовці філологів-перекладачів як гідів міста Одеси.....	135
<i>Момотлива С.Л.</i> Культурна спадщина як сучасна тенденція розвитку міжнародного туристичного ринку в умовах глобальних викликів.....	140
<i>Орел В.О.</i> Концепція культурно-пізнавального комплексу на базі Аккерманської фортеці.....	142
<i>Саленко Л.Р.</i> Культурна спадщина причорноморського регіону як ресурс сталого розвитку туризму.....	143
<i>Ставратій В.О.</i> Особливості медичного туру в Норвегії.....	145
<i>Степаненко В.М.</i> Креативні туристичні продукти.....	146
<i>Хаджи В.В.</i> Інтернет-сайт як інструмент популяризації корейської медіакультури.....	149
<i>Хрусьов Б. Г.</i> Археологічні дослідження сакральної спадщини Карпатського регіону як ресурс сталого туристичного розвитку.....	151
СЕКЦІЯ 5 ГЛОБАЛІЗАЦІЯ, ІНТЕРНАЦІОНАЛІЗАЦІЯ ТА МІЖНАРОДНИЙ ДОСВІД У РОЗВИТКУ ТУРИЗМУ	
<i>Василик О.В.</i> Дослідження потенціалу м. Болград для організації еногастрономічних турів.....	154
<i>Карагодіна М.О.</i> Роль Італії як світового центру християнського паломництва.....	156
<i>Купріянова Т.В.</i> Феномен Overtourism у м. Барселоні: виклики та інструменти сталого управління міжнародними туристичними потоками.....	158
<i>Куценко М.О.</i> Міжнародний туризм як фактор структурної трансформації готельного сектору острова Крит.....	160
<i>Лебедєв Ж.В.</i> Гастрономічні особливості Франції як чинник розвитку міжнародного туризму.....	162
<i>Михайлістий М.В., Курченко Д.С.</i> Європейський досвід відновлення туризму в повоєнний період та його значення для України.....	164
<i>Саяпіна О.С.</i> Глобалізація як чинник підвищення конкурентоспроможності національного туристичного продукту.....	166
<i>Санкевич К.О.</i> Глобальні тенденції спортивного туризму та їх вплив на розвиток міста Слівен (Болгарія).....	168
<i>Ткаченко Д.П.</i> Винні архітектури як привабливі туристичні локації у винному туризмі.....	169

ГЛОБАЛЬНІ ТЕНДЕНЦІ СПОРТИВНОГО ТУРИЗМУ ТА ЇХ ВПЛИВ НА РОЗВИТОК МІСТА СЛІВЕН (БОЛГАРІЯ)

Санкевич К.О., спец. 242 «Туризм», СВО «Бакалавр»
 Одеський національний технологічний університет, м. Одеса, Україна

На сьогоднішній день туризм став явищем, що увійшло у повсякденне життя майже третини населення планети. В Болгарії, як і в багатьох інших країнах ЄС, туризм є одним з основних джерел прибутку. За статистичними даними 2024 року Болгарія є країною з найвищими показниками бідності, де майже третина громадян опинилася у зоні економічної вразливості.^[1] Інтенсивне впровадження стратегії та поліпшення туристичної інфраструктури зможуть покращити економічну ситуацію в країні.

Туризм служить проявом здорового способу життя, розвитку, досконалістю і збереженням фізичної працездатності і всебічною підготовкою. Спортивний туризм є невід'ємною складовою загальнодержавної системи фізичної культури і спорту і спрямований на зміцнення здоров'я, розвиток фізичних, морально-вольових та інтелектуальних здібностей людини шляхом її залучення до участі у спортивних походах різної складності та змаганнях з техніки спортивного туризму. Спортивний туризм є важливим засобом сприяння підвищенню соціальної і трудової активності людей, задоволенню їх моральних, естетичних та творчих запитів, потребам взаємного спілкування, розвитку дружніх стосунків між народами і зміцненню миру.^[2]

Слівен розташований біля гірського масиву «Сините кам'яни» (Блакитні каміні), який потенційно може пропонувати такі види спортивної діяльності, як гірський трекінг, скелелазіння, велотуризм, гірськолижний туризм та участь у локальних спортивних змаганнях. Місто регулярно приймає марафони, трейлові забіги та інші події, які зазвичай проводяться в дні національних свят. Такі події привертають увагу спортсменів і туристів, які зацікавлені у спортивних подіях. Водночас світовий розвиток стимулюють місцева влада та бізнес до створення нових туристичних маршрутів, модернізації інфраструктури, розвитку сервісів прокату спорядження та підготовки кваліфікованих інструкторів.

Особливого розгляду заслуговує потенціал розвитку гірськолижного туризму на території «Дауліте». Територія має природні передумови для створення повноцінного зимового курорту: відповідний рельєф, стабільний сніговий покрив та близькість до міста. Територія «Дауліте» відома місцевим як природно створений скі-спуск, яким вони воліють користуватися взимку. Проте на сьогодні розвиток цього спуску стримується відсутністю необхідної інфраструктури. Територія не обладнана скі-ліфтом або іншими підйомними механізмами, що значно обмежує її використання.

Цільовою аудиторією гірськолижних курортів останнім часом є молодь, яка займається сноубордом, фрістайлом (лижною акробатикою), фрірайдом, хелі-скі. Для збільшення цього сегменту ринку на скі-спуску «Дауліте» потрібно відкрити парки з трамплінами та спорудами для сноубордистів. Важливим є розширення спектра послуг, які надаються лижникам, створення комфортних умов для відпочинку всією сім'єю, розвиток туристичної інфраструктури, до якої входять засоби розміщення, ресторани, бари, підприємства розваг. Рішенням для проблеми сезонності є побудова критих скі-спусків.^[3]

Туризм є вагомим джерелом створення робочих місць, і, за прогнозами, впродовж наступних п'яти років у світі створюватиметься 2500 нових робочих місць щодня. Це одна з небагатьох галузей економіки, де залучення нових технологій не призводить до скорочення працюючого персоналу. Поширення спортивного туризму позитивно вплине на економічний розвиток Слівена. Зростання туристичного потоку сприяє збільшенню зайнятості населення у сфері гостинності, транспортних послуг, харчування та спортивного обслуговування.

Розвиток спортивних локацій стимулює інвестиції в інфраструктуру: облаштування маршрутів, будівництво готелів, створення інформаційних центрів.

Але значний потенціал недостатній, тому розвиток спортивного туризму у Слівенському регіоні стикається з низкою викликів: нерівномірний розвиток інфраструктури, потреба у підготовці фахівців, необхідність забезпечення безпеки туристів та збереження природних ресурсів. Зростання туристичного потоку може створювати екологічні ризики, що потребують впровадження екологічних практик управління територіями. Також важливим є питання маркетингового просування міста на міжнародному ринку спортивного туризму.

Цільові аудиторії брендингу міста є багатограними, охоплюючи як локальних мешканців, так і міжнародну спільноту. Для підвищення впізнаваності Слівена необхідно розробити комплексну програму просування, що включатиме створення власного туристичного бренду, активну присутність у соціальних мережах, співпрацю з блогерами, туристичними компаніями та спортивними спільнотами, участь у міжнародних виставках і фестивалях. Важливим є формування якісного інформаційного контенту, тобто: відеороликів, інтерактивних карт, описів маршрутів, рекомендацій для спортсменів. Це дозволить позиціонувати місто Слівен як привабливий центр спортивних активностей і зимового спорту, сприятиме зростанню туристичного потоку та зміцненню конкурентоспроможності міста на національному й міжнародному рівнях.

Глобальні тенденції спортивного туризму значно можуть вплинути на розвиток міста Слівена. Активний розвиток спортивного туризму, цифровізація туристичних послуг та популярність масових спортивних подій формують нові можливості для економічного зростання, соціального розвитку та підвищення міжнародної впізнаваності міста. За умови ефективного управління, інвестицій в інфраструктуру та впровадження сталих практик Слівен може стати одним із провідних центрів спортивного туризму в Болгарії та Південно-Східній Європі.

Список використаних джерел:

1. Рівень бідності в Європі: майже кожен п'ятий житель стикається з ризиком соціальної ізоляції. URL: <https://finteco.com.ua/article/23791-riven-bidnosti-v-yevropi-mayzhe-kozhen-p-iatvy-zhytel-stykaetsia-z-ryzykom-sotsialnoi-izoliatsii/> (дата звернення: 10.03.2026)
2. Богачова Л. М. Туризм як соціально-економічне явище. URL: https://tourlib.net/statti_ukr/bogachova.htm (дата звернення: 11.03.2026)
3. Давидова О. Ю., Полстяна Н. В., Каленік К. В. Тенденції розвитку спортивного туризму. *Комунальне господарство міст*. 2009. № 89. С. 497–503. URL: https://tourlib.net/statti_ukr/davydova.htm (дата звернення: 11.03.2026)

*Керівник:
 д.е.н., професор кафедри туристичного бізнесу та рекреації ОНТУ
 Лебедева В.В.*

ВИННІ АРХІТЕКТУРИ ЯК ПРИВАБЛИВІ ТУРИСТИЧНІ ЛОКАЦІЇ У ВИННОМУ ТУРИЗМІ

Ткаченко Д. П., спец. ЯЗ «Туризм та рекреація», СВО «Магістр»
 Одеський національний технологічний університет, м. Одеса, Україна

Винний туризм є одним із найбільш динамічних напрямів сучасної туристичної індустрії, що поєднує дегустацію вина, знайомство з процесом його виробництва та культурною спадщиною регіонів. Важливим елементом цього виду туризму є винні

Наукова діяльність

Міністерство цифрової трансформації України

Дія Освіта

НАДС

#C0075360743

Сертифікат



отримує
Санкевич Ксенія

за успішне проходження освітнього серіалу
Безбар'єрність у галузі гостинності

Отримано 0,1 кредиту ЄКТС.

07 лютого 2025 Дія.Освіта: нові навички – нові професії





Міністерство
цифрової трансформації
України



Освіта



НАДС

#C0075360312

Сертифікат



отримує

Санкевич Ксенія

за успішне проходження освітнього серіалу
Як туристичні ініціативи змінюють громади

Отримано 0,1 кредиту ЄКТС.

07 лютого 2025

Дія.Освіта: нові навички – нові професії

Втілено за підтримки



Фонд
Східна
Європа



ДАРТ

Державне агентство
розвитку туризму
України

Виданий 07.02.2025



СЕРТИФІКАТ

Цей сертифікат засвідчує, що
Ксенія Санкевич

успішно закінчи(ла) курс
«Спадщина для соціальної згуртованості під час війни:
кейси українських культурних дієвців»



Анна Онищенко
Керівниця групи Фонд "Партнерство за сильну Україну" (ФПСУ)

Автентичність сертифіката можна перевірити за посиланням:
<https://certs.prometheus.org.ua/cert/15aea1c95e484588a7171c9dff90a313>

PROMETHEUS



CERTIFICATE

OF PARTICIPATION

This certificate is proudly presented to:

Ksenia Sankevich

You have been participated in the International Recreation Science Olympiad,
which was organized by Odesa National University of Technology. In recognition
of your accomplishment, you will be presented with this certificate.



Larysa IVANCHENKOVA

**CHAIRMAN OF THE ORGANIZING
COMMITTEE, RECTOR ONUT**



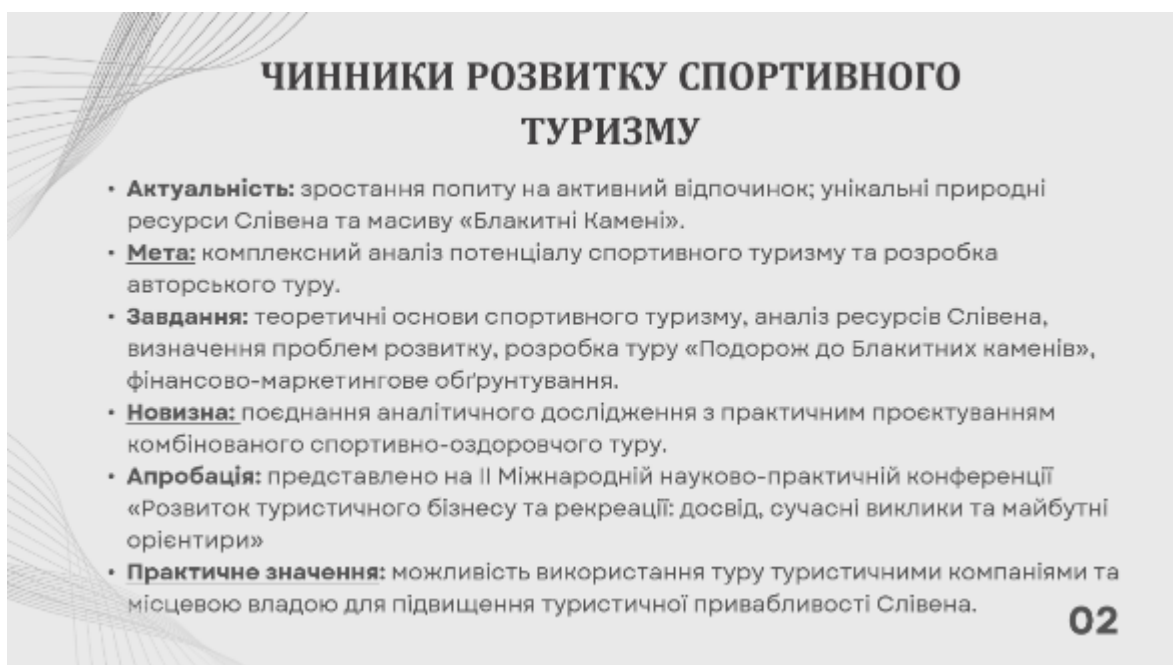
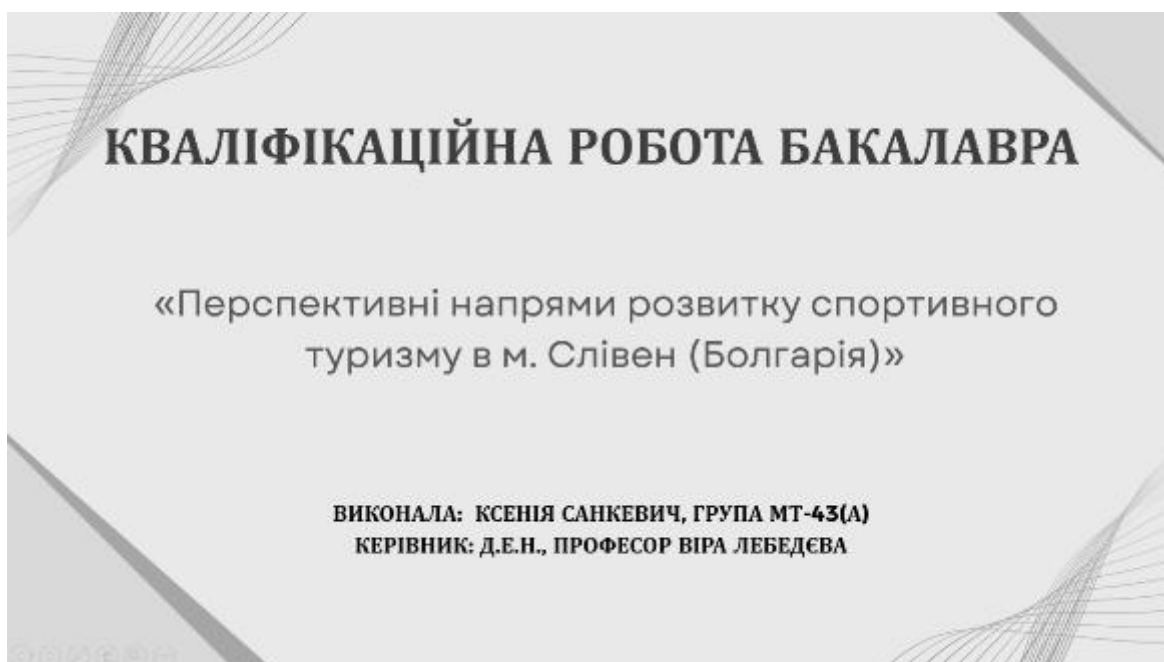


Natalia DOBRIANSKA

**CHAIRMAN OF THE
JURY**

14 May, 2026

Презентація результатів наукових досліджень



ЧИННИКИ РОЗВИТКУ СПОРТИВНОГО ТУРИЗМУ

- Соціально-економічні
- Природно-географічні
- Культурні
- Психологічні
- Технічні



03

ТУРИСТИЧНО-РЕКРЕАЦІЙНА ХАРАКТЕРИСТИКА М. СЛІВЕН



Місто Слівен

Слівен – це болгарське місто з багатю історією, розташоване біля природного парку «Блакитні Камені», який є головною спортивно-туристичною локацією в регіоні.

04

SWOT-АНАЛІЗ

Сильні сторони (Strengths)	Слабкі сторони (Weaknesses)
<ul style="list-style-type: none"> • Унікальні природні ресурси природного парку «Бланиціні Канені». • Розвинена мережа туристичних маршрутів і рекреаційних зон. <ul style="list-style-type: none"> • Наявність культурно-історичних об'єктів, що підсилюють туристичну привабливість. • Сприятливий клімат і різноманітний рельєф для активних видів туризму. 	<ul style="list-style-type: none"> • Частково застаріла інфраструктура та недостатня кількість сучасних сервісів. • Обмежена кількість спеціалізованих спортивно-туристичних центрів і прокатів спорядження. <ul style="list-style-type: none"> • Недостатній рівень цифровізації туристичних послуг. • Слабка промоція спортивного туризму на міжнародному ринку.
Можливості (Opportunities)	Загрози (Threats)
<ul style="list-style-type: none"> • Розвиток нових видів активного туризму: трейл-ранінг, МТВ-маршрути, парашланаріан. • Залучення інвестицій у модернізацію інфраструктури та створення нових туристичних продуктів. • Партнерство з туроператорами, спортивними клубами та місцевими громадами. • Зростання попиту на екологічний, пригодницький та оздоровчий туризм. 	<ul style="list-style-type: none"> • Конкуренція з боку інших гірських регіонів Болгарії (Банско, Велінград, Стара Загора). • Можливі екологічні ризики та антропогенне навантаження на природні території. • Нестабільність туристичного ринку та сезонні коливання попиту. • Обмеженість фінансування для підтримки природоохоронних заходів.

05

ОСНОВНІ ПРОБЛЕМИ РОЗВИТКУ ТА ПРОПОЗИЦІЇ ЩОДО ПІДВИЩЕННЯ КОНКУРЕНТОСПРОМОЖНОСТІ

<p>Виявлено такі проблеми:</p> <ul style="list-style-type: none"> • недостатня кількість сучасних навігаційних систем; • обмежена кількість спортивних локацій, адаптованих для туристів-початківців; <ul style="list-style-type: none"> • слабка маркетингова комунікація; • нерівномірний розвиток інфраструктури; • недостатня кількість партнерських програм між владою, бізнесом і туроператорами. 	<p>У роботі запропоновано комплекс заходів:</p> <ul style="list-style-type: none"> • модернізація спортивно туристичної інфраструктури; • розвиток рекреаційних зон; • активізація маркетингових комунікацій; • формування партнерств між владою, бізнесом і громадою.
--	---



06

АВТОРСЬКИЙ ТУР «ПОДОРОЖ ДО БЛАКИТНИХ КАМЕНІВ»


<p>День 1-2:</p> <ul style="list-style-type: none"> • 17:30-18:00 – Збір групи (Одеса) • 18:00-12:00 – Переїзд до Слівена • 12:00-14:00 – Заселення, відпочинок • 14:00-15:30 – Обід • 15:30-18:00 – Екскурсія містом • 19:00-21:00 – Вечеря 	<p>День 3:</p> <ul style="list-style-type: none"> • 7:00-10:00 – Сніданок • 10:00-12:00 – Фортеця «Туїда» • 12:00-14:30 – Музей текстильної Індустрії • 14:30-16:30 – Обід • 17:00-18:00 – Повернення • 17:00-18:00 – Організаційна зустріч 	<p>День 4:</p> <ul style="list-style-type: none"> • 7:00-10:00 – Сніданок • 10:00-10:30 – Виїзд на маршрут • 10:30-13:30 – Підйом до «Халката» • 13:30-15:00 – Перехід до табору • 15:00-21:00 – Табір, вечеря
<p>День 5:</p> <ul style="list-style-type: none"> • 7:00-9:00 – Сніданок • 9:00-13:30 – Підйом до «Каранділи» • 13:30-17:00 – Резерват «Кутелка» • 17:00-20:00 – Табір, анімація, вечеря 	<p>День 6:</p> <ul style="list-style-type: none"> • 7:00-9:00 – Сніданок • 9:00-12:00 – «Рикавічката» • 12:00-14:30 – Район «Дауліге» • 14:30-19:00 – Табір, активності • 19:00-20:00 – Вечеря 	<p>День 7-8:</p> <ul style="list-style-type: none"> • 7:00-10:00 – Сніданок, збір табору • 10:00-12:00 – Перехід до автостоянки • 12:00-19:00 – Готель, відпочинок • 19:00-21:00 – Вечеря • 21:00-23:30 – Вільний час • 23:30-24:00 – Збір групи • 00:00-18:00 – Повернення до Одеси

07

ІСТОРИЧНІ ПАМ'ЯТКИ ТА АТРАКЦІЇ, ЯКІ ВІДВІДАЮТЬ ТУРИСТИ



08



NATIONAL PALACE
HOTEL 4*

09

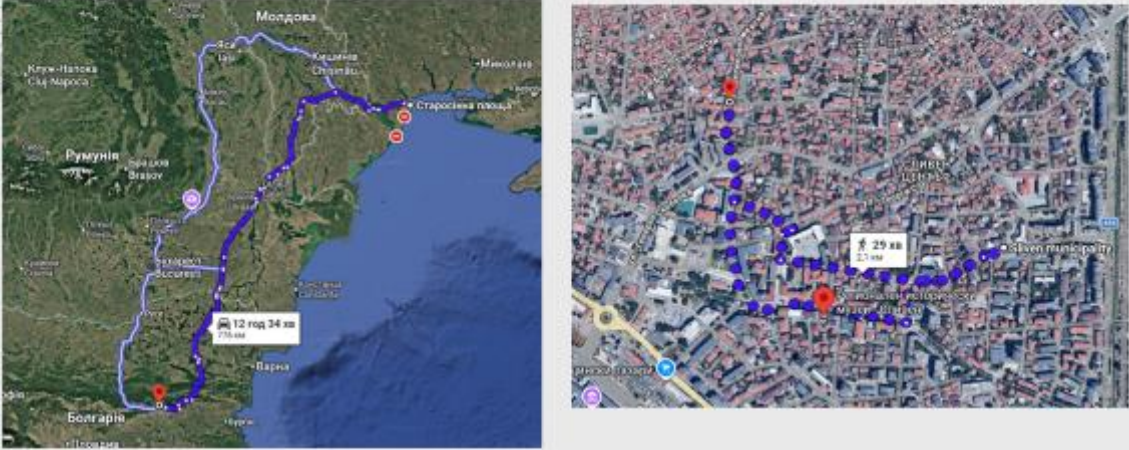


Схема маршруту першого та
восьмого днів туру

Схема маршруту другого дня туру

10



Схема маршруту **третього** дня тура

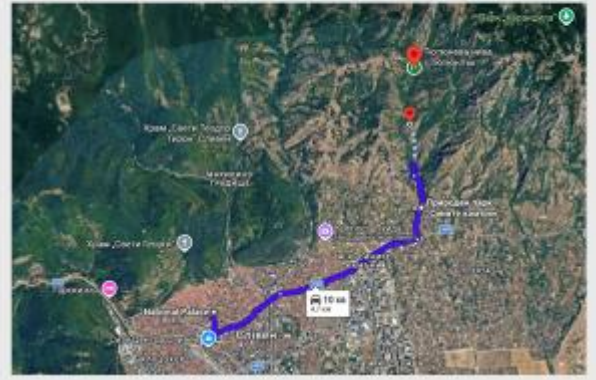


Схема маршруту **четвертого** дня тура

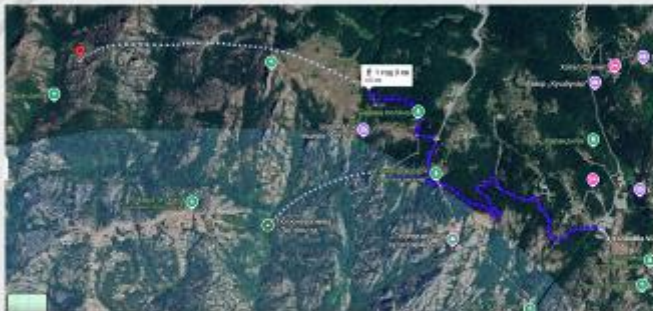


Схема маршруту **п'ятого** дня тура

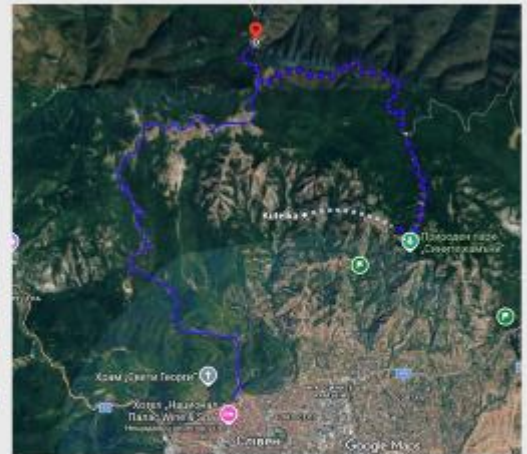


Схема маршруту **шостого та сьомого** дня тура

ФІНАНСОВИЙ РОЗРАХУНОК

Загальна собівартість авторського туру **на одну особу** за 8 днів становить **26 018 грн** або **507 євро**. А **на групу з 20 осіб** – **520 367 грн** або **10 142 євро**.

Організаційні витрати - **104 073 грн (2 028 євро)**

1. Транспортні витрати	2. Проживання	3. Харчування
<ul style="list-style-type: none"> Автобусний трансфер Одеса – Сліпен – Одеса Локальні переїзди під час екскурсії та до стартової і кінцевої точки похідного маршруту 	<ul style="list-style-type: none"> 3 ночі у готелі (двомісні номери) 3 ночі у туристичних таборах під час походу 	<ul style="list-style-type: none"> Сніданки та вечері у готелі Похідне харчування під час активної частини туру
4. Екскурсійні послуги	5. Організація походу	6. Страхування
<ul style="list-style-type: none"> Вхідні квитки до музеїв та фортеці «Тудя» Послуги місцевих гідів 	<ul style="list-style-type: none"> Робота гідів Оренда наметів, похідних рюкзаків, спальних мішків, килимів. Аптечка групи, похідні комплекти посуду, газові балони. 	<ul style="list-style-type: none"> Медичне страхування Страхування від нещасних випадків під час походу

13

МАРКЕТИНГОВА СТРАТЕГІЯ

- Цільова аудиторія: туристи, які шукають нові враження, природні локації та спортивні виклики
- Канали просування: Instagram, TikTok, Facebook – акцент на візуальному контенті, коротких відео з маршрутів, відгуках учасників
- Візуальний бренд туру: логотип, кольорова палітра, фірмовий стиль
 - Партнерства: туристичні агенції Болгарії та України
 - Позиціонування туру як поєднання спорту, природи та культурної автентичності

14

ВИСНОВКИ

Основні результати	Практичні напрацювання	Практичне значення
<ul style="list-style-type: none"> • Проаналізовано спортивно-туристичний потенціал м. Слівен. • Визначено ключові проблеми та можливості розвитку. • Проведено SWOT-аналіз регіону. 	<ul style="list-style-type: none"> • Розроблено авторський тур «Подорож до Блакитних Каменів». • Сформовано маршрут, програму та логістику. • Виконано фінансовий розрахунок і маркетингову модель. 	<ul style="list-style-type: none"> • Тур може бути впроваджений туроператорами. • Результати сприяють розвитку спортивного туризму Слівена. • Матеріали корисні для подальших досліджень і планування.

15

ДЯКУЮ ЗА УВАГУ!

Перевірка тексту на плагіат
Кваліфікаційна робота бакалавра

Тема: «Перспективні напрями розвитку спортивного туризму
в м. Слівен (Болгарія)»

Засіб перевірки: Turnitin

Унікальність по фразам >50 %

Унікальність по словам >50 %

ONTU_QWB_242_2026_SANKEVYCH_K_O_TP.docx

 Odessa National University of Technology

Document Details

Submission ID
Incidid:2945c191421308

Submission Date
Jun 5, 2026, 11:59 AM GMT+3

Download Date
Jun 5, 2026, 1:21 PM GMT+3


File Name
ONTU_QWB_242_2026_SANKEVYCH_K_O_TP.docx

File Size
6.3 MB

95 Pages

14,364 Words

101,197 Characters




 Page 2 of 100 Integrity Overview

Submission ID: incid=2945c191421308

14% Overall Similarity

The combined total of all matches, including overlapping sources, for each database.

Top Sources

13%  Internet sources
1%  Publications
6%  Submitted works (Student Papers)

Integrity Flags

0 Integrity Flags for Review

No suspicious text manipulations found.

Our system's algorithms look deeply at a document for any inconsistencies that would set it apart from a normal submission. If we notice something strange, we flag it for you to review.

A flag is not necessarily an indicator of a problem. However, we'd recommend you focus your attention there for further review.

Здобувачка _____

Ксенія САНКЕВИЧ

Керівник роботи _____

Віра ЛЕБЕДЄВА