

МІНІСТЕРСТВО ОСВІТИ І НАУКИ УКРАЇНИ  
ОДЕСЬКА НАЦІОНАЛЬНА АКАДЕМІЯ ХАРЧОВИХ ТЕХНОЛОГІЙ

**ПОПАДЮК ОЛЕНА ВАСИЛІВНА**



УДК 338.45.48

**СОЦІАЛЬНА ВІДПОВІДАЛЬНІСТЬ БІЗНЕСУ  
В КОНТЕКСТІ СТРАТЕГІЧНОГО РОЗВИТКУ  
ПІДПРИЄМСТВ ХАРЧОВОЇ ПРОМИСЛОВОСТІ**

Спеціальність 08.00.04 — економіка та управління підприємствами  
(за видами економічної діяльності)

**АВТОРЕФЕРАТ**  
дисертації на здобуття наукового ступеня  
кандидата економічних наук

Одеса – 2018

Дисертацією є рукопис.

Робота виконана в Чернівецькому національному університеті ім. Ю.Федьковича Міністерства освіти і науки України.

**Науковий керівник:** доктор економічних наук, доцент  
**ЗИБАРЕВА Оксана Василівна,**  
Чернівецький національний університет  
ім. Ю.Федьковича,  
завідувач кафедри підприємництва, торгівлі та  
біржової діяльності.

**Офіційні опоненти:** доктор економічних наук, професор  
**ПАНУХНИК Олена Віталіївна,**  
Тернопільський національний технічний університет  
ім. Івана Пулюя,  
завідувач кафедри економіки та фінансів;

доктор економічних наук, професор  
**ПУШАК Ярослав Ярославович,**  
Львівський державний університет внутрішніх справ,  
завідувач кафедри економіки та економічної безпеки.

Захист відбудеться **13 грудня 2018 р. о 13.00** годині на засіданні спеціалізованої вченої ради Д 41.088.05 в Одеській національній академії харчових технологій за адресою: 65039, м. Одеса, вул. Канатна, 112, аудиторія А-234.

З дисертацією можна ознайомитися у бібліотеці Одеської національної академії харчових технологій за адресою: 65039, м. Одеса, вул. Канатна, 112, читальний зал

Автореферат розісланий **13 листопада 2018 р.**

Вчений секретар  
спеціалізованої вченої ради



Крупіца І.В.

## ЗАГАЛЬНА ХАРАКТЕРИСТИКА РОБОТИ

**Актуальність теми.** Функціонування сучасної світової економіки характеризується ознаками глобальної кризи, масштабними міжсистемними трансформаціями, явними ознаками зрушень в історичних типах глобальної спільності, набуттям глобальною економікою характеру дисипативного, гетерогенного за своїм змістом середовища, що містить у собі різноякісні структурні утворення, котрі взаємодіють між собою не за логікою детермінації, а за принципами нелінійної динаміки та на основі постулатів самоорганізації складних систем. Перелічене накладає відбиток на парадигму та алгоритми управління на всіх рівнях, на світобачення взагалі. А загострення трансформаційних суперечностей під впливом дії євроінтеграційних процесів актуалізували необхідність формування нової парадигми суспільного розвитку, в якій завдання досягнення кількісного зростання поступається місцем завданню забезпечення сталого еколого-соціально-економічного розвитку в межах світового господарства.

Актуальність дослідження соціально відповідального господарювання українських підприємств посилюється тією обставиною, що вітчизняне господарське середовище не пройшло у своєму історичному розвитку необхідних етапів, які у західному суспільстві призвели до усвідомлення важливості філософії соціальної відповідальності. Разом з тим, неефективність більшості системоутворюючих інститутів вітчизняного ринкового середовища актуалізує потребу у формуванні національної моделі соціальної відповідальності в межах тріади «бізнес-влада-суспільство». З огляду на комплекс перерахованих обставин і обрана проблематика дослідження. Все більш очевидним є факт, що репутація вітчизняних компаній все більше залежить не тільки від їхньої прибутковості, вартості акцій, якості продукції, але й від їхньої активності у сфері соціальної відповідальності. Проте, різні підходи до розуміння соціальної відповідальності, неузгодженість дій і відсутність механізмів цілеспрямованого управління обумовлюють нестійку платформу для подальшої імплементації принципів соціальної відповідальності у загальну стратегію підприємства. За цих умов закономірним є посилений інтерес вчених і практиків до розроблення теоретичних положень та практичних рекомендацій щодо сталого розвитку та інтеграції соціальної відповідальності у загальну стратегію розвитку підприємства.

Дослідженням теоретичних засад і прикладних рекомендацій стосовно забезпечення стратегічного розвитку підприємства на засадах соціальної відповідальності займалися такі зарубіжні та вітчизняні автори, як Г. Арас, Д.Барон, О.Грішнова, К. Девіс, А. Зінченко, О.Зибарева, А. Карол, Дж. Кларк, А.Колот, О.Новікова, О.Панухник, В. Раймонд, М. Саприкіна, Г. Сталінська, Н. Супрун, Дж. Фішер, Т.Хакслі та багато інших. Розвиток концепції соціальної відповідальності в системі взаємовідносин «держава-підприємство-суспільство» досліджували І. Ворончак, Д. Гібонс, Т. Ігнатенко, О. Коцій, Ф.Котлер, О. Легченко, А. Матрага, Я. Пушак, С. Хілтон та інші. Однак дослідження носять розрізнений несистемний характер, недостатньо вивченими

залишаються питання ефективного впливу практик соціальної відповідальності на суспільство, забезпечення стратегічного бачення розвитку соціальної відповідальності, потребує удосконалення методика оцінки рівня соціальної відповідальності. Недостатня розробленість і практична значимість зазначених питань обумовили вибір теми дисертації, визначили її мету, завдання та основні напрями дослідження.

**Зв'язок роботи з науковими програмами, планами, темами.**

Дисертаційна робота виконувалась в межах науково-дослідних робіт: кафедри економіки підприємства Буковинського державного фінансово-економічного університету (з 2016 року Чернівецький національний університет імені Ю. Федьковича) за темою «Особливості управління підприємствами в умовах глобальних викликів» (державний реєстраційний номер 0111U009027), де автором визначено складові, принципи та механізми, також передумови трансформації соціально відповідального управління підприємством в умовах євроінтеграції, обґрунтовано наукові підходи щодо моделей соціальної відповідальності бізнесу; за темою: «Удосконалення методика оцінки процесів соціалізації в контексті формування ціннісних орієнтацій молодого покоління» (державний реєстраційний номер 0115U002087), де автором досліджено соціально-поведінкові технології в системі управління підприємством в контексті формування його кадрового резерву, визначено важелі впливу соціалізації на ціннісні орієнтації персоналу підприємства. Результати дослідження знайшли відображення у науково-дослідній роботі кафедри підприємництва, торгівлі та біржової діяльності Чернівецького національного університету імені Ю. Федьковича за темою: «Сучасна парадигма розвитку підприємництва та торгівлі в умовах євроінтеграції» (номер державної реєстрації 011V008899), де автором обґрунтовано стратегічні орієнтири розвитку складових системи соціальної відповідальності бізнесу на підприємствах харчової промисловості, а також запропоновано систему показників, розрахованих з використанням офіційної фінансової звітності підприємств, що дало можливість поглибити підходи щодо оцінки соціальної відповідальності.

**Мета та завдання дослідження.** Метою дослідження є поглиблення теоретичних засад і розробка практичних рекомендацій щодо забезпечення стратегічного розвитку підприємства на засадах та принципах соціальної відповідальності.

Досягнення поставленої мети зумовило необхідність розв'язання таких основних завдань:

– систематизувати етапи розвитку соціальної відповідальності, виділити взаємозв'язок із основними подіями її практичної реалізації з метою формування нового підходу до оцінки результативної діяльності бізнесу;

– обґрунтувати поняття «соціальна відповідальність підприємства» на основі вивчення парадигми соціальної відповідальності на корпоративному, конкурентному та функціональному рівнях управління розвитком підприємства;

– визначити принципи та механізм соціальної відповідальності в

стратегічному управлінню підприємством;

- провести аналіз організаційно-інституційного середовища функціонування системи соціальної відповідальності бізнесу в Україні;
- здійснити діагностику впровадження соціальної відповідальності в практику господарювання підприємств харчової промисловості;
- оцінити рівень внутрішньої соціальної відповідальності підприємств (на прикладі харчової промисловості) на основі даних офіційної фінансової звітності;
- обґрунтувати стратегічні орієнтири розвитку складових системи соціальної відповідальності бізнесу для підприємств харчової промисловості;
- удосконалити методичне забезпечення оцінки системи соціальної відповідальності підприємств;
- розробити інтегровано-соціальну модель розвитку підприємства в умовах євроінтеграції.

*Об'єктом дослідження* є процеси формування стратегічних засад соціально-відповідального управління підприємствами харчової промисловості.

*Предметом дослідження* є теоретико-прикладні засади забезпечення стратегічного розвитку підприємств харчової промисловості на принципах соціальної відповідальності.

**Методи дослідження.** Теоретичною й методологічною основою дослідження є фундаментальні положення економічної теорії, мікроекономіки, теорії управління, праці вітчизняних і зарубіжних науковців, які стосуються формування ефективного механізму соціально-відповідальності в системі стратегічного управління підприємством.

У дисертації застосовано ряд загальнонаукових і специфічних методів та підходів, що визначило єдність роботи. Зокрема, методи наукового узагальнення та порівняння (для визначення сутності понять «соціально орієнтована економіка», «соціалізація економіки», «соціальна політика підприємства», «соціальна відповідальність» у розділі 1), історичного та логічного аналізу (для розкриття генезису досліджуваних понять у розділі 1), методи графічного аналізу (для наочного відображення отриманих у результаті дослідження висновків у розділах 1, 2, 3); економетричні методи (для побудови моделей комплексного підходу до оцінки соціальної відповідальності підприємств, відображених у розділах 2, 3), економіко-статистичні методи (використані для аналізу діяльності підприємств та формування методики діагностики стану підприємства, відображених у розділі 2), експериментальний метод (використані для аналізу існуючих бізнес-моделей підприємств та обґрунтування інтегровано-соціальної моделі розвитку сучасного підприємства у розділі 3).

*Інформаційною базою дослідження* слугували наукові публікації вітчизняних і зарубіжних дослідників, міжнародні та вітчизняні нормативно-правові документи, науково-методичні матеріали Міністерств економічного розвитку і торгівлі, фінансів, аграрної політики та продовольства, екології та природних ресурсів, соціальної політики, охорони здоров'я, юстиції України, статистичні та аналітичні матеріали Державної служб статистики, з питань

безпеки харчових продуктів та захисту споживачів, з питань праці, матеріали неурядових організацій, дані спеціалізованих періодичних видань з питань сталого розвитку та соціальної відповідальності бізнесу.

**Наукова новизна** полягає в удосконаленні теоретико-методичних положень щодо забезпечення стратегічного розвитку підприємств харчової промисловості на засадах соціальної відповідальності. Найбільш важливі результати, отримані в процесі дослідження, і їх наукова новизна полягають в наступному:

*вперше:*

- обґрунтовано концептуальний підхід до трансформації існуючих бізнес-моделей підприємств, їх реалізації у напрямі структурної декомпозиції з виділенням ціннісної пропозиції, ключової діяльності, відповідальності перед основними контактними аудиторіями (працівники, партнери, громадськість, суспільство), що дало можливість розробити та обґрунтувати відповідну інтегровано-соціальну модель розвитку сучасного підприємства, яка, на відміну від інших, закладає перспективи для її подальшої апробації у практичній діяльності вітчизняних підприємств харчової промисловості у зв'язку із високою ефективністю в умовах кризи і забезпечує нові можливості для зростання і розвитку бізнесу, з одночасним виникненням соціального ефекту (економічний розвиток територій, зростання людського потенціалу, підвищення контролю за дотриманням громадянських прав, покращення екологічної ситуації тощо);

*удосконалено:*

- підходи до домінуючих тенденцій розвитку економічної науки протягом останнього десятиліття, які актуалізують проблеми соціальної орієнтованості управління економічними процесами та дослідження таких понять як «соціально орієнтована економіка», «соціалізація економіки», «соціальна політика підприємства», «соціальна відповідальність» тощо, що дозволило систематизувати формування етапів розвитку соціальної відповідальності, виділити взаємозв'язок із основними подіями її практичної реалізації з метою формування нового підходу до оцінки результативної діяльності бізнесу, зокрема його соціально-відповідальних функцій;

- підходи до трактування поняття «соціальна відповідальність підприємства», яке пропонується визначити як систематичну діяльність комплексного характеру у сфері стратегічного управління сталим розвитком підприємства на корпоративному, конкурентному та функціональному рівнях, що виходить за межі зобов'язань обов'язкового характеру, спрямовану на подолання викликів середовища, задоволення очікувань суспільства та інтересів ключових стейкхолдерів, а також довгостроковий розвиток бізнесу, нарощення потенціалу та вартості підприємства, що на відміну від існуючих дозволяє врахувати пріоритетність стратегічного спрямування соціальної відповідальності бізнесу, інтегрувати принципи соціальної відповідальності у загальну стратегію розвитку підприємства та активізує прикладний аспект соціальної відповідальності;

- складові механізми соціально відповідального управління

підприємством в частині розуміння його змісту, які пропонується розглядати як сукупність технологій управління викликами середовища в системі стратегічного управління сталим розвитком підприємства і, що спрямовані на: задоволення інтересів зацікавлених сторін, зростання вигод, мінімізацію витрат і ризиків для підприємства в довгостроковій перспективі; реалізацію функцій, які класифіковано за ознаками взаємодії з середовищем, змістовим наповненням, рівнем досягнення цілей та отриманих вигод; впровадження форм реалізації в сучасних умовах господарювання (ключових та перспективних);

- аналітичний інструментарій оцінювання рівня соціальної відповідальності шляхом розробки агрегованої сукупності показників, розрахованих на основі офіційної фінансової звітності підприємств харчової промисловості, що має на меті: оцінити соціальну відповідальність перед працівниками, оскільки це забезпечує досягнення порівнюваності соціальної поведінки підприємств при обмежених інформаційних ресурсах; поглибити зміст фінансової звітності підприємств з метою відображення соціально відповідальної поведінки; вимагати особливої уваги для прийняття управлінських рішень і робить визначальним системний моніторинг соціальної сфери;

- методичний підхід до оцінки соціальної відповідальності бізнесу в Україні за допомогою інтегральної системи оціночних показників, що включає сфери та блоки показників соціальної відповідальності підприємств із врахуванням їх специфічних особливостей, які на відміну від відомих, дозволяють уникнути надмірного інформативного навантаження основного показника, виокремити перелік стимуляторів та дестимуляторів, що дозволяє визначити як інтегральні параметри соціальної відповідальності, так і часткові (за кожною зі сфер) та точки, діапазони і зони соціально відповідального підприємства;

*набули подальший розвиток:*

- підходи щодо комплексної оцінки формування організаційно-інституційного середовища корпоративної соціальної відповідальності (КСВ), що дозволили виокремити прогалини у вітчизняній практиці нормативно-правового та інституційного забезпечення соціальної відповідальності та обґрунтувати необхідність їх подолання в контексті вимог євроінтеграційних процесів та Цілей сталого розвитку 2030, а також визначити роль та рівні застосування стандартів КСВ в системі стратегічного забезпечення розвитку підприємств харчової промисловості, з огляду на специфіку їх визначального впливу на механізм формування та нормативне оформлення процесів соціальної відповідальності на рівні суб'єктів господарювання в Україні;

- науково-практичні рекомендації щодо обґрунтування стратегічних пріоритетів розвитку складових системи соціальної відповідальності бізнесу для підприємств харчової промисловості, ключовими з яких є: прихильність підприємств до стійкого розвитку; системний характер КСВ; вихід за межі внутрішнього середовища КСВ з метою вирішення проблем регіонального, національного та глобального характеру; управління ланцюгами постачання на

засадах КСВ на кожному етапі їх формування за принципами циркулярної економіки; прозорість діяльності та постійний моніторинг КСВ з огляду на дотримання інтересів ключових стейкхолдерів; посилення співпраці з урядовими та неурядовими структурами на засадах державно-приватного партнерства у вирішенні соціальних та екологічних проблем; орієнтованість на європейські та світові стандарти; перехід від добровільних до обов'язкових засад;

- підходи до стратегічного управління підприємством в частині моніторингу процесів поширення КСВ в практику суб'єктів господарювання харчової промисловості в контексті аналізу соціальної відповідальності за економічною, соціальною та екологічною складовою, які дозволяють врахувати специфіку галузі, зорієнтованість на внутрішню або зовнішню складову КСВ, відповідність критеріям сталого розвитку.

**Практичне значення отриманих результатів.** Основні наукові положення дисертації доведені до рівня методичних і практичних рекомендацій, які дозволяють підвищити ефективність діяльності вітчизняних підприємств в контексті забезпечення сталого розвитку. Практичні розробки дисертації мають універсальний характер і можуть бути застосовані в інших сферах бізнесу.

Результати дисертаційної роботи використовуються в практичній діяльності суб'єктів господарювання: ПАТ «Чернівецький хлібокомбінат» (довідка від 20.12.2017 № 57), ФГ «ВЛАДАМ» смт. Воскресенське Миколаївської обл. (довідка № 129/04-17 від 25.04.2017 р.); ТОВ «Миколаївський консервний завод «Вікторія» м.Миколаїв (довідка № 179 від 24.08.2017 р.), ФОП Чоботарем В.І. «Міні-пекарня» (довідка від 24.01.2018 №118) - запропоновано методичку оцінювання системи соціальної відповідальності на підприємстві та практичні рекомендації щодо впровадження інтегровано-соціальної моделі розвитку підприємства в умовах євроінтеграції; а також Департаменту регіонального розвитку Чернівецької обласної державної адміністрації (довідка №01/543 від 21.05.2018 р.) - рекомендації щодо ідентифікації складових, принципів та механізмів, а також оцінки соціальної відповідальності підприємств харчової промисловості Чернівецької області. Також, наукові розробки дисертанта використовувалися в навчальному процесі Буковинського державного фінансово-економічного університету (з 2016 року Чернівецький національний університет імені Юрія Федьковича) при викладанні таких дисциплін, як: «Економічна діагностика», «Соціальна відповідальність», «Економіка праці і соціально-трудова відносини», «Управління конкурентоспроможністю підприємства» (довідка №01–11/503 від 25.05.2016 р.).

**Особистий внесок здобувача.** Дисертація є самостійно виконаним науковим дослідженням, в якому відображено авторський підхід до побудови теоретико-методичних основ та практичних рекомендацій щодо вирішення важливого наукового завдання – формування соціальної відповідальності бізнесу в контексті стратегічного розвитку підприємств харчової промисловості в сучасних умовах господарювання. Серед наукових публікацій, виданих

самостійно та у співавторстві, в дисертації використані лише ті положення, які є результатом індивідуального дослідження автора.

**Апробація результатів дисертації.** Основні положення, результати, висновки та пропозиції роботи оприлюднені на наукових і науково-практичних конференціях: «Стратегії інноваційної економіки України: проблеми, перспективи, теоретико-методологічний аспект» (м. Київ, 16-17 грудня 2011 р.), «Шляхи вдосконалення управління підприємствами в умовах глобальних викликів» ( м. Чернівці, 22-23 березня 2012 р.), «Проблеми сталого розвитку суспільства: погляд очима різних поколінь» (м. Черкаси, 11-12 травня 2016 року), «Актуальні проблеми використання потенціалу економіки країни: світовий досвід та вітчизняні реалії» (м. Дніпропетровськ, 14-15 жовтня 2016 р.), «Напрями та сучасні чинники розвитку міжнародних відносин: економічні та політичні аспекти» (м. Запоріжжя, 8 вересня 2017 р.), «Менеджмент розвитку соціально-економічних систем у новій економіці» (м. Полтава, 19 жовтня 2017 р.), «Соціально-економічний розвиток і безпека України: стан та перспективи» (м. Львів, 19 квітня 2018 року).

**Публікації.** За результатами дисертаційного дослідження автором опубліковано 19 наукових праць загальним обсягом 7,92 ум. друк. арк., з них 9 статей у наукових фахових виданнях України, в тому числі 5 у фахових виданнях, що входять до міжнародних науково-метричних баз даних Web of Science, Index Copernicus, 1 наукова праця у колективній монографії, 9 – у матеріалах міжнародних науково-практичних конференціях.

**Структура та обсяг роботи.** Дисертаційна робота складається зі вступу, трьох розділів, висновків, списку використаних джерел та додатків. Загальний обсяг дисертації становить 209 сторінок. Основний текст роботи викладено на 181 сторінці, у тому числі: 47 таблиць, 19 рисунків, список використаних джерел складається із 271 найменувань.

## ОСНОВНИЙ ЗМІСТ ДИСЕРТАЦІЙНОЇ РОБОТИ

У *вступі* подано загальну характеристику дисертаційної роботи, обґрунтовано її актуальність, визначено мету, завдання, об'єкт, предмет, методи дослідження, охарактеризовано наукову новизну й практичне значення роботи, наведено дані щодо апробації отриманих результатів.

У *першому розділі* «**Теоретико-методологічні основи соціально відповідального управління підприємствами**» проведено системний аналіз наукових підходів та передумов розвитку парадигми соціально-відповідального управління підприємством, розкрито трансформації розуміння сутності та складових соціальної відповідальності, досліджено її механізм в умовах стратегічного управління підприємством.

Домінуючі тенденції розвитку економічної науки протягом останнього десятиліття актуалізують проблеми соціальної орієнтованості управління економічними процесами та дослідження таких понять як «соціально орієнтована економіка», «соціалізація економіки», «соціальна політика підприємства», «соціальна відповідальність» тощо. Особливої уваги наразі

набувають питання соціального відповідального управління та регулювання цих процесів на різних рівнях економічної системи. Аналіз наукової думки засвідчив, що упродовж останніх десятиліть відбувалася трансформація наукових поглядів на соціальну відповідальність бізнесу від формування основних принципів, пошуку інструментів застосування соціально відповідальної поведінки всіх економічних суб'єктів до забезпечення інтеграції принципів, методів та інструментів соціальної відповідальності у діяльність підприємств.

На основі проведеного аналізу, систематизовано етапи розвитку концепцій соціальної відповідальності бізнесу та проаналізовано основні процеси, які відбувались у світовій практиці функціонування компаній. Формування соціальних пріоритетів розвитку економічної науки актуалізує пріоритетність реалізації засад соціально орієнтованого управління бізнесом. Розвиток світової економічної науки у напрямку концепції соціальної відповідальності розвивається стратегічно та тенденційно із практикою господарювання.

Запропоновано четвертий етап розвитку соціальної відповідальності характеризувати як концепцію пошуку технологій активізації соціально відповідальної поведінки бізнесу, для якої характерно: розроблення управлінських технологій стимулювання соціально відповідальної поведінки; обґрунтування зв'язку соціально відповідальної поведінки та соціально-економічний розвитку підприємства; розгляд соціальної відповідальної поведінки бізнесу крізь призму потенційних і реальних ресурсів підприємства. Сучасний етап розвитку концепції соціальної відповідальності полягає у пошуку технологій активізації соціально відповідальної поведінки з одночасним декларуванням публічних компаній про необхідність відповідального бізнесу для досягнення довгострокових цілей сталого розвитку.

Проведений аналіз дослідження особливостей еволюції наукової думки щодо концепцій соціальної відповідальності бізнесу в Україні дозволив сформулювати етапи розвитку та виділити взаємозв'язок із основними подіями її практичної реалізації: формування засад соціальної відповідальності в Україні (1996–2005 рр.); трансформація вітчизняної системи поглядів соціальної відповідальності (2005–2010 рр.); розвиток паттернів соціальної відповідальності в приватному та публічному секторах (2010–по цей час). Результати проведеного дослідження свідчать, що для даного етапу в Україні все ще характерна несистемність та вузька охопленість об'єктів, що стримує активне поширення ідей корпоративної соціальної відповідальності серед вітчизняних підприємств.

Обґрунтовано, що поняття соціальної відповідальності поступово трансформує свій зміст під впливом процесів, що відбуваються в глобальній економіці. Основними рисами, що визначають його сучасне змістове наповнення є відповідність критеріям соціальності, відповідальності та корпоративності, системний характер, комплексність, прийняття бізнесом рішень та посилення партнерства у питанні створення спільних цінностей, інноваційність, перехід від закритої до відкритої моделі, від задекларованої

добровільності до практичної обов'язковості застосування в стратегії розвитку суб'єктів господарювання. З урахуванням цього на основі систематизації наукових поглядів у зарубіжній і вітчизняній науковій думці сформульовано авторське бачення розуміння сутності соціальної відповідальності суб'єкта господарювання і запропоновано його розглядати як систематичну діяльність комплексного характеру у сфері стратегічного управління сталим розвитком підприємства на корпоративному, конкурентному та функціональному рівнях, що виходить за межі зобов'язань обов'язкового характеру, спрямовану на подолання викликів середовища, задоволення очікувань суспільства та інтересів ключових стейкхолдерів, а також довгостроковий розвиток бізнесу, нарощення потенціалу та вартості підприємства, що на відміну від існуючих дозволяє врахувати пріоритетність стратегічного спрямування соціальної відповідальності бізнесу, інтегрувати принципи соціальної відповідальності у загальну стратегію розвитку підприємства та активізує прикладний аспект соціальної відповідальності.

Для поглиблення існуючих теоретичних положень щодо механізму соціальної відповідальності підприємства запропоновано розглядати його як сукупність технологій управління викликами середовища в системі стратегічного управління сталим розвитком підприємством, який включає цінності, цілі і завдання, принципи (загальні і специфічні), функції (систематизовані за ознаками взаємодії з середовищем, змістовим наповненням, рівнем досягнення цілей та отриманих вигод), напрями, рівні здійснення, методи і форми реалізації КСВ, що спрямовані на задоволення інтересів зацікавлених сторін, зростання вигод, мінімізацію витрат і ризиків для підприємства в довгостроковій перспективі, а також моніторинг результатів їх ефективності.

У другому розділі **«Оцінка стану та основних тенденцій розвитку соціальної відповідальності на підприємствах харчової промисловості України»** проведено аналіз організаційно-інституційного середовища функціонування системи соціальної відповідальності бізнесу в Україні, проведено діагностику впровадження соціальної відповідальності в практику господарювання підприємств харчової промисловості, проведено оцінку внутрішньої соціальної відповідальності підприємств на основі даних офіційної фінансової звітності.

Дослідження нормативно-правового забезпечення соціальної відповідальності бізнесу показало, що законодавством України вже охоплено сфери прав людини та соціально-трудова відносин, охорони навколишнього середовища, інформації та реклами, фіскальної політики, антикорупційної діяльності, що відповідає принципам Глобального договору ООН. Проте, не зважаючи на актуальність і своєчасність, окремого закону щодо соціальної відповідальності бізнесу поки що в національній практиці не існує. Всі останні законодавчі ініціативи спрямовані на регулювання сфери КСВ великого бізнесу.

В контексті стратегічного забезпечення соціальної відповідальності на національному рівні орієнтиром для бізнесу на даний час слугує національна

система цілей сталого розвитку (ЦСР), розроблена згідно нового плану дій світового співтовариства «Цілі сталого розвитку 2016-2030» («Перетворення нашого світу: порядок денний у сфері сталого розвитку до 2030 року»). Незважаючи на розробку декількох проектів, Національної стратегії розвитку соціальної відповідальності бізнесу так і не прийнято. Упорядкованість у сфері КСВ на національному рівні вносять міжнародні стандарти соціальної відповідальності, окремі з яких мають відповідні національні аналоги.

Аналіз змісту, вигод від використання та останніх розробок міжнародних стандартів у сфері КСВ дозволило виділити наступні групи стандартів, що визначатимуть рівень їх використання (імплементатії) в діяльності підприємств харчової промисловості в умовах посилення євроінтеграційних процесів (рис. 1): стандарти стратегічного рівня, що сприяють гармонізації зі світовими стандартами ведення бізнесу та безпосередньо визначають рівень КСВ підприємства у взаємозв'язку з його корпоративною стратегією; стандарти тактичного рівня з обов'язковим використанням їх рекомендацій та принципів на операційному рівні, спрямовані на забезпечення окремих складових сталого розвитку в контексті посилення внутрішньої складової соціальної відповідальності та сприяють отриманню вигод та синергетичного ефекту у взаємодії зі стейкхолдерами; стандарти оперативного рівня спрямовані на посилення ефективності комунікацій, насамперед, із зовнішнім середовищем підприємства, використання яких дозволяє визначити ступінь залученості соціальної відповідальності у стратегію розвитку підприємства, визначити взаємозв'язок між тим, як і якими темпами підприємство реалізує в своїх стратегічних планах концепцію сталого розвитку та КСВ, підвищити прозорість бізнесу щодо економічної, соціальної та екологічної сталості розвитку, вдосконалити процес стратегічного управління; допоміжні та галузеві стандарти, що забезпечують розвиток підприємства в сфері основної діяльності на засадах КСВ.

Діагностика впровадження соціальної відповідальності в практику господарювання підприємств харчової промисловості показала низький її розвиток в галузі та орієнтованість більшою мірою на внутрішнє середовище КСВ. Аналіз економічної складової КСВ підприємств з виробництва харчових продуктів, напоїв та тютюнових виробів показав погіршення окремих параметрів розвитку галузі: скорочення кількості підприємств, зменшення чисельності працівників, нестабільні обсяги виробництва, зменшення фактичних обсягів реалізації, низька інноваційна активність, збереження значної частки збитково працюючих підприємств, значний відсоток обсягу тіньового капіталу в окремих підгалузях. Соціальну складову внутрішньої КСВ характеризують процеси зайнятості та соціально-трудових відносин на підприємствах. На фоні зменшення загальної чисельності працівників харчової промисловості рівень мобільності кадрів у галузі у 2016 років становив 88,3%, при чому процеси звільнення тривали з більшою інтенсивністю, ніж процеси прийняття на роботу, при чому більш високий рівень мобільності спостерігався у чоловіків.

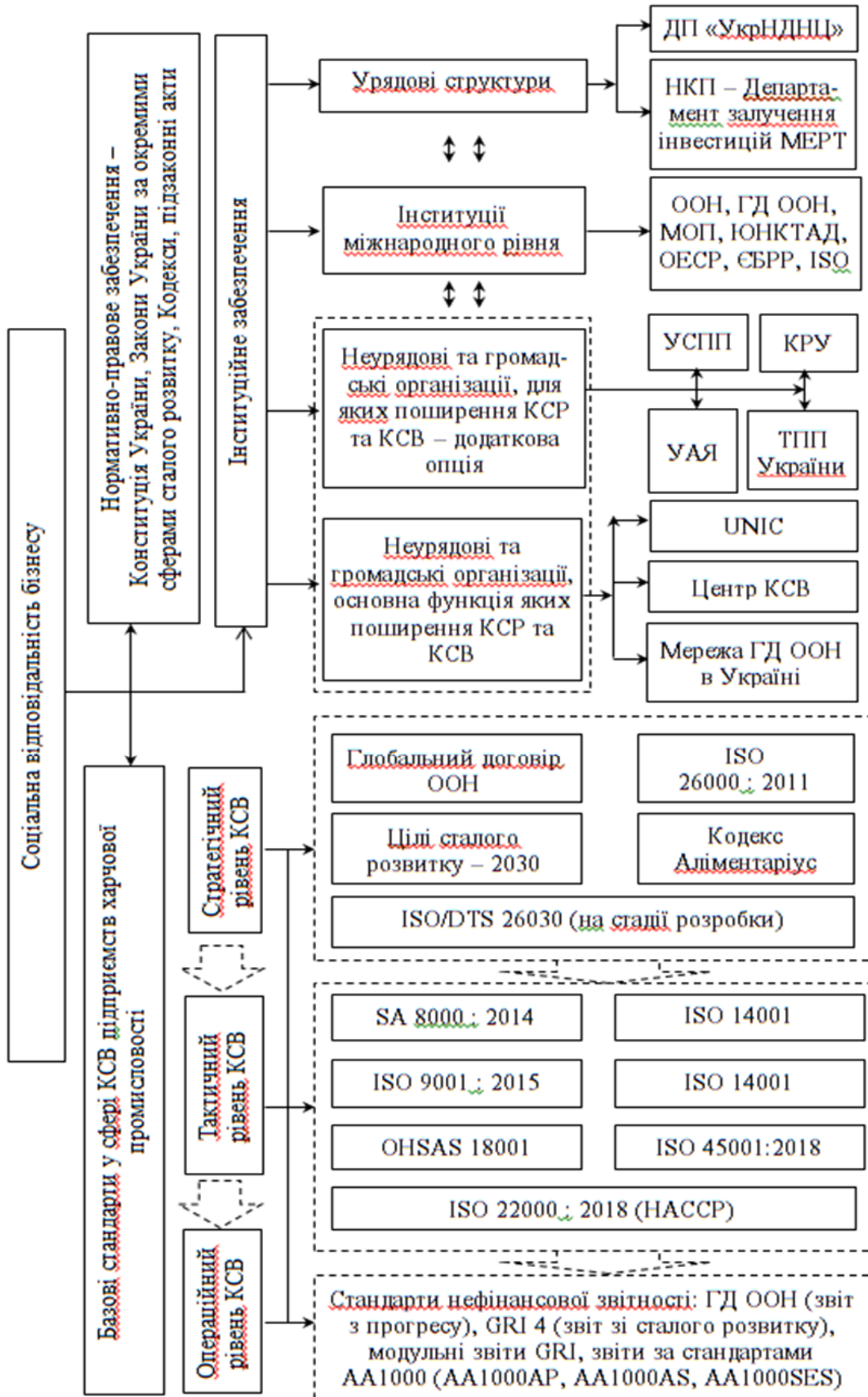


Рис. 1. Нормативно-правове та інституційне забезпечення розвитку КСВ підприємств харчової промисловості

Джерело: систематизовано автором

Аналіз ефективності використання робочого часу в харчовій промисловості показав наявність певних втрат (щороку це 10-12%), зокрема, втрати робочого часу одним працівником в середньому за рік з причин перебування в умовах вимушеної неповної зайнятості становили 132 год. у 2016 році (їх рівень відносно стабільний протягом останніх років). Визначено, що основним аспектом внутрішнього середовища КСВ підприємств харчової промисловості залишається оплата праці (табл. 1).

Таблиця 1

Динаміка оплати праці підприємств з виробництва харчових продуктів, напоїв та тютюнових виробів за 2010-2017 рр.

Показник	Рік							
	2010	2011	2012	2013	2014	2015	2016	2017
Середньомісячна номінальна зарплата по Україні, грн.	2250	2648	3041	3282	3480	4195	5183	7104
Індекс реальної зарплати по Україні, %	110,5	111,0	111,0	106,8	86,5	90,1	106,5	118,9
Середньомісячна номінальна зарплата в галузі, грн.	2138	2545	2891	3110	3337	4184	5182	6756
- у % до попереднього року	x	119,0	113,6	107,6	107,3	125,4	123,9	130,4
- у дол. США за середньозваженим курсом НБУ на кінець відповідного року, дол. США	268,5	316,5	361,7	379,0	211,6	174,3	190,6	240,7
- % зарплати у галузі від середнього рівня по економіці	95,0	96,1	95,1	94,8	95,9	123,9	100,0	95,1
Індекс споживчих цін, %	109,1	104,6	99,8	100,5	124,9	143,3	112,4	113,7
Середньомісячна реальна зарплата у галузі, грн.	1959,7	2433,1	2896,8	3094,5	2671,7	2919,7	4610,3	5181
у % до номінальної зарплати у галузі	91,7	95,6	100,2	99,5	80,1	69,8	89,0	76,7
Середньомісячна номінальна зарплата у промисловості, грн.	2578	3119	3497	3774	3988	4789	5902	7631
% номінальної зарплати у галузі від середнього рівня у промисловості	82,9	81,6	82,7	82,4	83,7	87,4	87,8	88,5

*Джерело: розраховано автором з використанням даних Державної служби статистики та Міністерства фінансів України*

Досліджено, що середньомісячна номінальна заробітна плата штатного працівника харчової промисловості протягом 2010-2017 рр. зростала. Проте реальна зарплата працівника галузі, починаючи з 2014 року становила 80,1% від номінальної зарплати, 69,8% - у 2015 році, 89,0% - у 2016 році, 76,7% - у 2017 році. Еквівалент номінальної зарплати у галузі у твердій валюті станом на кінець 2017 року становив у 240,7 дол. США, реальної зарплати - 184,6 дол. США. Найвища заробітна плата зафіксована на підприємствах галузі, що функціонують у формі акціонерних товариств. Станом на кінець 2016 року співвідношення оплати праці жінок (4516 грн.) та чоловіків (5730 грн.), зайнятих у харчовій промисловості становило 78,8% (різниця складає майже 45 дол. США).

Результати дослідження показали, що кількість працівників, охоплених колективними трудовими договорами у харчовій промисловості (69,6% станом на 31 грудня 2016 року) не досягає середнього показника у промисловому виробництві (82,7%) та у переробній промисловості (76,5%), що свідчить про недостатню захищеність інтересів працівників на робочому місці, більше того

процес укладання договорів, їх виконання та використання на практиці більшою мірою носить формальний характер.

Важливим аспектом КСВ підприємств зовнішнього спрямування є прозорість їх діяльності та готовність демонструвати результати у сфері сталого розвитку, насамперед, у нефінансових звітах. Дослідження показало, що серед 100 підприємств України – найкрупніших платників податків найвищий рівень розкриття інформації про КСВ мають агропідприємства, при чому перше місце у 2017 році посідає харчове підприємство ПАТ «Миронівський Хлібопродукт». Серед підприємств АПК (в т.ч. харчової промисловості), що входять до складу Всеукраїнської мережі доброчесності та комплаєнсу (UNIC) лише три підприємства з виробництва харчових продуктів та напоїв (ПАТ «Миронівський Хлібопродукт», ТОВ «Нібулон», ПАТ «Карлсберг Україна») входять до рейтингу ТОП-100 підприємств за Індексом прозорості і КСВ найбільших компаній в Україні у 2016-2017 рр. (табл. 2).

Таблиця 2

Підприємства харчової промисловості України - учасники Всеукраїнської мережі доброчесності та комплаєнсу станом на 2017 рік

Компанія	Місце у рейтингу ТОП-100 підприємств за Індексом прозорості і КСВ / Бали* / Лідери (+ - входять до ТОП-10)						
	2011 р.	2012 р.	2013 р.	2014 р.	2015 р.	2016 р.	2017 р.
ТОВ «Нібулон»	26	28	13	11	12	29 / 19*	н/о**
ПАТ «Карлсберг Україна»	«-»	«-»	6 / +	6 / +	15	н/о**	9 / 46* / +
ПАТ «Миронівський Хлібопродукт»	20	15	20	«-»	21	7 / 48* / +	1 / 81* / +
<i>Довідково: Підприємства, які не є учасниками мережі, але входять до ТОП-100 підприємств за Індексом прозорості і КСВ</i>							
ПАТ «Оболонь»	3 / +	н/о**	4 / +	4 / +	2 / +	12 / 40*	31 / 25*
ТОВ «Кернел-трейд»	86	28	18	18	6 / +	6 / 58* / +	17 / 33*
ТОВ «Нестле Україна»	н/о**	32	12	15	+	н/о**	н/о**
ПрАТ «Монделіс Україна»	31	17	20	10 / +	14	18 / 27*	н/о**

«-» - соціальна звітність не оприлюднювалась / або участь у рейтингу не приймалась  
\*інформація звітів за 2017-2018 рік

\*\* на момент формування індексу компанія звіт не оприлюднила

Джерело: складено автором з використанням даних Індексу прозорості сайтів українських компаній за 2011-2017 рр. та мережі UNIC

З метою оцінки внутрішньої соціальної відповідальності підприємств на основі даних офіційної фінансової звітності в роботі проаналізовано 50 середніх та великих підприємств України, за наступними критеріями відбору: вид економічної діяльності; відмінна географічна приналежність підприємств, диференційоване залучення до реалізації принципів соціальної відповідальності. Для удосконалення методики запропоновано систему показників, за допомогою розрахунку та інтерпретації яких опосередковано можна дати кількісну оцінку рівня соціальної відповідальності підприємства перед своїми працівниками. На основі вищевказаної системи показників розраховано інтегральний індекс рівня соціальної відповідальності із подальшим трактуванням можливих варіантів детермінованості його динаміки.

Апробація методики дозволила визначити рівень соціальної відповідальності низки підприємств харчової промисловості: зокрема, ПАТ «Чернівецький хлібокомбінат», ПрАТ ВО «Одеський консервний завод», ПрАТ «Волинь-холдінг» мають низький рівень соціальної відповідальності; ПрАТ «ОБО-ЛОНЬ» - середній рівень; ПАТ «Монделіс Україна» можна віднести до підприємств із високим рівнем соціальної відповідальності.

У третьому розділі **«Стратегічні підходи до формування механізму соціально відповідального управління підприємствами в умовах євроінтеграції»** обґрунтовано стратегічні орієнтири розвитку складових системи соціальної відповідальності бізнесу на підприємствах харчової промисловості, удосконалено методичне забезпечення оцінки системи соціальної відповідальності бізнесу, запропоновано інтегровано-соціальну модель розвитку підприємства (на прикладі підприємств харчової промисловості) в умовах євроінтеграції.

Встановлено, що соціальна відповідальність є важливою складовою сталого функціонування підприємств та виступає одним із стратегічних пріоритетів їх розвитку на довгострокову перспективу. Дослідження стратегічного забезпечення КСВ підприємств харчової промисловості показало, що фактично лише 11 крупних підприємств харчової промисловості (більшість з іноземним капіталом) досягли успіху та прогресу у сфері сталого розвитку та в подальшому готові демонструвати прозорість діяльності, для п'яти з них КСВ стала невід'ємною частиною стратегічного розвитку на всіх рівнях управління. На найвищій рівень впровадження КСВ у стратегію розвитку підприємства вийшло ПАТ «Карлсберг Україна», яке гармонізувало стратегію розвитку, КСВ-стратегію і КСВ-цілі з Цілями сталого розвитку, з 2016 році працює в межах КСВ-стратегії «Паруса'22», а у 2017 році розпочало програму «ЦІЛЬ 4 нулі: разом для майбутнього». Проте для більшості підприємств галузі соціальна відповідальність обмежується PR-акціями, разовими благодійними проектами, волонтерством, освітніми програмами для власного персоналу, тобто носить ситуаційний, разовий або короткостроковий характер в контексті взаємодії зі стейкхолдерами зовнішнього середовища, або має чітко виражений характер фокусування на окремих складових внутрішньої складової КСВ.

Виявлені проблеми впровадження КСВ в практику господарювання підприємств харчової промисловості з огляду на їхнє подальше функціонування в умовах Асоціації з ЄС дозволили обґрунтувати стратегічні пріоритети розвитку складових системи соціальної відповідальності бізнесу, ключовими з яких є прихильність підприємств до стійкого розвитку, системний характер КСВ, вихід за межі внутрішнього середовища КСВ з метою вирішення проблем регіонального, національного та глобального характеру, управління ланцюгами постачання на засадах КСВ на кожному етапі їх формування за принципами циркулярної економіки, впровадження КСВ в стратегію розвитку підприємства на корпоративному, конкурентному та функціональному рівнях, прозорість діяльності та постійний моніторинг КСВ з огляду на дотримання інтересів ключових стейкхолдерів, посилення співпраці з урядовими та неурядовими структурами на засадах державно-приватного партнерства у вирішенні

соціальних та екологічних проблем, орієнтованість на європейські та світові стандарти у сфері КСВ на основі поступового переходу від добровільних до обов'язкових засад.

Стратегічний підхід до формування механізму КСВ на підприємствах харчової промисловості визначає також запропоноване методичне забезпечення оцінки системи соціальної відповідальності бізнесу включає показники, що характеризують різні аспекти впливу бізнесу на суспільний розвиток та охоплюють основні сфери. Кожній із сфер соціальної відповідальності відповідає окремий блок показників, що дозволяє уникнути надмірного інформативного обтяження основного показника при забезпеченні комплексного підходу до характеристики особливостей. Усі часткові показники соціальної відповідальності підприємств харчової промисловості для забезпечення інформаційної односпрямованості поділяються на стимулятори та дестимулятори, тобто зв'язок рівня соціальної відповідальності підприємств зі стимуляторами – прямий, а з дестимуляторами – зворотний.

Запропоновано орієнтовний зміст розділу «Соціальна відповідальність» колективного договору, що виноситься на розгляд соціальних партнерів на галузевому рівні (на прикладі харчової промисловості). Імплементация розділу «Соціальна відповідальність» буде означати запровадження ряду нових стандартів, а дотримання цих стандартів та впровадження сучасних моделей корпоративної соціальної відповідальності дозволить підвищити імідж вітчизняних компаній на міжнародному ринку та полегшити просування їх продукції на ринок, зокрема, ЄС.

Моделювання «ідеального» рівня соціальної відповідальності підприємства та порівняння із наявним рівнем соціальної відповідальності підприємств харчової промисловості дозволив виявити проблемні питання («хворі» вектори потенціалу соціальної відповідальності підприємства): оптимізація чисельності керівників, збільшення розриву між заробітними платами працівників та керівників (для підвищення продуктивності праці останньої категорії), збільшення продуктивності праці працівників тощо (рис. 2).

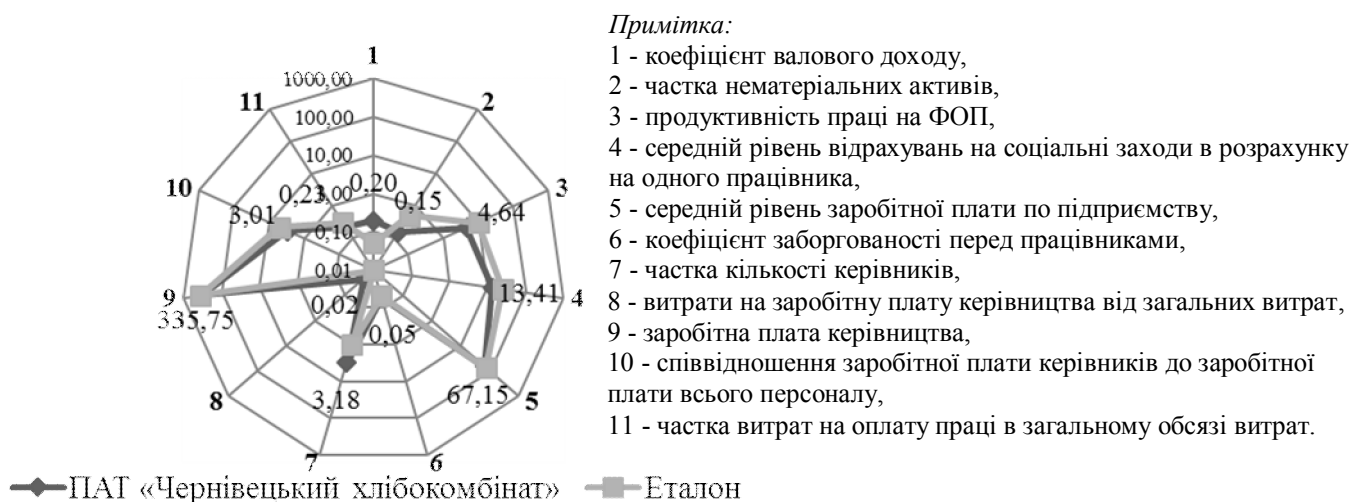


Рис. 2. Виявлення «хворих» векторів потенціалу соціальної відповідальності підприємства харчової промисловості (на прикладі ПАТ «Чернівецький хлібокомбінат»)

*Джерело: розроблено автором*

Оскільки за результатами наших розрахунків ПАТ «Чернівецький хлібокомбінат» має найнижчий рівень соціальної відповідальності серед досліджених підприємств, тому трансформація бізнес-моделі здійснена на його прикладі. Формулювання інтегрованої соціальної моделі діяльності представлено через формулювання ціннісної пропозиції, ключової діяльності, відповідальності перед основними контактними аудиторіями (працівники, партнери, громадськість, суспільство) (рис. 3).

<p><b>Ключова діяльність</b> Традиційні звичайні сорти хліба, булочки, випічка Нетрадиційні хлібобулочні вироби як елемент «фаст-фуду» Національні сорти – лаваш, узбецький коржик, кухтіані і мадаурі, кишинівський хліб і маклакаш Виробництво булочок значно рентабельніше, ніж випічка стандартних хлібних виробів.</p>	<p><b>Ціннісна пропозиція</b> Виробництво і збут свіжоспеченого хліба і хлібобулочних виробів. Виробництво неповного циклу (на основі замороженої сировини). <i>Точки диференціації:</i> Свіжість: хліб відразу з печі потрапляє на прилавок Гнучкість: можливість швидко перебудуватися на інший вид продукції і запропонувати її покупцеві Близькість: завжди поруч з будинком Екологічність</p>	<p><b>Сегменти користувачів</b> Географія: місцевий ринок Дохід - середній та вищий Вік: 20 +</p> <hr/> <p><b>Відповідальність перед клієнтами</b> <i>Точки диференціації:</i> Клієнтоорієнтованість Сервісноорієнтованість Швидкість обслуговування Програми лояльності, проведення конкурсів</p>
<p><b>Відповідальність перед партнерами</b> Постачальники сировини Роздрібні магазини Фірми-оптовик <i>Точки диференціації:</i> Обмін інформацією Координація діяльності Спів фінансування програм і грантів Співпраця з кількома магазинами, фірмами-оптовиками Доставка випічки до кафе, офісів Доставка гарячого хліба по домівках Міні-кав'ярня</p>	<p><b>Відповідальність перед громадськістю</b> <i>Точки диференціації:</i> Добросовісна сплата податків і зборів Дотримання вимог чинного законодавства Реалізація благодійних проектів Участь у партнерських проектах з органами влади різних рівнів, громадськими організаціями, благодійними фондами, комерційними підприємствами</p>	<p><b>Відповідальність перед внутрішніми контактними аудиторіями</b> <i>Точки диференціації:</i> Належний рівень оплати та умов праці Забезпечення професійного зростання персоналу Запровадження програм соціального захисту працівників Висока корпоративна культура Забезпечення участі працівників у прийнятті рішень</p>
<p><b>Відповідальність перед наступними поколіннями</b> <i>Точки диференціації:</i> Дбайливе ставлення до навколишнього середовища Використання енергозберігаючих та ресурсозберігаючих технологій Дотримання екологічних стандартів якості продукції</p>		

Рис. 3. Трансформація бізнес-моделі підприємства харчової промисловості у напрямку соціальної інтегрованості (на прикладі ПАТ «Чернівецький хлібокомбінат»)

*Джерело: розроблено автором*

Соціальний ефект функціонування соціально орієнтованого підприємства харчової промисловості полягає в тому, що частина прибутку підприємства буде спрямовуватись на економічний розвиток громади (освітлення вулиць, асфальтування доріг, підтримка соціально-культурних, медичних та освітніх закладів, тощо). Також таке підприємство сприятиме покращенню екологічного становища території.

## ВИСНОВКИ

Результатом дослідження є теоретичне узагальнення та вирішення

науково-практичного завдання поглиблення теоретичних засад і розробка практичних рекомендацій щодо стратегічного розвитку підприємств харчової промисловості на засадах соціальної відповідальності. Отримані науково-теоретичні та практичні результати дозволяють зробити такі висновки:

1. Тенденції економічного розвитку цивілізаційного суспільства окреслюють коло актуальних проблем, пов'язаних із формуванням нового підходу до стратегічного управління діяльністю підприємств харчової промисловості. Упродовж останніх десятиліть відбувалася трансформація наукових поглядів на соціальну відповідальність бізнесу від формування основних принципів, пошуку інструментів застосування соціально відповідальної поведінки всіх економічних суб'єктів до забезпечення інтеграції принципів, методів та інструментів соціальної відповідальності у стратегію діяльності підприємств. В той же час, результати проведеного дослідження свідчать, що для даного підходу в Україні все ще характерна несистемність, суб'єктивізм та вузька спрямованість проявів, що стримує активне поширення ідей корпоративної соціальної відповідальності серед вітчизняних підприємств харчової промисловості.

2. Системний аналіз трансформації розуміння сутності соціальної відповідальності у зарубіжній і вітчизняній науковій думці дозволив виділити основні риси її сучасного змісту (відповідність критеріям соціальності, відповідальності та корпоративності, системний характер, комплексність, створення спільних цінностей, інноваційність, перехід від добровільності до обов'язковості) та запропонувати її трактування як «систематичну діяльність комплексного характеру у сфері стратегічного управління сталим розвитком підприємства на корпоративному, конкурентному та функціональному рівнях, що виходить за межі зобов'язань обов'язкового характеру, спрямовану на подолання викликів середовища, задоволення очікувань суспільства та інтересів ключових стейкхолдерів, а також довгостроковий розвиток бізнесу, нарощення потенціалу та вартості підприємства».

3. Механізм соціальної відповідальності в умовах стратегічного управління підприємствами харчової промисловості включає цінності, цілі, принципи, функції, напрями, рівні здійснення, методи і форми реалізації КСВ, що формуються в процесі реагування на виклики середовища її формування та спрямовані на задоволення інтересів зацікавлених сторін, а також моніторинг результатів їх ефективності. Інтеграція складових механізму КСВ в стратегію управління підприємствами посилить вигоди від довгострокової взаємодії із зовнішнім середовищем та дозволить наростити внутрішній потенціал розвитку підприємств. З іншого боку, правильно побудована система соціальної відповідальності з відповідним набором її інструментів одночасно виступає гарантом дотримання принципів сталого розвитку підприємств та індикатором корисності їх діяльності на благо суспільства.

4. Обґрунтовано, що соціальна відповідальність бізнесу в Україні носить рекомендаційний характер, більшою мірою орієнтована на дотримання вимог міжнародних стандартів і частково забезпечена національним законодавством, яке поступово вдосконалюється. Підтримка соціально відповідального підходу

до ведення бізнесу забезпечуються низкою інституцій, серед яких основна роль належить неурядовим організаціям, для яких просування ідеї КСВ – є основним напрямом діяльності, а також міжнародним і неурядовим організаціям, які здійснюють консалтингову функцію та визначають просування ідеї КСВ у різні сфери бізнесу як додаткову опцію своєї діяльності, роль урядових структур – мінімальна. Чіткої кореляції дій між урядовими та неурядовими структурами не сформувався. Поширення КСВ в українську бізнес-практику залишається на рівні ініціатив самого суб'єкта господарювання (окремих проектів), без орієнтації на стратегію соціальної відповідальності на національному рівні (внаслідок її відсутності), наявності єдиних вимог до індикаторів, що дають можливість оцінити досягнутий прогрес у економічній, соціальній чи екологічній сферах згідно з цілями сталого розвитку.

5. Діагностика впровадження соціальної відповідальності в практику господарювання підприємств харчової промисловості показала, що основними проблемами, що гальмують зростання економічної складової КСВ є нестабільна економічна та політична ситуація в країні, цінові коливання на сировину та енергоносії, низька якість сировини та кінцевої продукції, невідповідність системи державного регулювання європейській та світовій практиці, низький рівень інноваційної активності, втрата ринків збуту; соціальної складової КСВ – чітка спрямованість на розвиток внутрішньої складової соціальної відповідальності, фрагментарність соціальної політики, нерозвинутість соціальної інфраструктури підприємств, невідповідності в питаннях оплати праці, низький рівень соціального діалогу в галузі; екологічної складової – низький рівень екологізації виробництва, надмірне споживання енергоресурсів і води, значна кількість викидів у навколишнє середовище, низький рівень утилізації відходів, недостатній рівень впровадження технологій повторного використання відходів, низький рівень екологічної культури персоналу. Загальною проблемою є низький рівень реагування на запити стейхолдерів, насамперед, зовнішнього середовища, недостатній рівень прозорості діяльності підприємств харчової промисловості у сфері соціальної відповідальності (небажання висвітлювати таку діяльність у нефінансовій звітності), що попри інші причини є також наслідком повільних темпів імплементації КСВ в стратегію розвитку підприємства на всіх її ієрархічних рівнях.

6. Запропонований аналітичний інструментарій оцінювання соціальної відповідальності для підприємств харчової промисловості дозволяє ранжувати підприємства, що може бути базою для розробки політики управління соціальною відповідальністю, основою для визначення актуальних напрямів співпраці влади, бізнесу та суспільства, з'ясування потенційних проблем і можливостей такої співпраці; виступати механізмом виявлення економічних, екологічних, соціальних проблем, що можуть бути вирішені за участю бізнесу. Принциповим моментом аналітичного інструментарію є її орієнтація тільки на загальнодоступну інформацію (дані офіційної звітності підприємств). Слід відзначити необхідність розширення сфери статистичного спостереження інформаційної діяльності бізнесу, дотримання ним принципів ділової етики та стандартів соціальної відповідальності в екологічній сфері.

7. Стратегічними пріоритетами розвитку складових системи соціальної відповідальності бізнесу підприємств харчової промисловості визначено прихильність до стійкого розвитку, системний характер КСВ, вихід за межі внутрішнього середовища КСВ, перехід на модель циркулярної економіки, впровадження КСВ в стратегію розвитку підприємства на корпоративному, конкурентному та функціональному рівнях, прозорість діяльності та постійний моніторинг КСВ з огляду на дотримання інтересів ключових стейкхолдерів, посилення співпраці з урядовими та неурядовими структурами на засадах державно-приватного партнерства у вирішенні соціальних та екологічних проблем, орієнтованість на європейські та світові стандарти у сфері КСВ на основі поступового переходу від добровільних до обов'язкових засад.

8. Дослідження науково-методичних та практичних підходів до оцінки соціальної відповідальності підприємств харчової промисловості дозволило розробити інтегральну систему оціночних показників рівня соціальної відповідальності підприємств. Її перевагами є гнучкість та універсальність, наявність обов'язкової складової соціальної відповідальності підприємства. Використання системи дозволило визначити точки соціальної відповідальності, досягнення якої є мінімальною необхідною умовою господарювання на засадах соціальної відповідальності та встановити діапазони та зони соціальної відповідальності підприємств.

9. Розроблено інтегровано-соціальну модель підприємств харчової промисловості, алгоритм формування якої налічує сім основних блоків. Ця модель є мережею пов'язаних між собою ключових видів соціальної відповідальності, які містять точки диференціації та базових цілей соціальної відповідальності, що дозволяють ідентифікувати стан зовнішнього і внутрішнього середовища підприємства, оцінювати і нівелювати вплив його негативних факторів, а також визначати та примножувати ключові компетенції суб'єкта господарювання.

## СПИСОК ОПУБЛІКОВАНИХ ПРАЦЬ ЗА ТЕМОЮ ДИСЕРТАЦІЇ

### Монографії, розділи у монографіях

1. Попадюк О.В. Еволюція наукових підходів, складові, принципи та інструменти соціально відповідального управління підприємством в умовах євроінтеграції *Особливості управління підприємствами в умовах глобальних викликів* / за заг. ред. О. В. Зибаревої. Чернівці, 2016. С.70-84. (0,93 д.а.).

### Статті у наукових фахових виданнях

2. Пентелейчук О.В. (Попадюк О.В.) Деякі проблеми організації праці в сучасних умовах на промислових підприємствах України. *Науковий вісник Буковинської державної фінансової академії: Збірник наукових праць*. 2008. Вип. 3(12). - ч. 2: Економічні науки. С. 371-377. (0,4 д.а.).

3. Попадюк О.В. Теоретичні аспекти обґрунтування категорії «людський капітал». *Науковий вісник БДФЕУ. Економічні науки: збірник наукових праць*. 2012. Вип. 1 (22). С.441-447. (0,4 д.а.).

4. Попадюк О.В. Деякі аспекти становлення соціальної відповідальності

бізнесу. *Науковий вісник Херсонського державного університету. Економічні науки*. 2016. Том 17. Частина 3. №17. – С. 88-91. (0,5 д.а.) (включено до міжнародної наукометричної бази *Index Copernicus*).

5. Попадюк О.В. Моделі соціальної відповідальності бізнесу. *Електронне наукове фахове видання Миколаївського національного університету імені В.О. Сухомлинського «Глобальні та національні проблеми економіки»*. 2016. Вип. 13. С. 459 – 462. (0,45 д.а.).

6. Попадюк О.В. Наукові підходи до формування соціальної відповідальності. *Вісник Чернівецького торговельно-економічного інституту.– Чернівці: ЧТЕІ КНТЕУ*. 2017. Вип. I-II (65-66). Економічні науки., С. 22-43. (1,5 д.а.) (включено до міжнародної наукометричної бази *Index Copernicus*).

7. P.I. Shylepnytsky, O.V. Zybareva, O.V. Popadiuk. Public-Private Partnership in the field of innovations as an effect of Social Responsibility. *Scientific bulletin of Polissia*. 2017. № 3 (11), С. 50-55. (загальний обсяг 0,45 д.а., особистий внесок 0,25 д.а. - систематизовано інструменти інноваційного розвитку економіки на засадах соціальної відповідальності та співпраці держави, бізнесу та суспільства) (включено до міжнародних наукометричних баз: *Web of Science, Index Copernicus*).

8. Попадюк О.В. Науково-практичні засади оцінювання системи соціальної відповідальності бізнесу на підприємстві. *Економічний простір: Збірник наукових праць*. 2018. № 130. С. 177-187. (0,8 д.а.) (включено до міжнародної наукометричної бази *Index Copernicus*).

9. Попадюк О.В. Оцінка рівня внутрішньої соціальної відповідальності підприємств харчової промисловості на основі даних офіційної фінансової звітності. *Вісник ХНАУ ім. В.В. Докучаєва, Серія «Економічні науки» – 2018. – № 3. – С. 347-360. (0,8 д.а.) (включено до міжнародної наукометричної бази *Index Copernicus*).*

10. Попадюк О.В. Аналіз організаційно-інституційного середовища функціонування системи соціальної відповідальності підприємств харчової промисловості в Україні. *Український журнал прикладної економіки: [Всеукр. наук. журнал]. – Тернопіль, 2018. – Том 3. – № 2. – С.54-58. (1,2 д.а.)*

#### **Матеріали доповідей на науково-практичних конференціях**

11. Пентелейчук О.В. (Попадюк О.В.) Деякі проблеми організації оплати праці на промислових підприємствах в сучасних умовах господарювання. *Розвиток національної економіки в умовах євроатлантичної інтеграції та світової фінансової кризи: матеріали Міжнародної наук.–практ. конф. молодих учених та студентів, 22 бер. 2009 р. Чернівці: БДФА. С.359-362. (0,15 д.а.)*.

12. Попадюк О.В. Генезис поняття «людський капітал» в історії економічної думки. *Стратегії інноваційної економіки України: проблеми, перспективи, теоретико-методологічний аспект: матеріали Міжнародної наук.-практ. конф. 16-17 груд. 2011 р. Київ: Київський економічний науковий центр, 2011. Ч.І. С. 69-70. (0,12 д.а.)*.

13. Попадюк О.В. Розвиток людського капіталу в системі визначення конкурентоспроможності підприємства. *Шляхи вдосконалення управління підприємствами в умовах глобальних викликів: матеріали міжнародної наук.-*

практ. інтернет-конф. молодих учених і студентів, 22-23 бер. 2012 р. Чернівці: БДФЕУ. С. 253-255. (0,15 д.а.).

14. Попадюк О.В. Аналіз сучасних підходів до розуміння соціальної відповідальності бізнесу. *Проблеми сталого розвитку суспільства: погляд очима різних поколінь*: матеріали наукового форуму, 11-12 травн. 2016 р. Черкаси: ЧДТУ, 2016. – С. 98-100. (0,15 д.а.).

15. Попадюк О.В. Міжнародні моделі корпоративної соціальної відповідальності та можливості їх впровадження у вітчизняні підприємства бізнесу. *Актуальні проблеми використання потенціалу економіки країни: світовий досвід та вітчизняні реалії*: матеріали наук. конф. 14-15 жовтня 2016 р. Дніпропетровськ: ПДАБА. – С. 125-128. (0,17 д.а.).

16. Попадюк О.В. Розвиток концепції соціальної відповідальності бізнесу в Україні. *Напрями та сучасні чинники розвитку міжнародних відносин: економічні та політичні аспекти*: матеріали Міжнародної наук.-практ. конф. 8 вересня 2017 р. Запоріжжя: Класичний приватний університет, 2017. - С. 67-70. (0,15 д.а.).

17. Попадюк О.В., Зибарева О.В. Проблеми впровадження соціальної відповідальності у практику діяльності вітчизняних підприємств. *Менеджмент розвитку соціально-економічних систем у новій економіці*: матеріали Міжнародної наук.-практ. конф. 19 жовтня 2017 р. Полтава: ПУЕТ, 2017. С. 29-31. (0,15 д.а.).

18. Попадюк О.В. Формування соціального капіталу підприємства як складова корпоративної соціальної відповідальності. *Перспективні напрями наукової думки*: матеріали Міжнародної наук.-практ. конф. 18 квітня 2018 р. Обухів: Друкарня «Друкарник», 2018. Т. 4. С. 131-135. (0,2 д.а.).

19. Попадюк О.В. Федюк М.В. Екологічна складова соціальної відповідальності підприємства в контексті формування його економічної безпеки. *Соціально-економічний розвиток і безпека України: стан та перспективи*: матеріали Всеукраїнської наук.-практ. конф. здобувачів вищої освіти і молодих учених 19 квітня 2018 р. Л. : Ліга-Прес, 2018. С. 175-177. (0,15 д.а.).

## АНОТАЦІЯ

**Попадюк О.В. Соціальна відповідальність бізнесу в контексті стратегічного розвитку підприємств харчової промисловості. – Кваліфікаційна наукова праця на правах рукопису.**

Дисертація на здобуття наукового ступеня кандидата економічних наук за спеціальністю 08.00.04 – економіка та управління підприємствами (за видами економічної діяльності). – Одеська національна академія харчових технологій. – Одеса, 2018.

Дисертація присвячена поглибленню теоретичних засад і розробленню практичних рекомендацій щодо забезпечення стратегічного розвитку підприємства на засадах та принципах соціальної відповідальності. Вдосконалено економічний зміст поняття «соціальна відповідальність

підприємства». Систематизовано етапи розвитку соціальної відповідальності та визначено принципи та механізм соціальної відповідальності. Здійснено аналіз організаційно-інституційного середовища функціонування системи соціальної відповідальності бізнесу та діагностику впровадження соціальної відповідальності. Проведено оцінку рівня внутрішньої соціальної відповідальності підприємств. Обґрунтовано стратегічні пріоритети розвитку складових системи соціальної відповідальності бізнесу для підприємств харчової промисловості. Удосконалено методичне забезпечення оцінки системи соціальної відповідальності підприємств. Розроблено інтегровано-соціальну модель розвитку підприємств в умовах євроінтеграції.

**Ключові слова:** соціальна відповідальність бізнесу, стратегія розвитку, харчові підприємства, інтегровано-соціальна модель, соціально орієнтована економіка.

## АННОТАЦИЯ

**Попадюк О.В. Социальная ответственность бизнеса в контексте стратегического развития предприятий пищевой промышленности. – Квалификационный научный труд на правах рукописи.**

Диссертация на соискание ученой степени кандидата экономических наук по специальности 08.00.04 – экономика и управление предприятиями (по видам экономической деятельности). – Одесская национальная академия пищевых технологий. – Одесса, 2018.

Диссертация посвящена углублению теоретических основ и разработке практических рекомендаций по обеспечению стратегического развития предприятия на основе и принципах социальной ответственности. Усовершенствовано экономическое содержание понятия «социальная ответственность бизнеса», которое подчеркивает направленность на преодоление вызовов среды, удовлетворение ожиданий общества и интересов ключевых стейкхолдеров, а также долгосрочное развитие бизнеса, наращивание потенциала и стоимости предприятия. Систематизированы этапы развития социальной ответственности, выделено взаимосвязь с основными событиями ее практической реализации. Определены принципы и составляющие механизма социально ответственного управления предприятием в контексте трансформации его содержания.

Осуществлен анализ организационно-институциональной среды функционирования системы социальной ответственности бизнеса, что позволило выделить проблемы в отечественной практике нормативно-правового и институционального обеспечения социальной ответственности и обосновать необходимость их преодоления. Осуществлена диагностика внедрения социальной ответственности в практику хозяйствования предприятий пищевой промышленности. Проведена оценка уровня внутренней социальной ответственности предприятий (на примере пищевой промышленности) на основе данных официальной финансовой отчетности.

Обоснованы стратегические приоритеты развития составляющих системы

социальной ответственности бизнеса для предприятий пищевой промышленности, ключевыми из которых является приверженность предприятий к устойчивому развитию, системный характер КСО, выход за пределы внутренней среды КСО. Усовершенствовано методическое обеспечение оценки социальной ответственности бизнеса в Украине с помощью интегральной системы оценочных показателей, включая сферы и блоки показателей социальной ответственности предприятий.

Разработана интегрировано-социальная модель предприятий пищевой промышленности, определены направления ее реализации в направлении структурной декомпозиции с выделением ценностного предложения, ключевой деятельности, ответственности перед основными контактными аудиториями. Обоснована пригодность модели для обеспечения новых возможностей для роста и развития бизнеса с одновременным возникновением социального эффекта (экономическое развитие территорий, рост человеческого потенциала, повышение контроля над соблюдением гражданских прав, улучшение экологической ситуации и т.д.).

**Ключевые слова:** социальная ответственность бизнеса, стратегия развития, пищевые предприятия, интегрировано-социальная модель, социально ориентированная экономика.

## SUMMARY

**Popadyuk O.V. Corporate social responsibility in the context of strategic development of enterprises in food industry. – Qualifying scientific work on the rights of manuscripts.**

Dissertation for the degree of candidate of economic sciences, speciality 08.00.04 — Economics and management (by kinds of economic activity). – Odessa National Academy of Food Technologies. – Odessa, 2018.

The thesis has devoted to deepening of theoretical principles and developing practical recommendations for the strategic development of the enterprises on the principles of social responsibility. The economic meaning of the concept of «social responsibility of business» has been improved. The stages of social responsibility development and the defined principles and mechanism of social responsibility have been systematized. The analysis of the organizational and institutional environment for the functioning of the system of social responsibility of business and the diagnosis of the implementation of social responsibility has been carried out. The assessment of the level of internal social responsibility of enterprises has been accomplished. Strategic priorities for the development of components of the system of social responsibility of business for food industry enterprises have been substantiated. The methodological support of the assessment of the system of corporate social responsibility has been improved. The integrated-social model of enterprise development in the context of European integration has been developed.

**Key words:** corporate social responsibility, development strategy, food companies, integral social model, socially oriented economy.

Підписано до друку 25.10.2018 р. Формат 60x84/16. Папір офсетний.  
Гарнітура «Times New Roman». Друк офсетний.  
Ум.-друк. арк. 0,9. Зам. № 628. Наклад 100 прим.

Надруковано з готових оригінал-макетів  
ФОП Попова Н.М., м. Одеса, вул. Палубна, 9/4. Тел. 777-80-61